

Fehlerbehebung bei E1-Fehlern Flussdiagramm

Inhalt

[Einführung](#)

[Voraussetzungen](#)

[Anforderungen](#)

[Verwendete Komponenten](#)

[Konventionen](#)

[Hintergrundinformationen](#)

[Zugehörige Informationen](#)

[Einführung](#)

Dieses Dokument enthält Informationen zur Behebung des E1-Fehlerereignisses.

[Voraussetzungen](#)

[Anforderungen](#)

Für dieses Dokument bestehen keine speziellen Anforderungen.

[Verwendete Komponenten](#)

Dieses Dokument ist nicht auf bestimmte Software- und Hardwareversionen beschränkt.

Die Informationen in diesem Dokument wurden von den Geräten in einer bestimmten Laborumgebung erstellt. Alle in diesem Dokument verwendeten Geräte haben mit einer leeren (Standard-)Konfiguration begonnen. Wenn Ihr Netzwerk in Betrieb ist, stellen Sie sicher, dass Sie die potenziellen Auswirkungen eines Befehls verstehen.

[Konventionen](#)

Weitere Informationen zu Dokumentkonventionen finden Sie unter [Cisco Technical Tips Conventions](#) (Technische Tipps zu Konventionen von Cisco).

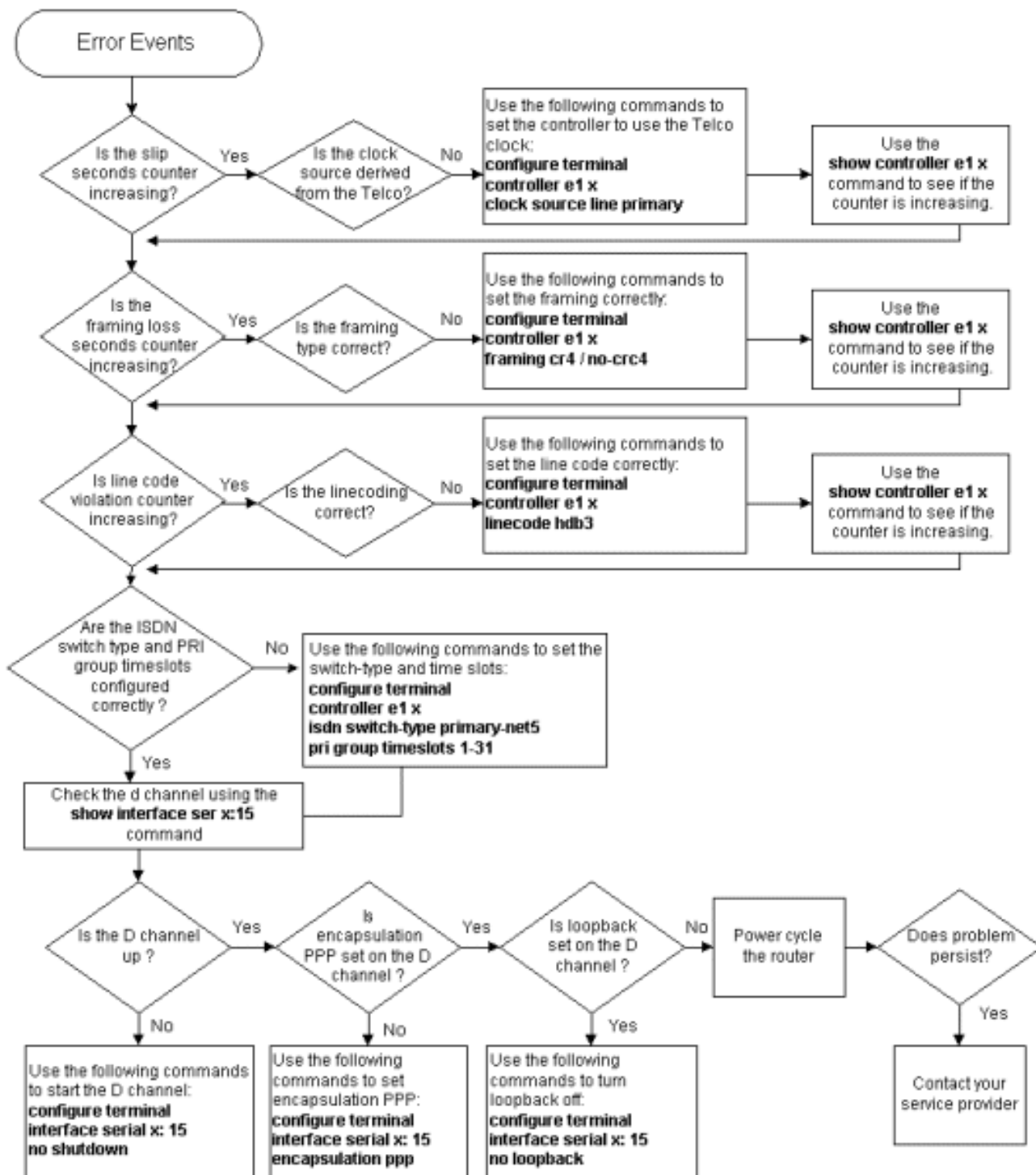
[Hintergrundinformationen](#)

Weitere Informationen zum Diagramm "Error Events" (Fehlerereignisse) erhalten Sie, wenn Sie auf diese Links klicken, die den Befehlsfeldern in der Grafik entsprechen:

- Das Kontrollkästchen [Terminalcontroller e1x-Uhr-Quellecodezeile konfigurieren](#) ist **primär** mit

dem *Abschnitt* Fehlerbehebung bei E1-Fehlerereignissen unter "*Slip Secs Counter Increasing*" verbunden.

- Das Feld [Verwenden Sie den Befehl show controller e1x](#), um auf den *Einführungsabschnitt* der Fehlerbehebung bei E1-Ereignissen zuzugreifen.
- Das Feld [Terminalcontroller konfigurieren e1x framing cr4/no-crc4](#) Verbindungen zum *Abschnitt "Framing Loss Seconds Increasing"* der Fehlerbehebung für E1-Ereignisse.
- Das Feld [Terminalcontroller konfigurieren e1x framing cr4/no-crc4](#) verweist auf den *Abschnitt Line Code Violations Increasing* des E1 Error Events Troubleshooting.
- Das Feld [Terminalcontroller konfigurieren enthält die](#) Links [Primary-net5 vom Typ Switch](#) zum *Abschnitt Überprüfen des ISDN-Switch-Typs und der Timeslots für die primäre Gruppe* unter Fehlerbehebung E1-Fehlerereignisse.
- Das Feld [Prüfen Sie den d-Kanal mithilfe des Befehls show interface ser x:15](#). Links zum *Abschnitt Verifying the Signaling Channel* of E1 Error Troubleshooting (Fehlerbehebung bei E1-Ereignissen *überprüfen*).
- Das Kontrollkästchen [Terminalschnittstellen-Serial x:15 konfigurieren, keine heruntergefahrenen](#) Verbindungen zum *Abschnitt Überprüfen des Signalisierungskanals* unter Fehlerbehebung bei E1-Ereignissen konfigurieren.
- Das Kontrollkästchen [Configure terminal interface Serial x:15 encapsulation ppp](#) links to the *Verifying the Signaling Channel* section of E1 Error Troubleshooting.
- Das Feld [Configure terminal interface serial x:15 no loopback](#) links to the *Verifying the Signaling Channel* section of E1 Error Troubleshooting.



Zugehörige Informationen

- [E1 Fehlerbehebung](#)
- [E1 Layer 1 Fehlerbehebung](#)
- [Fehlerbehebung bei E1-Warmmeldungen](#)
- [E1 PRI - Fehlerbehebung](#)
- [Hard Plug Loopback Test für E1-Leitungen](#)
- [Technischer Support und Dokumentation - Cisco Systems](#)