

# Häufig gestellte Fragen zu CUAC: Was ist der Unterschied zwischen Beratung und Blind Transfers und warum scheitern Blinde Transfers manchmal?

## Inhalt

### [Einführung](#)

### [Worin besteht der Unterschied zwischen Beratungs- und Blind-Übertragungen?](#)

### [Warum schlägt Blind Transfers manchmal fehl?](#)

## Einführung

In diesem Dokument wird der Unterschied zwischen Weiterleitungen ohne Rücksprache und Weiterleitung ohne Rücksprache in Cisco Unified Attendant Consoles (CUAC) beschrieben, und es wird erläutert, warum Blind-Transfers manchmal fehlschlagen.

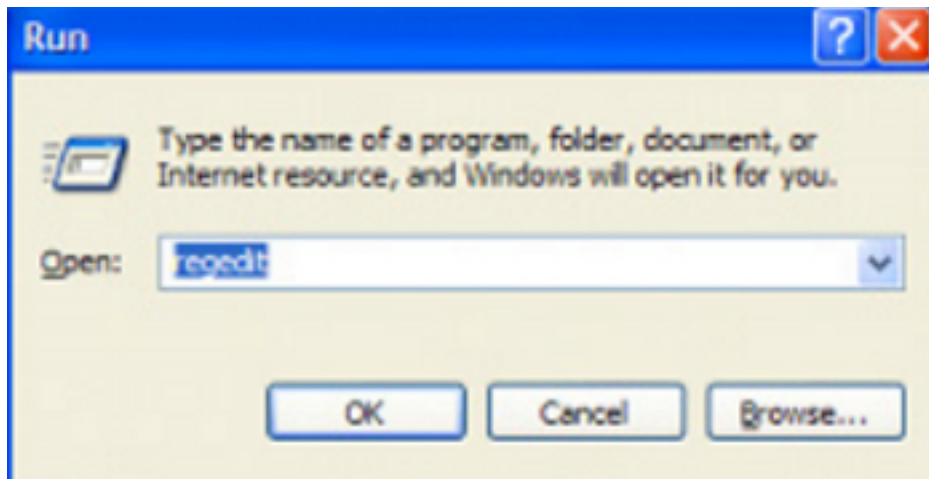
## Worin besteht der Unterschied zwischen Beratungs- und Blind-Übertragungen?

Der Unterschied zwischen blinden und konsultativen Transfers besteht darin, dass das Operatortelefon mit Rücksprache die Weiterleitung initiiert. Bei Weiterleitungen ohne Rücksprache initiiert der CTI-Port (Service Device) den Transfer.

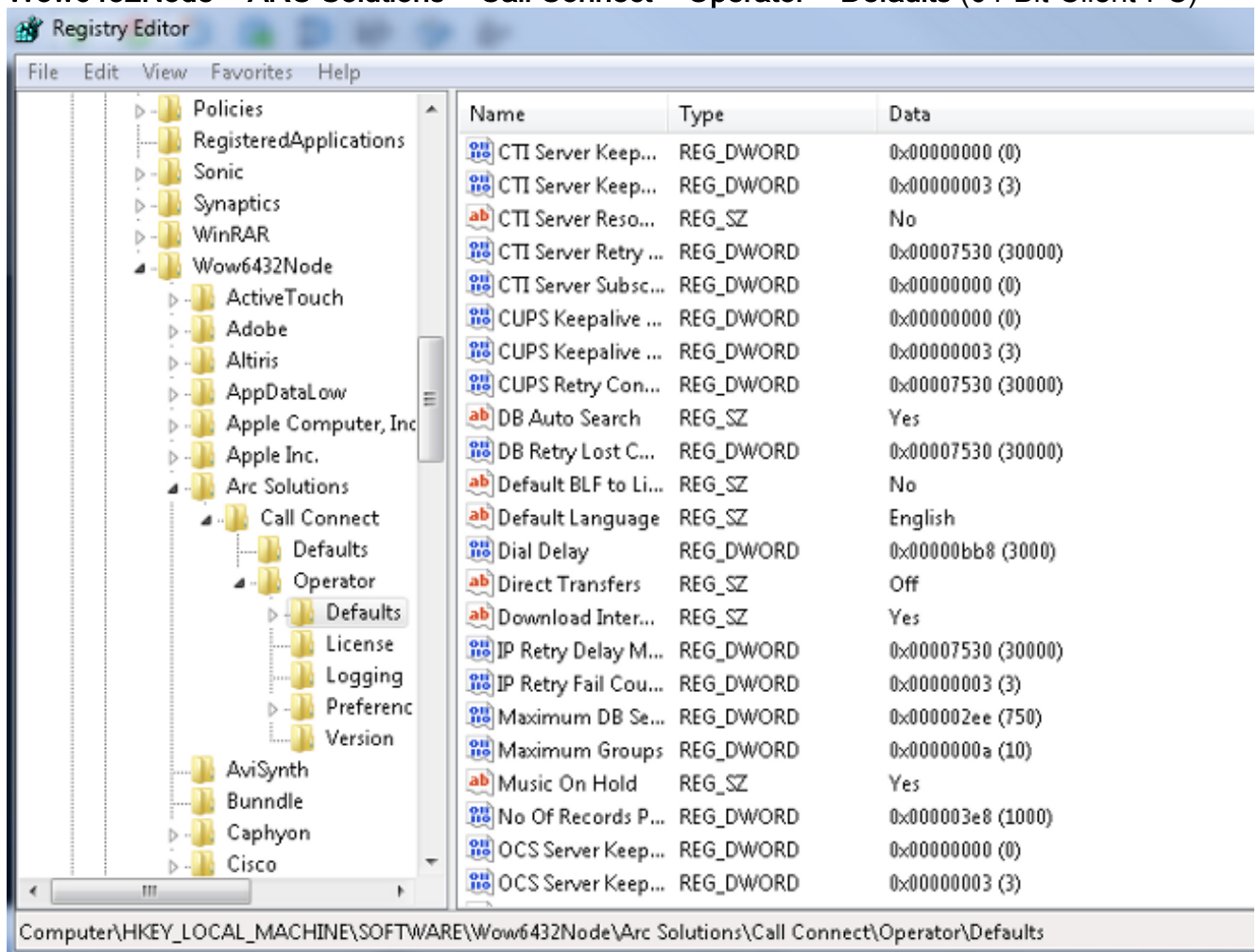
## Warum schlägt Blind Transfers manchmal fehl?

Aufgrund der zuvor genannten Unterschiede zeigt die Nummer des anrufenden Teilnehmers bei einem Versuch, eine Weiterleitung ohne Rückfrage durchzuführen, die **CTI-Port-Erweiterung** an. Das erwartete Ergebnis ist jedoch, dass die Nummer des anrufenden Teilnehmers die **Verzeichnisnummer** (DN) anzeigt. Darüber hinaus hört die anrufende Partei statt eines Rückrufs Music On Hold (MOH), und die Weiterleitung ist noch nicht abgeschlossen. Um diese Probleme zu beheben, lesen Sie den **REGEDIT**-Eintrag vom Operator-PC, und führen Sie die folgenden Schritte aus:

1. Navigieren Sie zu **Start > Ausführen**, geben Sie **REGEDIT** im Fenster Ausführen ein, und klicken Sie auf **OK**:



2. Navigieren Sie zu den folgenden Registrierungsschlüsseln: **HKLM > Software > ARC Solutions > Call Connect > Operator > Defaults (32-Bit-Client-PC)** **HKLM > Software > Wow6432Node > ARC Solutions > Call Connect > Operator > Defaults (64-Bit-Client-PC)**



3. Ändern Sie den Wert für Direct Transfers entsprechend Ihrer Anforderungen: **Alle:** Für alle Übertragungsarten sind Direktübertragungen aktiviert. **Aus (Standard):** Direkte Übertragungen sind deaktiviert. Die Service-Warteschlange wird verwendet (der CTI-Port initiiert die Übertragung). **Intern:** Dies ermöglicht die direkte Weiterleitung an interne Nummern vom Operator-Telefon und externe Nummern vom CTI-Port. **Extern:** Dies ermöglicht die direkte Weiterleitung an externe Nummern vom Operator-Telefon und interne Nummern vom CTI-Port.
4. Schließen Sie die Registrierungen, melden Sie sich vom CUAC-Client ab, und melden Sie

sich wieder an.