

SpeechView für Unity Connection mit Microsoft Office 365 konfigurieren

Inhalt

[Einführung](#)

[Voraussetzungen](#)

[Anforderungen](#)

[Verwendete Komponenten](#)

[SpeechView-Vorgang](#)

[Bereitstellungsdiagramm](#)

[Konfiguration](#)

[Schritt 1: Unity Connection-Konfiguration](#)

[Schritt 2: Microsoft Office 365-Konfiguration](#)

[Überprüfung](#)

[Fehlerbehebung](#)

Einführung

Dieses Dokument beschreibt die Konfiguration von Cisco Unity Connection Release 12.5(1) Service Update 3 und höher mit Microsoft Office 365, um die SpeechView-Voicemail-Transkription in einer Cisco Unity Connection-Benachrichtigung zu aktivieren. Die Screenshots stammen zwar von bestimmten Versionen von Unity Connection und Microsoft Office 365, die Konzepte sollten jedoch für alle früheren oder späteren Versionen eines der Produkte gelten.

Voraussetzungen

Anforderungen

Es gibt keine spezifischen Anforderungen für dieses Dokument.

Verwendete Komponenten

Die Informationen in diesem Dokument basierend auf folgenden Software- und Hardware-Versionen:

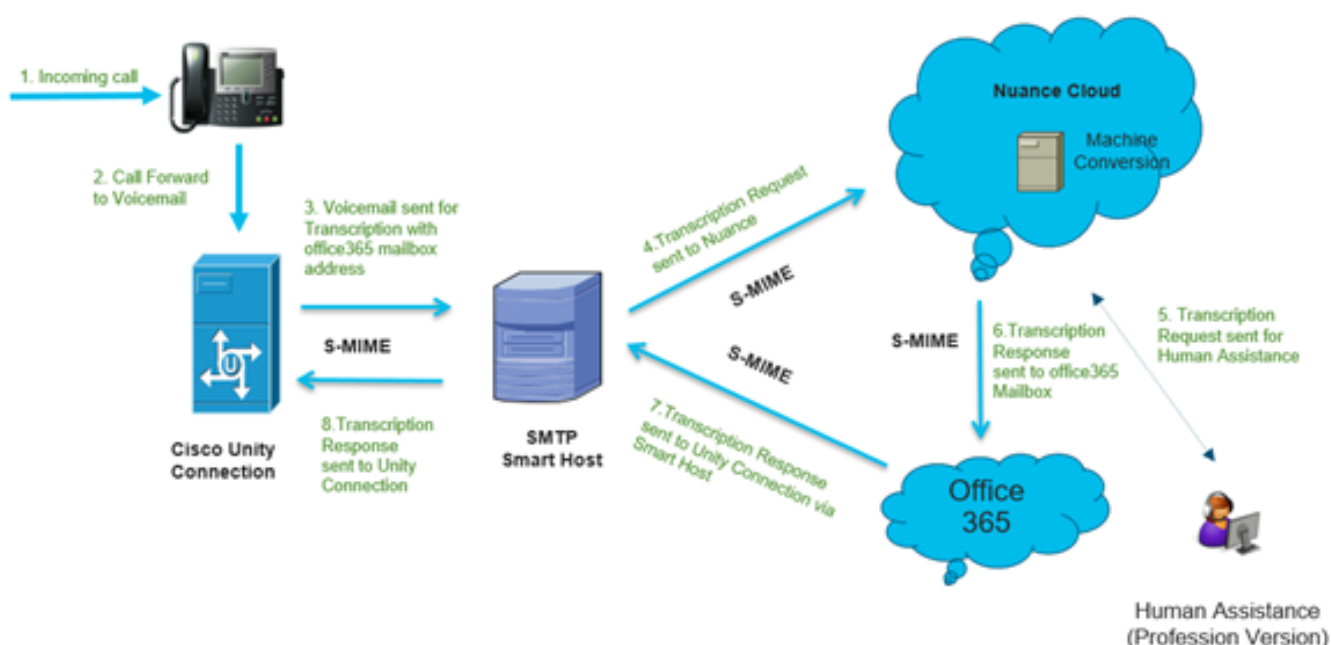
- Unity Connection Release 12.5SU3 und höher
- Microsoft Office 365

Die Informationen in diesem Dokument beziehen sich auf Geräte in einer speziell eingerichteten Testumgebung. Alle Geräte, die in diesem Dokument benutzt wurden, begannen mit einer gelöschten (Nichterfüllungs) Konfiguration. Wenn Ihr Netz Live ist, überprüfen Sie, ob Sie die mögliche Auswirkung jedes möglichen Befehls verstehen.

SpeechView-Vorgang

1. Unity Connection sendet die Voicemail-Nachricht über den Smart Host an Nuance. Diese Nachricht enthält die admin-definierte Return-SMTP-Adresse, die Nuance für die Antwort verwendet.
2. Nuance transkribiert die Nachricht und sendet die Transkription an Microsoft Office 365.
3. Microsoft Office 365 empfängt die Antwortnachricht und leitet sie über Smart Host an die E-Mail-Adresse von stt-service@<unity connection domain> weiter. Unity Connection erwartet, dass alle SpeechView-Transkriptionen an den Alias "stt-service" in der Cisco Unity Connection SMTP-Domäne gesendet werden, in diesem Beispiel "stt-service@<unity connection domain>".
4. Wenn Unity Connection die Antwort empfängt, verarbeitet es sie entsprechend. Wenn es sich um eine Antwort auf eine Registrierungsanfrage handelt, wird die Registrierung abgeschlossen, oder es handelt sich um eine Transkription, die Transkription wird übernommen und an alle Benachrichtigungsgeräte gesendet, die für den Benutzer definiert sind, der die Voicemail empfangen hat.

Bereitstellungsdiagramm



Konfiguration

Schritt 1: Unity Connection-Konfiguration

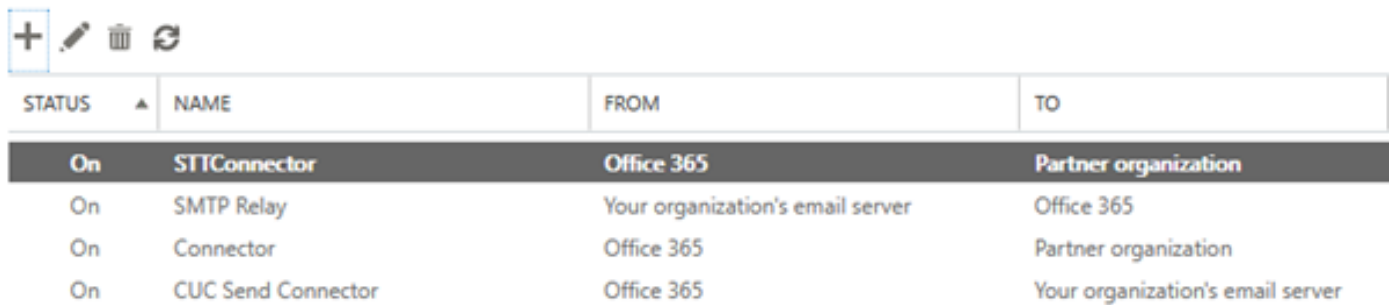
Informationen zur Unity Connection-Konfiguration finden Sie unter <https://www.cisco.com/c/en/us/support/docs/voice-unified-communications/speechview/116126-config-speechview-00.html#anc7>.

Schritt 2: Microsoft Office 365-Konfiguration

1. Melden Sie sich bei Microsoft Office 365 als Administrator-Benutzer an. Klicken Sie auf Alle Admin-Zentren.
2. Öffnen Sie **Exchange Admin Center** und klicken Sie auf **Mail Flow**.

3. Navigieren Sie zur Registerkarte **Connectors**, und konfigurieren Sie neue Connector to Unity Connection.

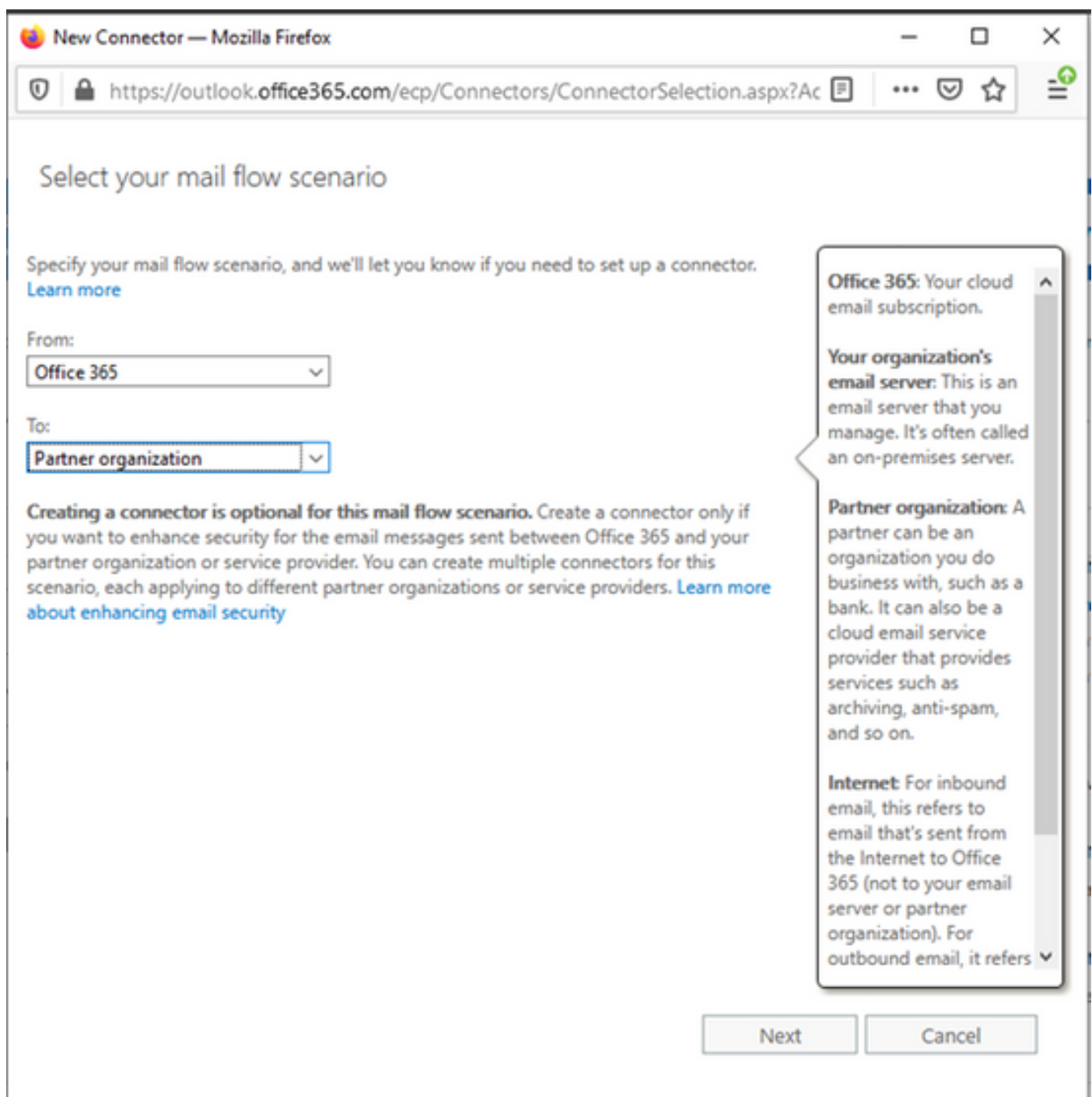
3.1. Klicken Sie auf +, um einen Anschluss hinzuzufügen, wie im Bild gezeigt.



The screenshot shows a table with columns: STATUS, NAME, FROM, and TO. Above the table are icons for adding (+), editing (pencil), deleting (trash), and refreshing (circular arrow). The table contains the following data:

| STATUS | NAME | FROM | TO |
|--------|--------------------|----------------------------------|----------------------------------|
| On | STTConnector | Office 365 | Partner organization |
| On | SMTP Relay | Your organization's email server | Office 365 |
| On | Connector | Office 365 | Partner organization |
| On | CUC Send Connector | Office 365 | Your organization's email server |

3.2. Geben Sie die Verbindungsdetails für den Anschluss ein.



New Connector — Mozilla Firefox

https://outlook.office365.com/ecp/Connectors/ConnectorSelection.aspx?Ac

Select your mail flow scenario

Specify your mail flow scenario, and we'll let you know if you need to set up a connector. [Learn more](#)

From:

To:

Creating a connector is optional for this mail flow scenario. Create a connector only if you want to enhance security for the email messages sent between Office 365 and your partner organization or service provider. You can create multiple connectors for this scenario, each applying to different partner organizations or service providers. [Learn more about enhancing email security](#)

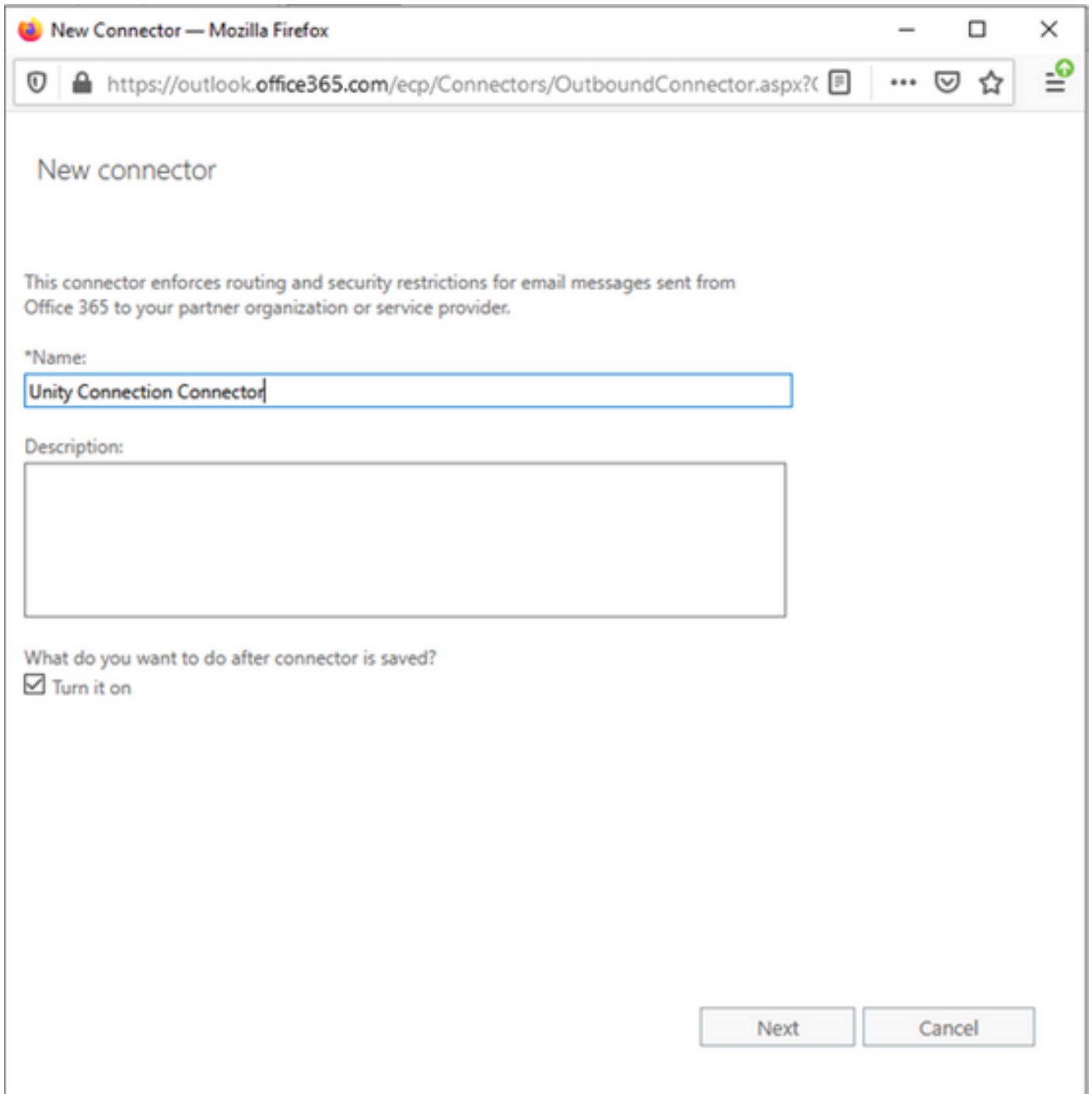
Office 365: Your cloud email subscription.

Your organization's email server: This is an email server that you manage. It's often called an on-premises server.

Partner organization: A partner can be an organization you do business with, such as a bank. It can also be a cloud email service provider that provides services such as archiving, anti-spam, and so on.

Internet: For inbound email, this refers to email that's sent from the Internet to Office 365 (not to your email server or partner organization). For outbound email, it refers

3.3. Klicken Sie auf **Weiter**, und geben Sie den Namen ein.



New Connector — Mozilla Firefox

https://outlook.office365.com/ecp/Connectors/OutboundConnector.aspx?c

New connector

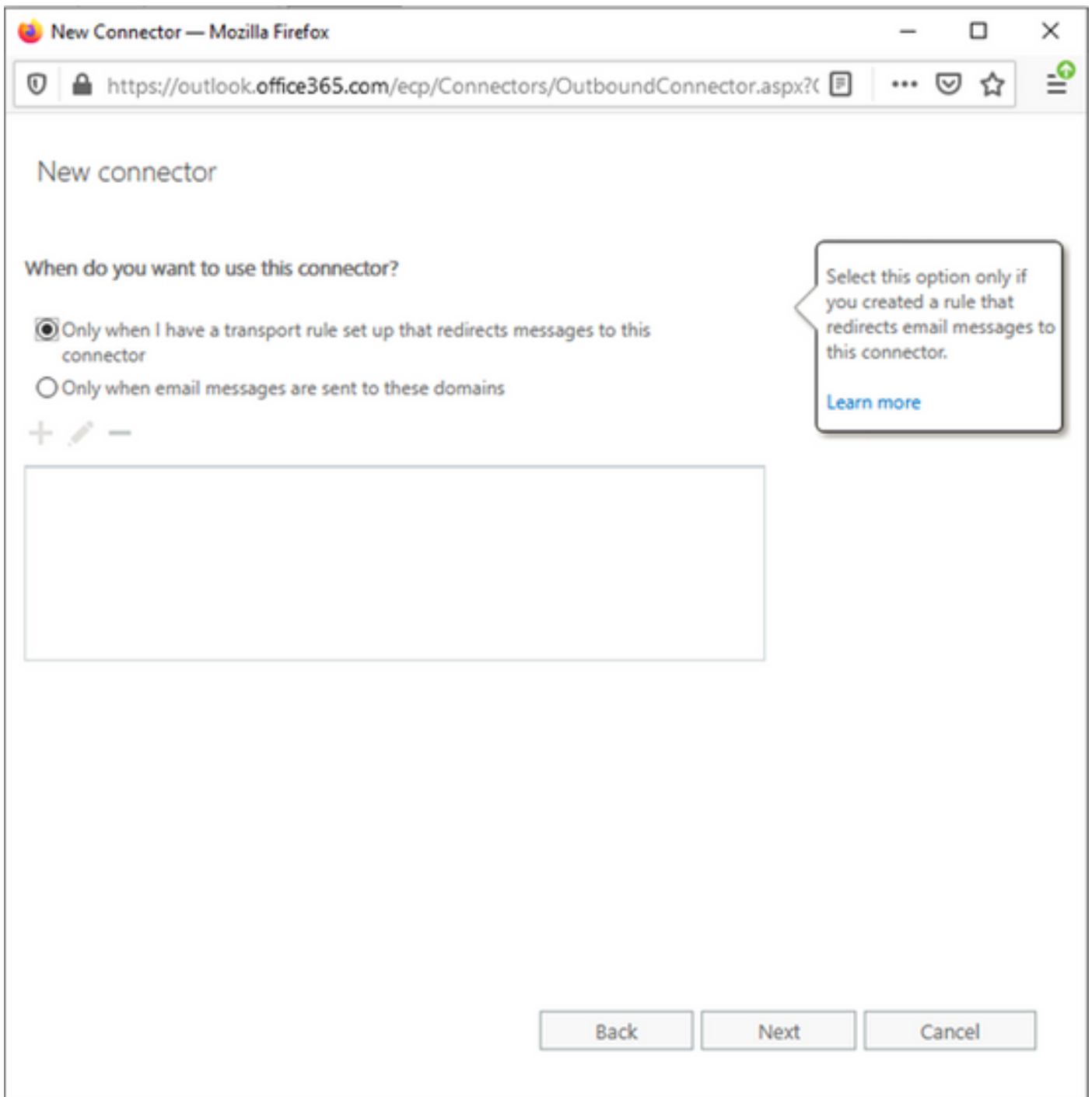
This connector enforces routing and security restrictions for email messages sent from Office 365 to your partner organization or service provider.

*Name:

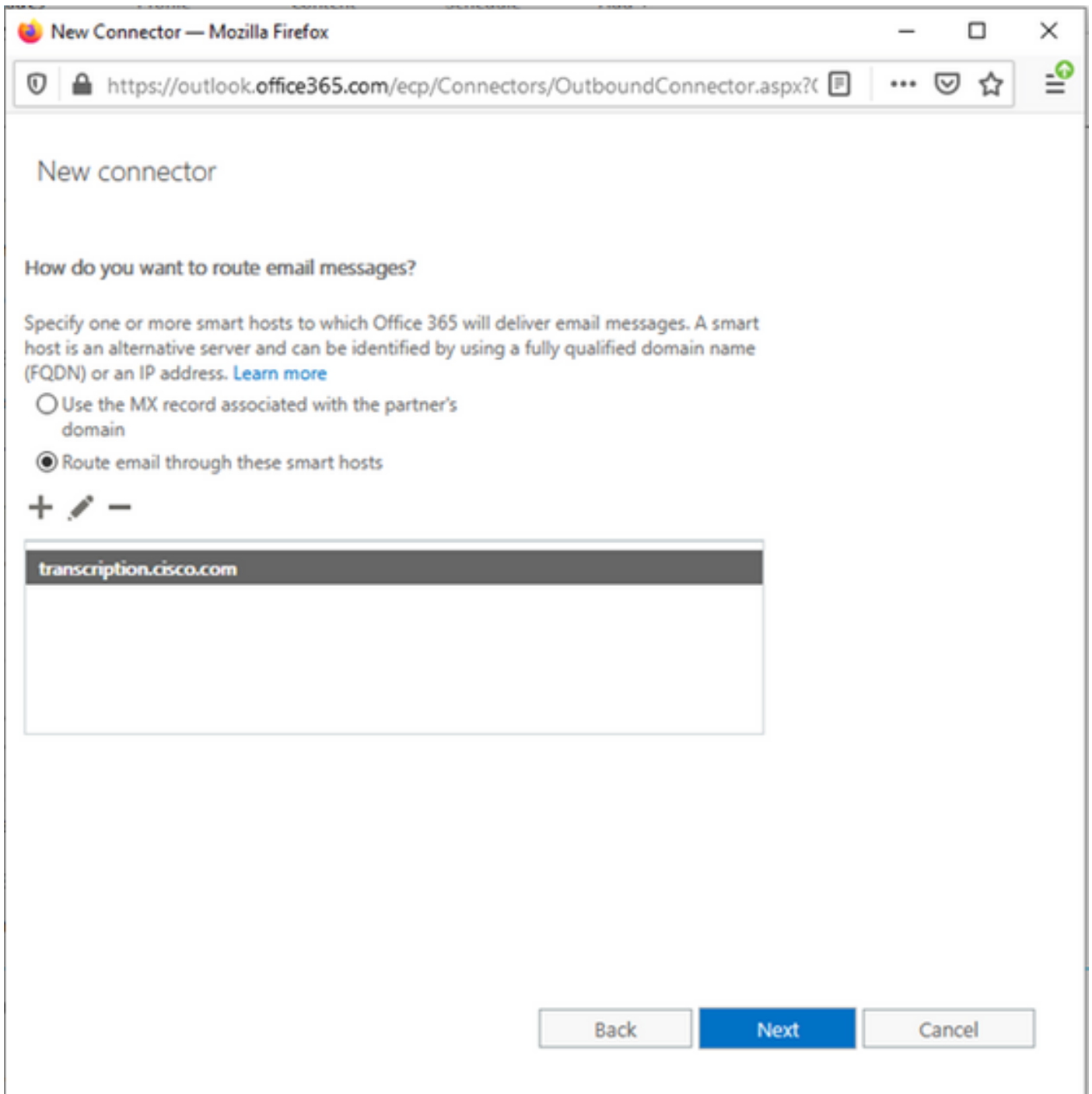
Description:

What do you want to do after connector is saved?
 Turn it on

3.4. Der Connector wird zusammen mit der Transportregel verwendet. Wählen Sie die erste Option aus, wie hier gezeigt.



3.5. Klicken Sie auf **Weiter**, und wählen Sie das **Routing-Muster aus**. Da Smart Host für die Kommunikation mit dem Microsoft Office 365-Server mit Unity Connection verwendet wird, wählen Sie die zweite Option **E-Mail über diese intelligenten Hosts weiterleiten aus**. Fügen Sie die Details von Smart Host mit der **+**-Option hinzu.



3.6. Geben Sie die erforderlichen Sicherheitsbeschränkungen ein.

New Connector — Mozilla Firefox

https://outlook.office365.com/ecp/Connectors/OutboundConnector.aspx?k

New connector

How should Office 365 connect to your partner organization's email server?

Always use Transport Layer Security (TLS) to secure the connection (recommended)

Connect only if the recipient's email server certificate matches this criteria

Any digital certificate, including self-signed certificates

Issued by a trusted certificate authority (CA)

And the subject name or subject alternative name (SAN) matches this domain name:

Example: contoso.com or *.contoso.com

TLS is a security protocol that helps to encrypt and deliver email messages securely so no one except the sender and recipient can access or tamper with the message. If you select this option, messages will be rejected if the TLS connection isn't successful.

Back Next Cancel

3.7. Bestätigen Sie Ihre Einstellungen, und klicken Sie auf **Weiter**.

3.8. Geben Sie die E-Mail-Adresse an, falls Sie die E-Mail-Adresse validieren möchten.

New Connector — Mozilla Firefox

https://outlook.office365.com/ecp/Connectors/OutboundConnector.aspx?c

New connector

Validate this connector

We'll validate this connector for you to make sure it works as expected, but first you'll need to provide one or more email addresses so we can send a test message.

Specify an email address for your partner domain. You can add multiple addresses if your partner has more than one domain.

+ ✎ -

Specify the email address or addresses you want to use to validate this connector.

Back Validate Cancel

4. Navigieren Sie zur Registerkarte Regeln. Erstellen einer Regel.

new rule

Name:

*Apply this rule if...

*Do the following...

 and

Except if...

Properties of this rule:
 Audit this rule with severity level:

Choose a mode for this rule:
 Enforce
 Test with Policy Tips
 Test without Policy Tips

Activate this rule on the following date:

Deactivate this rule on the following date:

Regel beschreibt das Szenario, in dem E-Mails, die auf "oAuth2@ciscomessagingalpha.onmicrosoft.com"-Mailbox eingehen, mithilfe von "Unity Connection Connector" zu "stt-service@<unity connection domain>" umgeleitet werden.

Überprüfung

Für diese Konfiguration ist derzeit kein Überprüfungsverfahren verfügbar.

Fehlerbehebung

Für diese Konfiguration sind derzeit keine spezifischen Informationen zur Fehlerbehebung verfügbar.