

# Jabber für Mac - Schnellstartanleitung

## Inhalt

[Einführung](#)

[Voraussetzungen](#)

[Softwareanforderungen](#)

[Hardware-Anforderungen](#)

[Konfigurieren von Telefondiensten](#)

[Jabber Softphone](#)

[Jabber-Desktop](#)

[Desktop-Konfiguration](#)

[CTI UC Services-Einrichtung](#)

[Konfigurieren von Voicemail](#)

[Unity Connection-Konfiguration](#)

[CUCM-Konfiguration](#)

[Konfigurieren des Verzeichnisses](#)

[LDAP-Verzeichnisdienste](#)

[UDS-Verzeichnisdienste](#)

[Konfigurieren von CUCM-Endbenutzern](#)

–

[Serviceerkennung](#)

[Jabber herunterladen](#)

[Jabber installieren](#)

[Anmeldung bei Jabber](#)

## Einführung

Dieses Dokument beschreibt die erforderlichen Schritte für die Bereitstellung von Cisco Jabber für Mac-Basisfunktionen. Dies ist eine Kurzanleitung, in der keine der erweiterten Funktionen von Cisco Jabber für Mac behandelt werden.

## Voraussetzungen

Cisco empfiehlt, sich sowohl mit der Cisco Unified Communications Manager (CUCM)-Administrations-Webseite als auch mit grundlegenden Telefonkonfigurationen vertraut zu machen.

## Softwareanforderungen

In diesem Leitfaden wird davon ausgegangen, dass die folgenden Softwareversionen verwendet werden:

- Cisco Unified Communications Manager (CUCM) Version 10.5(2) oder höher
- Cisco Unified IM and Presence (IM&P) ab Version 10.5(2)

- Cisco Unity Connection (CUXN) ab Version 10.5
- Jabber für Mac 12.1 oder höher
- macOS Mojave 10.14 oder höher
- macOS High Sierra 10.13 oder höher
- macOS Sierra 10.12 oder höher
- OS X El Capitan 10.11 oder höher

## Hardware-Anforderungen

Nachfolgend sind die empfohlenen Mindestanforderungen für die Ausführung von Cisco Jabber für Mac auf einem Apple Mac-Gerät aufgeführt:

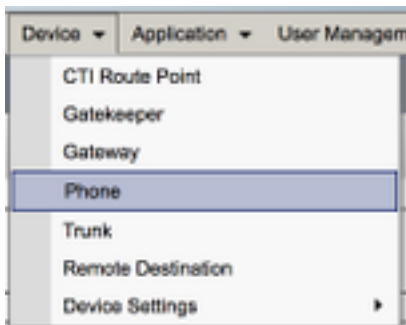
- CPU Intel Core2 Duo oder höher auf einer der folgenden Apple-Hardware: Mac Pro MacBook Pro MacBook Air iMac Mac Mini
- RAM 2 GB
- Freier Speicherplatz 300 MB

### Konfigurieren von Telefondiensten

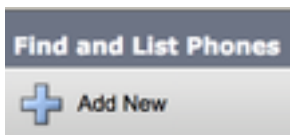
## Jabber Softphone

Jabber für Mac bietet eine Option zur Bereitstellung von Telefondiensten über ein Cisco Unified Client Services Framework-Gerät, das häufig als CSF oder Softphone bezeichnet wird.

Um ein CSF-Gerät zu konfigurieren, melden Sie sich bei der CUCM-Administration-Webseite an, und navigieren Sie zu **Gerät > Telefon**.




Wählen Sie im Menü **Suchen und Telefonlisten** die Option **Neu hinzufügen aus**.




Suchen Sie im Menü **Add a New Phone (Neues Telefon hinzufügen)** im Dropdown-Menü nach dem Gerätetyp des **Cisco Unified Client Services Framework**. Klicken Sie nach der Auswahl auf **Weiter**.

**Add a New Phone**

 Next

**Status**

 Status: Ready

**Create a phone using the phone type or a phone template**

Phone Type\* Cisco Unified Client Services Framework

or

BAT Phone Template\* -- Not Selected --

Die Tabelle unten (Tabelle 1.0) enthält alle Felder, die bei der Einrichtung eines Cisco Unified Client Services Framework (CSF)-Geräts in CUCM konfiguriert werden müssen. Die meisten erforderlichen Felder verfügen über Standardkonfigurationen und müssen nicht manuell konfiguriert werden, es sei denn, für Ihre Bereitstellung ist etwas Anderes erforderlich. Sie müssen alle Felder, in denen die Spalte **Configured by Default (Standardkonfiguration)** in der Tabelle unten auf **NO** festgelegt ist, manuell konfigurieren.

**Tipp:** Cisco empfiehlt, dass alle Client Services Framework-Geräte mit einem Gerätenamen-Präfix CSF konfiguriert werden. Beispielsweise stellen Sie einem Benutzer mit dem Namen Holly Day ein CSF-Gerät bereit. Ihre CUCM-Endbenutzer-ID ist heute, daher lautet ihr CSF-Gerätename CSFHDAY.

**Tabelle 1.0**

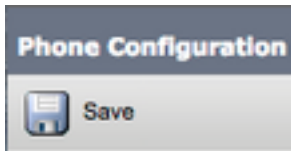
Pflichtfelder	Standardparameter	Standardmäßig konfiguriert	Beschreibung
Gerätename	Muss manuell hinzugefügt werden, Gerätename sollte mit CSF beginnen.	<b>Nein</b>	Geben Sie einen Namen für ein softwarebasiertes Telefon ein, um es zu identifizieren. Wählen Sie den Gerätepool, dem dieses Telefon zugewiesen werden soll. Der Gerätepool definiert Gruppen aller Merkmale für Geräte, z. B. Datums-/Uhrzeitgruppen und Softkey-Vorlagen. Wählen Sie die entsprechende Telefontastenvorlage aus. Telefontastenvorlage beschreiben die Konfiguration von Tasten für ein Telefon und gibt an, welche Funktion (Leitung, Kurzwahl) für die einzelnen Tasten verwendet wird.
Gerätepool	Sie müssen einen der verfügbaren Gerätepools auswählen.	<b>Nein</b>	
Telefontastenvorlage	Standard-Client-Service-Framework	<b>Nein</b>	

Häufiges Telefonprofil	Standardmäßiges Telefonprofil	JA	Wählen Sie aus der Liste der verfügbaren allgemeinen Telefonprofile ein gemeinsames Telefonprofil aus. Implementieren Sie die Admission Control (CAC) an Standorten in einem zentralen Anrufverarbeitungssystem. Der Standort gibt die Gesamtkapazität an, die für Anrufe an und von diesem Standort verfügbar ist. Die Standorteinstellung von Hub-Keine bedeutet, dass die Standorteinstellung die Bandbreite, die diesem Standort für Unified IP-Telefon beantragt werden kann, nicht erfasst. Ein Standort mit dieser Standorteinstellung von Hub-Keine gibt einen Speicherort an, an dem eine erfolgreiche CAC-Überprüfung über Intercluster-Trunks hinweg durchgeführt werden kann, die das H.323-Protokoll und SIP verwenden.
Standort	Hub-Keine	JA	Aktivieren oder deaktivieren Sie die integrierte Konferenzbrückensperre mithilfe des Dropdown-Listenfelds "Integrierte Konferenzbrücke" (Ein, Aus oder Standard). Schalten Sie die Gerätemobilitätsfunktion für das Gerät ein oder aus, oder wählen Sie Default (Standard) aus, um den standardmäßigen Gerätemobilitätsmodus zu verwenden. Die Standardeinstellung verwendet den Wert für den Service-Parameter Device Mobility Modus (Gerätemobilitätsmodus) für das Gerät.
Integrierte Brücke	Standard	JA	Wählen Sie im Dropdown-Listenfeld die Benutzer-ID des zugewiesenen Telefonbenutzers aus. Die Benutzer-ID wird für alle Anrufe an diesem Gerät in den Call Detail Record) aufgezeichnet. Wenn dem Gerät eine Benutzer-ID zugewiesen wird, wird das Gerät von "Nicht zugewiesen" zu "Benutzer-ID zugewiesen".
Gerät Mobility-Modus	Standard	JA	Aktivieren oder deaktivieren Sie die integrierte Konferenzbrückensperre mithilfe des Dropdown-Listenfelds "Integrierte Konferenzbrücke" (Ein, Aus oder Standard). Schalten Sie die Gerätemobilitätsfunktion für das Gerät ein oder aus, oder wählen Sie Default (Standard) aus, um den standardmäßigen Gerätemobilitätsmodus zu verwenden. Die Standardeinstellung verwendet den Wert für den Service-Parameter Device Mobility Modus (Gerätemobilitätsmodus) für das Gerät.
Benutzer-ID des Eigentümers	Benutzer-ID festlegen	Nein	Wählen Sie im Dropdown-Listenfeld die Benutzer-ID des zugewiesenen Telefonbenutzers aus. Die Benutzer-ID wird für alle Anrufe an diesem Gerät in den Call Detail Record) aufgezeichnet. Wenn dem Gerät eine Benutzer-ID zugewiesen wird, wird das Gerät von "Nicht zugewiesen" zu "Benutzer-ID zugewiesen".
Trusted Relay Point verwenden	Standard	JA	Aktivieren oder deaktivieren Sie die integrierte Konferenzbrückensperre mithilfe des Dropdown-Listenfelds "Integrierte Konferenzbrücke" (Ein, Aus oder Standard). Schalten Sie die Gerätemobilitätsfunktion für das Gerät ein oder aus, oder wählen Sie Default (Standard) aus, um den standardmäßigen Gerätemobilitätsmodus zu verwenden. Die Standardeinstellung verwendet den Wert für den Service-Parameter Device Mobility Modus (Gerätemobilitätsmodus) für das Gerät.

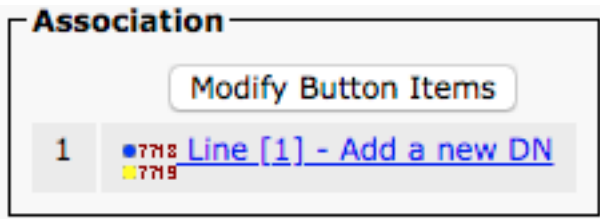
				Relay Point) mit die Medienendpunkt einfü Trusted Relay Point (TR bezeichnet ein MTP- Transcoder-Gerät, das ab Relay Point (vertrauens Relay Point) gekennzeich Wählen Sie aus dem Dr Listenfeld die Option (Aus Standard). Standard - Cis Communications Man verwendet die Konfigura dem Dienstparameter Al Prime Line (Immer Prim verwenden), der den CallManager-Service un Wählen Sie aus dem Dr Listenfeld die Option (Aus Standard). Standard - Cis CM verwendet die Konfi des Dienstparameters Al Prime Line for Voice M Service (Prime-Leitun Sprachnachrichten in verwenden), der den CallManager-Service un Diese Einstellung ist r Fehlerbehebung be Verschlüsselung vorgese Paketerfassung kann ei CPU-Auslastung o Anrufverarbeitungsunterbr verursachen. Wählen Sie eine Presenc für den Endbenutzer a ausgewählte Gruppe g Geräte, Endbenutzer Anwendungsbenutzer an, Verzeichnisnummer übe können. Der Standardwert für Pr Group gibt die Standard Group an, die mit der Ins konfiguriert wird
Primäre Leitung immer verwenden		Standard	JA	
Immer Prime Line für Sprachnachrichten verwenden		Standard	JA	
Paketerfassungsmodus		Keine	JA	
BLF-Presence-Gruppe	Standard Presence-Gruppe		JA	
Gerätesicherheitsprofil	Muss manuell ausgewählt werden.		Nein	Sie müssen ein Sicherheits alle Telefone anwenden konfiguriert sind. Cisco Communications Man Verwaltung. <i>Installation v Unified Communica Manager</i> bietet eine F vordefinierter, nicht si

				Sicherheitsprofile für automatische Registrierung Sicherheitsfunktionen Telefon zu aktivieren, müssen ein neues Sicherheitsprofil Gerätetyp und -protokoll konfigurieren und auf das Telefon anwenden. Wenn das Telefon Sicherheit unterstützt, wählen ein unsicheres Profil. Wählen Sie das Standardprofil oder ein bestimmtes Profil, das zuvor erstellt wurde. SIP-Profile stellen spezifische SIP-Informationen für das Telefon bereit, z. B. Registrierung, Keepalive-Timer, Medien- und Codec-Parameter, die die Steuerung des Telefons beeinflussen.
SIP-Profil	Muss manuell ausgewählt werden.		<b>Nein</b>	
Zertifikatsoperation	Kein ausstehender Vorgang		JA	Dieses Feld bezieht sich auf die CAPF-Registrierung. Wenn Sie DND auf dem Telefon aktivieren, können Sie mit diesem Parameter festlegen, wie lange die Funktionen eingehende Anrufe handhaben.
DND-Option	Rufton aus		JA	Zum Ein- und Ausschalten der Videofunktionen.
Videoanrufe	Aktiviert		JA	Wenn diese Funktion aktiviert ist, startet der Client im Videoanrufmodus.
Automatisch in der Telefonsteuerung starten	Deaktiviert		JA	Wenn diese Funktion aktiviert ist, steuert der Client automatisch angeschlossene Schreibtischtelefone.
TetherDesk-Telefon automatisch steuern	Deaktiviert		JA	Gibt an, ob die Erweiterungs- und Verbindungsfunktionen des Client aktiviert sind. Auf diese Weise kann der Client Anrufe über PBX-, PSTN- und andere Netzwerke von Drittanbietern überwachen und steuern.
Erweiterung und Verbindung von Funktionen	Aktiviert		JA	Gibt an, ob der Abruf von Kontaktfotos im Client aktiviert oder deaktiviert ist.
Anzeigen von Kontaktfotos	Aktiviert		JA	Gibt an, ob die Nummernsuche im Firmenverzeichnis für den Client aktiviert oder deaktiviert ist.
Nummern-Suchvorgänge im Verzeichnis	Aktiviert		JA	Gibt an, ob die Analyse von Anrufen für den Client aktiviert oder deaktiviert ist.
Analysesammlung	Deaktiviert		JA	

Wenn Sie alle für die CSF-Konfiguration erforderlichen Felder konfiguriert haben, speichern Sie die Konfiguration, indem Sie die Schaltfläche **Speichern** auswählen.



Nachdem Sie einen CSF erstellt haben, müssen Sie dem Gerät eine Verzeichnisnummer hinzufügen. Wählen Sie dazu die Option **Neue DN hinzufügen**, die sich oben links in der CSF-Konfiguration befindet.



**Hinweis:** Dieses Dokument behandelt nicht die vollständige Leitungskonfiguration für das CSF-Gerät. Die Leitungskonfiguration ist eine Standardkonfiguration, die für alle Telefone durchgeführt werden muss. Sie ist nicht auf CSF-Geräte beschränkt.

**Tip:** Wenn Sie eine Verzeichnisnummer konfiguriert haben, muss das CSF-Gerät den CUCM-Endbenutzer der Verzeichnisnummer zuordnen. Dazu scrollen Sie zum unteren Rand der Verzeichnisnummernkonfiguration und wählen **Endbenutzer zuordnen aus**. Diese Konfiguration ist erforderlich, wenn Sie Jabber für die Telefonpräsenz verwenden möchten.

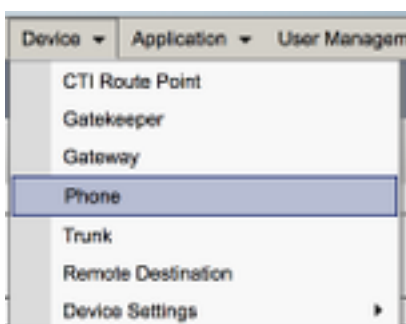
## Jabber-Desktop

Jabber für Mac kann darüber hinaus Cisco Computer Telephony Integration (CTI) mit Cisco Desktops ausführen. So können Jabber für Mac-Benutzer ihr Cisco Desktop-Telefon als Jabber-Telefongerät verwenden, wenn sie Anrufe über die Jabber-Benutzeroberfläche ausführen.

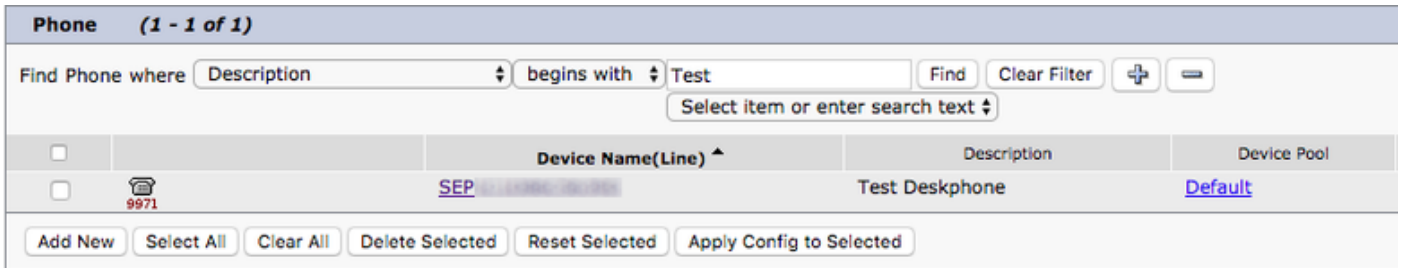
## Desktop-Konfiguration

Um Jabber für Mac CTI zu installieren, gehen Sie wie folgt vor:

Melden Sie sich zunächst bei der CUCM-Administration-Webseite an, und navigieren Sie zu **Gerät > Telefon**.



Suchen Sie im Menü **Find and List Phones (Telefone suchen und auflisten)** nach dem Jabber-Benutzer-Desktop, und wählen Sie es aus.

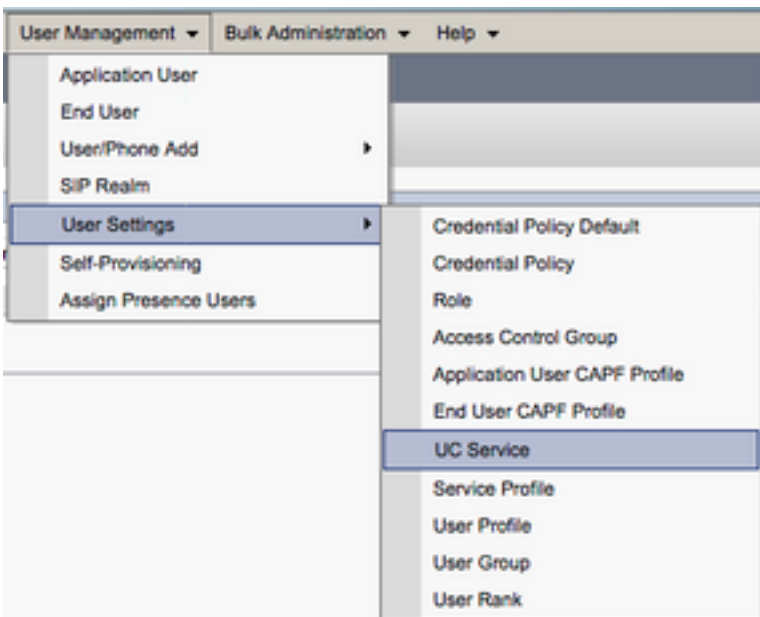


Wenn das Menü **Telefonkonfiguration** angezeigt wird, überprüfen Sie die beiden unten aufgeführten Einstellungen:

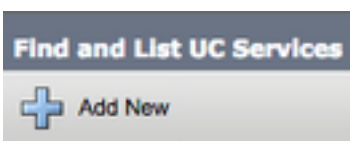
1. Überprüfen Sie, ob das Kontrollkästchen **Gerätesteuerung vom CTI zulassen** aktiviert ist.
2. Bestätigen Sie, dass die **Benutzer-ID des** Geräts für Mac-Benutzer-CUCM auf Jabber festgelegt ist.

## CTI UC Services-Einrichtung

Als Nächstes werden die CTI UC-Services eingerichtet, die vom Jabber-Client für die Verbindung mit dem CUCM CTIManager-Service verwendet werden. Navigieren Sie zunächst zu **Benutzerverwaltung > Benutzereinstellungen > UC Service**.



Wählen Sie auf der Seite **Suchen und Auflisten von UC-Services** die Option **Neu hinzufügen** aus.



Wählen Sie auf der Seite **UC Service Configuration (UC-Servicekonfiguration)** im Dropdown-Menü **UC Service Type (UC-Servicetyp)** die Option **CTI** aus, und wählen Sie **Next (Weiter)**.



**UC Service Configuration**

Next

**Status**

Status: Ready

**Add a UC Service**

UC Service Type

Daraufhin wird die Seite **UC Service Configuration (UC-Servicekonfiguration)** angezeigt. Hier muss ein **Name** für den CTI UC Service konfiguriert und die **IP, der Hostname oder der Fully Qualified Domain Name (FQDN)** des CUCM-Servers bereitgestellt werden, auf dem der CTI-Dienst ausgeführt wird.

**UC Service Configuration**

Save

**Status**

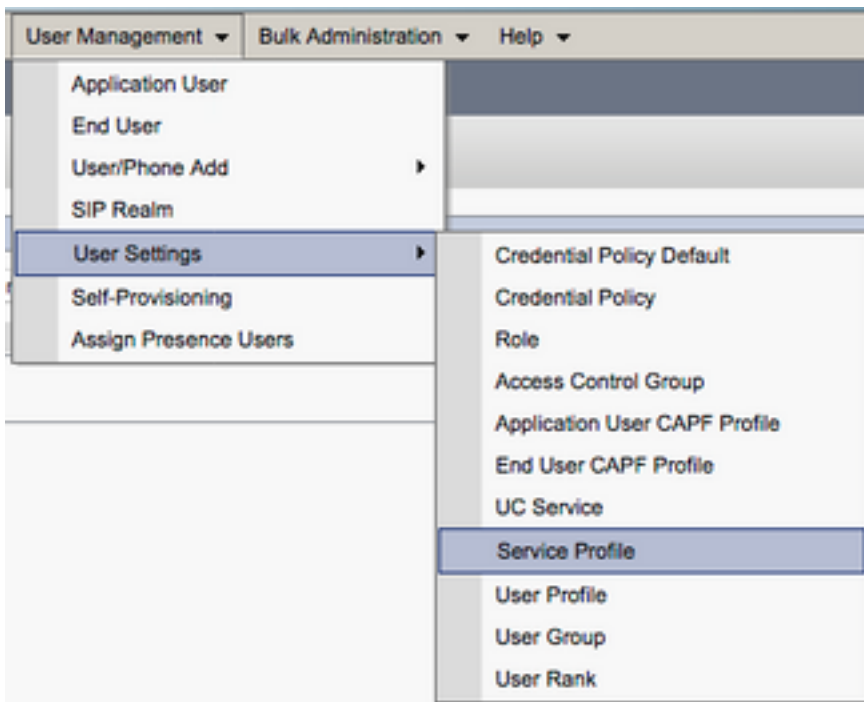
Status: Ready

**UC Service Information**

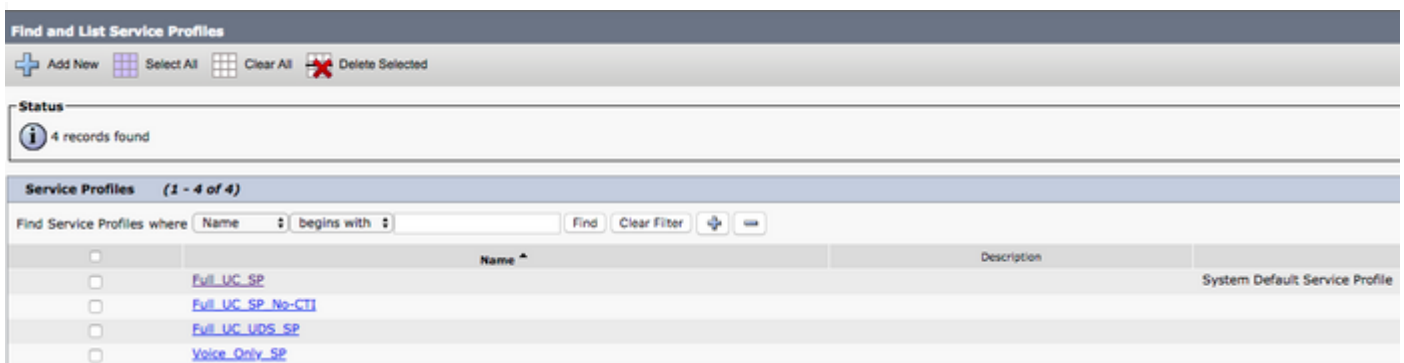
<b>UC Service Type:</b>	CTI
<b>Product Type:</b>	CTI
<b>Name*</b>	<input type="text" value="CUCM-Sub-01"/>
<b>Description</b>	<input type="text" value="SUB-01 CTI Services"/>
<b>Host Name/IP Address*</b>	<input type="text" value="CUCM-SUB-01.testlab.com"/>
<b>Port</b>	<input type="text" value="2748"/>
<b>Protocol:</b>	TCP

**Hinweis:** Bis zu drei CTI UC-Services können einem UC-Serviceprofil zugewiesen werden.

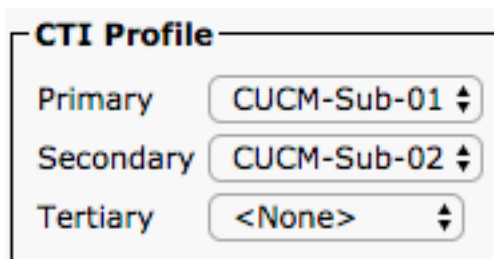
Nach der Definition der CTI UC-Services werden diese dem Serviceprofil zugewiesen. Navigieren Sie zunächst zu **Benutzerverwaltung > Benutzereinstellungen > Serviceprofil**.



Suchen Sie im Menü **Find and List Service Profiles (Serviceprofile suchen und wählen Sie das Serviceprofil aus, das Ihr Jabber für Mac-Benutzer verwendet, oder erstellen Sie ein neues Serviceprofil, indem Sie Add New (Neu hinzufügen) auswählen.**



Scrollen Sie auf der Seite **Serviceprofil-Konfiguration** nach unten zum Abschnitt **CTI-Profil**, und weisen Sie dem Serviceprofil die CTI UC-Services zu, und wählen Sie dann **Speichern aus**.



**Hinweis:** Dieses Dokument behandelt nicht die Konfiguration eines neuen Cisco Desktoptelefons, da es sich um eine grundlegende CUCM-Verwaltungsaufgabe handelt.

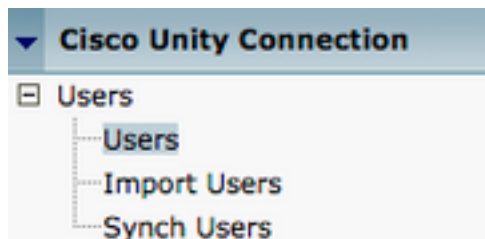
So zeigen Sie die Liste von an:CTI unterstützt Geräte, navigieren Sie zu **CUCM Cisco Unified Reporting**, und wählen Sie **Bericht zur Funktionsliste des Unified CM-Telefons**. Wählen Sie anschließend **CTI-gesteuert** aus dem Funktion Dropdown-Liste aus.

## Konfigurieren von Voicemail

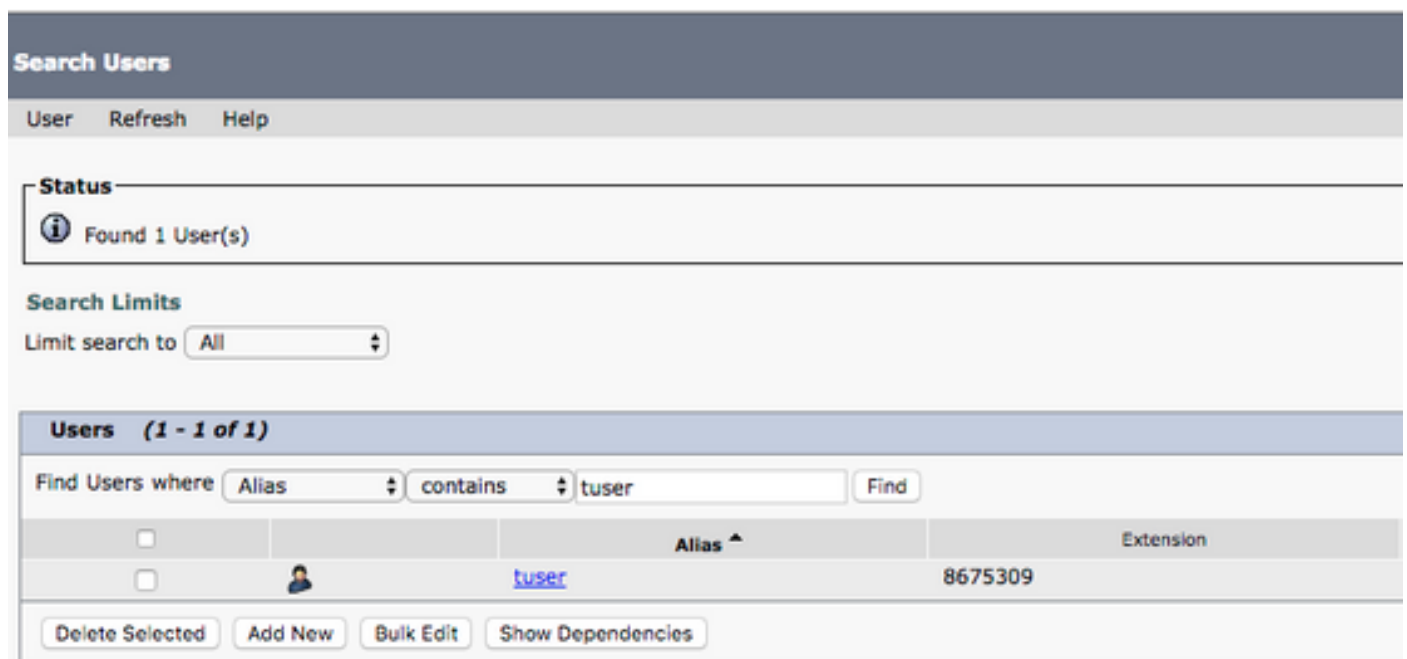
Jabber für Mac kann Voicemail-Nachrichten abrufen und wiedergeben, die in Cisco Unity Connection gespeichert wurden. Um die Voicemail für Jabber für Mac einzurichten, gehen Sie wie folgt vor:

### Unity Connection-Konfiguration

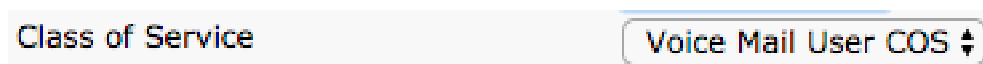
Melden Sie sich zunächst auf der Cisco Unity Connection-Webseite an, und navigieren Sie zu **Users > Users**.



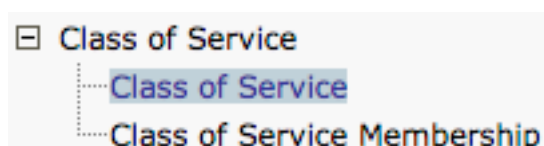
Wenn Sie mit **Search Users** page search for your Jabber for Mac users mailbox angezeigt werden.



Sobald die Seite **Benutzergrundlagen bearbeiten** des Benutzer-Postfachs angezeigt wird, notieren Sie die **Anrufe des Dienstes**, die konfiguriert wurden.



Navigieren Sie im Navigationsbereich auf der linken Seite zu **Class of Service > Class of Service (Serviceklasse)**.



Wenn die Seite **Class of Service suchen** angezeigt wird, suchen Sie nach der Serviceklasse, die Sie zuvor notiert haben, und wählen Sie diese aus.

**Search Class of Service**

Class of Service Refresh Help

**Status**

Found 1 Class of Service(s)

**Class of Services (1 - 1 of 1)**

Find Class of Services where Display Name begins with Voice Mail User COS Find

<input type="checkbox"/>	
<input type="checkbox"/>	<a href="#">Voice Mail User COS</a>

Überprüfen Sie auf der Seite "**Class of Service**" (Serviceklasse **bearbeiten**), ob Folgendes vorhanden ist:

1. Stellen Sie sicher, dass das Kontrollkästchen **Benutzer dürfen Webeingang und RSS-Feeds verwenden** aktiviert ist.
2. Überprüfen Sie außerdem, ob die Funktion **Benutzer zum Zugriff auf Voicemail zulassen** durch Aktivieren des Kontrollkästchens neben dem Funktionsnamen aktiviert ist.

Nachdem die Serviceklasse-Konfiguration überprüft wurde, navigieren Sie im linken Navigationsbereich zu **Systemeinstellungen > Erweitert > API-Einstellungen**. Aktivieren Sie alle drei Einstellungen auf der Seite **API-Konfiguration**.

**API Configuration**

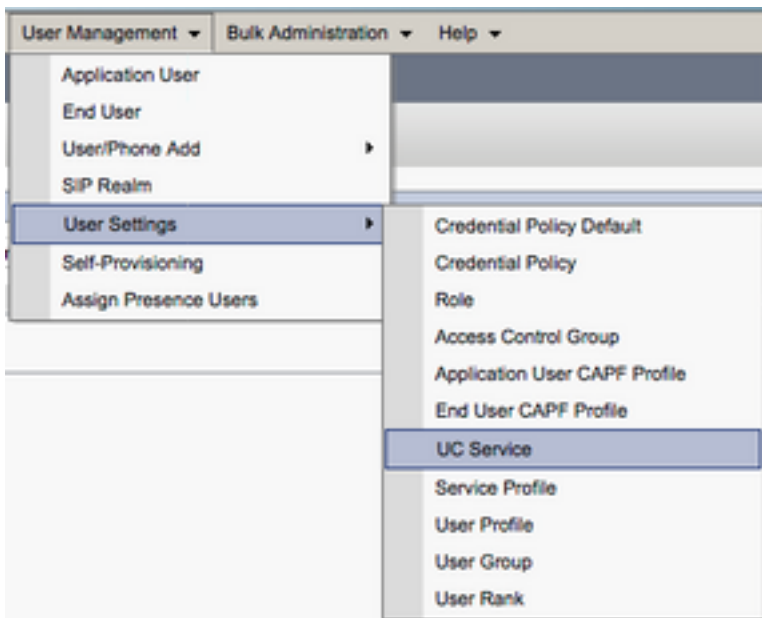
API Configuration Refresh Help

Save

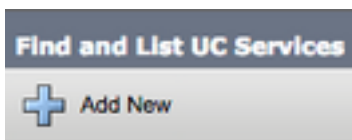
Name	Value
Allow Access to Secure Message Recordings through CLMG	<input checked="" type="checkbox"/>
Display Message Header Information of Secure Messages through CLMG	<input checked="" type="checkbox"/>
Allow Message Attachments through CLMG	<input checked="" type="checkbox"/>

## CUCM-Konfiguration

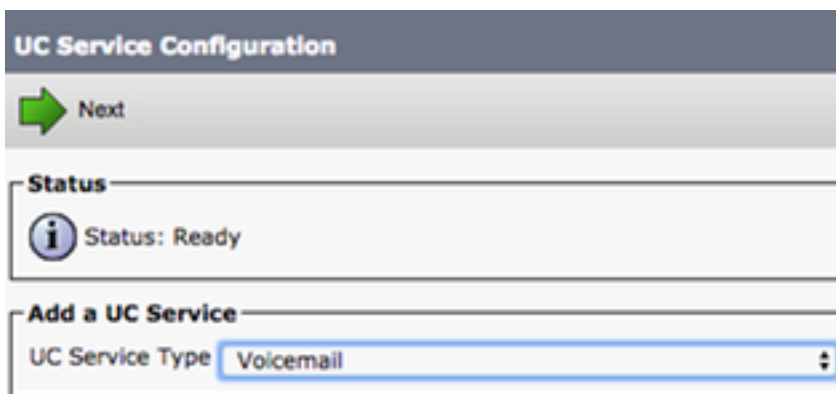
Nach der Einrichtung von Unity Connection wird die CUCM-Konfiguration für Jabber für Mac-Voicemail vorgenommen. Navigieren Sie zunächst zu **Benutzerverwaltung > Benutzereinstellungen > UC Service**.



Wählen Sie auf der Seite **Suchen und Auflisten von UC-Services** die Option **Neu hinzufügen** aus.



Wenn die Seite **UC Service Configuration (UC-Servicekonfiguration)** angezeigt wird, wählen Sie **Voicemail** aus dem Dropdown-Menü **UC Service Type (UC-Servicetyp)** aus, und wählen Sie **Next (Weiter)** aus.



Daraufhin wird die Seite **UC Service Configuration (UC-Servicekonfiguration)** angezeigt. Wählen Sie zunächst **Unity Connection** aus dem Dropdown-Menü **Product Type (Produkttyp)** aus. Sie müssen außerdem einen **Namen** für den VoicemailUCS-Service konfigurieren und **den IP-, Hostnamen- oder Fully Qualified Domain Name (FQDN)** des Unity Connectionsservers **bereitstellen**, der die REST- und Jettyservices ausführt.

### UC Service Configuration

Save

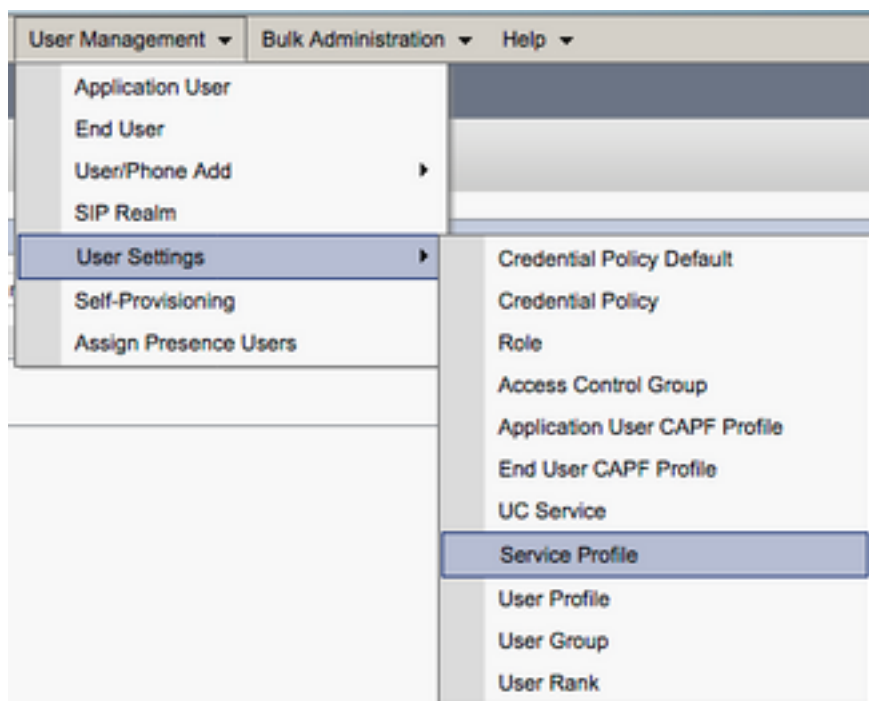
**Status**  
 Status: Ready

**UC Service Information**

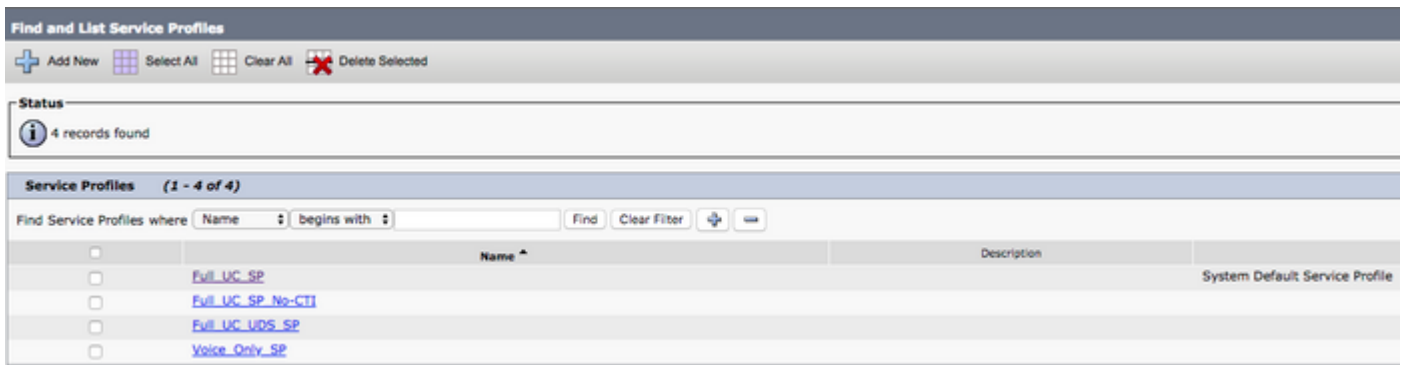
<b>UC Service Type:</b>	<b>Voicemail</b>
Product Type*	Unity Connection
Name*	CUXN-Sub-01
Description	Unity Connection Subscriber 1
Host Name/IP Address*	CUXN-SUB-01.testlab.com
Port	443
Protocol	HTTPS

**Hinweis:** Bis zu drei VoicemailUCS-Services können einem UCS-Serviceprofil zugewiesen werden.

Nachdem die Voicemail-UC-Services definiert wurden, werden sie dem Serviceprofil zugewiesen. Navigieren Sie zunächst zu **Benutzerverwaltung > Benutzereinstellungen > Serviceprofil**.



Suchen Sie im Menü **Find and List Service Profiles (Serviceprofile suchen und wählen Sie das Serviceprofil aus, das Ihr Jabber für Mac-Benutzer verwendet, oder erstellen Sie ein neues Serviceprofil, indem Sie Add New (Neu hinzufügen) auswählen.**



Scrollen Sie auf der Seite **Service Profile Configuration (Serviceprofilkonfiguration)** nach unten zum Abschnitt **Voicemail Profile (Voicemail-Profil)**, und weisen Sie dem Serviceprofil die Voicemail UCS-Services zu, und wählen Sie dann **Save (Speichern)** aus.



**Hinweis:** Die oben angegebene Jabber für Mac-Konfiguration geht davon aus, dass Unity Connection die LDAP-Authentifizierung verwendet. Wenn Mailboxen nicht in LDAP integriert sind, lesen Sie im Cisco On-Premises Deployment Guide nach.

## Konfigurieren des Verzeichnisses

Jabber für Mac ist für die Auflösung von Firmenkontakten von Verzeichnisdiensten abhängig. Jabber kann die Verzeichnisauflösung über das Lightweight Directory Access Protocol (LDAP) oder CUCM User Data Services (UDS) durchführen. In den folgenden Abschnitten finden Sie Informationen zur Konfiguration von LDAP- oder UDS-Verzeichnisdiensten für Jabber für Mac.

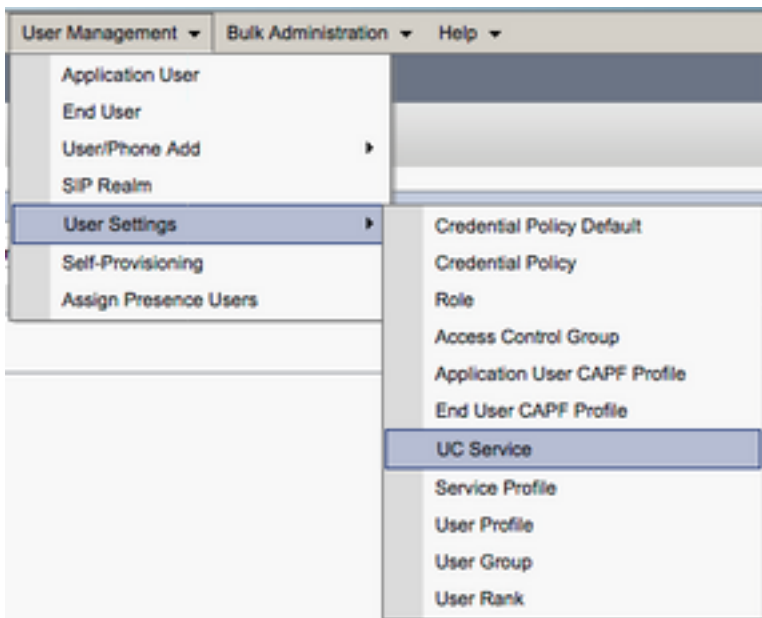
### LDAP-Verzeichnisdienste

Jabber für Mac unterstützt drei bekannte LDAP-Verzeichnisdienste (siehe unten):

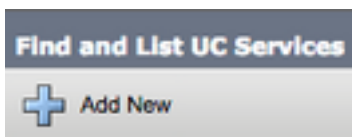
- Active Directory-Domänendienste
- OpenLDAP
- Active Directory Lightweight Directory Service (AD LDS)

Dieser Leitfaden enthält die Schritte zur Konfiguration von Jabber für Mac 11.8 oder höher für die Integration in Active Directory Domain Services, da dies die häufigste Integration ist.

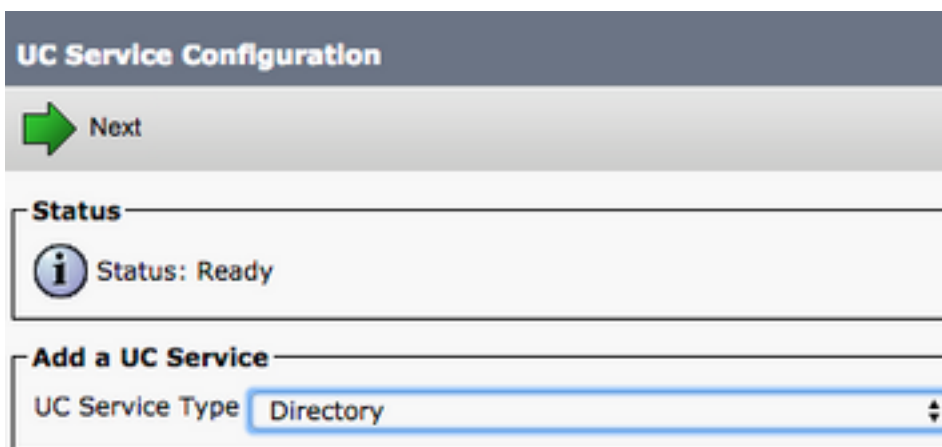
Melden Sie sich zunächst auf der CUCM-Administration-Webseite an, und navigieren Sie zu **User Management > User Settings > UC Service**.



Wählen Sie auf der Seite **Suchen und Auflisten von UC-Services** die Option **Neu hinzufügen** aus.



Wählen Sie auf der Seite **UC Service Configuration (UC-Servicekonfiguration)** das **Verzeichnis** aus dem Dropdown-**UC-Servicetyp** aus, und wählen Sie **Next (Weiter)**.



Daraufhin wird die Seite **UC Service Configuration (UC-Servicekonfiguration)** angezeigt. Wählen Sie **Enhanced Directory** aus dem Dropdown-Menü **Product Type (Produkttyp)** aus. Außerdem müssen Sie einen **Namen** für den Verzeichnisdienst UCS konfigurieren und **den IP-, Hostnamen oder Fully Qualified Domain Name (FQDN)** des Verzeichnisservers **angeben**.

Standardmäßig wird der **Verbindungstyp** auf **Global Catalog** festgelegt, wobei davon ausgegangen wird, dass ein Microsoft Domain Controller als Verzeichnisquelle verwendet wird. Wenn ein Global Catalog-Server verwendet wird, sollte die in der Konfiguration angegebene **Portnummer** auf **3268** festgelegt werden. Cisco empfiehlt die Verwendung eines Global Catalog-Servers als Verzeichnisressource, da dieser eine effizientere Lösung von Abfragen bietet.

**Tipp:** Wenn Sie keinen Domänen-Controller für Microsoft Active Directory-Domänendienste verwenden, sollte der **Port** für den UC-Verzeichnisdienst auf **389** auf **Verbindungstyp** festgelegt sein, sodass er auf **LDAP** festgelegt werden sollte.



**UC Service Information**

**UC Service Type:** **Directory**

Product Type\*

Name\*

Description

Host Name/IP Address\*

Port

Protocol

Connection Type\*

Use Secure Connection

Use Wildcards

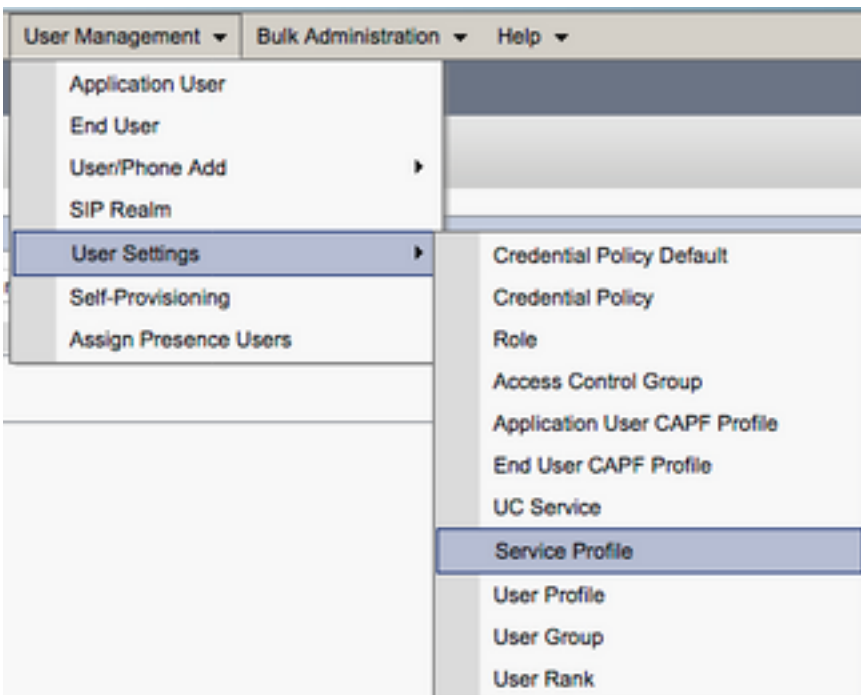
Disable Secondary Number Lookups

Uri Prefix

Phone Number Masks

**Hinweis:** Bis zu drei DirectoryUCS-Services können einem UCS-Serviceprofil zugewiesen werden.

Nachdem die UC-Verzeichnisdienste definiert sind, werden sie dem Serviceprofil zugewiesen. Navigieren Sie zunächst zu **Benutzerverwaltung > Benutzereinstellungen > Serviceprofil**.



Suchen Sie im Menü **Find and List Service Profiles** (Serviceprofile suchen und wählen Sie das Serviceprofil aus, das Ihr Jabber für Mac-Benutzer verwendet, oder erstellen Sie ein neues Serviceprofil, indem Sie **Add New** (Neu hinzufügen) auswählen.

**Find and List Service Profiles**

+ Add New    Select All    Clear All    Delete Selected

**Status**  
 4 records found

**Service Profiles (1 - 4 of 4)**

Find Service Profiles where Name begins with Find Clear Filter

	Name ^	Description
<input type="checkbox"/>	Full_UC_SP	System Default Service Profile
<input type="checkbox"/>	Full_UC_SP_No-CTI	
<input type="checkbox"/>	Full_UC_UDS_SP	
<input type="checkbox"/>	Voice_Only_SP	

Blättern Sie auf der Seite **Service Profile Configuration (Serviceprofilkonfiguration)** nach unten zum Abschnitt **Directory Profile (Verzeichnisprofil-Profil)**, und weisen Sie die Verzeichnisnummern UCS-Services dem Serviceprofil zu. Sie müssen auch die Active Directory-Suchbasis definieren. Dies sollte die Organisationseinheit oder das Verzeichnis sein, in der Ihre Unternehmensbenutzer arbeiten.

Beim Konfigurieren des **Verzeichnisprofils** müssen Sie auch eine Verzeichnisauthentifizierungsmethode konfigurieren. Aktivieren Sie das Kontrollkästchen neben **"Anmeldete Benutzer-Anmeldeinformationen verwenden"**, um anonyme Abfragen zu verhindern, und zwingen Sie Jabber, sich mit den Anmeldeinformationen zu authentifizieren, die während der Jabber-Anmeldung eingegeben wurden. Wenn die Option **Anmeldeinformationen für Benutzer verwenden** deaktiviert bleibt, versucht Jabber, anonymen Zugriff auf den Verzeichnisserver auszuführen. Cisco empfiehlt keinen anonymen Verzeichniszugriff.

Wenn Sie mit der Konfiguration des **Verzeichnisprofils** fertig sind, wählen Sie **Speichern aus**.

**Hinweis:** Wenn Sie CUCM 10.X - 11.5.X verwenden, enthält der Verzeichnisbereich des Serviceprofils außerdem Benutzernamen und Kennwortfelder, die es ermöglichen, einen ausgewiesenen Namen als Benutzer-ID zu verwenden, die für Abfragen auf dem LDAP-Server autorisiert ist. Wenn Sie in CUCM 12.X eine einzige Benutzer-ID für die Authentifizierung von Verzeichnisdiensten verwenden möchten, müssen Sie die Parameter ConnectionUsername und ConnectionPassword in jabber-config.xml verwenden.

**Directory Profile**

Primary

Secondary

Tertiary

Use UDS for Contact Resolution

Use Logged On User Credential

Search Base 1

Search Base 2

Search Base 3

Recursive Search on All Search Bases

Search Timeout (seconds)\*

Base Filter (Only used for Advance Directory)

Predictive Search Filter (Only used for Advance Directory)

Allow Jabber to Search and Add Security Groups

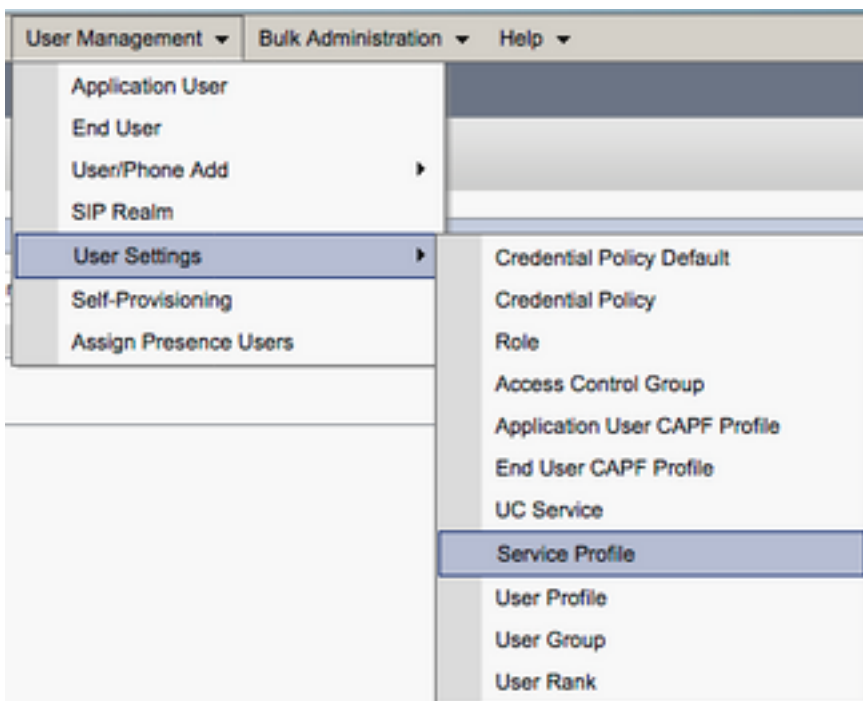
**Achtung:** Cisco Jabber fragt die Kontaktquelle mithilfe verschiedener Attribute ab, nicht alle

Attribute sind standardmäßig indiziert. Um eine effiziente Suche zu gewährleisten, müssen die von Cisco Jabber verwendeten Attribute auf dem Verzeichnisserver indiziert werden. Weitere Informationen finden Sie im Abschnitt LDAP-Voraussetzungen im Jabber-Planungsleitfaden.

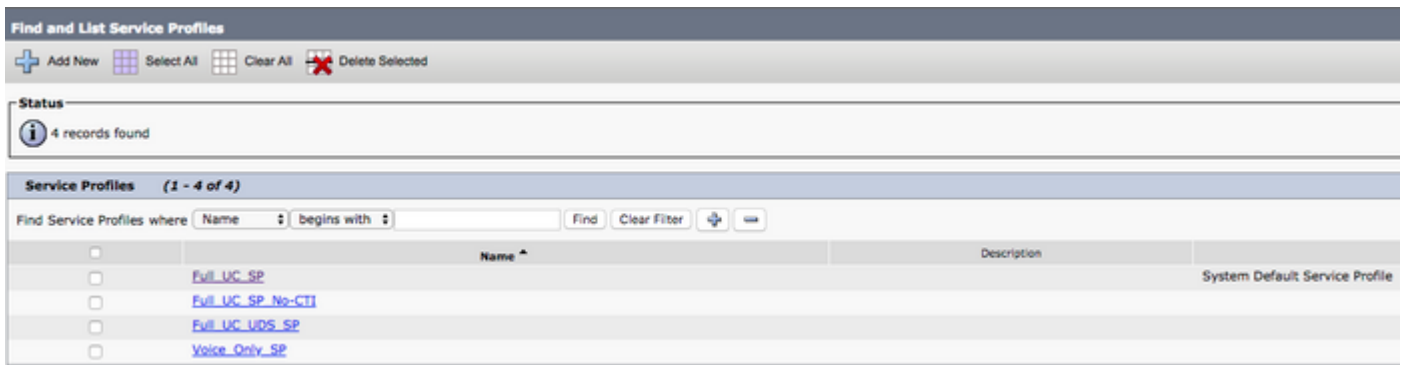
## UDS-Verzeichnisdienste

CUCM User Data Services (UDS) bietet eine Kontakt-Source-API, die von Jabber über Cisco Expressway für den mobilen und Remote-Zugriff für die Kontaktauflösung verwendet werden kann und ist ein optionaler Kontakt-Service für Clients im Unternehmensnetzwerk. Die UDS-Kontaktquelle verwendet die Unified CM-Endbenutzertabellen, um eine Verzeichnisauflösung bereitzustellen.

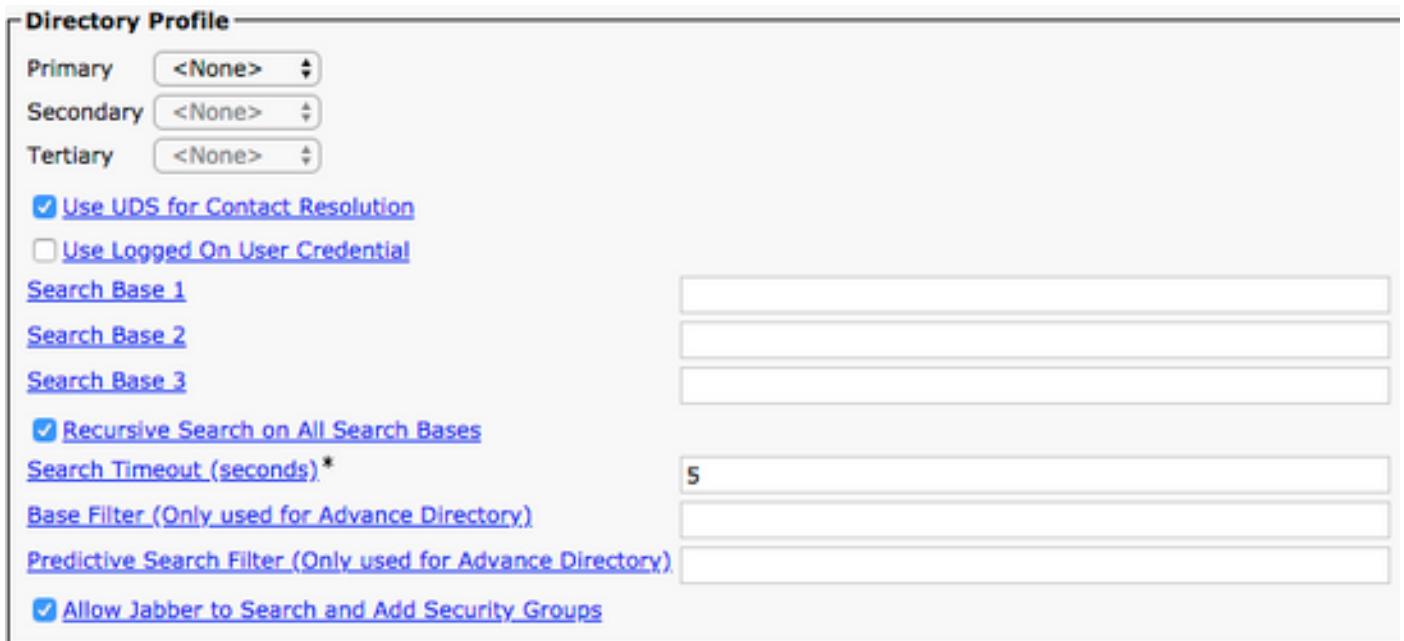
Melden Sie sich zunächst auf der CUCM-Administrations-Webseite an, und navigieren Sie zu **Benutzerverwaltung > Benutzereinstellungen > Serviceprofil**.



Suchen Sie im Menü **Find and List Service Profiles** (Serviceprofile suchen und wählen Sie das Serviceprofil aus, das Ihr Jabber für Mac-Benutzer verwendet, oder erstellen Sie ein neues Serviceprofil, indem Sie **Add New** (Neu hinzufügen) auswählen).



Scrollen Sie auf der Seite **Serviceprofil-Konfiguration** nach unten zum **Verzeichnis** Abschnitt "**Profil**" und aktivieren Sie das Kontrollkästchen **UDS für die Kontaktauflösung verwenden**, und wählen Sie dann **Speichern aus**.

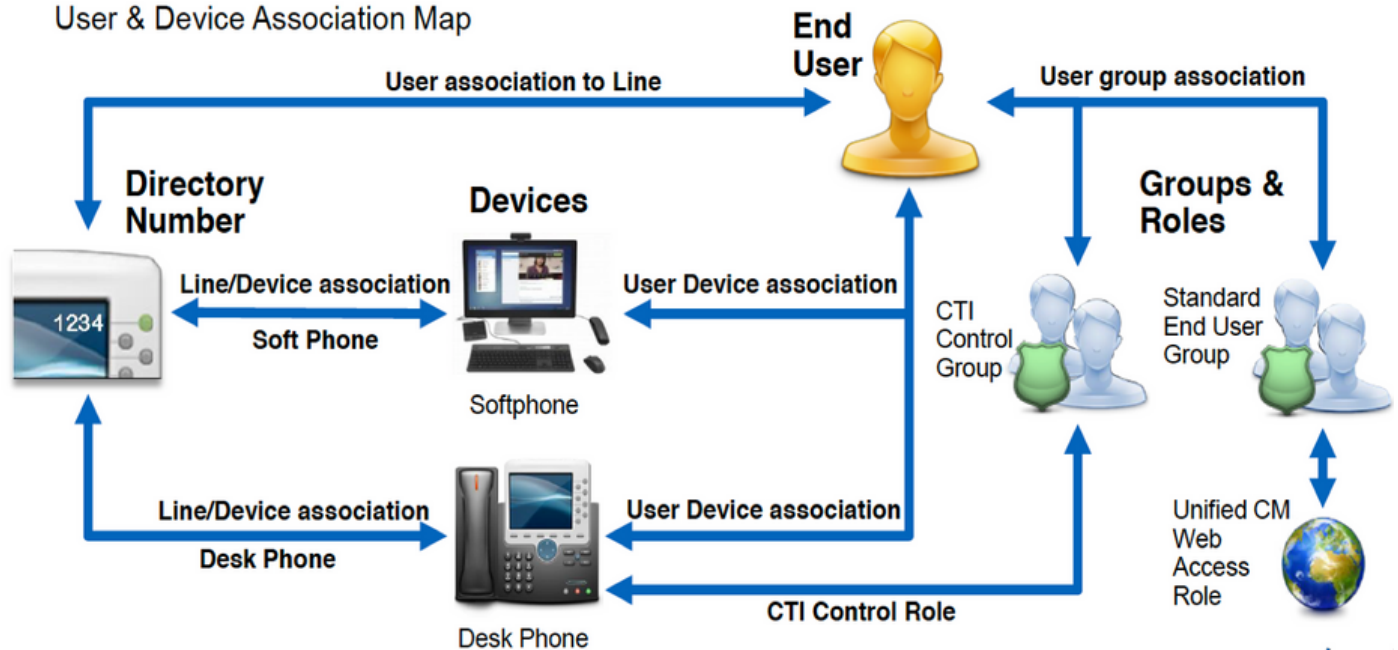


Sobald UDS im Serviceprofil aktiviert ist, werden die CUCM UDS-Server während der Jabber-Anmeldung automatisch von Jabber für Mac erkannt.

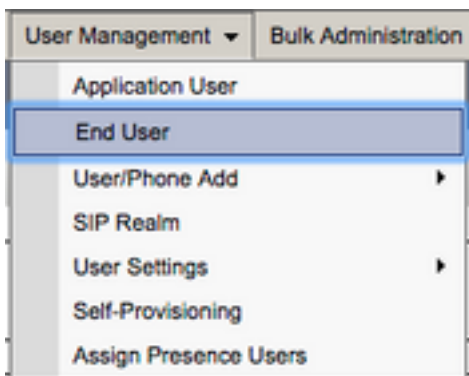
## Konfigurieren von CUCM-Endbenutzern

Die CUCM-Endbenutzerkonfiguration ist ein wichtiger Schritt bei der Bereitstellung von Jabber für Mac, da viele Jabber-Funktionen von dieser Konfiguration abhängig sind. In der Abbildung unten sind alle Jabber-Konfigurationen dargestellt, die von der CUCM-Endbenutzerkonfiguration abhängig sind.

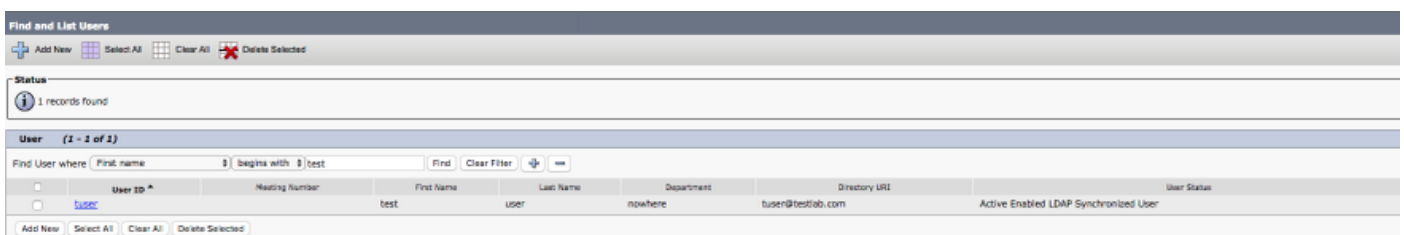
## User & Device Association Map



Um Jabber für Mac-CUCM-Endbenutzer zu konfigurieren, müssen Sie sich zunächst auf der CUCM-Administration-Webseite anmelden und zu **Benutzerverwaltung > Endbenutzer** navigieren.



Suchen Sie im Menü **Find and List Users (Benutzer suchen und anzeigen)** nach dem CUCM-Endbenutzer, den Sie für Jabber für Mac konfigurieren möchten, und wählen Sie diesen aus.



Wenn Sie auf der Webseite für die Endbenutzerkonfiguration zum Abschnitt **Serviceeinstellungen** nach unten blättern, können Sie dem Endbenutzer die Dienste zuweisen, die er verwenden soll. Damit sich ein Benutzer bei Jabber für Mac anmelden kann, müssen Sie den **Home Cluster-Dienst** aktivieren, indem Sie das Kontrollkästchen neben dem Dienstnamen aktivieren.

Wenn Ihre Endbenutzer Jabber für Mac für Instant Messaging verwenden, müssen Sie deren Endbenutzer für den Dienst aktivieren, indem Sie das Kontrollkästchen neben dem Feld **Enable User for Unified IM and Presence** aktivieren.

Als Nächstes möchten Sie ein Serviceprofil zuweisen, indem Sie im Dropdown-Menü **UC-Serviceprofil** ein Serviceprofil auswählen. Das Serviceprofil wird verwendet, um dem Jabber-Client die CUCM UC-Servicekonfiguration bereitzustellen. .

**Hinweis:** Wenn Sie dem CUCM-Endbenutzer kein Serviceprofil zuweisen, verwendet der Benutzer automatisch das Serviceprofil, das als Standard-Serviceprofil des Systems festgelegt wurde.

**Service Settings**

- Home Cluster
  - Enable User for Unified CM IM and Presence (Configure IM and Presence in the associated UC Service Profile)
    - Include meeting information in presence (Requires Exchange Presence Gateway to be configured on CUCM IM and Presence server)

[Presence Viewer for User](#)

UC Service Profile:  [View Details](#)

Blättern Sie anschließend nach unten zum Abschnitt **"Geräteinformationen"**. Hier können Sie die vom CUCM-Endbenutzer gesteuerten Geräte verwalten. Weisen Sie dem Benutzer seine Softphone- und/oder Desktop-Telefongeräte zu. CUCM stellt Jabber für Mac diese Liste während der Jabber-Anmeldung zur Verfügung.

**Device Information**

Controlled Devices

CSFTUSER SEP
-----------------

[Device Association](#)  
[Line Appearance Association for Presence](#)

Sie können einem Benutzer ein Gerät zuweisen, indem Sie die Schaltfläche **Device Association (Gerätezuordnung)** auswählen. Daraufhin wird das Menü **Benutzergerätezuordnung** angezeigt. Hier können Sie nach den CUCM-Endbenutzergeräten suchen. Wenn Sie ein Gerät finden, aktivieren Sie das Kontrollkästchen neben dem Gerät, und wählen Sie **Ausgewählte Änderungen speichern aus**.

**User Device Association**

Select All Clear All Select All In Search Clear All In Search Save Selected/Changes

**User Device Association For user (1 - 1 of 1)**

Find User Device Association where Name contains tuser Find Clear Filter

Show the devices already associated with user

	Device Name	Directory Number
<input checked="" type="checkbox"/>	CSFTUSER	8675309

Select All Clear All Select All In Search Clear All In Search Save Selected/Changes

Scrollen Sie jetzt nach unten zum Abschnitt **Verzeichnisnummernzuordnung**, und wählen Sie die primäre Durchwahl für CUCM-Endbenutzer aus dem Dropdown-Menü **Primary Extension (Primäre Durchwahl)** aus.

**Directory Number Associations**

Primary Extension:

**Directory Number Associations**

Primary Extension:

Blättern Sie anschließend nach unten zum Abschnitt **Berechtigungsinformationen**. Hier werden die Berechtigungen zugewiesen, die von Jabber für Mac benötigt werden.

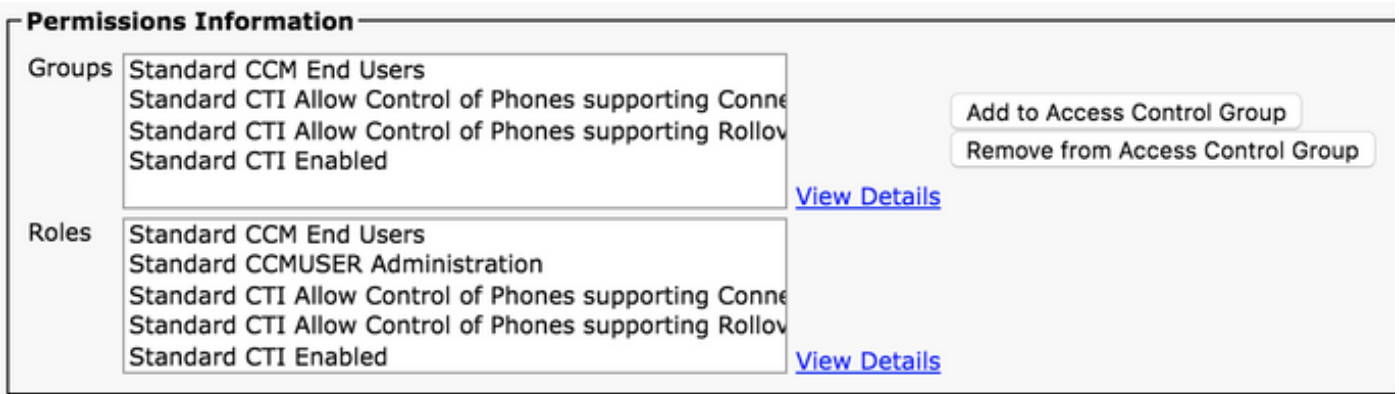
In der Tabelle unten (Tabelle 1.1) sind alle erforderlichen Rollen, ihre Berechtigungen und der

Grund aufgeführt, warum Jabber die zugewiesene Rolle benötigt.

**Tabelle 1.1**

Rollen	Berechtigungen/Ressourcen Gewähren Sie	Nutzung der Jabber-Rolle
Standard-CCM-Endbenutzer	Endbenutzeranmelderechten für die Cisco Unified CM-Benutzeroptionen.	Jabber SOAP-Authentifizieren
Standard-CCMUSTER-Administration	Ermöglicht den Zugriff auf die Cisco Unified CM-Benutzeroptionen.	Jabber SOAP Authentifizieren
Standard CTI ermöglicht Steuerung von Telefonen mit Unterstützung des Rollover-Modus	Ermöglicht die Steuerung aller CTI-Geräte, die den Rollover-Modus unterstützen.	Zur CTI-Steuerung von Cisco Unified IP-Telefonen der Serie 6900
Standard-CTI ermöglicht die Steuerung von Telefonen, die angeschlossene Xfer- und conf-Verbindungen unterstützen	Ermöglicht die Steuerung aller CTI-Geräte, die angeschlossene Übertragungs- und Konferenzfunktionen unterstützen	Zur CTI-Steuerung von Cisco Unified IP-Telefonen der Serie 9900, 8900 oder 8800 oder der DX-Serie
Standard-CTI aktiviert	Aktiviert die CTI-Anwendungskontrolle.	Wird für CTI-Steuerung aller anderen Jabber-kompatiblen CTI-Geräte verwendet.

Um dem CUCM-Endbenutzer eine Berechtigungsgruppe zuzuweisen, wählen Sie die Schaltfläche **Zu Zugriffskontrollgruppe hinzufügen** aus.



Suchen Sie anschließend nach der Zugriffskontrollgruppe, die Sie hinzufügen möchten, und wählen Sie das Kontrollkästchen neben dem Namen der Zugriffskontrollgruppen aus. Wählen Sie anschließend die Schaltfläche **Ausgewählte Elemente hinzufügen**.

**Find and List Access Control Groups**

Select All Clear All Add Selected Close

**Status**  
 10 records found

**Access Control Group (1 - 10 of 10)**

Find Access Control Group where Name contains standard cti  
 Name begins with Find

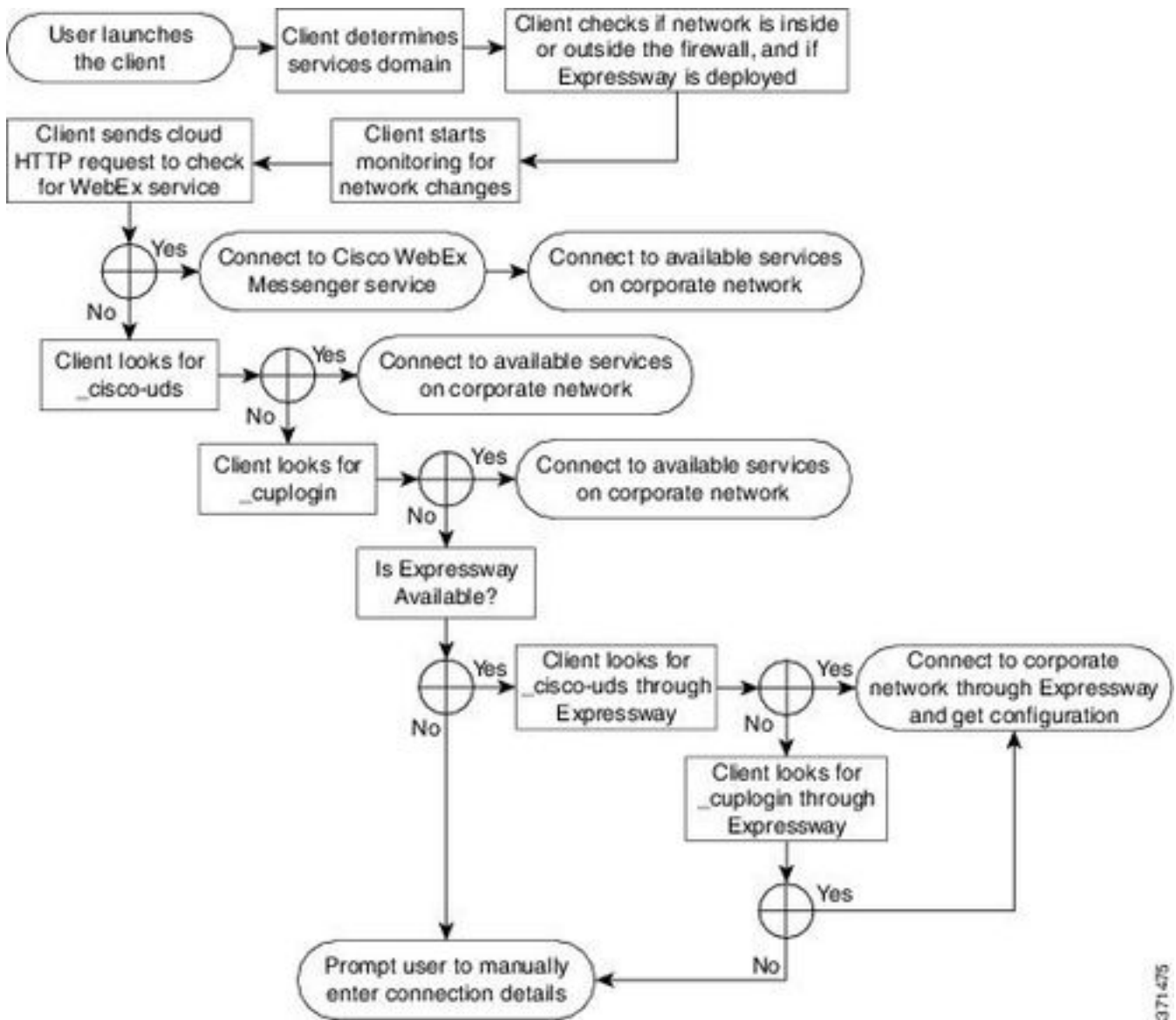
<input type="checkbox"/>	Name ^
<input type="checkbox"/>	Standard CTI Allow Call Monitoring
<input type="checkbox"/>	Standard CTI Allow Call Park Monitoring
<input type="checkbox"/>	Standard CTI Allow Call Recording
<input type="checkbox"/>	Standard CTI Allow Calling Number Modification
<input type="checkbox"/>	Standard CTI Allow Control of All Devices
<input checked="" type="checkbox"/>	Standard CTI Allow Control of Phones supporting Connected Xfer and conf
<input checked="" type="checkbox"/>	Standard CTI Allow Control of Phones supporting Rollover Mode
<input type="checkbox"/>	Standard CTI Allow Reception of SRTP Key Material
<input checked="" type="checkbox"/>	Standard CTI Enabled
<input type="checkbox"/>	Standard CTI Secure Connection

## Serviceerkennung

Damit sich der Cisco Jabber-Client anmelden kann, muss er zunächst die Services (CUCM, IM&P oder Expressway) kennen, die er für die Authentifizierung und den Konfigurationsabruf verwendet. Cisco empfiehlt, die automatische Serviceerkennung mithilfe von SRV-Datensätzen (Domain Name System) zu konfigurieren, da dies eine nahtlose Benutzererfahrung und einfache Verwaltung ermöglicht.

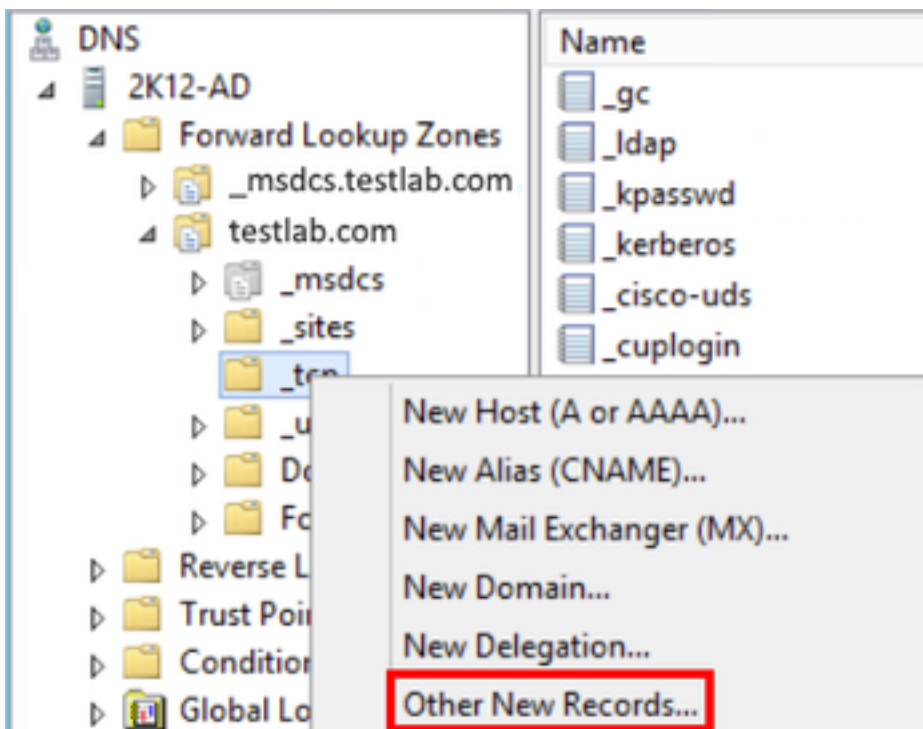
Das nachfolgende Bild zeigt die grafische Darstellung des automatischen Serviceerkennungsprozesses von Jabber.



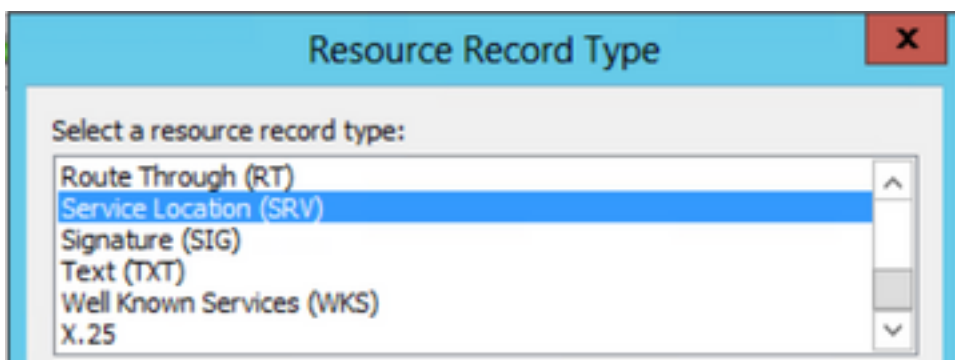


371-475

Um einen DNS-SRV-Datensatz zum Microsoft DNS Manager hinzuzufügen, navigieren Sie zu Ihrer Domäne, und erweitern Sie die Struktur. Klicken Sie mit der rechten Maustaste auf den Ordner **\_tcp** und wählen Sie **Andere neue Datensätze...**



Wenn das Fenster **Ressourcentyp** angezeigt wird, markieren Sie den **Service Location (SRV)**, und wählen Sie dann **Datensatz erstellen aus...**



Als Nächstes wird das Fenster "New Resource Record" (Neuer Ressourcendatensatz) angezeigt. Hier konfigurieren Sie einen SRV-Datensatz für jeden CUCM-Server, der für die anfängliche UDS-Cluster-Suche in Jabbers verwendet wird.

Nachfolgend finden Sie ein Konfigurationsbeispiel für den `_cisco-uds`SRV-Datensatz. In diesem Beispiel wird der `_cisco-uds`-Datensatz in einem CUCM-Cluster zu drei CUCM-Knoten aufgelöst.

```

_cisco-uds._tcp.testlab.com      SRV service location:
    priority      = 6
    weight       = 30
    port         = 8443
    svr hostname  = cucm3.testlab.com
_cisco-uds._tcp.testlab.com      SRV service location:
    priority      = 2
    weight       = 20
    port         = 8443
    svr hostname  = cucm2.testlab.com
_cisco-uds._tcp.testlab.com      SRV service location:
    priority      = 1
    weight       = 5
    port         = 8443
    svr hostname  = cucm1.testlab.com

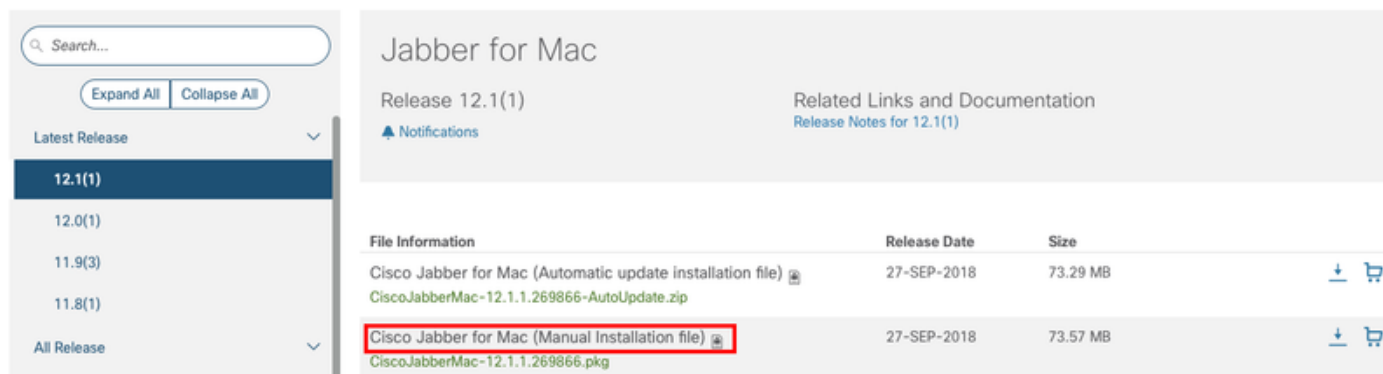
```

## Jabber herunterladen

Öffnen Sie zunächst den gewünschten Webbrowser, und navigieren Sie zu <https://software.cisco.com/download/home>. Wenn Sie auf der Download-Homepage einfach nach Jabber für Mac suchen. Wenn Ihnen Download-Optionen angezeigt werden, wählen Sie den Download von **Cisco Jabber für Mac Installation** wie unten beschrieben aus:

### Software Download

Downloads Home / Collaboration Endpoints / Software Clients / Jabber for Mac / Jabber Software- 12.1(1)



Jabber for Mac

Release 12.1(1)

Related Links and Documentation  
Release Notes for 12.1(1)

Expand All Collapse All

Latest Release

- 12.1(1)
- 12.0(1)
- 11.9(3)
- 11.8(1)
- All Release

File Information	Release Date	Size	
Cisco Jabber for Mac (Automatic update installation file) CiscoJabberMac-12.1.1.269866-AutoUpdate.zip	27-SEP-2018	73.29 MB	↓ 🛒
<b>Cisco Jabber for Mac (Manual Installation file)</b> CiscoJabberMac-12.1.1.269866.pkg	27-SEP-2018	73.57 MB	↓ 🛒

## Jabber installieren

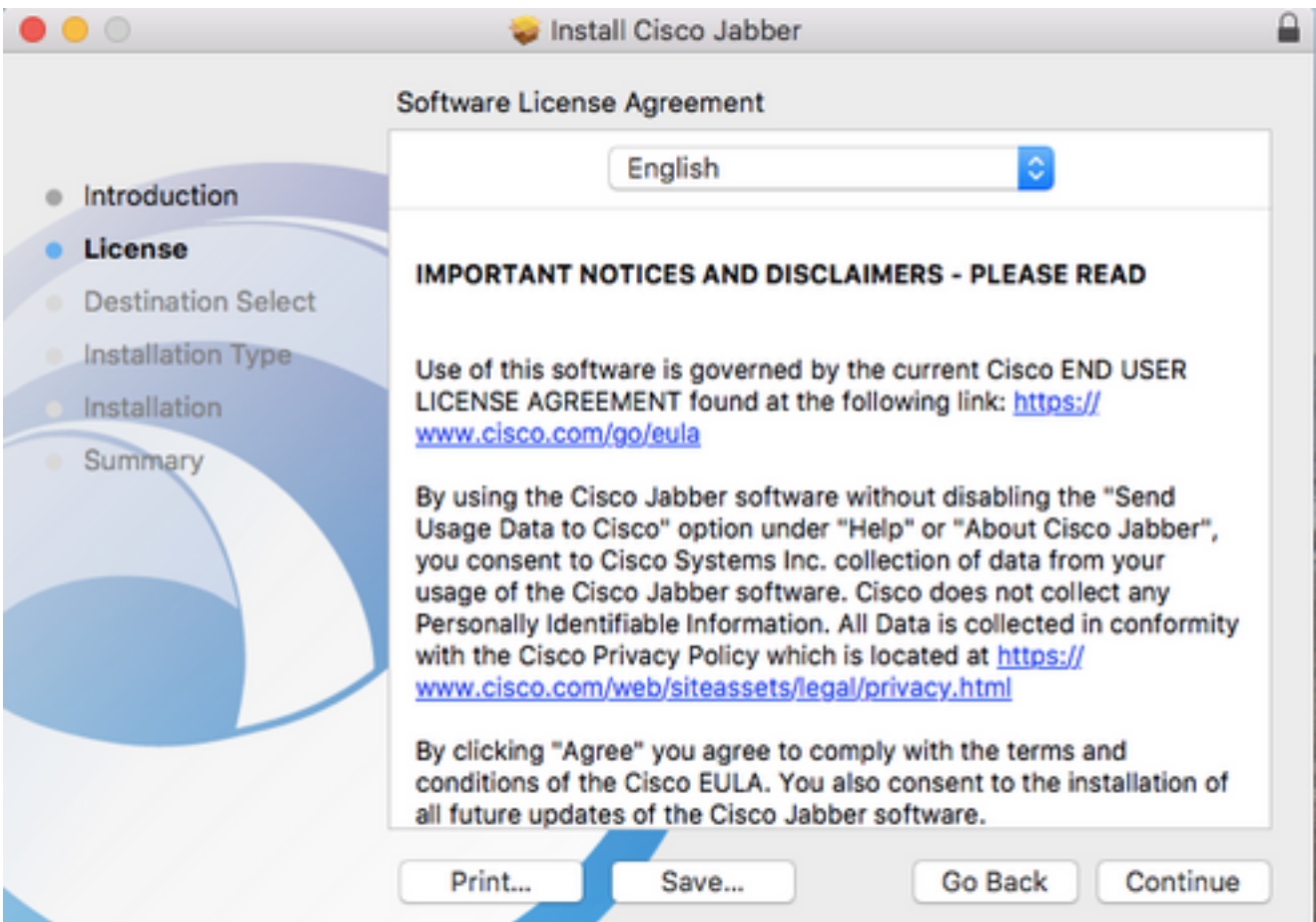
Identifizieren Sie zunächst das Installationsprogramm von Cisco Jabber für Mac, das Sie zuvor heruntergeladen haben, und wählen Sie die Datei **CiscoJabberMac pkg** aus.



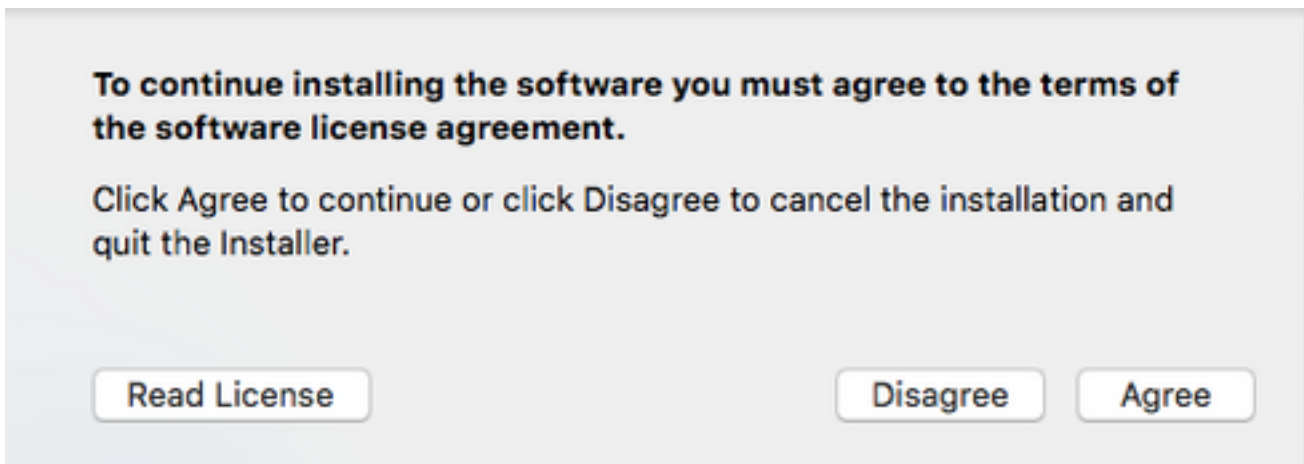
Wenn der **Einführungsbildschirm** angezeigt wird, wählen Sie die Schaltfläche **Weiter**, um mit der Installation fortzufahren.



Lesen Sie sich anschließend die Hinweise und Haftungsausschlüsse durch. Wenn Sie mit der Installation fortfahren möchten, wählen Sie **Weiter aus**.



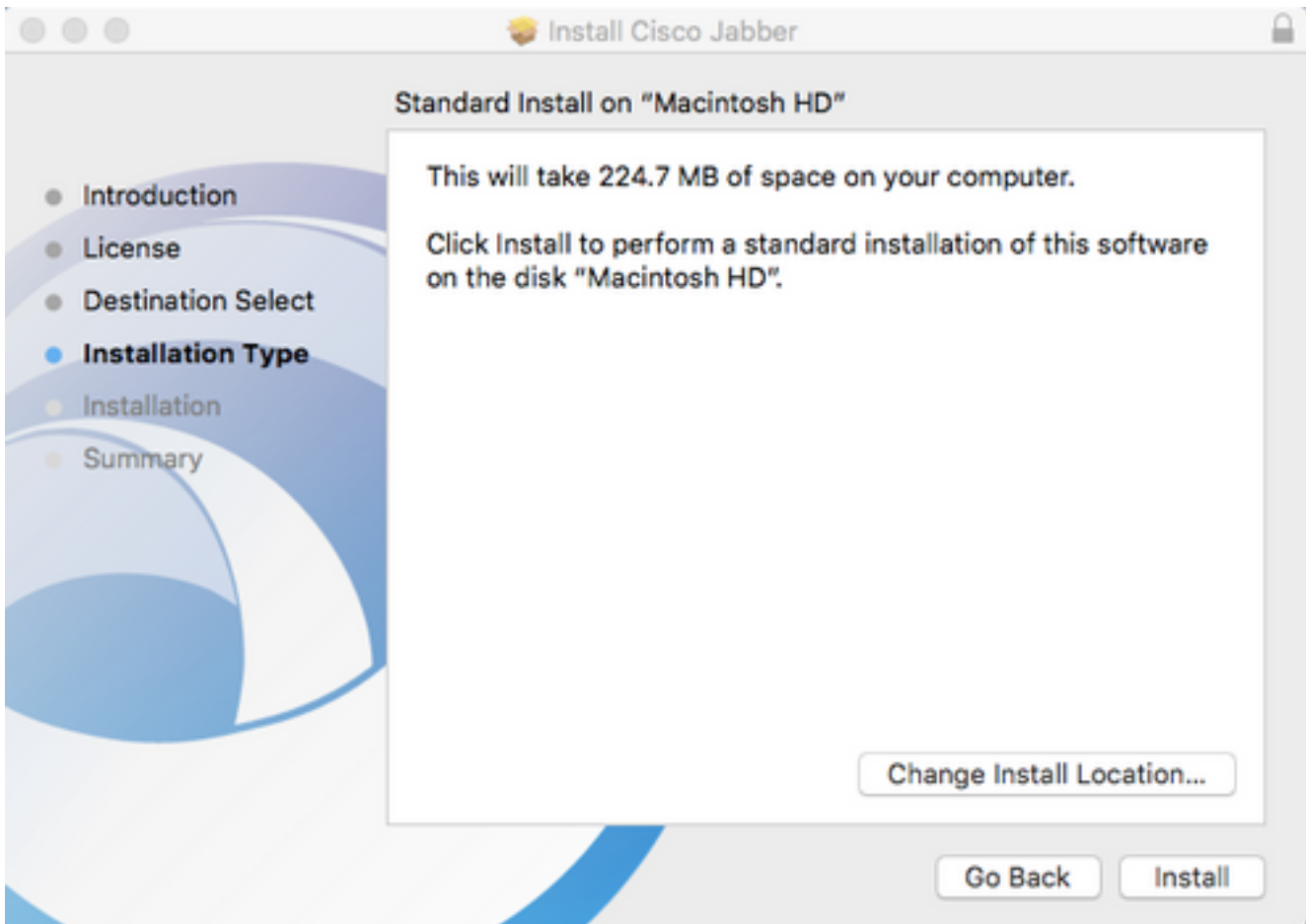
Sie erhalten dann ein Popup-Fenster, in dem Sie gefragt werden, ob Sie dem Endbenutzer-Lizenzvertrag zustimmen, der im vorherigen Schritt überprüft wurde. Wenn Sie mit der Installation fortfahren möchten, wählen Sie **Akzeptieren**.



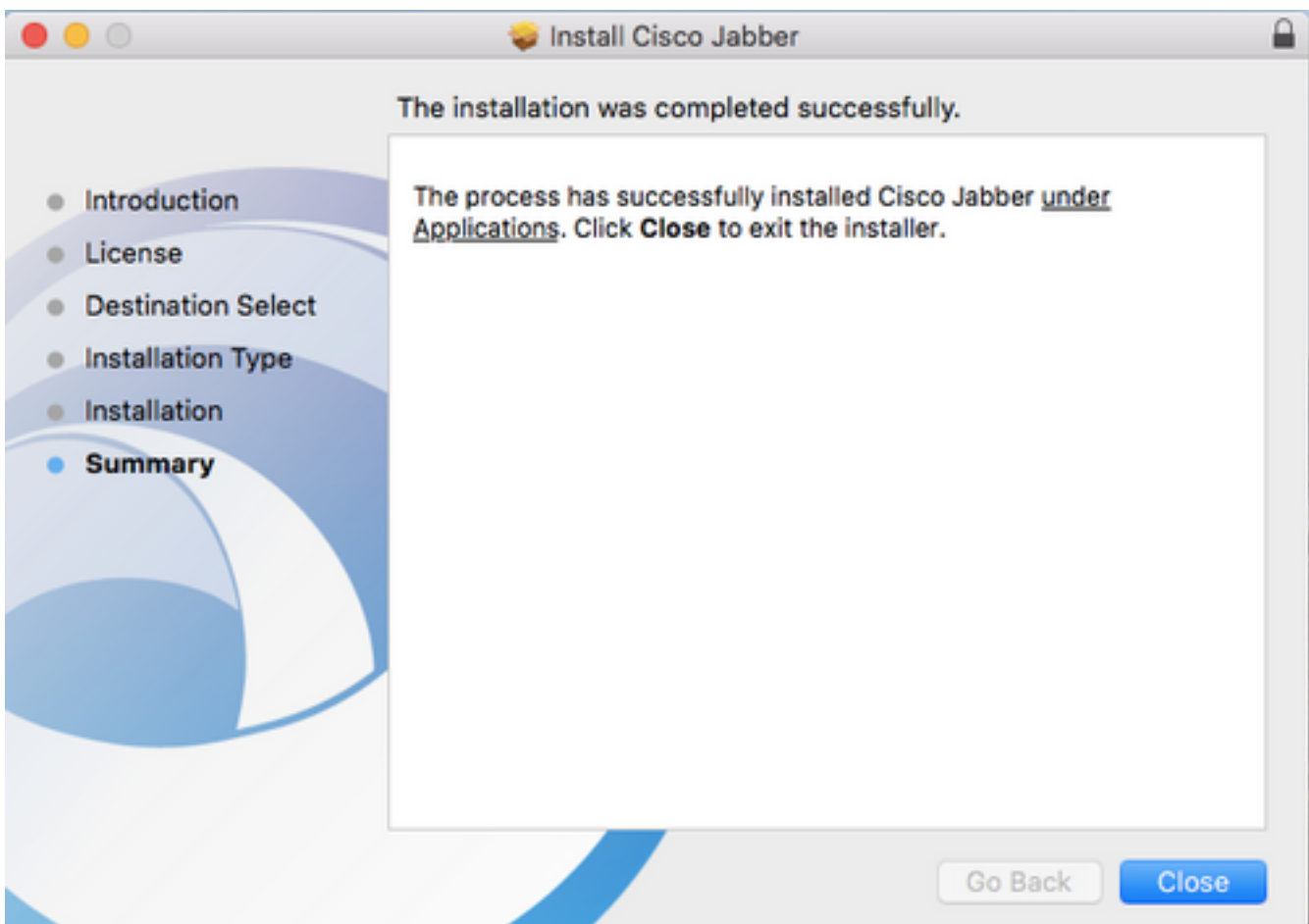
Wenn der Bildschirm "Destination Select" (Zielauswahl) angezeigt wird, wählen Sie den Datenträger aus, auf dem Sie Jabber installieren möchten, und wählen Sie dann **Weiter aus**.



Wählen Sie als Nächstes den Installationsstandort aus, oder übernehmen Sie den Standardspeicherort, indem Sie **Installieren** auswählen.

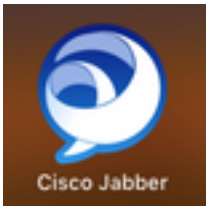


Nach Abschluss der Installation wird der Bildschirm **Zusammenfassung** angezeigt. Wählen Sie nach Abschluss des Installationsassistenten **Schließen** aus.

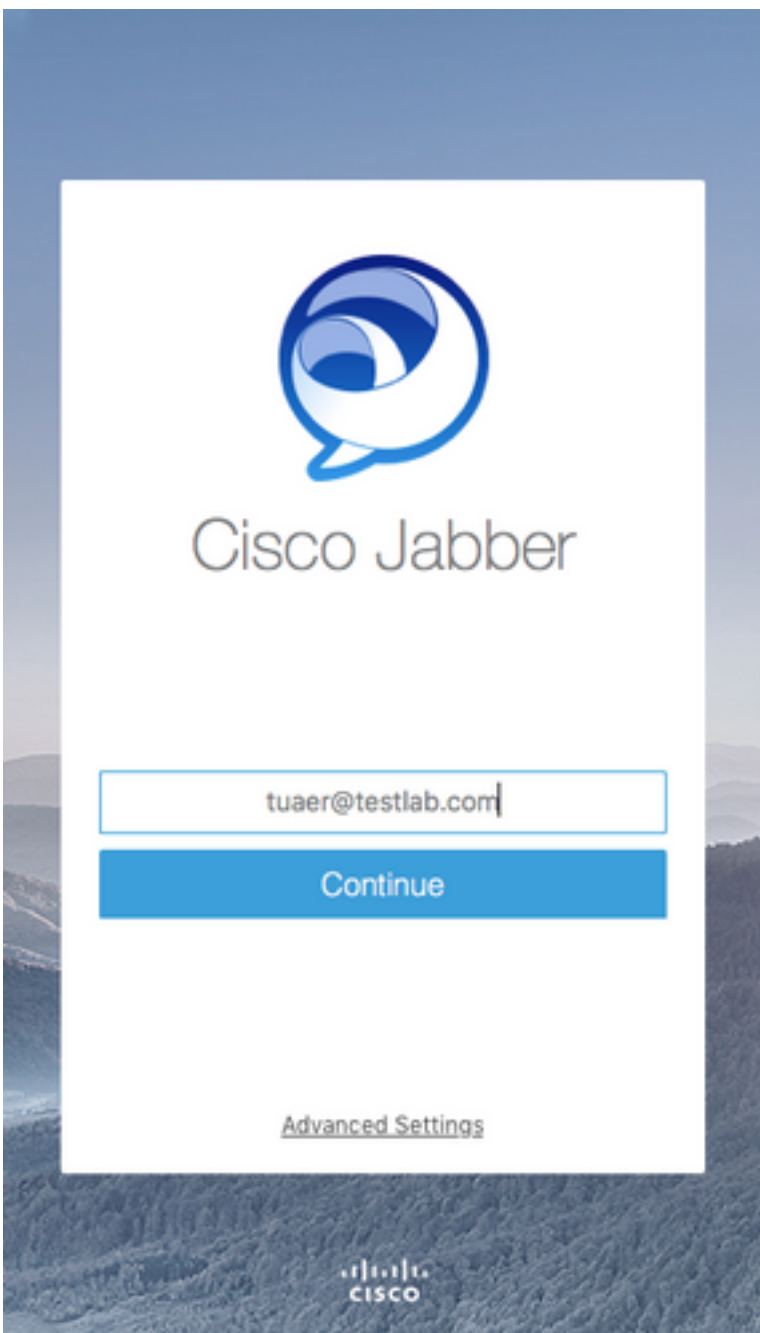


# Anmeldung bei Jabber

Um sich bei Jabber für Mac anzumelden, navigieren Sie zunächst zum **Mac Launchpad**, und wählen Sie **Cisco Jabber** aus der Liste der verfügbaren Anwendungen aus.

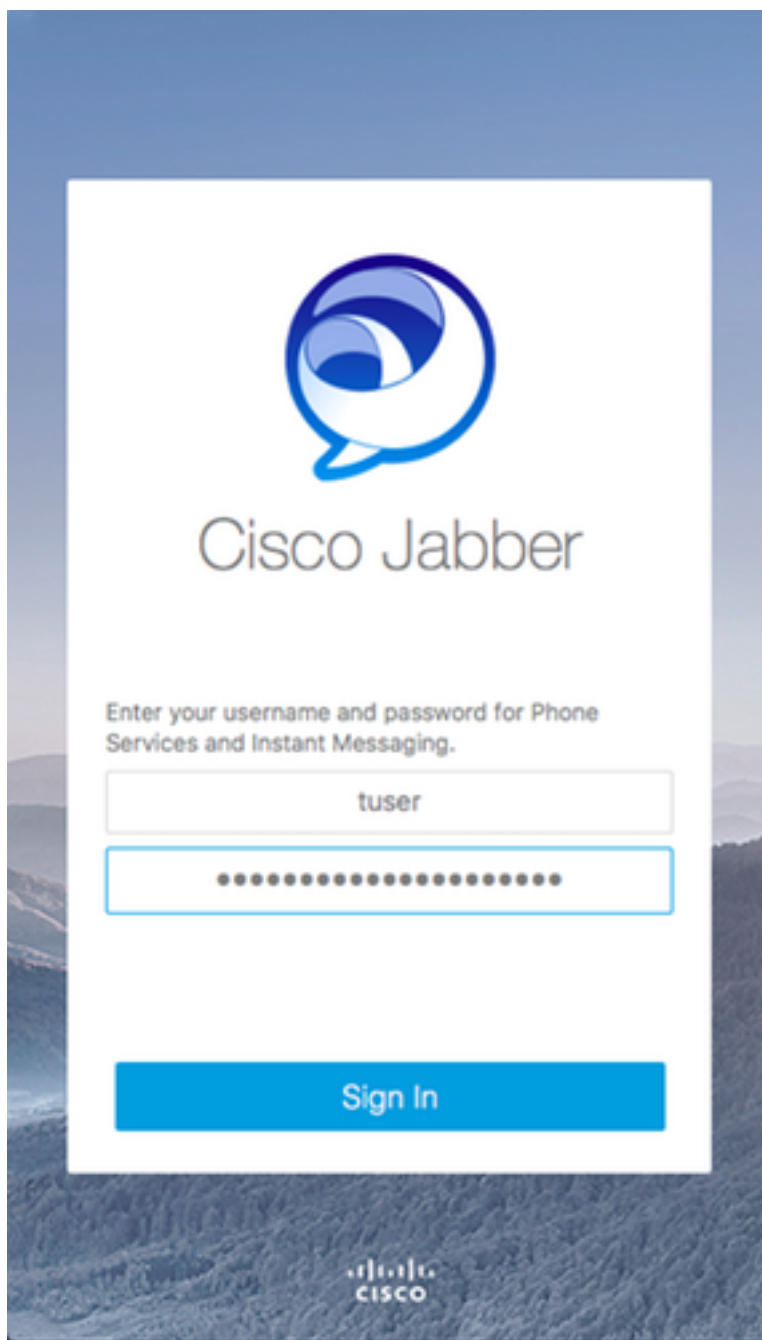


Sobald die Jabber-Anwendung gestartet wurde, wurden der Jabber-Benutzername und die Domäne bereitgestellt, die für die Serviceerkennung verwendet werden (z. B. `tuser@testlab.com`), und wählen Sie dann **Weiter aus**.



Wenn die Diensterkennung abgeschlossen ist, werden Sie aufgefordert, die

Anmeldeinformationen für das Jabber-Protokoll anzugeben. Geben Sie einen gültigen Benutzernamen und ein gültiges Kennwort für Jabber an, und wählen Sie **Anmelden** aus.



The image shows a login screen for Cisco Jabber. At the top center is the Cisco Jabber logo, a blue speech bubble with a white swirl inside. Below the logo, the text "Cisco Jabber" is displayed in a grey sans-serif font. Underneath, there is a prompt: "Enter your username and password for Phone Services and Instant Messaging." This is followed by two input fields. The first field contains the text "tuser". The second field is a password field, represented by a series of black dots. Below these fields is a large blue button with the text "Sign In" in white. At the bottom of the screen, the Cisco logo (four vertical bars of increasing height) and the word "cisco" are visible.


Cisco Jabber

Enter your username and password for Phone Services and Instant Messaging.

tuser

.....

Sign In

 cisco