

Jabber-Profilfoto vom Windows LDAP-Server herunterladen.

Inhalt

[Einleitung](#)

[Voraussetzungen](#)

[Anforderungen](#)

[Verwendete Komponenten](#)

[Konfigurieren](#)

[Konfigurationen](#)

- [1. Installieren Sie die Software "CodeTwo Active Directory Fotos".](#)
- [2. Suchen Sie den LDAP-Benutzer in "CodeTwo Active Directory Fotos".](#)
- [3. Laden Sie das Profilbild hoch.](#)
- [4. Überprüfen Sie das Profilbild in "CodeTwo Active Directory Fotos".](#)
- [5. Überprüfen Sie die Zuordnung des Benutzerprofilbilds im Active Directory.](#)
- [6. Stellen Sie sicher, dass der LDAP-Server im UC-Serviceprofil des Endbenutzers als Verzeichnisdienst hinzugefügt wurde.](#)

[Überprüfung](#)

[Fehlerbehebung](#)

Einleitung

In diesem Dokument wird beschrieben, wie Sie ein Jabber-Profilfoto vom Windows LDAP-Serverbenutzer (Lightweight Directory Access Protocol) herunterladen können.

Voraussetzungen

Anforderungen

Cisco empfiehlt, dass Sie über Kenntnisse in folgenden Bereichen verfügen.

Cisco Unified Communication Manager (CUCM)

Cisco Jabber

Windows-Server

Verwendete Komponenten

Die Informationen in diesem Dokument basieren auf folgenden Software-Versionen.

CUCM-Version 12.5.1.14900-63

Cisco Jabber Version 14.1.5.57909

Windows Server Version 2016

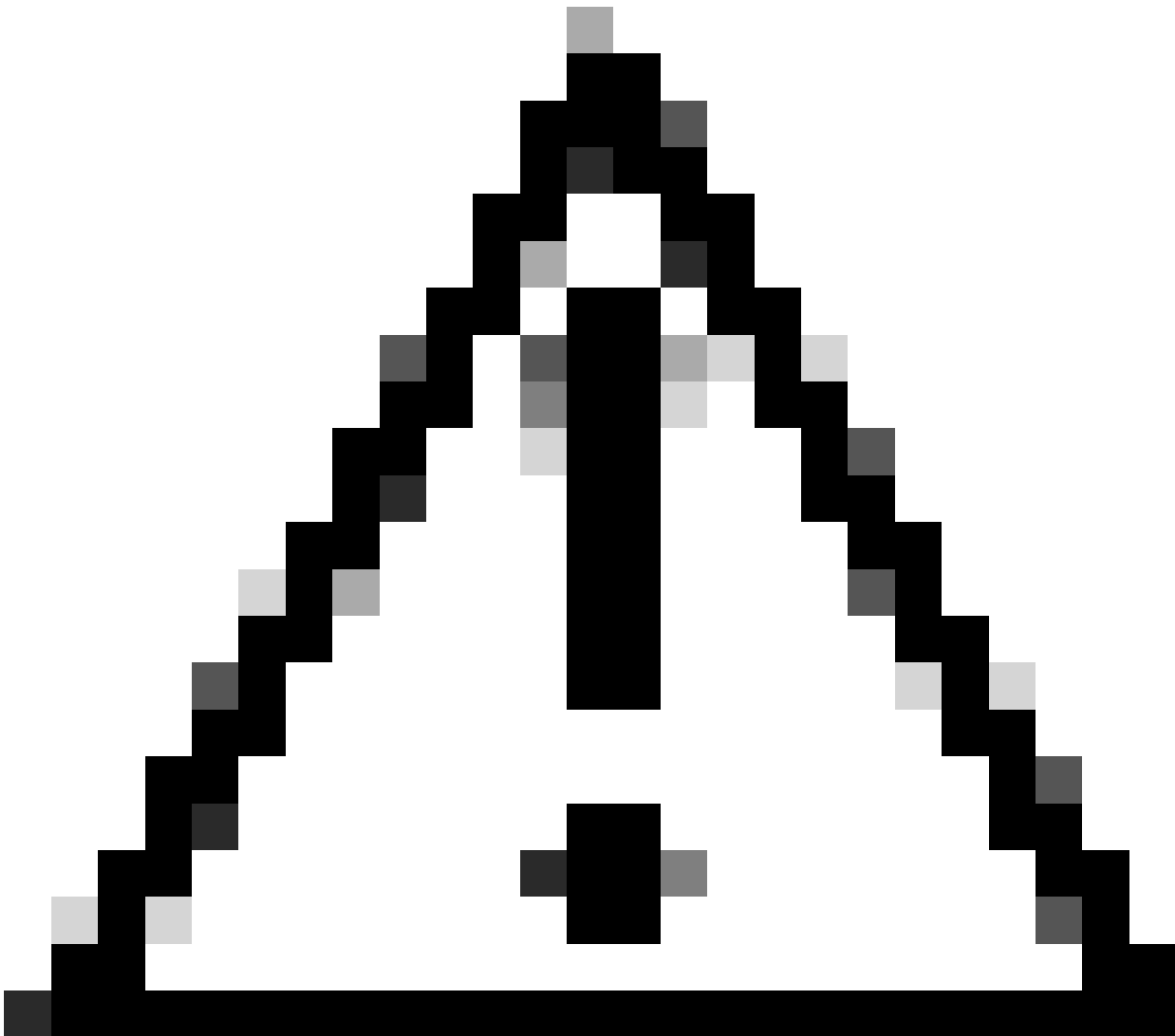
Die Informationen in diesem Dokument beziehen sich auf Geräte in einer speziell eingerichteten Testumgebung. Alle Geräte, die in diesem Dokument benutzt wurden, begannen mit einer gelöschten (Nichterfüllungs) Konfiguration. Wenn Ihr Netzwerk in Betrieb ist, stellen Sie sicher, dass Sie die möglichen Auswirkungen aller Befehle kennen.

Konfigurieren

Konfigurationen

Dies sind die Konfigurationsschritte zum Herunterladen des Jabber-Profilbilds vom Windows-LDAP-Serverbenutzer.

1. Installieren Sie die Software "CodeTwo Active Directory Fotos".
2. Suchen Sie den LDAP-Benutzer in "CodeTwo Active Directory Fotos".
3. Laden Sie das Profilbild hoch.
4. Überprüfen Sie das Profilbild in "CodeTwo Active Directory Fotos".
5. Überprüfen Sie die Zuordnung des Benutzerprofilbilds im Active Directory.
6. Stellen Sie sicher, dass der LDAP-Server im UC-Serviceprofil des Endbenutzers als Verzeichnisdienst hinzugefügt wurde.



Achtung: Stellen Sie sicher, dass der Jabber mit LDAP-synchronisierten Benutzern und nicht mit lokalen Benutzern im CUCM angemeldet ist.

1. Installieren Sie die Software "CodeTwo Active Directory Fotos".

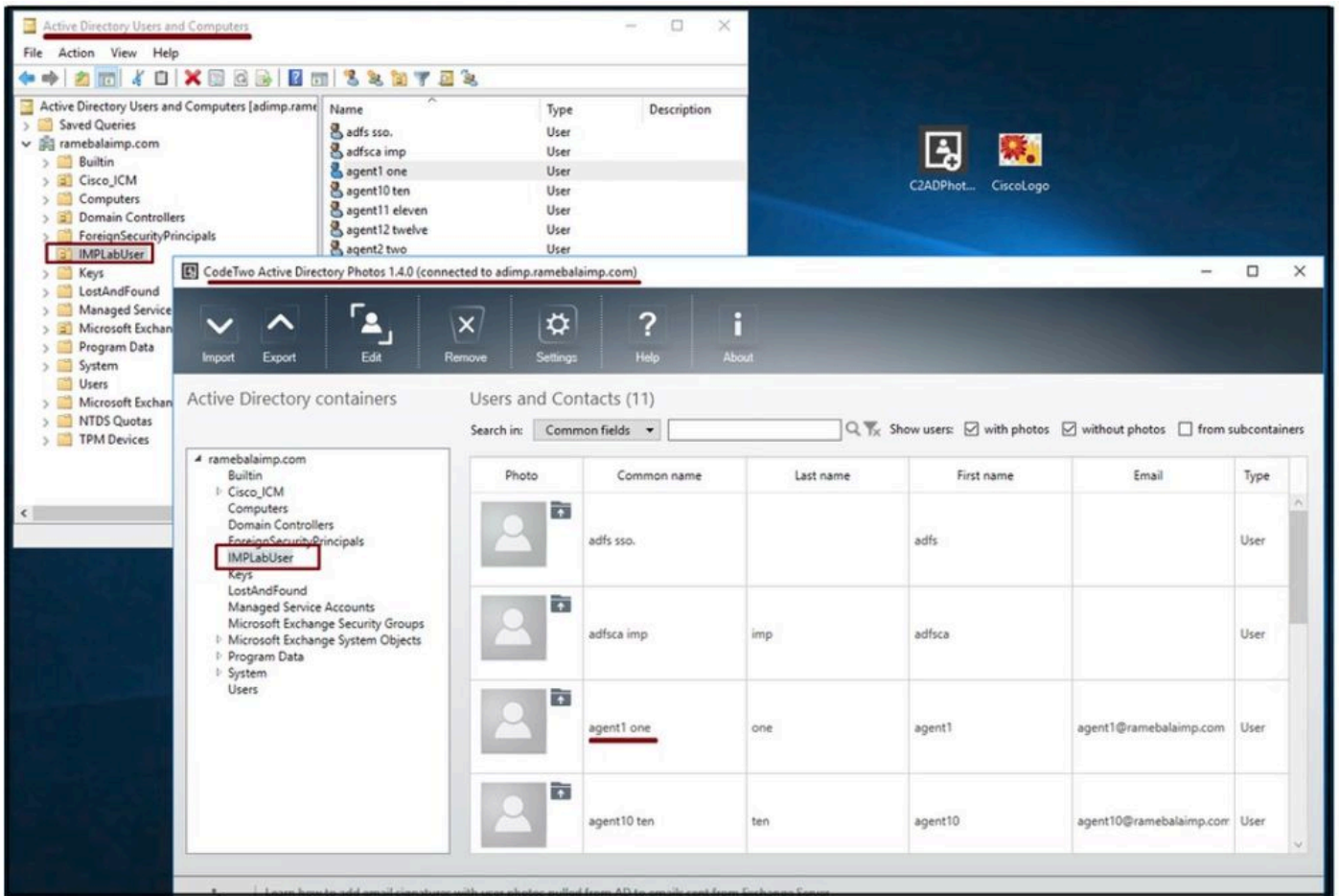
Laden Sie die Software "CodeTwo Active Directory Fotos" über diesen Link herunter - [CodeTwo Active Directory Fotos](#) .

Installieren Sie die Software auf dem Windows LDAP-Server.

2. Suchen Sie den LDAP-Benutzer in "CodeTwo Active Directory Fotos".

Öffnen Sie die Software nach Abschluss der Installation.

Sie müssen alle Benutzer unter einer bestimmten Organisationseinheit (Organisationseinheit) sehen, wie in diesem Screenshot gezeigt.

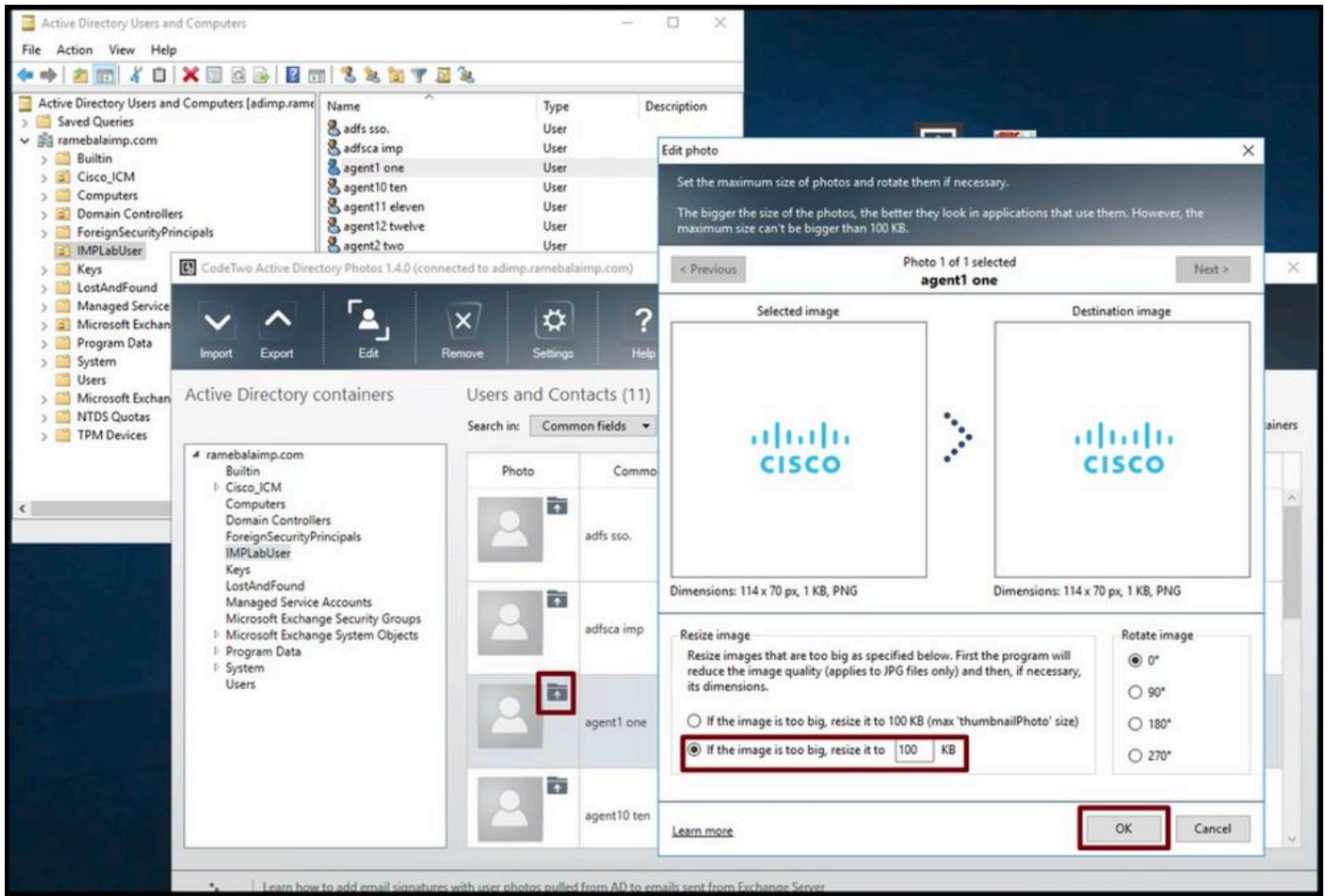


Benutzer des LDAP-Servers werden in der Softwareschnittstelle 'CodeTwo Active Directory Fotos' angezeigt.

3. Laden Sie das Profilbild hoch.

Stellen Sie sicher, dass die Fotoabmessungen den [Anforderungen](#) entsprechen, bevor Sie das Foto auf den LDAP-Server hochladen.

Klicken Sie auf das Upload-Symbol für den Benutzer, durchsuchen Sie das Foto und klicken Sie dann auf die Schaltfläche OK, um den Upload abzuschließen.



Laden Sie ein Bild auf einen Benutzer hoch.

4. Überprüfen Sie das Profilbild in "CodeTwo Active Directory Fotos".

Nach dem Hochladen des Fotos wird es vor dem Benutzer angezeigt, wie in diesem Screenshot gezeigt.

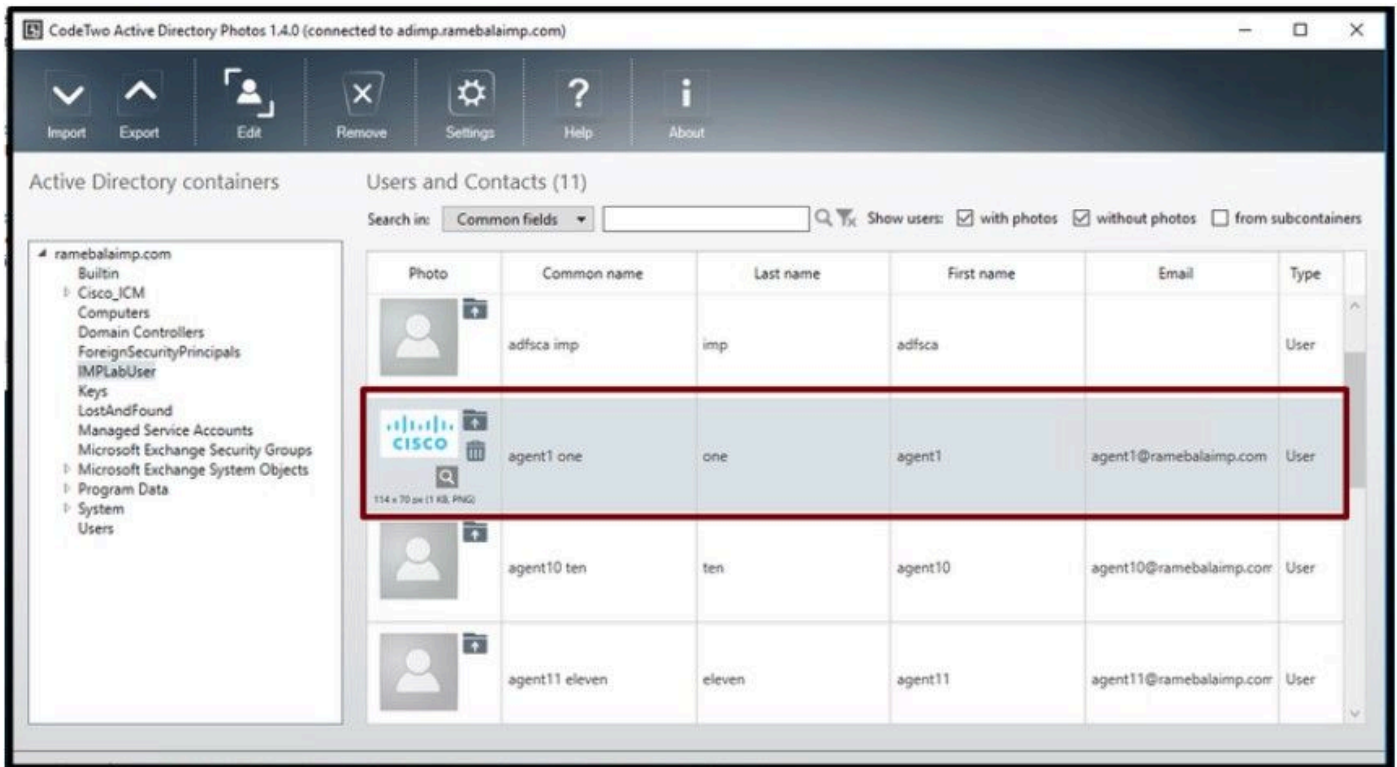
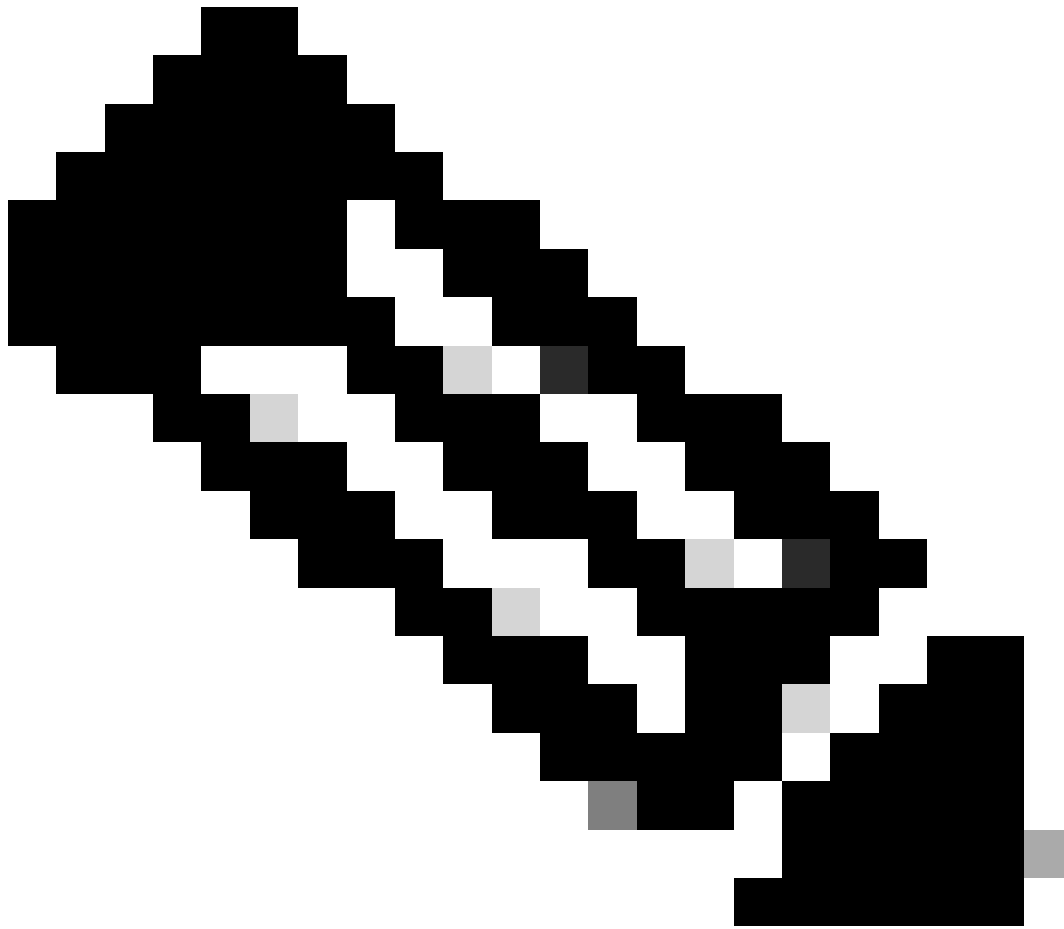


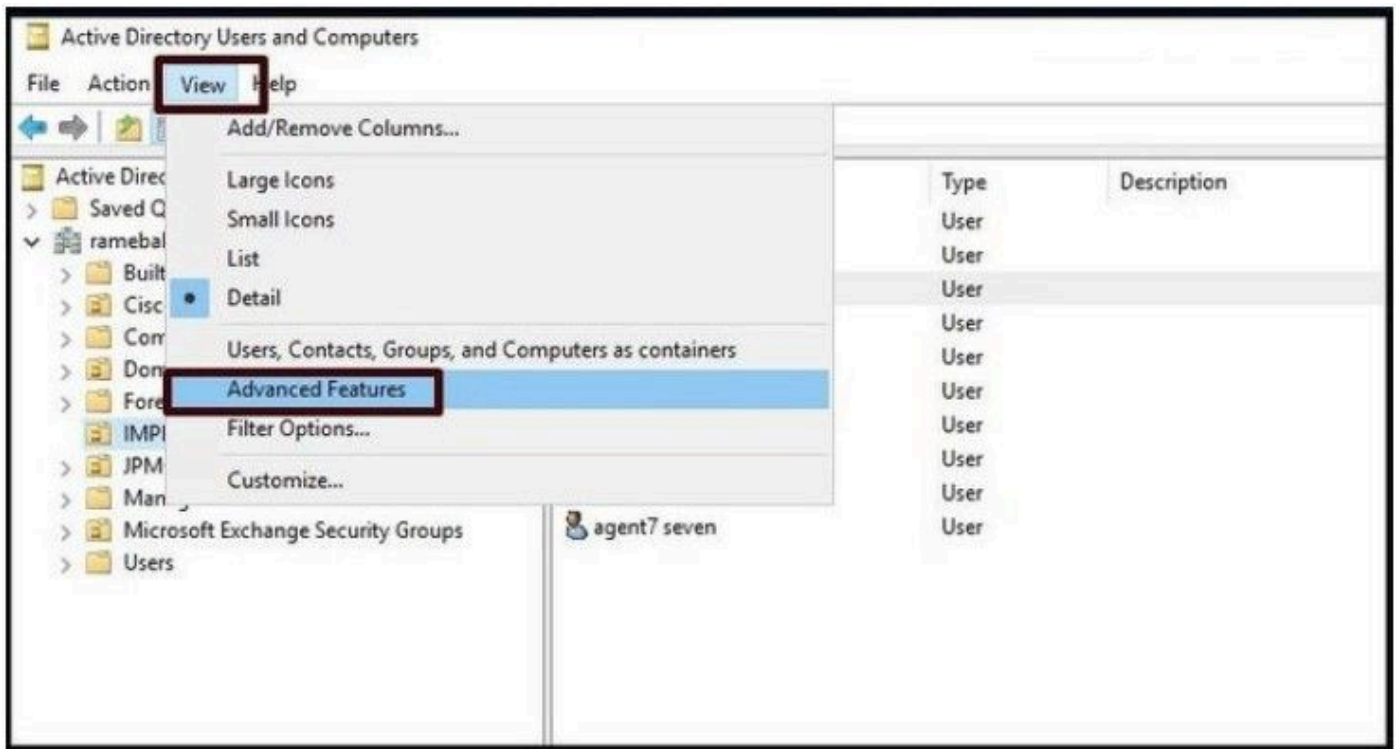
Image für den Benutzer aktualisiert.

5. Überprüfen Sie die Zuordnung des Benutzerprofilbilds im Active Directory.

Klicken Sie im Fenster "Active Directory-Benutzer und -Computer" auf die Registerkarte "Anzeigen", und aktivieren Sie die Option "Erweiterte Funktionen".

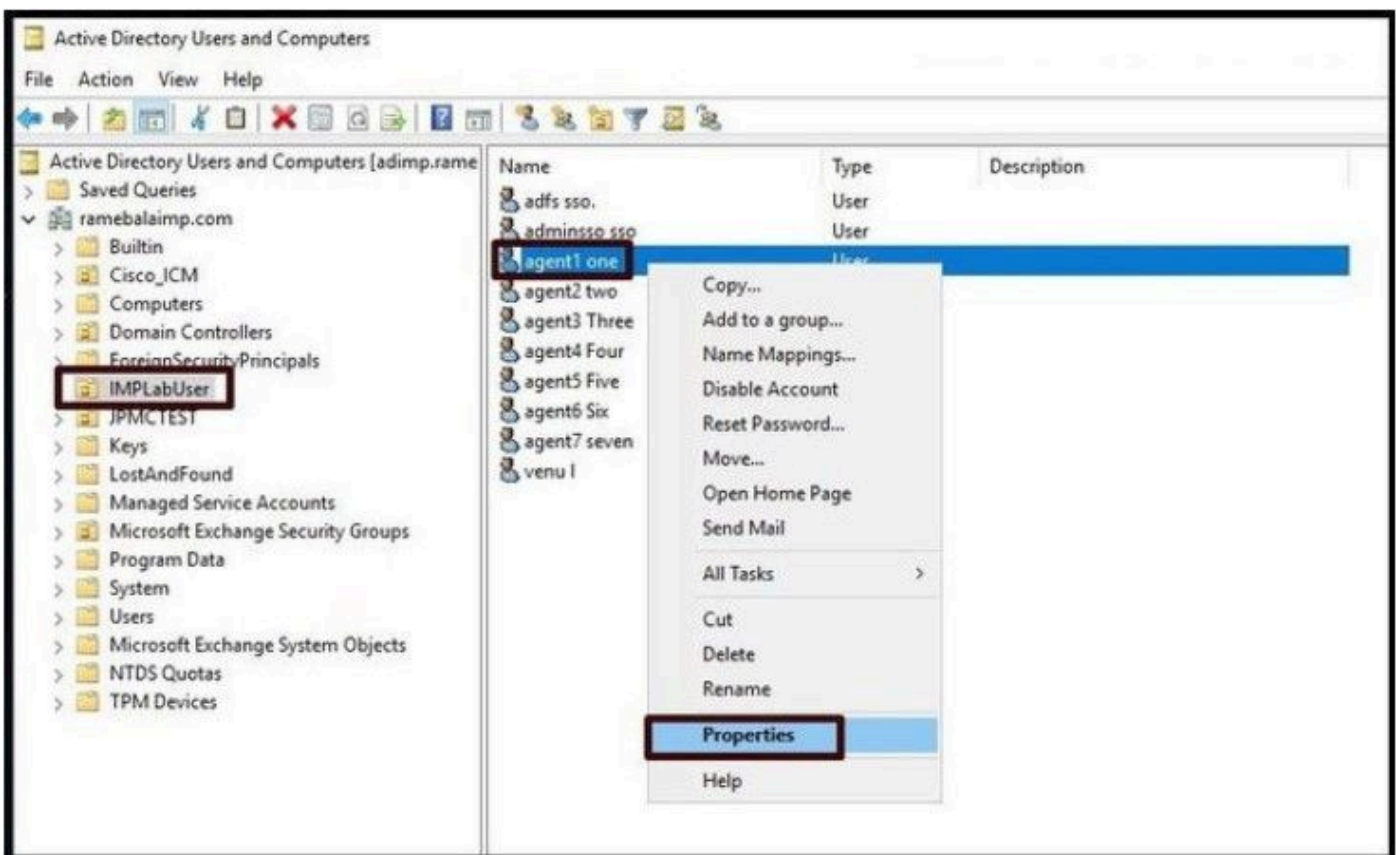


Hinweis: Nach diesem Schritt sehen Sie unter Ansicht Tab ein Häkchen vor "Erweiterte Funktionen".



Aktivieren der erweiterten Funktionen für Active Directory-Benutzer und -Computer

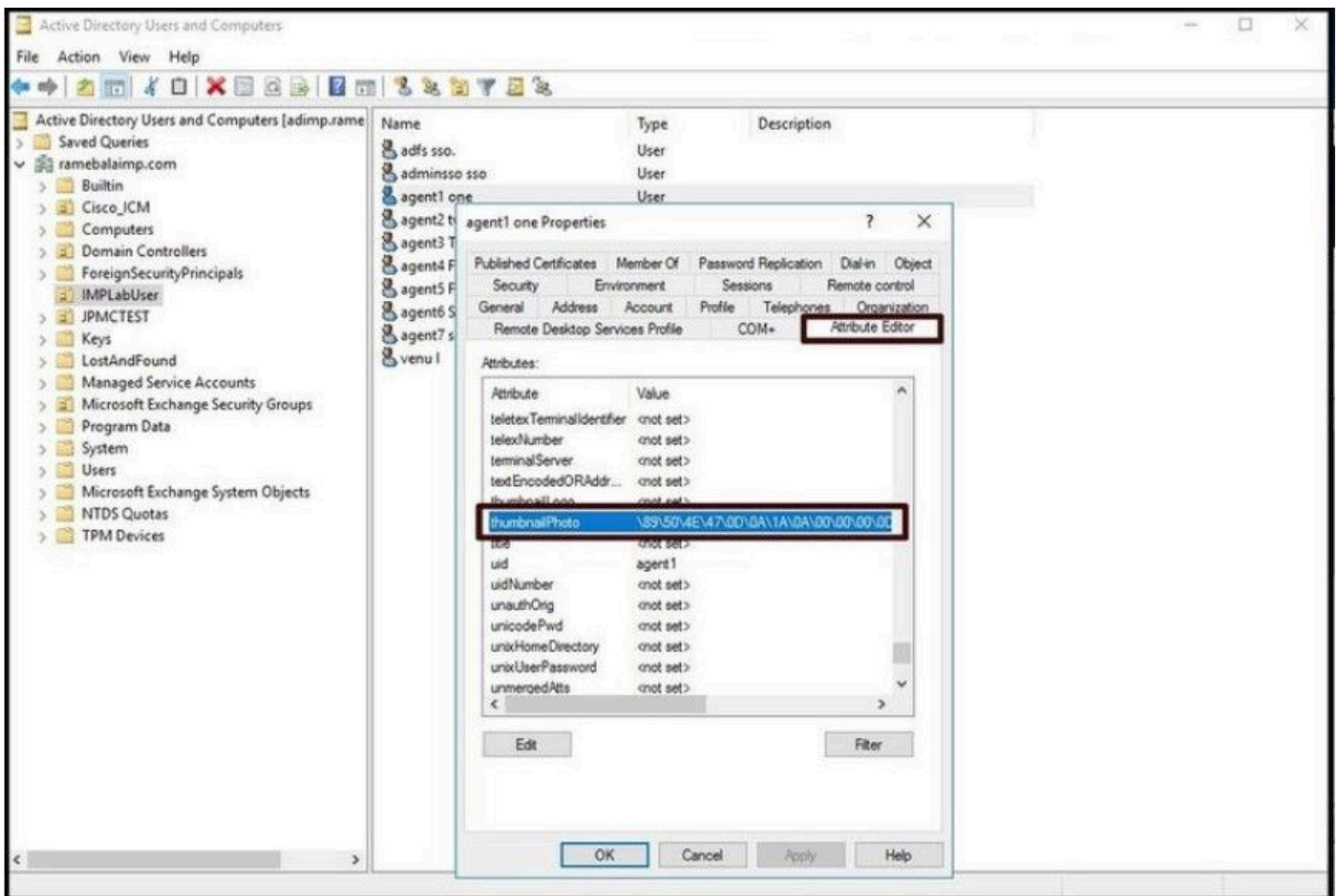
Suchen Sie über die Organisationseinheit unter der Domäne nach dem Endbenutzer. Klicken Sie mit der rechten Maustaste auf den Benutzer und wählen Sie "Eigenschaften".



Öffnen Sie die Eigenschaften für den Benutzer.

Klicken Sie auf die Registerkarte "Attribute Editor" und stellen Sie sicher, dass ein Wert unter dem

"thumbnailFoto"-Abschnitt wie in diesem Screenshot gezeigt angezeigt wird. Dadurch wird bestätigt, dass das Foto erfolgreich dem LDAP-Benutzer zugeordnet wurde.



Bestätigen Sie, dass das thumbnailPhoto-Feld mit einem Wert aktualisiert wird.

6. Stellen Sie sicher, dass der LDAP-Server im UC-Serviceprofil des Endbenutzers als Verzeichnisdienst hinzugefügt wurde.

Melden Sie sich bei der CUCM-Administration-Webschnittstelle an, und navigieren Sie dann zu User Management > User Settings > UC Service.

Fügen Sie einen Verzeichnisdienst mit den LDAP-Serverinformationen hinzu.

The screenshot displays the Cisco Unified CM Administration web interface. At the top, the navigation menu includes System, Call Routing, Media Resources, Advanced Features, Device, Application, User Management, Bulk Administration, and Help. The 'User Management' menu is expanded, showing options like Application User, End User, User/Phone Add, SIP Realm, User Settings, Self-Provisioning, and Assign Presence Users. The 'User Settings' option is further expanded to show a list of service profiles: Credential Policy Default, Credential Policy, Role, Access Control Group, Application User CAPF Profile, End User CAPF Profile, UC Service, Service Profile, User Profile, User Group, and User Rank. The 'UC Service' option is highlighted. In the main content area, the 'UC Service Information' section is visible, with 'UC Service Type' set to 'Directory'. Other fields include Product Type (Directory), Name (AD_Server), Description, Host Name/IP Address (adimp.ramebalaimp.com), Port (389), and Protocol (TCP). The status bar at the bottom shows 'Status: Ready' and various action buttons like Save, Delete, Copy, Reset, Apply Config, and Add New.

Hinzufügen eines Verzeichnisdiensts

Navigieren Sie zu User Management > User Settings > Service Profile (User-Management > User-Einstellungen > Serviceprofil).

Öffnen Sie das Serviceprofil, das dem Endbenutzer zugewiesen ist, und weisen Sie das erstellte Verzeichnisprofil dem Serviceprofil zu.

The screenshot displays the Cisco Unified CM Administration web interface. At the top, the navigation bar includes 'System', 'Call Routing', 'Media Resources', 'Advanced Features', 'Device', 'Application', 'User Management', 'Bulk Administration', and 'Help'. The 'User Management' dropdown menu is expanded, showing options like 'Application User', 'End User', 'User/Phone Add', 'SIP Realm', 'User Settings', 'Self-Provisioning', and 'Assign Presence Users'. The 'User Settings' option is highlighted, and its sub-menu is visible, listing 'Credential Policy Default', 'Credential Policy', 'Role', 'Access Control Group', 'Application User CAPF Profile', 'End User CAPF Profile', 'UC Service', 'Service Profile', 'User Profile', 'User Group', and 'User Rank'. The 'Service Profile' option in this sub-menu is also highlighted.

The main content area is divided into several sections:

- Service Profile Configuration:** Includes fields for Primary, Secondary, and Tertiary profiles (all set to '<None>'), Server Certificate Verification (set to 'Any'), and a dropdown for 'Credentials source for web conference service' (set to 'Not set').
- Directory Profile:** Includes fields for Primary, Secondary, and Tertiary profiles (Primary is 'AD_Server'), checkboxes for 'Use UDS for Contact Resolution' and 'Use Logged On User Credential', and input fields for 'Username' (set to 'administrator') and 'Password'. It also includes search base fields, a checked checkbox for 'Recursive Search on All Search Bases', a 'Search Timeout (seconds)' field (set to '5'), and checkboxes for 'Allow Jabber to Search and Add Security Groups'.
- IM and Presence Profile:** Includes fields for Primary, Secondary, and Tertiary profiles (Primary is 'impSub', Secondary is 'impPub').
- CTI Profile:** Includes fields for Primary and Secondary profiles (Primary is 'CUCMpub', Secondary is 'CUCMsub').

Weisen Sie das erstellte Verzeichnisprofil dem Serviceprofil zu.

Stellen Sie sicher, dass das gleiche UC-Serviceprofil (mit dem Verzeichnisprofil) mit dem Endbenutzer verknüpft ist.

Cisco Unified CM Administration
For Cisco Unified Communications Solutions

System ▾ Call Routing ▾ Media Resources ▾ Advanced Features ▾ Device ▾ Application ▾ **User Management ▾** Bulk Administration ▾ Help ▾

End User Configuration

Save **X** Delete **+** Add New

User Information

User Status: Active Enabled LDAP Synchronized User

User ID*: **agent1**

Self-Service User ID: 6123

PIN:

Confirm PIN:

Last name*: one

Middle name:

First name: agent1

Display name: agent1 one

Title: JobTitle

Directory URI:

Telephone Number:

Home Number:

Mobile Number:

Pager Number:

Mail ID: agent1@ramebalaimp.com

Manager User ID:

Department:

User Locale: < None >

Associated PC/Site Code:

Digest Credentials:

Confirm Digest Credentials:

User Profile: Use System Default("Standard (Factory Default) U" [View Details](#)

User Rank*: 1-Default User Rank

Convert User Account

Convert LDAP Synchronized User to Local User

Service Settings

Home Cluster

Enable User for Unified CM IM and Presence (Configure IM and Presence in the associated UC Service Profile)

Include meeting information in presence(Requires Exchange Presence Gateway to be configured on CUCM IM and Presence server)

[Presence Viewer for User](#)

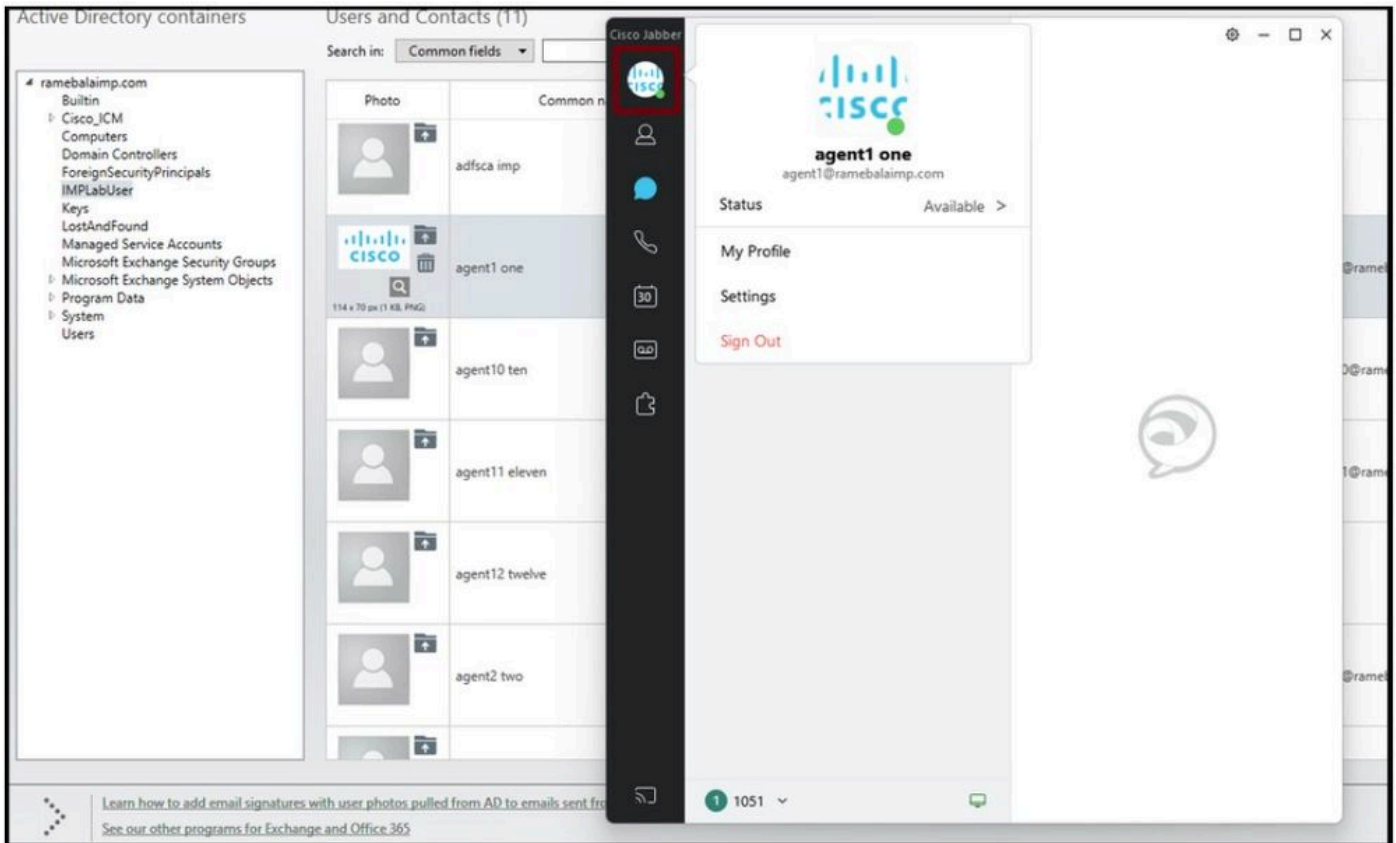
UC Service Profile: **JabberServiceProfile** [View Details](#)

Stellen Sie sicher, dass das UC-Serviceprofil dem Endbenutzer zugewiesen ist.

Jabber zurücksetzen und anmelden

Überprüfung

Nach erfolgreicher Anmeldung sehen Sie das hochgeladene Profilfoto in Ihrem Jabber.



Profilfoto wird im Jabber angezeigt.

Fehlerbehebung

Für diese Konfiguration sind derzeit keine spezifischen Informationen zur Fehlerbehebung verfügbar.

Ich hoffe, dieser Artikel ist hilfreich !

Informationen zu dieser Übersetzung

Cisco hat dieses Dokument maschinell übersetzen und von einem menschlichen Übersetzer editieren und korrigieren lassen, um unseren Benutzern auf der ganzen Welt Support-Inhalte in ihrer eigenen Sprache zu bieten. Bitte beachten Sie, dass selbst die beste maschinelle Übersetzung nicht so genau ist wie eine von einem professionellen Übersetzer angefertigte. Cisco Systems, Inc. übernimmt keine Haftung für die Richtigkeit dieser Übersetzungen und empfiehlt, immer das englische Originaldokument (siehe bereitgestellter Link) heranzuziehen.