

Setup-Dokument für die Webbenutzeroberfläche

Ziel

In diesem Dokument wird erläutert, wie Sie mithilfe des Installationsassistenten auf Ihrem PC, auf dem Windows 10 ausgeführt wird, die Einrichtung eines Cisco Business Wireless (CBW) Access Point (AP) am Tag Null konfigurieren.

Unterstützte Geräte | Firmware-Version

- 140AC ([Datenblatt](#)) | 10.4.1.0 ([Laden Sie die aktuelle Version herunter](#))
- 141ACM ([Datenblatt](#)) | 10.4.1.0 ([Laden Sie die aktuelle Version herunter](#))
- 142ACM ([Datenblatt](#)) | 10.4.1.0 ([Laden Sie die aktuelle Version herunter](#))
- 143ACM ([Datenblatt](#)) | 10.4.1.0 ([Laden Sie die aktuelle Version herunter](#))
- 145AC ([Datenblatt](#)) | 10.4.1.0 ([Laden Sie die aktuelle Version herunter](#))
- 240AC ([Datenblatt](#)) | 10.4.1.0 ([Laden Sie die aktuelle Version herunter](#))

Unterstützte Browser

CBW APs werden über eine Web-Benutzeroberfläche verwaltet. Um diese Benutzeroberfläche verwenden zu können, muss Ihr Browser einer der folgenden sein:

- Microsoft Internet Explorer 10 oder höher
- Apple Safari ab Version 7
- Mozilla Firefox ab Version 33
- Google Chrome ab Version 38

Anforderungen

- Ein DHCP-Server ist für die Zero-Day-Einrichtung erforderlich.
- Es ist nur EINE CBW-Bereitstellung pro LAN möglich. Wenn Sie mehr als eine Bereitstellung benötigen, müssen Sie die Netzwerke isolieren.
- Alle primären APs müssen sich im gleichen VLAN befinden.

Einleitung

Wenn Sie Ihr Cisco Business Wireless-Gerät einrichten möchten, sind Sie hier genau richtig! Die Zero Day-Konfiguration führt Sie durch die Einrichtung Ihres neuen, sofort einsatzbereiten CBW AP. Die CBW APs basieren auf 802.11 a/b/g/n/ac (Wave 2) mit internen Antennen. Diese Access Points unterstützen den neuesten 802.11ac Wave 2-Standard für höhere Leistung, besseren Zugriff und Netzwerke mit höherer Dichte. Sie bieten branchenführende Leistung mit hochsicheren und zuverlässigen Wireless-Verbindungen für eine robuste mobile Endbenutzerumgebung.

Diese APs können als herkömmliche Standalone-Geräte oder als Teil eines Mesh-

Netzwerks verwendet werden. Möchten Sie mehr über Mesh-Netzwerke erfahren? Lesen Sie den Artikel zum Thema [Wireless Mesh Networking](#) für weitere Informationen.

Wenn Sie bereit sind, Ihren CBW AP zu konfigurieren, lassen Sie uns das Setup durchführen!


Einrichtungsassistent

In diesem umblätternen Abschnitt finden Sie Tipps für Anfänger.

Anmeldung

Melden Sie sich bei der Webbenutzeroberfläche des primären Access Points an. Öffnen Sie dazu einen Webbrowser, und geben Sie <https://ciscobusiness.cisco> ein. Möglicherweise erhalten Sie eine Warnung, bevor Sie fortfahren. Geben Sie Ihre Anmeldeinformationen ein. Sie können auch auf den primären Access Point zugreifen, indem Sie <https://> eingeben.

Quick-Info

Wenn Sie Fragen zu einem Feld in der Benutzeroberfläche haben, suchen Sie nach einem Tooltipp, der wie folgt aussieht: 

Probleme beim Auffinden des Symbols "Hauptmenü erweitern"?

Navigieren Sie zum Menü auf der linken Seite des Bildschirms. Wenn Sie die Menütaste nicht sehen, klicken Sie auf dieses Symbol, um das Menü auf der

Seitenleiste zu öffnen.



Häufig gestellte Fragen

Wenn Sie immer noch offene Fragen haben, können Sie sich unser Dokument mit häufig gestellten Fragen ansehen. [Häufig gestellte Fragen](#)

Schritt 1

Schalten Sie zunächst den Access Point ein. Überprüfen Sie den Status der Leuchtanzeigen. Der Startvorgang des Access Points dauert etwa 8 bis 10 Minuten. Die LED blinkt in mehreren Mustern grün, wechselt schnell durch grün, rot und orange, bevor sie wieder grün wird. Die LED-Farbintensität und der Farbton können von Gerät

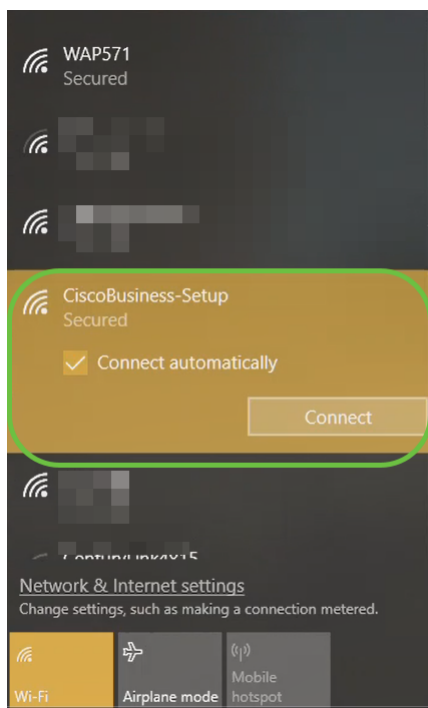
zu Einheit geringfügig variieren. Wenn die LED-Anzeige grün blinkt, fahren Sie mit dem nächsten Schritt fort.

Der PoE-Ethernet-Uplink-Port am primären Access Point kann NUR zur Bereitstellung von Uplink zum LAN und NICHT zur Verbindung mit anderen primären oder Mesh-Extender-Geräten verwendet werden.

Wenn Sie mit den verwendeten Begriffen nicht vertraut sind, lesen Sie [Cisco Business: Glossar neuer Begriffe](#).

Schritt 2

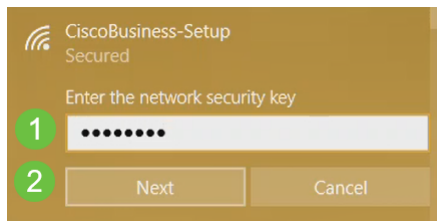
Klicken Sie auf Ihrem PC auf das Wi-Fi-Symbol, und wählen Sie CiscoBusiness-Setup Wireless-Netzwerk aus. Klicken Sie auf Verbinden.



Wenn Ihr Access Point nicht neu ist, stellen Sie sofort sicher, dass er auf die Werkseinstellungen zurückgesetzt ist, damit die Cisco Business-Setup SSID in Ihren Wi-Fi-Optionen angezeigt wird.

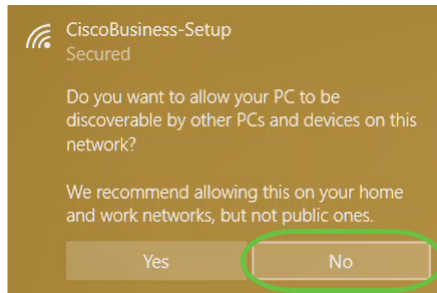
Schritt 3

Geben Sie die Passphrase **cisco123 ein** und klicken Sie auf **Weiter**.



Schritt 4

Sie erhalten den folgenden Bildschirm. Da immer nur ein Gerät konfiguriert werden kann, klicken Sie auf **Nein**.



Es kann nur ein Gerät an den *CiscoBusiness-Setup*-SSID angeschlossen werden. Wenn ein zweites Gerät versucht, eine Verbindung herzustellen, ist dies nicht möglich. Wenn Sie keine Verbindung zum SSID herstellen können und das Kennwort validiert haben, hat möglicherweise ein anderes Gerät die Verbindung hergestellt. Starten Sie den Access Point neu, und versuchen Sie es erneut.

Schritt 5

Sobald die Verbindung hergestellt ist, sollte der Webbrowser automatisch zum CBW AP-Einrichtungsassistenten umleiten. Falls nicht, öffnen Sie einen Webbrowser wie Internet Explorer, Firefox, Chrome oder Safari. Geben Sie in die Adressleiste **http://ciscobusiness.cisco** ein und drücken Sie die **Eingabetaste**. Klicken Sie auf der Webseite auf **Start**.

Cisco Business Wireless Access Point

Welcome! Thank you for choosing Cisco Access Points. This setup wizard will help you install your Access Point.



Cisco Systems, Inc. All rights reserved. Cisco, the Cisco logo, and Cisco Systems are registered trademarks or trademarks of Cisco Systems, Inc. and/or its affiliates in the United States and certain other countries. All third party trademarks are the property of their respective owners.

Wenn die Webseite nicht angezeigt wird, warten Sie einige Minuten, oder laden Sie die Seite erneut. Nach der Ersteinrichtung können Sie sich unter <https://ciscobusiness.cisco> anmelden. Wenn Ihr Webbrowser automatisch mit <http://> ausgefüllt wird, müssen Sie das Feld <https://> manuell eingeben, um Zugriff zu erhalten.

Schritt 6

Erstellen Sie ein *Administratorkonto*, indem Sie Folgendes eingeben:

- Benutzername des Administrators (maximal 24 Zeichen)
- Administratorkennwort
- Administratorkennwort bestätigen

Sie können das Kennwort anzeigen, indem Sie das Kontrollkästchen neben *Kennwort anzeigen* aktivieren. Klicken Sie auf **Start**.



Cisco Business Wireless 140AC Access Point

Welcome! Please start by creating an admin account.

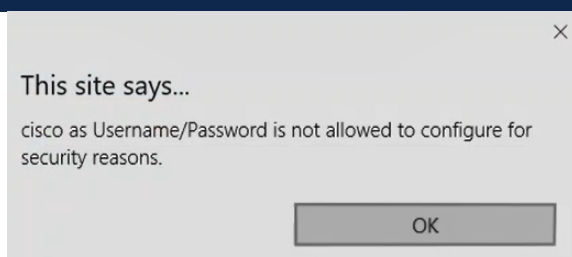
  **1**  **2** **3**

Show Password

Credentials will be used to manage the Access Point

 4

Verwenden Sie in den Feldern "Benutzername" und "Kennwort" weder "cisco" noch Änderungen davon. Wenn dies der Fall ist, erhalten Sie eine Fehlermeldung wie unten gezeigt.



Schritt 7

Richten Sie den primären Access Point ein, indem Sie Folgendes eingeben:

- Primärer AP-Name
- Land
- Datum und Uhrzeit
- Zeitzone
- (Optional) Mesh

Klicken Sie auf **Weiter**.

CISCO Cisco Business Wireless 140AC Access Point

1 Set Up Your Primary AP

Primary AP Name ? 1

Country ? 2

Date & Time 3

Timezone ? 4

Mesh ? 5

Mesh sollte nur aktiviert werden, wenn Sie ein Mesh-Netzwerk erstellen möchten. Standardmäßig ist sie deaktiviert.

Schritt 8

Erstellen Sie Ihre Wireless-Netzwerke, indem Sie Folgendes eingeben:

- *Netzwerkname*
- *Sicherheit auswählen*
- *Passphrase*
- *Passphrase bestätigen*
- (Optional) Aktivieren Sie das Kontrollkästchen *Passphrase anzeigen*.

Klicken Sie auf **Weiter**.



Network Name ? 1

Security 2

Passphrase ? 3

Confirm Passphrase 4

Show Passphrase 5

6

Wi-Fi Protected Access (WPA) Version 2 (WPA2) ist der aktuelle Standard für die Wi-Fi-Sicherheit.

Schritt 9

Bestätigen Sie die Einstellungen, und klicken Sie auf **Übernehmen**.



Please confirm the configurations and Apply

1 Primary AP Settings

Username **Admin**
Primary AP Name **Test**
Country **United States (US)**
Date & Time **04/09/2021 9:14:16**
Timezone **Central Time (US and Canada)**
Mesh **No**
Management IP Address **DHCP assigned IP Address**

2 Wireless Network Settings

Network Name **Test123**
Security **WPA2 Personal**
Passphrase: *********

Back

Apply

Schritt 10

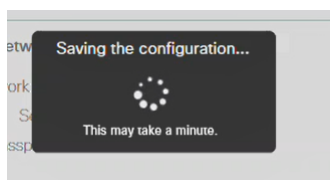
Klicken Sie auf **OK**, um die Einstellungen zu übernehmen.

Primary AP will reboot after these configurations are applied. Click OK to continue or click Cancel to return to the set up wizard.

OK

Cancel

Während der Speicherung der Konfigurationen und dem Neustart des Systems wird der folgende Bildschirm angezeigt. Dies kann 5 bis 6 Minuten dauern.



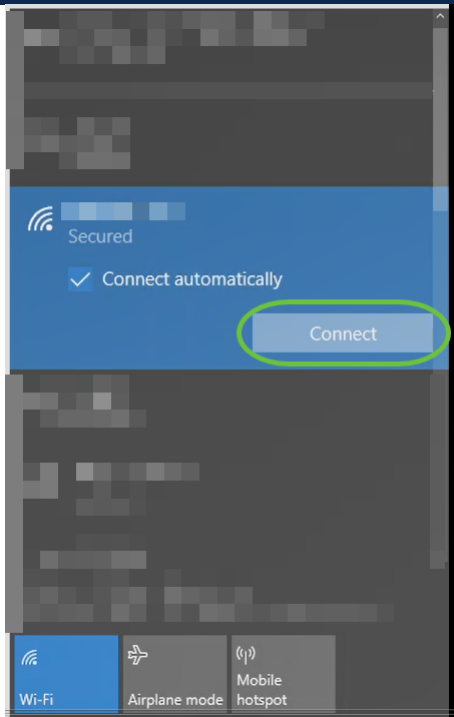
Während des Neustarts durchleuchtet die LED im Access Point mehrere Farbmodi. Wenn die LED grün blinkt, fahren Sie mit dem nächsten Schritt fort. Wenn die LED das rote

Blinkmuster nicht überschreitet, weist dies darauf hin, dass in Ihrem Netzwerk kein DHCP-Server vorhanden ist. Stellen Sie sicher, dass während der Erstinstallation ein DHCP-Server vorhanden ist, der IP-Adressen für CBW-Geräte bereitstellt. Stellen Sie sicher, dass der Access Point mit einem Switch oder Router mit einem DHCP-Server verbunden ist.

Schritt 11

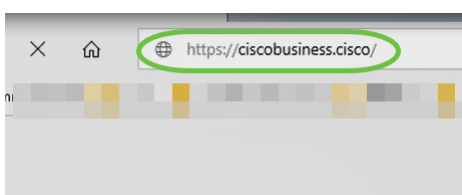
Gehen Sie zu den Wireless-Optionen auf Ihrem PC, und wählen Sie das Netzwerk aus, das Sie konfiguriert haben. Klicken Sie auf **Verbinden**.

In diesem Beispiel ist das Netzwerk **CBWWlan**. Die CiscoBusiness-Setup-SSID wird nach dem Neustart ausgeblendet.



Schritt 12

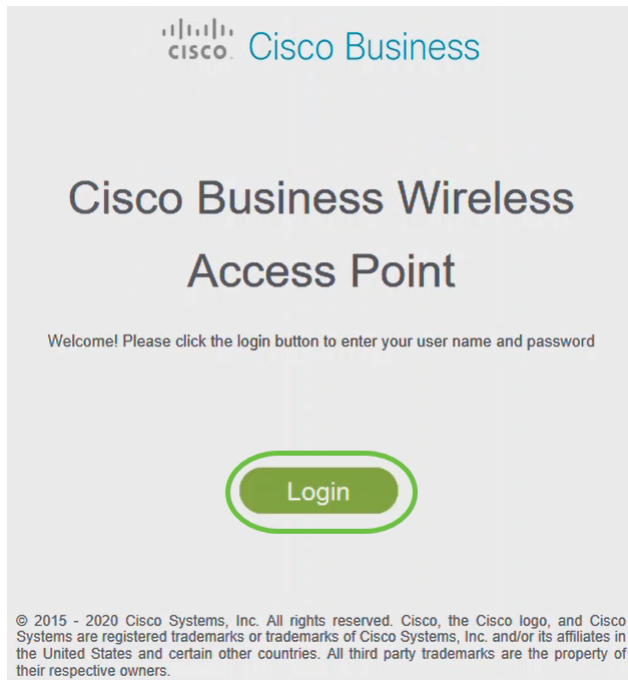
Öffnen Sie einen Webbrowser, und geben Sie *https://[IP-Adresse des CBW AP]* ein. Alternativ können Sie *https://ciscobusiness.cisco* in die Adressleiste eingeben und die Eingabetaste betätigen. Stellen Sie sicher, dass Sie in diesem Schritt https und nicht http eingeben.



Wenn Sie nach der Ersteinrichtung eine Kabelverbindung verwenden, verwenden Sie [https://\[IP-Adresse des CBW AP\]](https://[IP-Adresse des CBW AP]) und nicht <https://ciscobusiness.cisco>. Letzteres funktioniert nur in Wireless-Umgebungen.

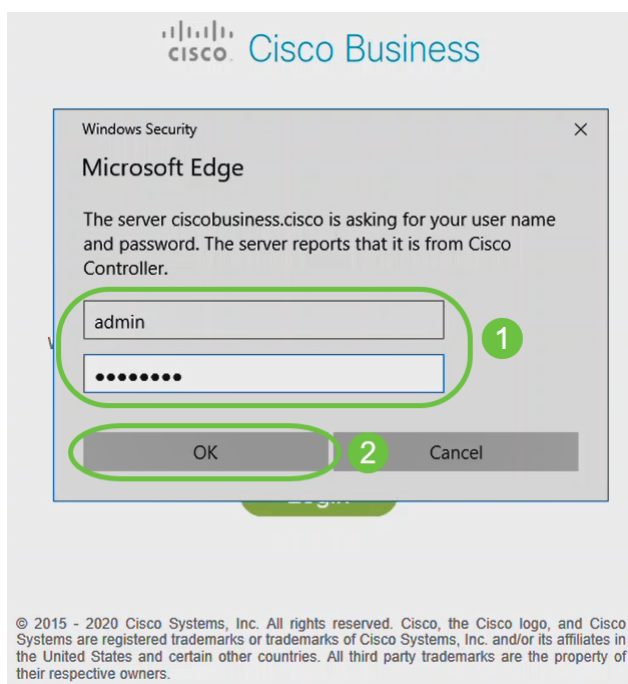
Schritt 13

Klicken Sie auf **Anmelden**.



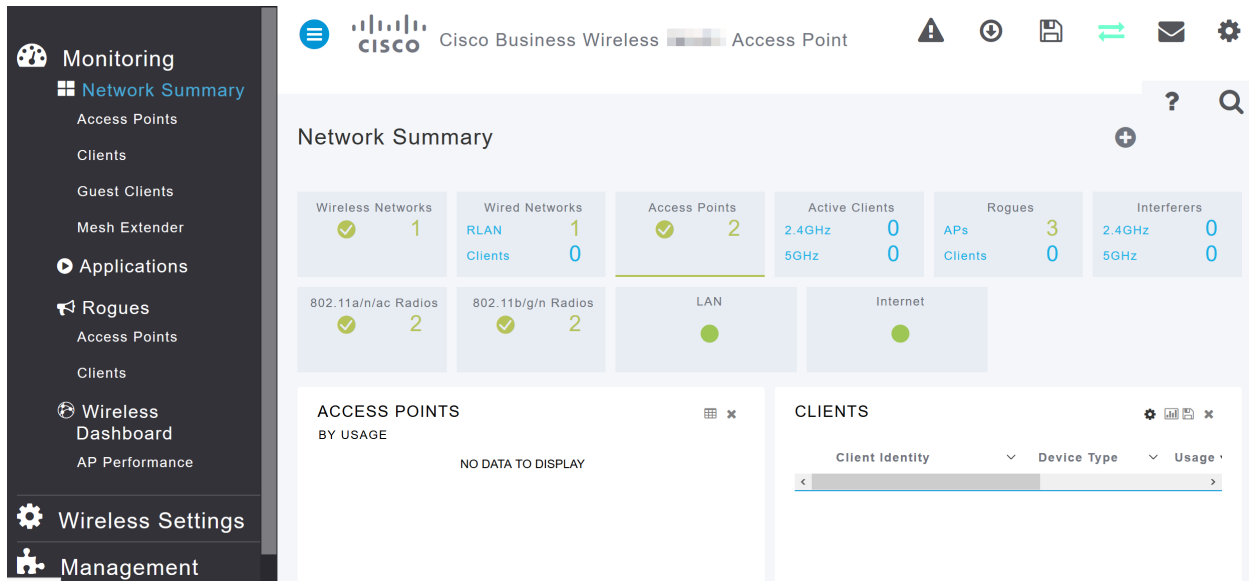
Schritt 14

Melden Sie sich mit den konfigurierten Anmeldeinformationen an. Klicken Sie auf **OK**.



Schritt 15

Sie können auf die Web-Konfigurationsseite des Access Points zugreifen.



Wenn Sie Probleme haben, lesen Sie die folgenden Tipps:

- Stellen Sie sicher, dass der richtige Service Set Identifier (SSID) ausgewählt ist. Dies ist der Name, den Sie für das Wireless-Netzwerk erstellt haben.
- Trennen Sie alle VPNs für die mobile App oder einen Laptop. Möglicherweise sind Sie sogar mit einem VPN verbunden, das Ihr Mobilnetzanbieter verwendet, das Sie vielleicht noch nicht einmal kennen. Ein Android-Telefon (Pixel 3) mit Google Fi als Service Provider verfügt beispielsweise über ein integriertes VPN, das eine automatische, Benachrichtigungsverbindung herstellt. Diese muss deaktiviert werden, um den primären Access Point zu finden.
- Melden Sie sich mit *https://<IP-Adresse des primären Access Points>* beim primären Access Point an.
- Nachdem Sie die Ersteinrichtung durchgeführt haben, stellen Sie sicher, dass *https://* unabhängig davon verwendet wird, ob Sie sich bei *ciscobusiness.cisco* anmelden oder die IP-Adresse in Ihren Webbrowser eingeben. Abhängig von Ihren Einstellungen wird Ihr Computer möglicherweise automatisch mit *http://* ausgefüllt, da Sie sich bei der ersten Anmeldung bereits damit angemeldet haben.
- Um bei Problemen mit dem Zugriff auf die Webbenutzeroberfläche oder bei Browserproblemen während der Verwendung des Access Points zu helfen, klicken Sie im Webbrowser (in diesem Fall Firefox) auf das Menü Öffnen, gehen Sie zu Hilfe > Informationen zur Fehlerbehebung, und klicken Sie auf Firefox aktualisieren.

Schlussfolgerung

Da hast du es! Sie haben jetzt die Einrichtung Ihres CBW AP für Tag Null erfolgreich konfiguriert. Profitieren Sie von den Vorteilen, die das Hinzufügen eines zuverlässigen und sicheren Geräts zu Ihrem Netzwerk bietet! Weitere erweiterte Konfigurationen

finden Sie im *Cisco Business Wireless Access Point Administration Guide*.

[Einführung in Mesh](#) [Häufig gestellte Fragen](#) [Cisco Business Wireless Model Decoder](#) [Tipps zum Neustart](#) [Auf Werkseinstellungen zurücksetzen](#) [Tag Null: Konfiguration über App/Web](#) [Mobile App und Web-Benutzeroberfläche](#) [Best Practices für ein Cisco Wireless Mesh-Netzwerk](#) [Listen zulassen](#) [Software aktualisieren](#) [Machen Sie sich mit der CBW-App vertraut](#) [Fehlerbehebung](#) [Zeiteinstellungen](#) [Fehlerbehebung: rote LED](#) [Bridge-Gruppen-Namen](#)

Artikel Skelett mit Inhalt

Ziel

In diesem Dokument wird erläutert, wie Sie mithilfe der Cisco Business Wireless-Anwendung die Einrichtung eines Cisco Business Wireless Access Point (CBW AP) am Tag Null konfigurieren.

Unterstützte Geräte | Firmware-Version

- 140AC ([Datenblatt](#)) | 10.4.1.0 ([Laden Sie die aktuelle Version herunter](#))
- 141ACM ([Datenblatt](#)) | 10.4.1.0 ([Laden Sie die aktuelle Version herunter](#))
- 142ACM ([Datenblatt](#)) | 10.4.1.0 ([Laden Sie die aktuelle Version herunter](#))
- 143ACM ([Datenblatt](#)) | 10.4.1.0 ([Laden Sie die aktuelle Version herunter](#))
- 145AC ([Datenblatt](#)) | 10.4.1.0 ([Laden Sie die aktuelle Version herunter](#))
- 240AC ([Datenblatt](#)) | 10.4.1.0 ([Laden Sie die aktuelle Version herunter](#))

Anforderungen

- Ein DHCP-Server ist für die Zero-Day-Einrichtung erforderlich.
- Es ist nur EINE CBW-Bereitstellung pro LAN möglich. Wenn Sie mehr als eine Bereitstellung benötigen, müssen Sie die Netzwerke isolieren.
- Alle primären APs müssen sich im gleichen VLAN befinden.
- Laden Sie die Cisco Business App (über Google Play oder App Store) auf Ihr Mobiltelefon herunter, um die Access Points zu überwachen und zu verwalten. Sie benötigen eines der folgenden Betriebssysteme:
 - Android Version 5.0 oder höher
 - iOS Version 8.0 oder höher

Einleitung

Wenn Sie Ihr Cisco Business Wireless-Gerät mithilfe der Cisco Business Wireless-App einrichten möchten, sind Sie hier genau richtig! Die Zero Day-Konfiguration führt Sie durch die Einrichtung Ihres neuen, sofort einsatzbereiten CBW AP. Die CBW APs unterstützen den neuesten 802.11ac Wave 2-Standard für höhere Leistung, besseren Zugriff und Netzwerke mit höherer Dichte. Sie bieten branchenführende Leistung mit hochsicheren und zuverlässigen Wireless-Verbindungen für eine robuste mobile Endbenutzerumgebung.


Mit der Cisco Business Wireless-App ist die Einrichtung des CBW AP am nächsten Werktag einfacher. Die Einrichtung kann in wenigen Minuten abgeschlossen werden, und Sie können Ihr Netzwerk auch einfach verwalten. Die CBW APs können als herkömmliche Standalone-Geräte oder als Teil eines Mesh-Netzwerks verwendet werden. Möchten Sie mehr über Mesh-Netzwerke erfahren? Lesen Sie den Artikel zum Thema [Wireless Mesh Networking](#) für weitere Informationen.

In diesem umblätterten Abschnitt finden Sie Tipps für Anfänger.

Anmeldung

Melden Sie sich bei der Webbenutzeroberfläche des primären Access Points an. Öffnen Sie dazu einen Webbrowser, und geben Sie <https://ciscobusiness.cisco> ein. Möglicherweise erhalten Sie eine Warnung, bevor Sie fortfahren. Geben Sie Ihre Anmeldeinformationen ein. Sie können auch auf den primären Access Point zugreifen, indem Sie <https://> eingeben.

Quick-Info

Wenn Sie Fragen zu einem Feld in der Benutzeroberfläche haben, suchen Sie nach einem Tooltip, der wie folgt aussieht: 

Probleme beim Auffinden des Symbols "Hauptmenü erweitern"?

Navigieren Sie zum Menü auf der linken Seite des Bildschirms. Wenn Sie die Menütaste nicht sehen, klicken Sie auf dieses Symbol, um das Menü auf der

Seitenleiste zu öffnen.



Cisco Business-App

Diese Geräte verfügen über begleitende Apps, die einige Verwaltungsfunktionen mit der Webbenutzeroberfläche teilen. Nicht alle Funktionen der Webbenutzeroberfläche sind in der App verfügbar.

[iOS-App herunterladen](#) [Android-App herunterladen](#)

Häufig gestellte Fragen

Wenn Sie immer noch offene Fragen haben, können Sie sich unser Dokument mit häufig gestellten Fragen ansehen. [Häufig gestellte Fragen](#)

Wenn Sie bereit sind, die Konfiguration mit der mobilen App durchzuführen, lassen Sie uns das Setup starten!

Eine neue Cisco Business Wireless-Implementierung mit der mobilen App

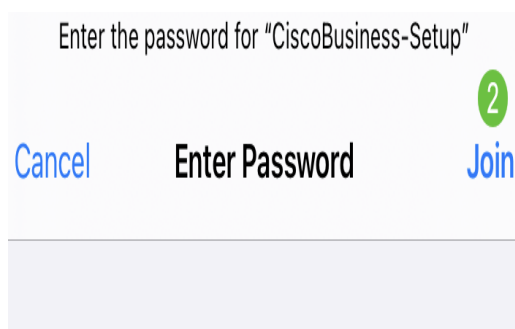
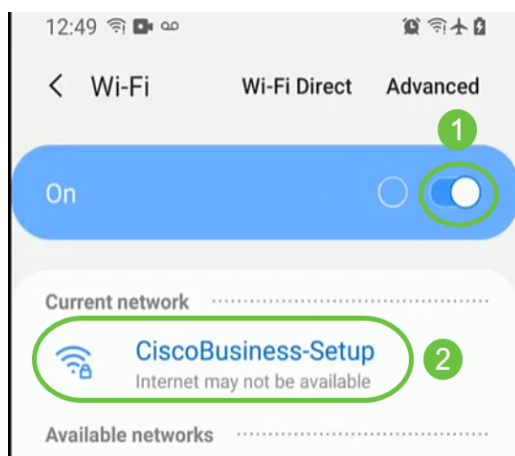
Schritt 1

Schalten Sie zunächst den Access Point ein. Der Startvorgang des Access Points dauert etwa 8 bis 10 Minuten. Die LED blinkt in mehreren Mustern grün, wechselt schnell durch grün, rot und orange, bevor sie wieder grün wird. Die LED-Farbintensität und der Farbton können von Gerät zu Einheit geringfügig variieren. Überprüfen Sie den Status der Leuchtanzeigen. Wenn die LED-Anzeige grün blinkt, fahren Sie mit dem nächsten Schritt fort.

Der PoE-Ethernet-Uplink-Port am primären Access Point kann NUR zur Bereitstellung von Uplink zum LAN und NICHT zur Verbindung mit anderen primären oder Mesh-Extender-Geräten verwendet werden.

Schritt 2

Stellen Sie eine Verbindung zum **CiscoBusiness-Setup**-Wireless-Netzwerk auf Ihrem Mobilgerät her. Das Kennwort lautet **cisco123**. Klicken Sie auf **Beitreten**.



Password 1

Wenn Ihr Access Point nicht neu ist, stellen Sie sofort sicher, dass

Werkseinstellungen zurückgesetzt ist, damit die Cisco Business-Setup SSID in Ihren Wi-Fi-Optionen angezeigt wird.

Schritt 3

Laden Sie die Cisco Business Wireless-App über Google Play oder den App Store auf Ihrem Mobiltelefon herunter.

Schritt 4

Öffnen Sie die **Cisco Business** Application auf Ihrem Mobilgerät.





Schritt 5

Die App erkennt automatisch das mobile Netzwerk. Wählen Sie **Netzwerk einrichten aus**.



Monitor My Network



Set up My Network



Enter the name of the Primary AP / IP

Discovered Primary

Schritt 6

Um das Netzwerk einzurichten, geben Sie Folgendes ein:

- *Administratorbenutzername erstellen*
- *Administratorkennwort erstellen*
- *Administratorkennwort bestätigen*, indem Sie es erneut eingeben
- (Optional) Aktivieren Sie das Kontrollkästchen *Kennwort anzeigen*.

Wählen Sie **Erste Schritte aus**.



Cisco Business Wireless
140AC Access Point

Welcome

Please start by creating an admin account.

1

2

3

Show password 4

5

Schritt 7

Um *Name und Ort* zu konfigurieren, geben Sie Folgendes ein:

- *Primäre AP-Name* für Ihr Wireless-Netzwerk
- Entsprechendes *Land*
- *Datum und Uhrzeit*
- *Zeitzone*



1 Name and Place



Primary AP Name

1

TestAP

Country

2

United States (US)

Date and Time

3

04/09/2021 05:05:37 PM

Timezone

4

Central Time (US and Canada)

Mesh

Previous

Next

Schritt 8

Wenn Sie Mesh aktivieren möchten, schieben Sie die Option, um *Mesh* auszuwählen. Klicken Sie auf **Weiter**.



1 Name and Place



Primary AP Name

TestAP

Country

United States (US)

Date and Time

04/09/2021 05:05:37 PM

Timezone

Central Time (US and Canada)

1

Mesh

Previous

2

Next

Schritt 9

Konfigurieren Sie das *Wireless-Netzwerk*, indem Sie Folgendes eingeben:

- *Netzwerkname/SSID*
- *Sicherheit*
- *Passphrase*
- *Passphrase bestätigen*
- (Optional) *Aktivieren Sie Passphrase anzeigen*

Klicken Sie auf **Weiter**.

← Cisco Business Wireless 140AC Access Point

3 Wireless Network ?

1 Network name
TestAP

2 Security
WPA2 Personal

3 Passphrase
●●●●●●●●

4 Confirm Passphrase
●●●●●●●●

5 Show Passphrase

6
Previous Next

Wi-Fi Protected Access (WPA) Version 2 (WPA2) ist der aktuelle Standard für die Wi-Fi-Sicherheit.

Schritt 10

Um die Einstellungen im Bildschirm *An primären Zugangspunkt senden* zu bestätigen, klicken Sie auf **Senden**.



- ✓ 1 Name and Place Edit ?
- ✓ 2 Connect to Network Edit ?
- ✓ 3 Wireless Network Edit ?
- 4 Submit to Primary AP

You have done all the configurations, please submit to Primary AP.

Note: After initial setup and reboot, the Primary AP needs to be connected to a DHCP server even if the management IP address was set to static (access point functionality and client connections use dynamically assigned

Previous

Submit

Warten Sie, bis der Neustart abgeschlossen ist.



Saving the configuration...
This may take a minute.

Der Neustart kann etwa 8 bis 10 Minuten in Anspruch nehmen. Während des Neustarts durchläuft die LED im Access Point mehrere Farbmuster. Wenn die LED grün blinkt, fahren Sie mit dem nächsten Schritt fort. Wenn die LED das rote Blinkmuster nicht überschreitet, weist dies darauf hin, dass in Ihrem Netzwerk kein DHCP-Server vorhanden ist. Stellen Sie sicher, dass während der Erstinstallation ein DHCP-Server vorhanden ist, der IP-Adressen für CBW-Geräte bereitstellt. Stellen Sie sicher, dass der Access Point mit einem Switch oder Router mit einem DHCP-Server verbunden ist.

Schritt 11

Sie sehen den folgenden Bildschirm *zur Bestätigung*. Klicken Sie auf **OK**.

Confirmation

The Primary AP has been fully configured and will restart in 6 minutes. After the Primary AP is restarted, it will be accessible from the network by going to this URL - <https://ciscobusiness.cisco> via browser or using Discovered Primary list in Cisco Business Mobile Application provided client should be connected to configured ' TestAP ' SSID.



Schließen Sie die App, und starten Sie sie neu, um die Zero Day-Einrichtung erfolgreich abzuschließen und mit der Verwaltung Ihres Netzwerks zu beginnen.

Wenn Sie Probleme haben, lesen Sie die folgenden Tipps:

- Stellen Sie sicher, dass der richtige Service Set Identifier (SSID) ausgewählt ist. Dies ist der Name, den Sie für das Wireless-Netzwerk erstellt haben.
- Trennen Sie alle VPNs für die mobile App oder einen Laptop. Möglicherweise sind Sie sogar mit einem VPN verbunden, das Ihr Mobilnetzanbieter verwendet, das Sie vielleicht noch nicht einmal kennen. Ein Android-Telefon (Pixel 3) mit Google Fi als Service Provider verfügt beispielsweise über ein integriertes VPN, das eine automatische, Benachrichtigungsverbindung herstellt. Diese muss deaktiviert werden, um den primären Access Point zu finden.
- Wenn Sie über ein Android-Telefon verfügen, verwenden Sie möglicherweise einen privaten Domain Name Server (DNS) und müssen diese Funktion möglicherweise deaktivieren, um eine Verbindung herzustellen. Um dies zu überprüfen, finden Sie diese in der Regel unter **Einstellungen > Netzwerk und Internet > Erweitert > Privater DNS**.
- Melden Sie sich mit <https://<IP-Adresse des primären Access Points>> beim primären Access Point an.
- Nachdem Sie die Ersteinrichtung durchgeführt haben, stellen Sie sicher, dass <https://> unabhängig davon verwendet wird, ob Sie sich bei ciscobusiness.cisco anmelden oder die IP-Adresse in Ihren Webbrowser eingeben. Abhängig von Ihren Einstellungen wird Ihr Computer möglicherweise automatisch mit <http://> ausgefüllt, da Sie sich bei der ersten Anmeldung bereits damit angemeldet haben.
- Um bei Problemen mit dem Zugriff auf die Webbenutzeroberfläche oder bei Browserproblemen während der Verwendung des Access Points zu helfen, klicken Sie im Webbrowser (in diesem Fall Firefox) auf das Menü Öffnen, gehen Sie zu Hilfe >

Informationen zur Fehlerbehebung, und klicken Sie auf Firefox aktualisieren.

Schlussfolgerung

Da hast du es! Sie haben jetzt die Einrichtung Ihres CBW AP für den Tag Null mithilfe der Cisco Business Mobile App erfolgreich konfiguriert. Das war einfach, oder? Weitere Konfigurationsanleitungen finden Sie weiter unten.

[Einführung in Mesh](#) [Häufig gestellte Fragen](#) [Cisco Business Wireless Model Decoder](#) [Tipps zum Neustart](#) [Auf Werkseinstellungen zurücksetzen](#) [Tag Null: Konfiguration über App/Web](#) [Mobile App und Web-Benutzeroberfläche](#) [Best Practices für ein Cisco Wireless Mesh-Netzwerk](#) [Listen zulassen](#) [Software aktualisieren](#) [Machen Sie sich mit der CBW-App vertraut](#) [Fehlerbehebung](#) [Zeiteinstellungen](#) [Fehlerbehebung: rote LED](#) [Bridge-Gruppen-Namen](#)