

Installieren und Konfigurieren von FindIT Network Manager und FindIT Network Probe auf einem virtuellen VMware-System

Ziel

Das Cisco FindIT Network Management bietet Tools, mit denen Sie Ihre Cisco Netzwerkgeräte der Serien 100 bis 500 wie Switches, Router und WAPs (Wireless Access Points) über Ihren Webbrowser problemlos überwachen, verwalten und konfigurieren können. Darüber hinaus werden Sie über Geräte- und Cisco Support-Benachrichtigungen informiert, wie z. B. die Verfügbarkeit neuer Firmware, den Gerätestatus, Netzwerkeinstellungen-Updates und aller angeschlossenen Geräte, für die keine Garantie mehr besteht oder die durch einen Supportvertrag abgedeckt sind.

Das FindIT Network Management ist eine verteilte Anwendung, die aus zwei separaten Komponenten oder Schnittstellen besteht: eine oder mehrere Probes, die als FindIT Network Probe und ein einziger Manager mit dem Namen FindIT Network Manager bezeichnet werden.

Eine Instanz von FindIT Network Probes, die an jedem Standort im Netzwerk installiert ist, führt die Netzwerkerkennung durch und kommuniziert direkt mit jedem Cisco Gerät. In einem einzelnen Standortnetzwerk können Sie eine eigenständige Instanz von FindIT Network Probe ausführen. Wenn Ihr Netzwerk jedoch mehrere Standorte umfasst, können Sie FindIT Network Manager an einem geeigneten Ort installieren und jede Probe mit dem Manager verknüpfen. Über die Manager-Schnittstelle können Sie einen allgemeinen Überblick über den Status aller Standorte in Ihrem Netzwerk erhalten und eine Verbindung mit der Probe herstellen, die an einem bestimmten Standort installiert ist, wenn Sie detaillierte Informationen zu dieser Site anzeigen möchten.

Dieser Artikel enthält Anweisungen zur Installation und Konfiguration von FindIT Network Manager und FindIT Network Probe unter Verwendung einer VMware Virtual Machine (VM).

Hinweis: Wenn Sie FindIT Network Manager und Tests auf einer anderen Plattform installieren und konfigurieren möchten, klicken Sie [hier](#) für Oracle VM VirtualBox Manager, oder klicken Sie [hier](#) für Microsoft Hyper-V Manager.

[Installation von FindIT Network Manager auf VMware](#)

Für den FindIT Network Manager kann ein VM-Image im OVA-Format (Open Virtual Appliance) für VMware-Produkte bereitgestellt werden.

Installieren Sie FindIT Network Manager mithilfe eines der unten aufgeführten virtuellen Systeme, und konfigurieren Sie anschließend die Bereitstellung:

[VMware Fusion](#)

[VMware vSphere-Client](#)

[VMware Workstation Pro](#)

[Konfigurieren des bereitgestellten FindIT Network Managers](#)

Installieren Sie FindIT Network Probe mit einem der verfügbaren virtuellen Systeme:

[VMware Fusion](#)

[VMware vSphere-Client](#)

[VMware Workstation Pro](#)

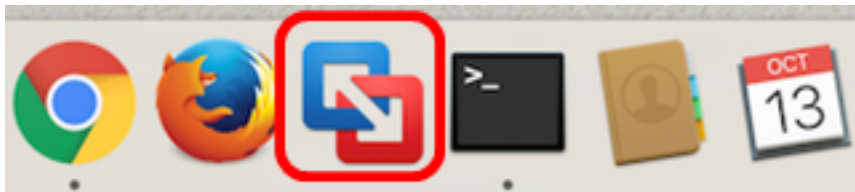
[Konfigurieren der bereitgestellten FindIT-Netzwerkprobe](#)

[Installieren Sie FindIT Network Manager mit VMware Fusion.](#)

Führen Sie diese Schritte aus, um das OVA VM-Image für VMware Fusion bereitzustellen.

Schritt 1: Laden Sie das FindIT Network Manager OVA VM-Image von der [Cisco Small Business Site](#) herunter.

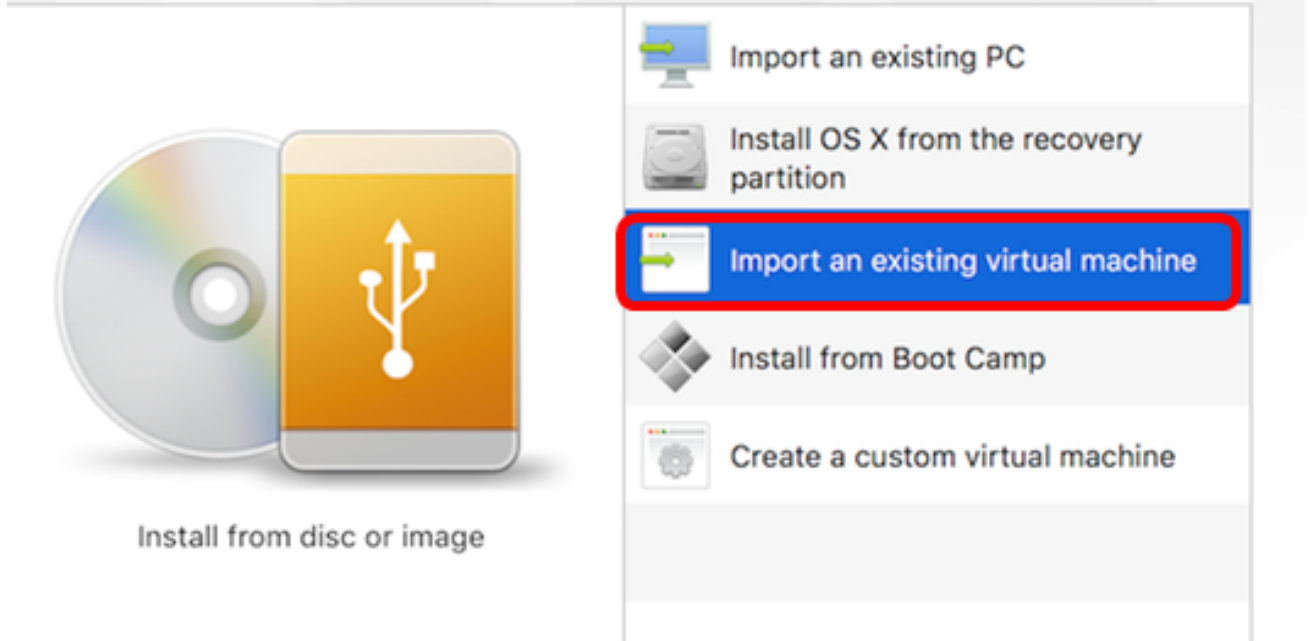
Schritt 2: Starten Sie die VMware Fusion-Anwendung auf Ihrem Server oder Computer.



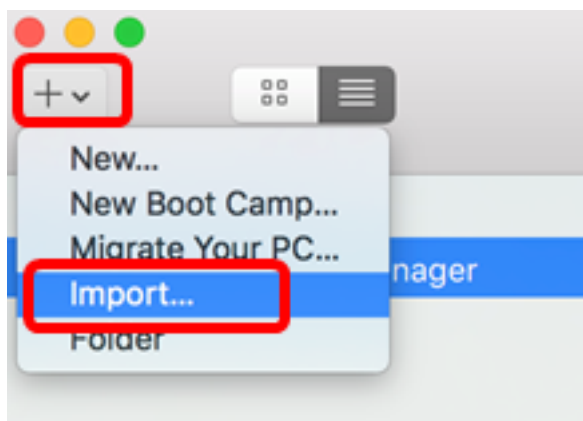
Hinweis: In diesem Beispiel wird Mac OS X El Capitan verwendet.

Schritt 3: Klicken Sie auf **Vorhandenes virtuelles System importieren** und dann auf **Weiter**.

Select the Installation Method



Hinweis: Alternativ können Sie auf die Schaltfläche **Hinzufügen** klicken und dann auf **Importieren** klicken.



Schritt 4: Klicken Sie auf **Datei auswählen**.

Choose an Existing Virtual Machine

Recent items:





Choose File...

Cancel

Go Back

Continue

Schritt 5: Klicken Sie in Schritt 1 auf das heruntergeladene OVA-Image und anschließend auf **Öffnen**.

Name	Date Modified
 CentOS68-FindITManager-1.0.0.20160928.ova	Oct 4, 2016, 5:13 AM
 OpenWRT-FindITProbe-1.0.1.16301.ova	Oct 4, 2016, 2:36 AM

Cancel Open

Schritt 6: Klicken Sie auf **Weiter**.

Choose an Existing Virtual Machine

Recent items:



CentOS68-FindITManager-1.0.0.20160928

Size: Unknown

Type: Other

Show in Finder

Choose File...

Cancel

Go Back

Continue

Schritt 7: (Optional) Geben Sie einen Namen für den FindIT Network Manager ein.

Save As: FindIT Network Manager.vmwarevm

Tags:

Where: Virtual Machines

Share this virtual machine with other users on this Mac

Some features will be limited when sharing a virtual machine.
Sharing is only available when the virtual machine is saved in a shared folder.

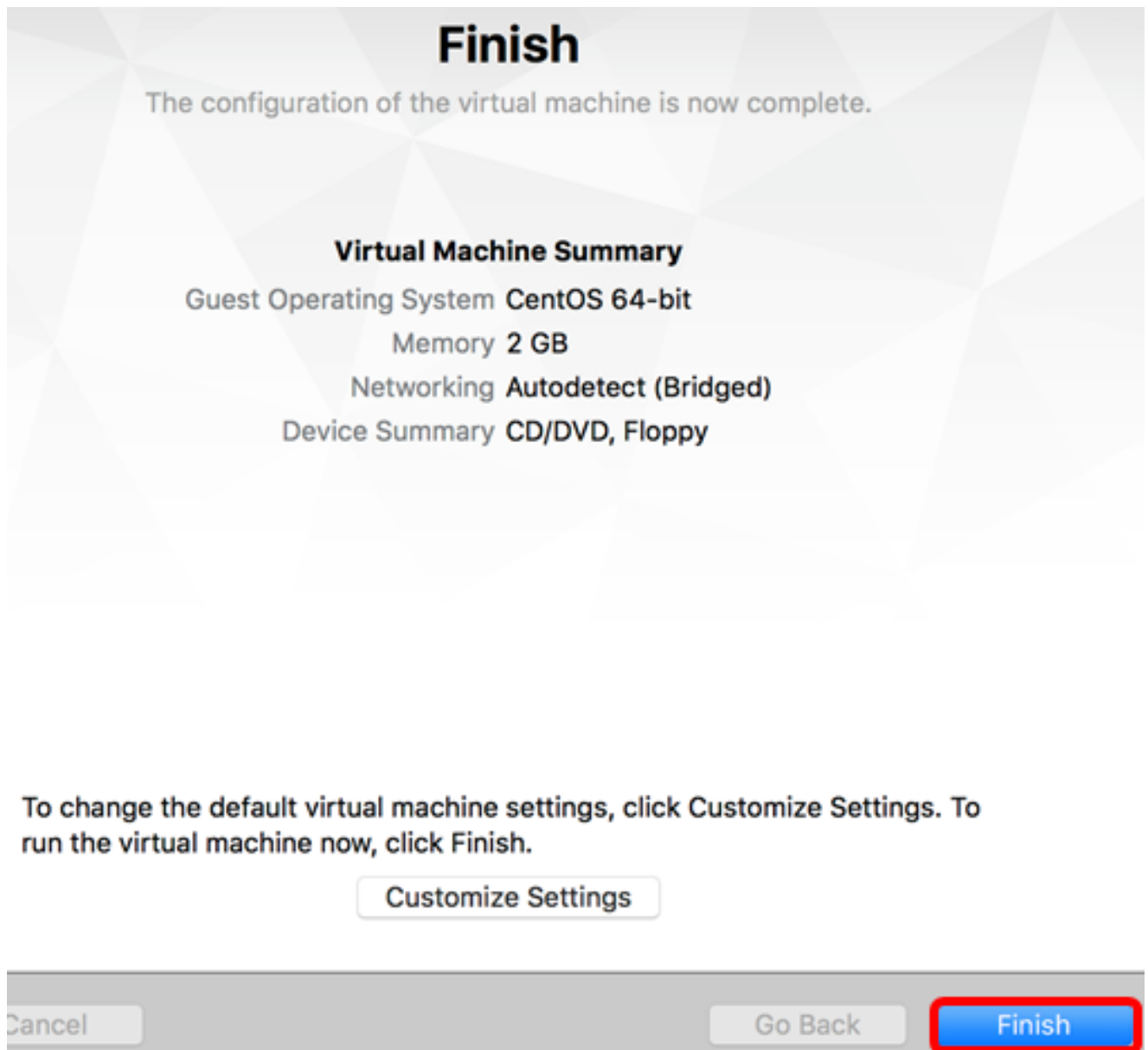
Cancel

Save

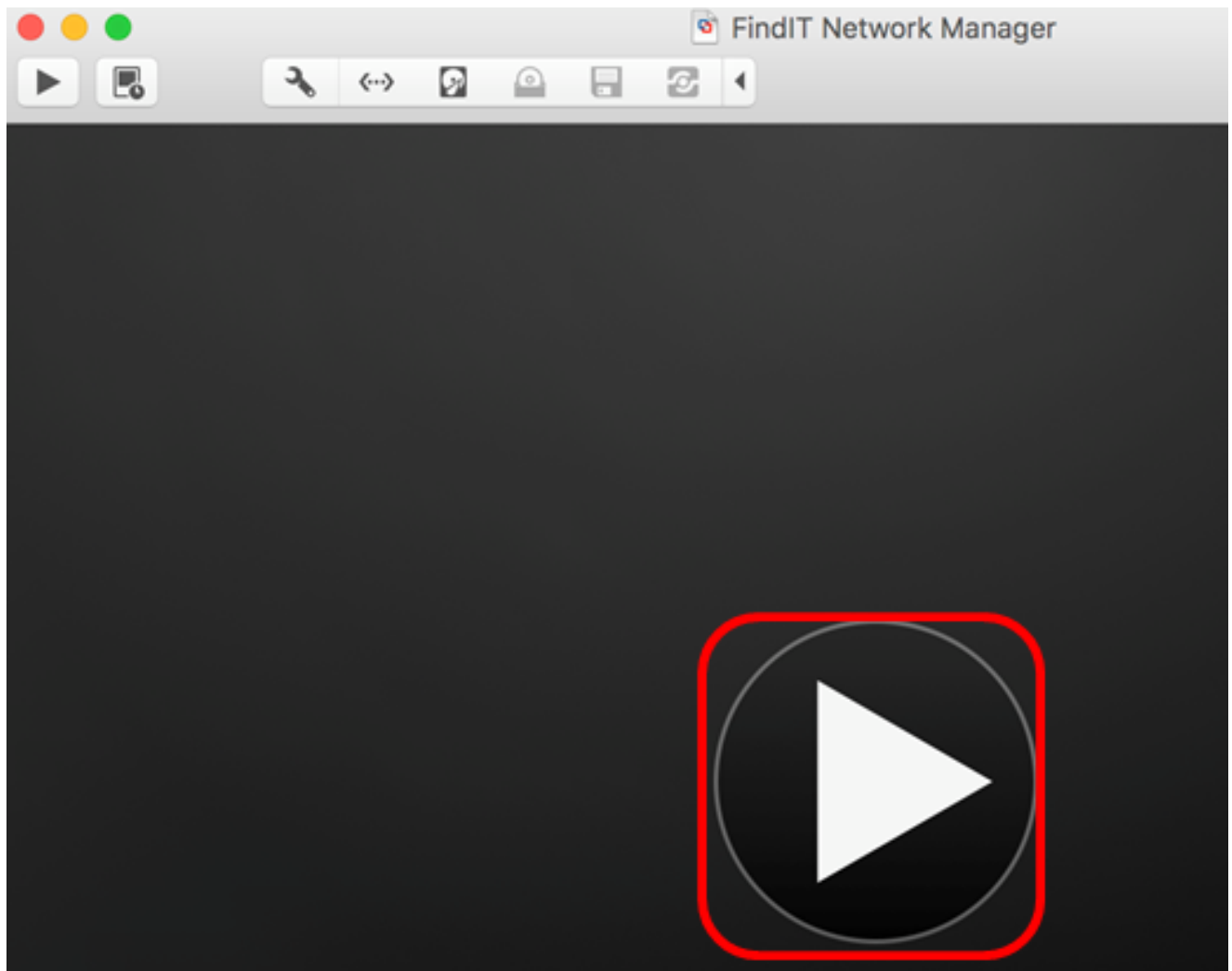
Hinweis: In diesem Beispiel wird FindIT Network Manager.wmlagervm verwendet.

Schritt 8: Klicken Sie auf **Speichern**.

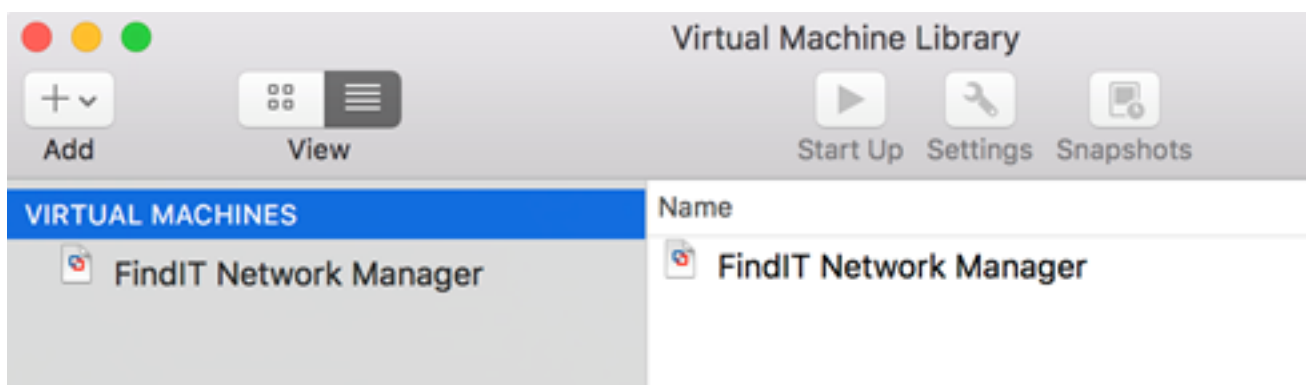
Schritt 9: Überprüfen Sie die Zusammenfassung des virtuellen Systems, und klicken Sie dann auf **Fertig stellen**.



Schritt 10: Sobald die bereitgestellte VM angezeigt wird, klicken Sie auf die Schaltfläche **Play** (Wiedergabe).



Hinweis: Sobald die Bereitstellung von VMware abgeschlossen ist, wird der FindIT Network Manager in der virtuellen Systembibliothek unter VIRTUELLE SYSTEME angezeigt.



Schritt 11: Fahren Sie mit dem Abschnitt [Konfigurieren des bereitgestellten FindIT Network Managers](#) fort, um die bereitgestellte Appliance zu konfigurieren.

[\[Nach oben\]](#)

[Installieren Sie FindIT Network Manager mithilfe des VMware vSphere-Clients.](#)

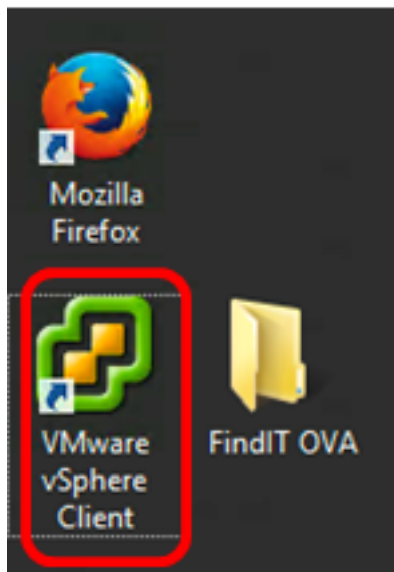
Führen Sie diese Schritte aus, um das OVA VM-Image auf VMware vSphere Client bereitzustellen.

Wichtig: Bevor Sie mit den Installationsschritten fortfahren, vergewissern Sie sich, dass Sie Folgendes haben:

- vCenter- oder ESXi-Serveranmeldeinformationen:
 - Name oder IP-Adresse
 - Benutzername
 - Kennwort
- Vorkonfigurierter Datenspeicher im Server
- Vorkonfiguriertes VM-Netzwerk

Schritt 1: Laden Sie das FindIT Network Manager OVA VM-Image von der [Cisco Small Business Site herunter](#).

Schritt 2: Starten Sie den VMware vSphere Client auf Ihrem Server oder Computer.



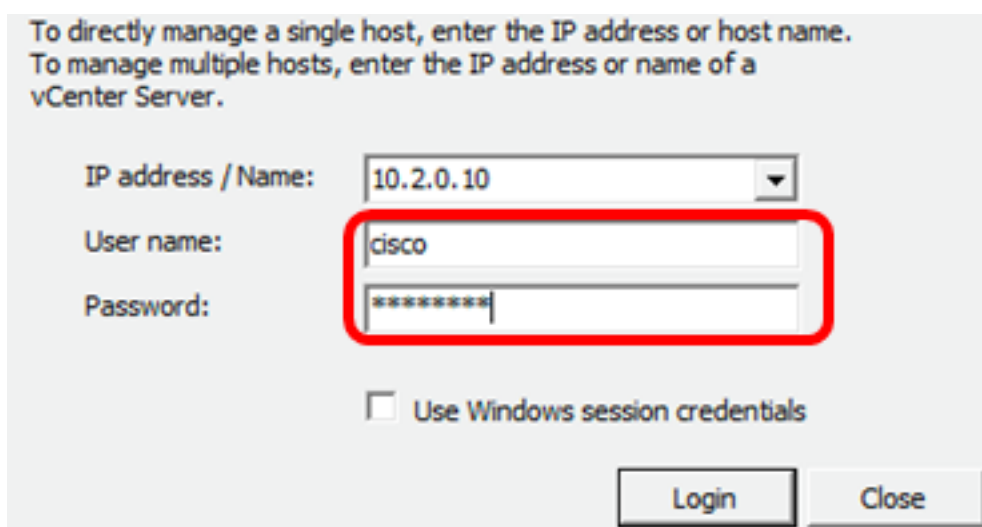
Hinweis: In diesem Beispiel wird das Betriebssystem Windows 2012 Server R2 verwendet.

Schritt 3: Geben Sie den vCenter- oder ESXi-Servernamen oder die IP-Adresse in das Feld *IP-Adresse/Name ein*.



Hinweis: In diesem Beispiel wird die ESXi-Server-IP-Adresse 10.2.0.10 verwendet.

Schritt 4: Geben Sie den Benutzernamen und das Kennwort des Servers in die Felder *Benutzername* und *Kennwort* ein.



Schritt 5: Klicken Sie auf **Anmelden**.

Schritt 6: (Optional) Wenn auf dem Server kein Datenspeicher erstellt wurde, fügen Sie auf

der Registerkarte "Konfiguration" einen neuen Speicher hinzu.

localhost.localdomain VMware ESXi, 6.0.0, 3620759 | Evaluation (60 days remaining)

Getting Started Summary Virtual Machines Resource Allocation Performance **Configuration** Users

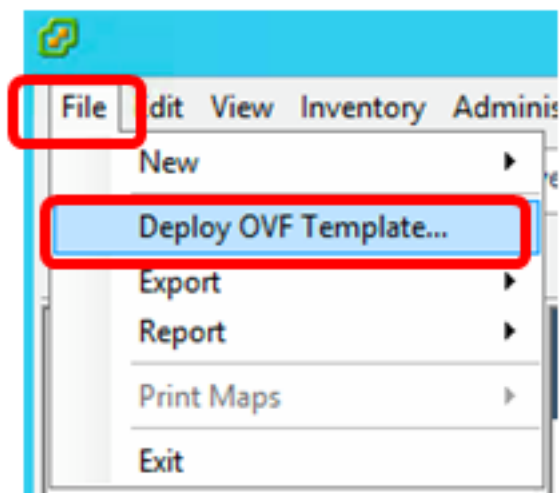
The ESXi host does not have persistent storage.

To run virtual machines, create at least one datastore for maintaining virtual machines and other system files.

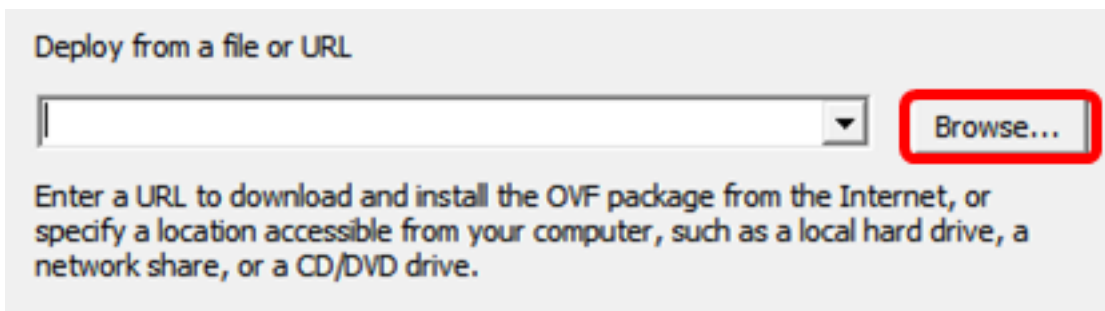
Note: If you plan to use iSCSI or a network file system (NFS), ensure that your storage adapters and network connections are configured before continuing.

To add storage now, [click here to create a datastore...](#)



Schritt 7: Klicken Sie auf **Datei > OVF-Vorlage bereitstellen**.

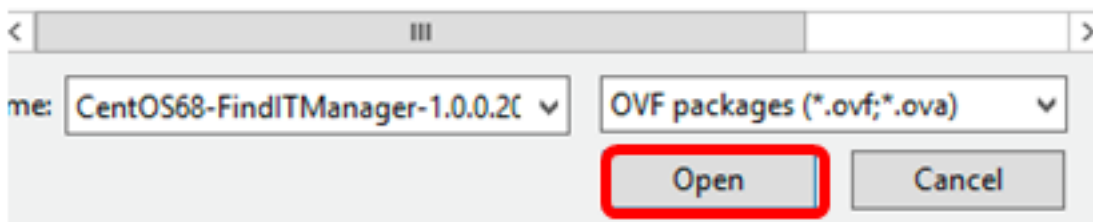


Schritt 8: Klicken Sie auf **Durchsuchen**.



Schritt 9: Klicken Sie in Schritt 1 auf das heruntergeladene OVA-Image und anschließend auf **Öffnen**.

Name	Date modified	Type
 CentOS68-FindITManager-1.0.0.20161012...	10/18/2016 12:32 ...	OVA File
 OpenWRT-FindITProbe-1.0.1.16736	10/17/2016 11:56 ...	OVA File



Schritt 10: Klicken Sie auf **Weiter**, um fortzufahren.

Deploy from a file or URL

C:\Users\Administrator\Desktop\FindIT OS686\CentOS68-Fin ▾

Browse...

Enter a URL to download and install the OVF package from the Internet, or specify a location accessible from your computer, such as a local hard drive, a network share, or a CD/DVD drive.

< Back

Next >

Cancel

Schritt 11: Klicken Sie auf **Weiter**.

Product:	CentOS67_OM_Template
Version:	
Vendor:	
Publisher:	No certificate present
Download size:	1.2 GB
Size on disk:	2.1 GB (thin provisioned) 16.0 GB (thick provisioned)
Description:	

< Back **Next >** Cancel

Schritt 12: Geben Sie im Feld *Name* einen Namen für den FindIT Network Manager ein, und klicken Sie dann auf **Weiter**.

Name:

FindIT Network Manager

The name can contain up to 80 characters and it must be unique within the inventory folder.

< Back

Next >

Cancel

Hinweis: In diesem Beispiel wird FindIT Network Manager verwendet.

Schritt 13: Wählen Sie einen Zielspeicher für die FindIT Network Manager VM aus, und klicken Sie dann auf **Weiter**.

Select a destination storage for the virtual machine files:

Name	Drive Type	Capacity	Provisioned	Free	Type
OSDataStore	Non-SSD	456.25 GB	974.00 MB	455.30 GB	VMFS5
Virtual Machine DataStore	Non-SSD	2.72 TB	105.13 GB	2.62 TB	VMFS5

Disable Storage DRS for this virtual machine

Select a datastore:

Name	Drive Type	Capacity	Provisioned	Free	Type	Thin Prov
------	------------	----------	-------------	------	------	-----------

< Back

Next >

Cancel

Hinweis: In diesem Beispiel wird Virtual Machine DataStore ausgewählt.

Schritt 14: Klicken Sie auf eine Speicherbereitstellung und anschließend auf **Weiter**.

Datastore:

Available space (GB):

Thick Provision Lazy Zeroed

Thick Provision Eager Zeroed

Thin Provision

Folgende Optionen stehen zur Verfügung:

- Thick Provision Lazy Zeroed (Thick Provisioning Lazy Zeroed): Diese Option erstellt eine virtuelle Festplatte im Standarddicke Format.
- Thick Provision Eager Zeroed - Diese Datei erstellt eine Art dicker virtueller Festplatte, die Clustering-Funktionen unterstützt.
- Thin Provisioning - Sie können dieses Format verwenden, um Speicherplatz zu sparen.

Hinweis: In diesem Beispiel wird Thick Provision Lazy Zeroed ausgewählt.

Schritt 15: Wählen Sie ein Netzwerk aus, und klicken Sie dann auf **Weiter**.

Map the networks used in this OVF template to networks in your inventory

Source Networks	Destination Networks
VM Network	VM Network

Description:

The VM Network network

< Back **Next >** Cancel

Hinweis: In diesem Beispiel wird das VM-Netzwerk verwendet.

Schritt 16: Überprüfen Sie die konfigurierten Einstellungen.

When you click Finish, the deployment task will be started.

Deployment settings:

OVF file:	C:\Users\Administrator\Desktop\FindIT Beta 6\CentOS68-...
Download size:	1.2 GB
Size on disk:	16.0 GB
Name:	FindIT Network Manager
Host/Cluster:	localhost.router-mine.com
Datastore:	Virtual Machine DataStore
Disk provisioning:	Thick Provision Lazy Zeroed
Network Mapping:	"VM Network" to "VM Network"

Power on after deployment

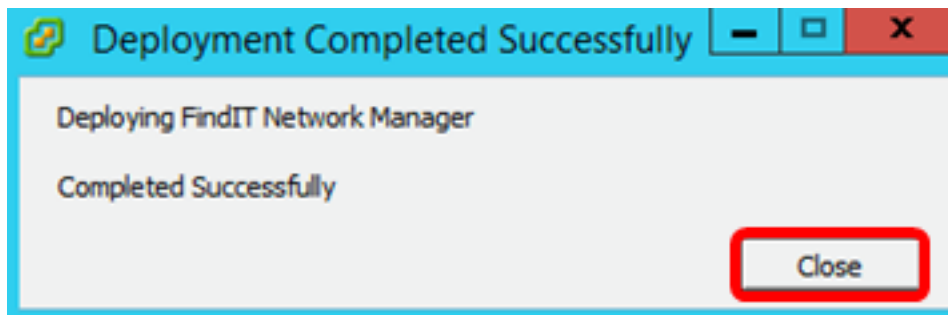
< Back Finish Cancel

Schritt 17: (Optional) Aktivieren Sie das Kontrollkästchen **Nach Bereitstellung einschalten**, um das virtuelle System nach der Bereitstellung zu starten.

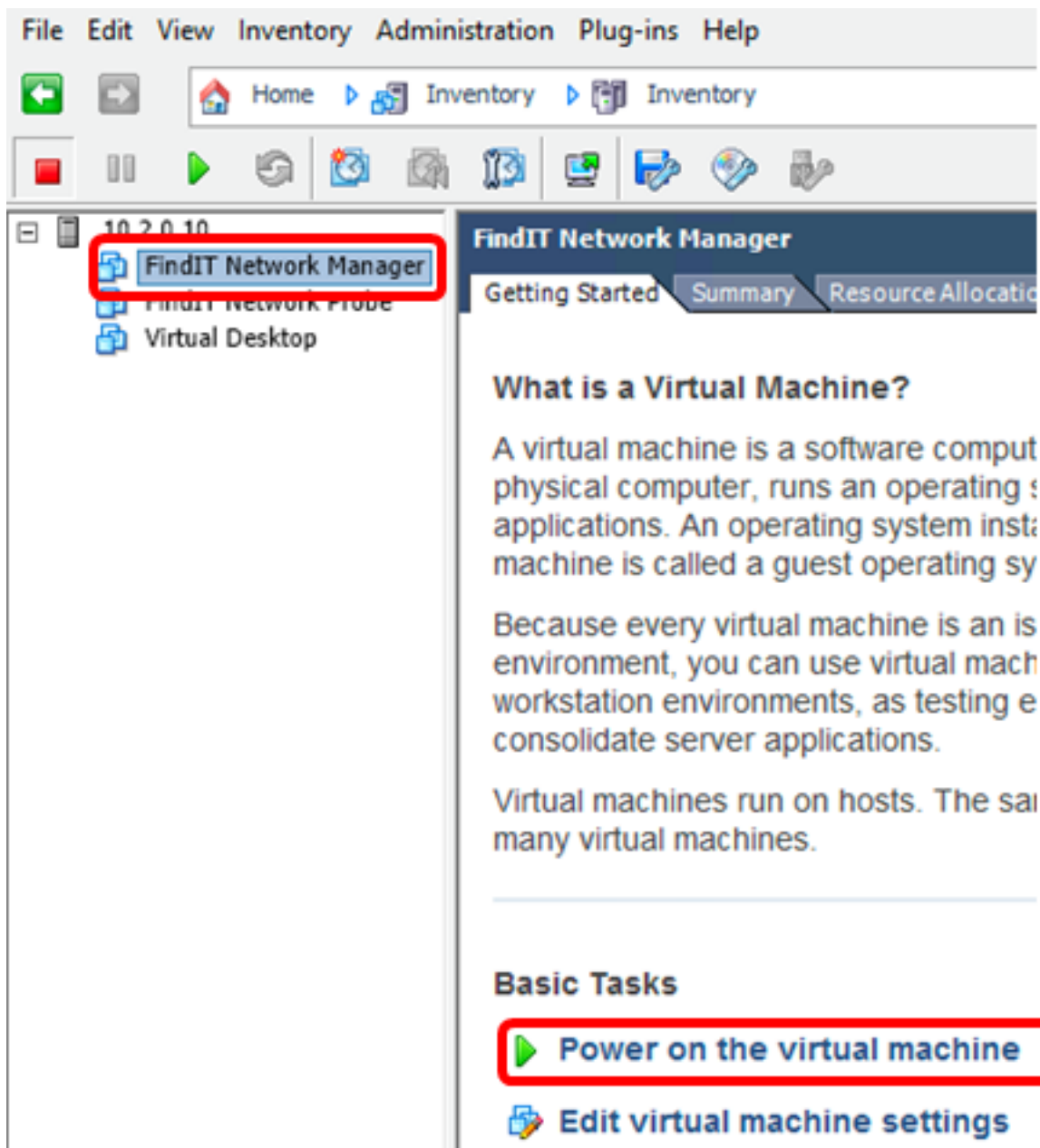


Schritt 18: Klicken Sie auf **Fertig stellen**, um die Installation abzuschließen.

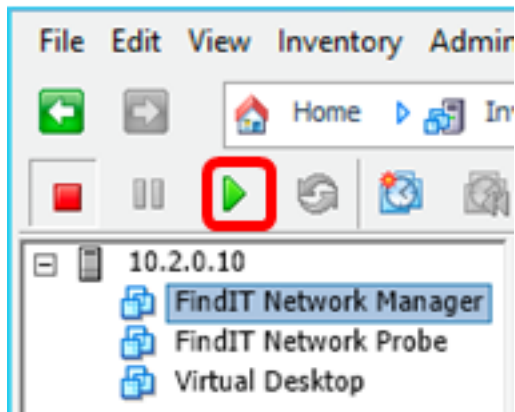
Schritt 19: Klicken Sie nach Abschluss der Bereitstellung auf **Schließen**.



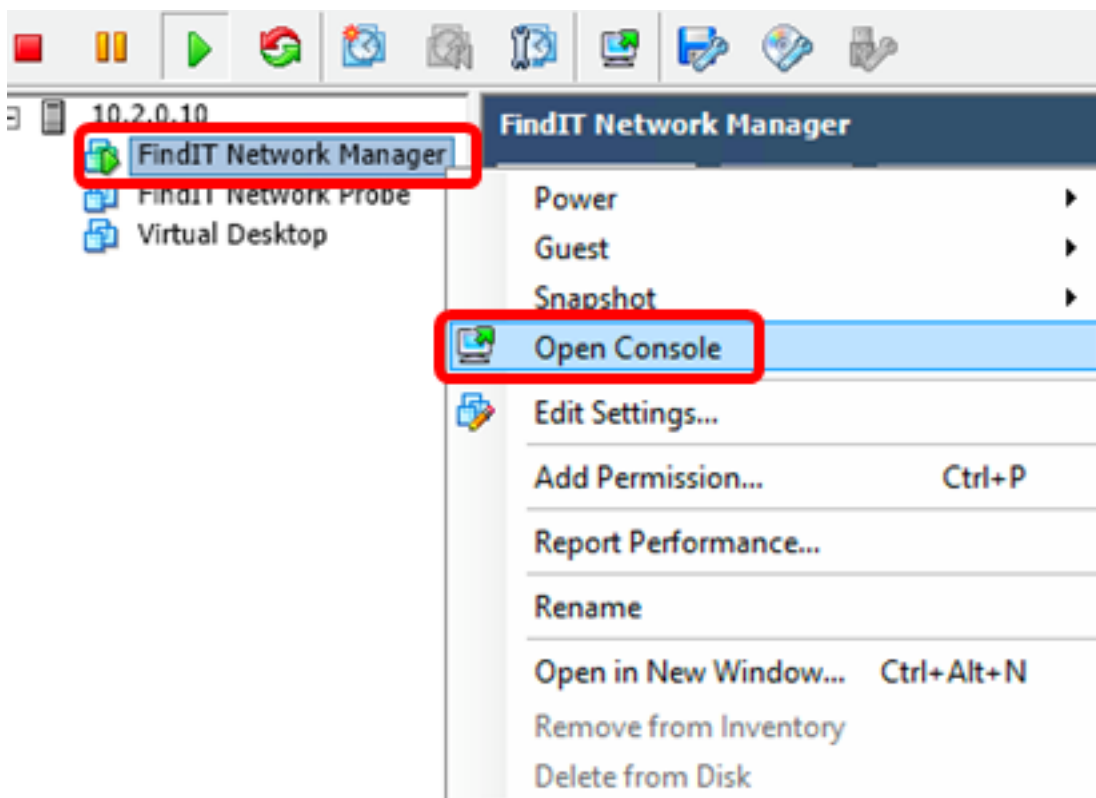
Schritt 20: Klicken Sie auf die bereitgestellte VM und anschließend auf **Virtuelles System einschalten**.



Hinweis: Alternativ können Sie auf die **Play**-Schaltfläche klicken, um die VM einzuschalten.



Schritt 21: (Optional) Um auf die Konsole zuzugreifen, klicken Sie mit der rechten Maustaste auf FindIT Network Manager VM (FindIT Network Manager VM), und wählen Sie **Open Console (Konsole öffnen)** aus.



Schritt 22: Fahren Sie mit dem Abschnitt [Konfigurieren des bereitgestellten FindIT Network Managers](#) fort, um die bereitgestellte Appliance zu konfigurieren.

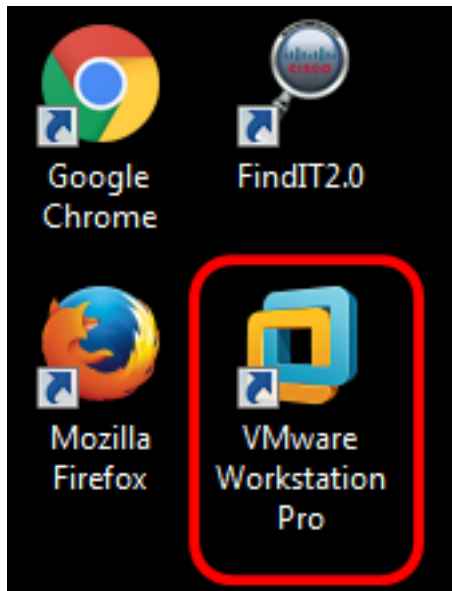
[\[Nach oben\]](#)

[Installieren Sie FindIT Network Manager mithilfe von VMware Workstation Pro](#)

Führen Sie diese Schritte aus, um das OVA VM-Image für VMware Workstation Pro bereitzustellen.

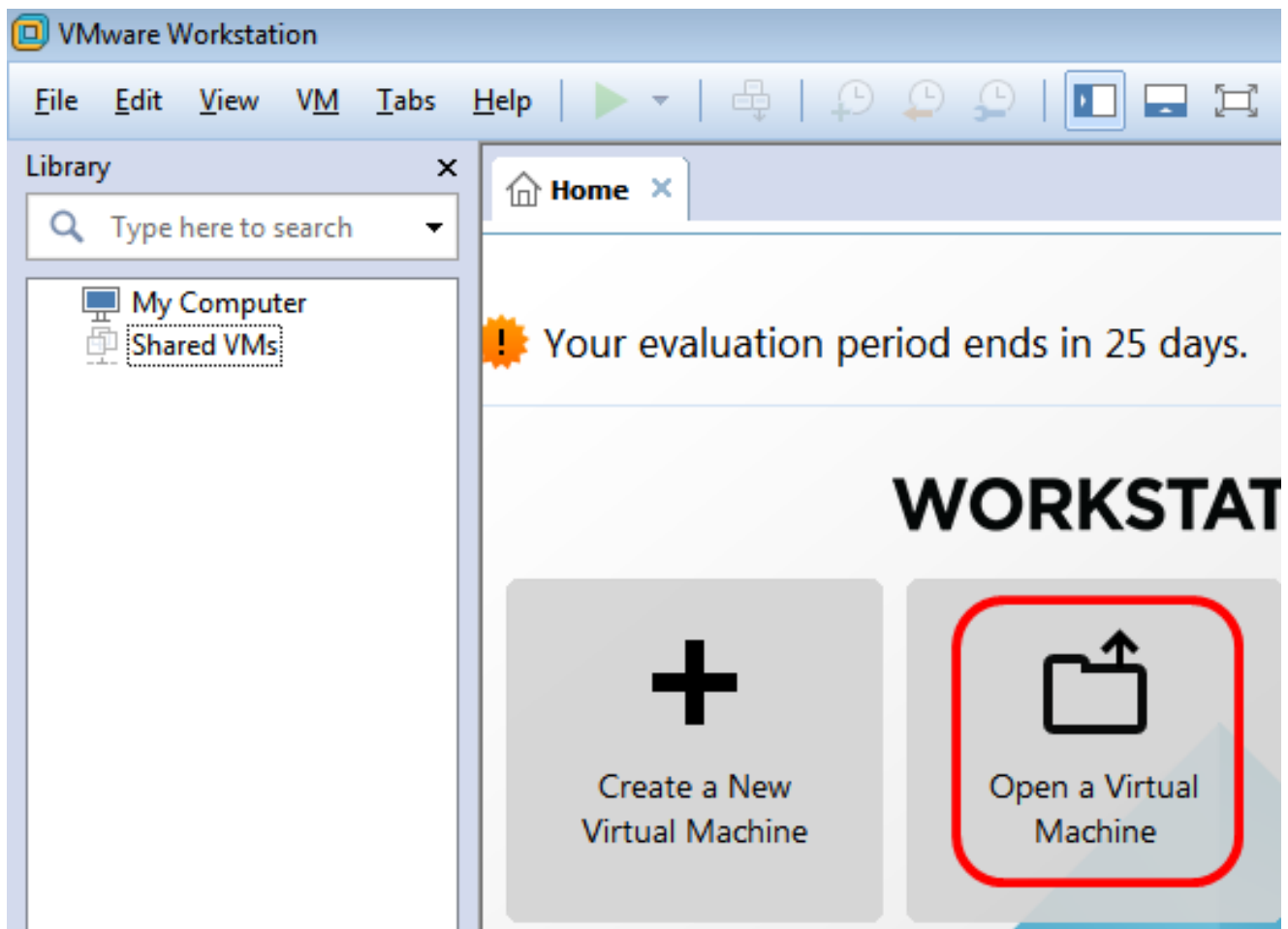
Schritt 1: Laden Sie das FindIT Network Manager OVA VM-Image von der [Cisco Small Business Site herunter](#).

Schritt 2: Starten Sie die Anwendung VMware Workstation Pro auf Ihrem Server oder Computer.

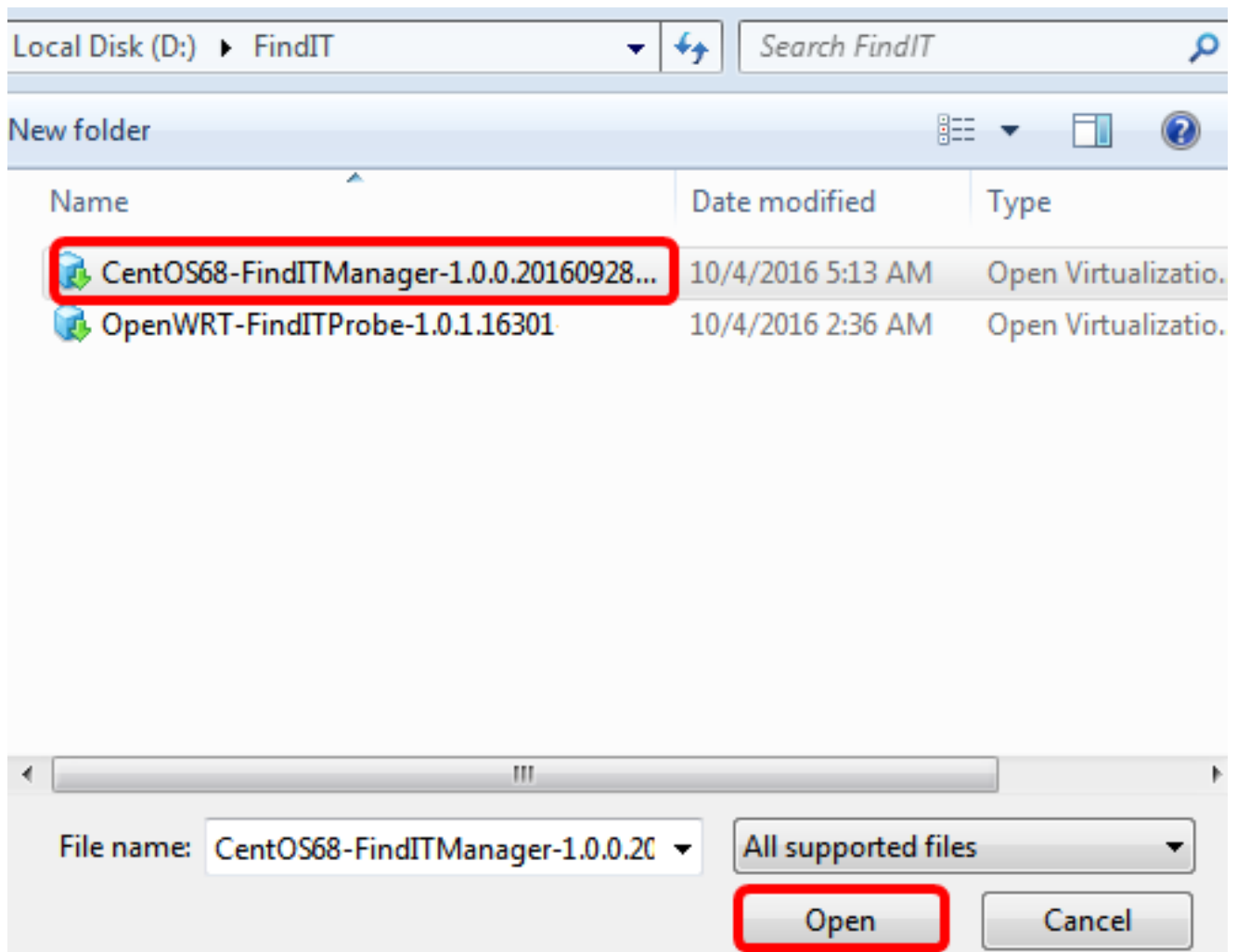


Hinweis: In diesem Beispiel wird das Windows 8-Betriebssystem verwendet.

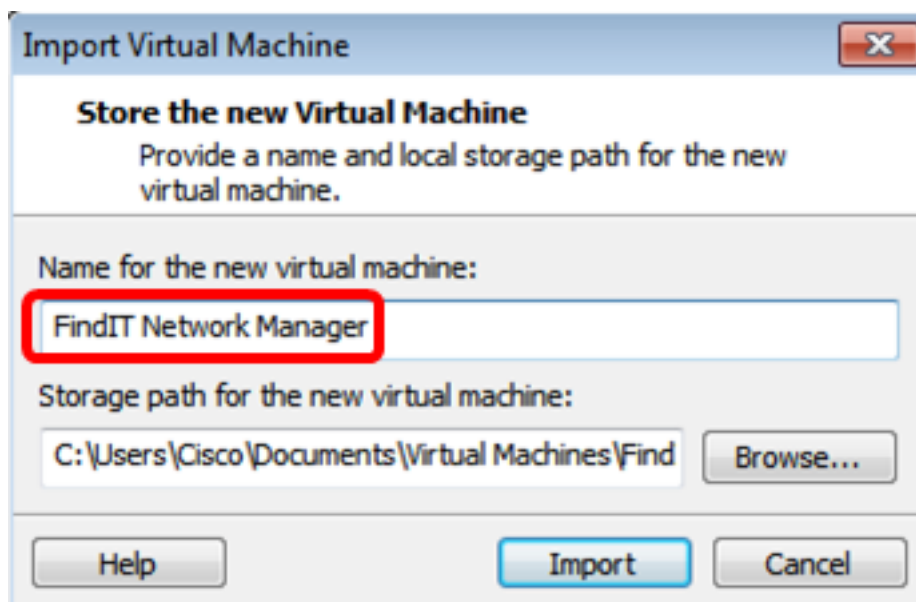
Schritt 3: Klicken Sie auf **Virtuelles System öffnen**.



Schritt 4: Klicken Sie in Schritt 1 auf das heruntergeladene OVA-Image und anschließend auf **Öffnen**.



Schritt 5: (Optional) Geben Sie einen Namen für den FindIT Network Manager ein.



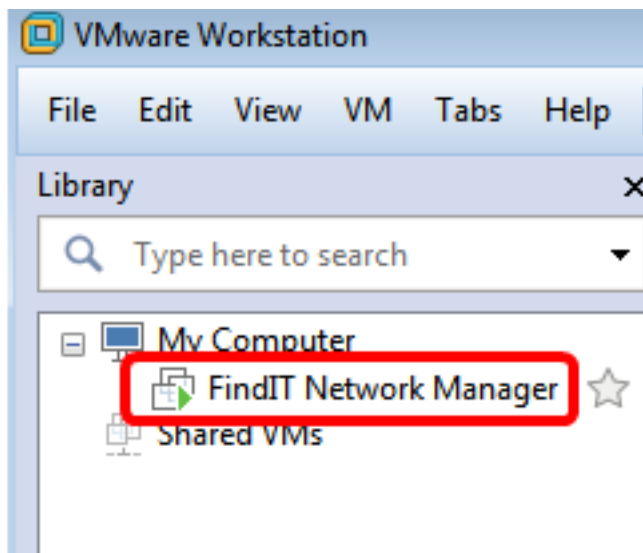
Hinweis: In diesem Beispiel wird FindIT Network Manager verwendet.

Schritt 6: Klicken Sie auf **Importieren**.

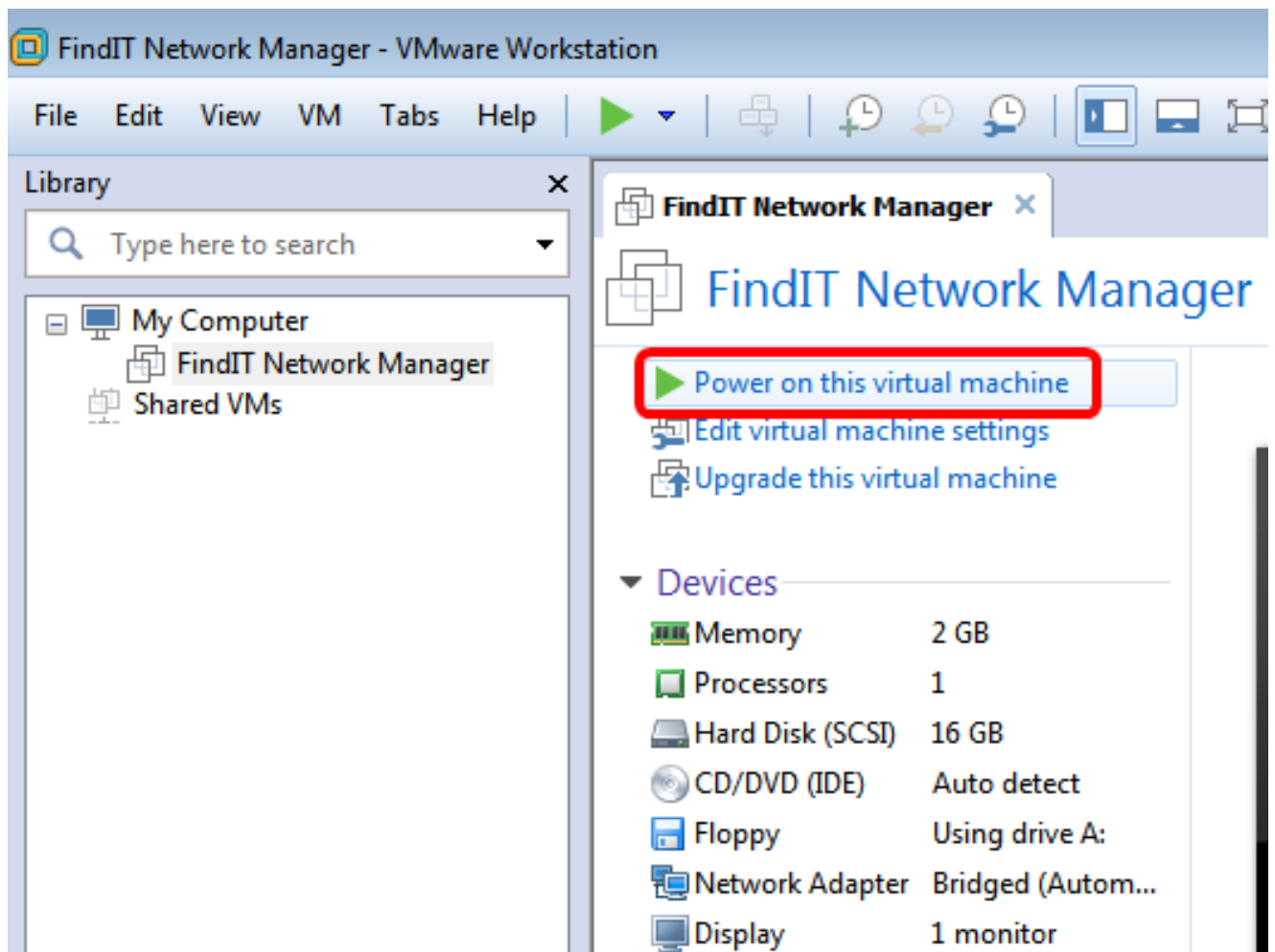
Hinweis: Sobald die VMware-Bereitstellung abgeschlossen ist, wird der FindIT Network Manager in der Bibliothek unter Arbeitsplatz angezeigt.

Schritt 7: Klicken Sie im linken Teilfenster auf die bereitgestellte FindIT Network Manager-

Appliance.



Schritt 8: Klicken Sie auf **Einschalten dieses virtuellen Systems**, um auf die Konsole des virtuellen Systems zuzugreifen.



Schritt 9: Fahren Sie mit dem Abschnitt [Konfigurieren des bereitgestellten FindIT Network Managers](#) fort, um die bereitgestellte Appliance zu konfigurieren.

[\[Nach oben\]](#)

[Konfigurieren des bereitgestellten FindIT Network Managers](#)

Wenn die Bereitstellung des FindIT Network Manager mit Ihrem bevorzugten virtuellen System abgeschlossen ist, führen Sie die folgenden Schritte aus, um das virtuelle System zu konfigurieren.

Schritt 1: Zugriff auf die Konsole des FindIT Network Manager VM

Schritt 2: Melden Sie sich mit dem Standardbenutzernamen und -kennwort bei der Konsole an: cisco/cisco.

FindITManager login: **cisco**
Password: **cisco**

Schritt 3: Wenn Sie aufgefordert werden, das Kennwort für das Cisco Konto zu ändern, geben Sie das aktuelle Kennwort ein.

```
CentOS release 6.8 (Final)
Kernel 2.6.32-642.3.1.el6.x86_64 on an x86_64

FindITManager login: cisco
Password:
You are required to change your password immediately (root enforced)
Changing password for cisco.
(current) UNIX password:
```

Schritt 4: Geben Sie das neue Kennwort für das Cisco Konto ein, und geben Sie es erneut ein.

```
CentOS release 6.8 (Final)
Kernel 2.6.32-642.3.1.el6.x86_64 on an x86_64

FindITManager login: cisco
Password:
You are required to change your password immediately (root enforced)
Changing password for cisco.
(current) UNIX password:
New password:
Retype new password: _
```

Die DHCP-IP-Adresse und die GUI-Adresse der Administration werden angezeigt.

```
CentOS release 6.8 (Final)
Kernel 2.6.32-642.3.1.el6.x86_64 on an x86_64

FindITManager login: cisco
Password:
You are required to change your password immediately (root enforced)
Changing password for cisco.
(current) UNIX password:
New password:
Retype new password:

-----
FindIT Manager (1.0.0.20160928-beta)
Powered by CentOS release 6.8 (Final)

IP Address: 192.168.1.101      Administration GUI: https://192.168.1.101
Enter 'sudo config_vm' to change platform settings and set a static IP a
-----
[cisco@FindITManager ~]$ _
```

Hinweis: In diesem Beispiel lautet die IP-Adresse von FindIT Network Manager 192.168.1.101, und die GUI-Adresse für die Administration lautet <https://192.168.1.101>.

Schritt 5: Geben Sie den Befehl **sudo config_vm** ein, um den Assistenten zur Ersteinrichtung zu starten.

```
[cisco@FindITManager cisco]$ sudo config_vm
```

Schritt 6: Geben Sie das Kennwort für sudo ein. Das Standard-Kennwort lautet cisco. Wenn Sie es geändert haben, geben Sie das neue Kennwort ein.

```
[cisco@FindITManager ~]$ cd /opt/cisco
[cisco@FindITManager cisco]$ sudo config_vm
[sudo] password for cisco:
```

Schritt 7: Geben Sie **y** für Ja oder **n** für Nein im Setup-Assistenten ein, um Hostnamen, Netzwerk, NTP-Server und Zeitzone zu konfigurieren.

```
Config a hostname ? (y/n) : y
```

Schritt 8: (Optional) Wenn DHCP bei der Konfiguration des Netzwerks angegeben ist, geben Sie den Befehl **ifconfig** ein, um die zugewiesene IP-Adresse zu überprüfen und sich daran zu erinnern. Eine statische IP kann ebenfalls konfiguriert werden.

```
[cisco@FindITManager cisco]$ ifconfig
```

Sie sollten jetzt die FindIT Network Manager-Installation auf Ihrer VM abgeschlossen haben.

Um zu erfahren, wie Sie auf die ursprünglichen Einstellungen des FindIT Network Manager zugreifen und diese konfigurieren, klicken Sie [hier](#), um Anweisungen zu erhalten.

[\[Nach oben\]](#)

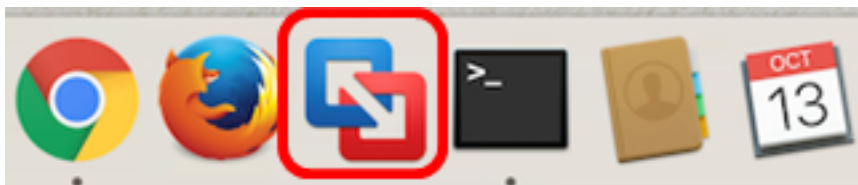
Installation der FindIT-Netzwerkprobe

[Installation der FindIT-Netzwerkprobe mithilfe von VMware Fusion](#)

Führen Sie diese Schritte aus, um das OVA VM-Image für VMware Fusion bereitzustellen.

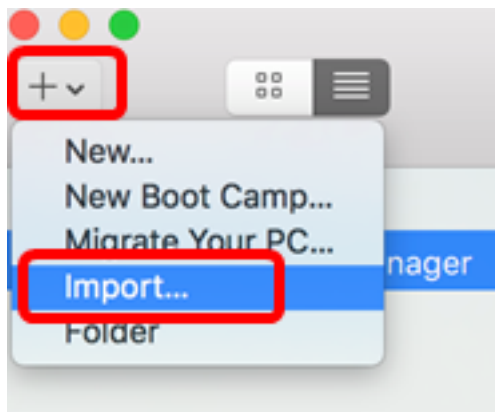
Schritt 1: Laden Sie das FindIT Network Probe OVA VM-Image von der [Cisco Small Business Site](#) herunter.

Schritt 2: Starten Sie die VMware Fusion-Anwendung auf Ihrem Server oder Computer.



Hinweis: In diesem Beispiel wird Mac OS X El Capitan verwendet.

Schritt 3: Klicken Sie auf die Schaltfläche **Hinzufügen** und anschließend auf **Importieren**.



Schritt 4: Klicken Sie auf **Datei auswählen**.

Choose an Existing Virtual Machine

Recent items:



CentOS68-FindITManager-1.0.0.20160928

Size: Unknown

Type: Other

Show in Finder



Choose File...

Cancel

Go Back

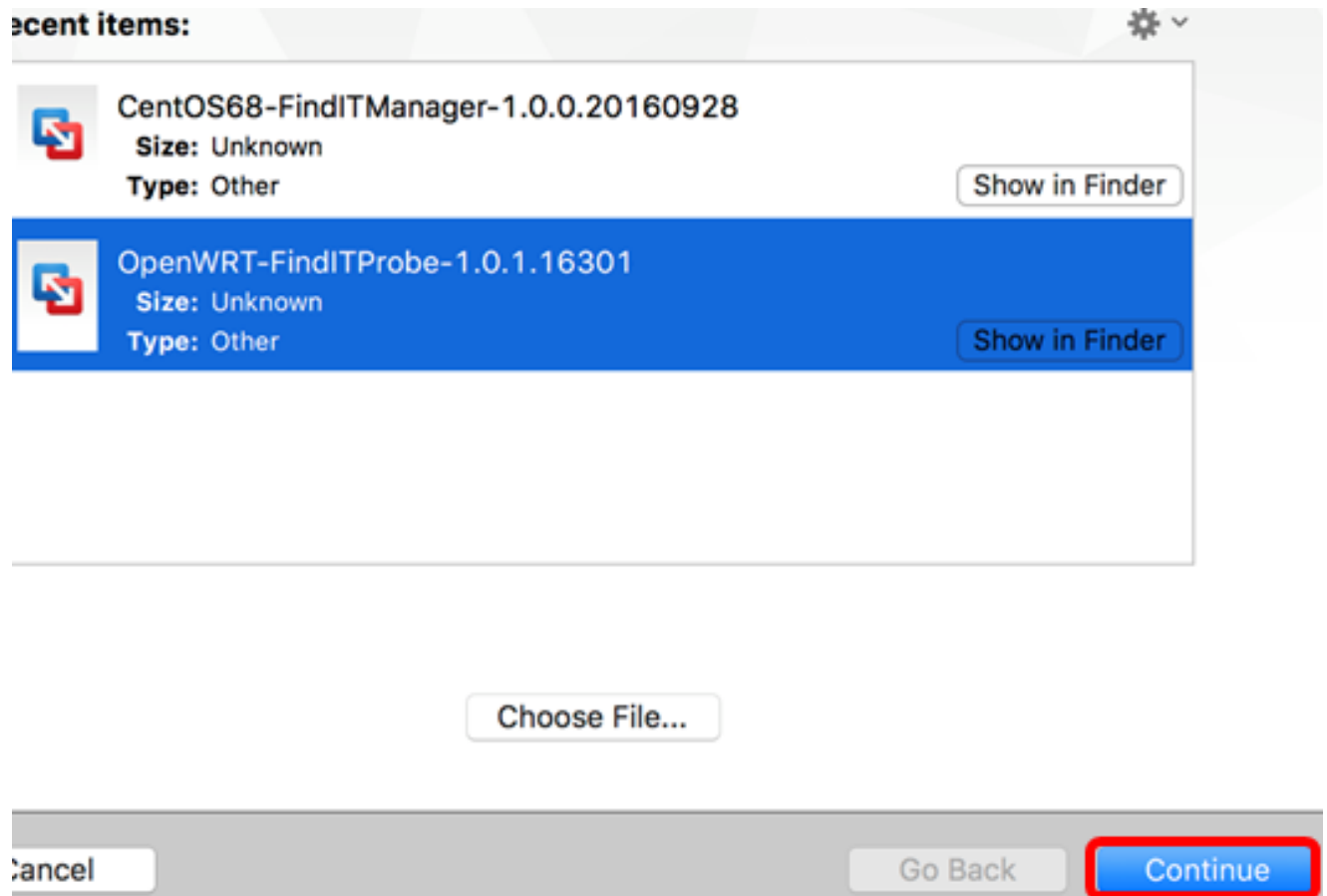
Continue

Schritt 5: Klicken Sie in Schritt 1 auf das heruntergeladene OVA-Image und anschließend auf **Öffnen**.

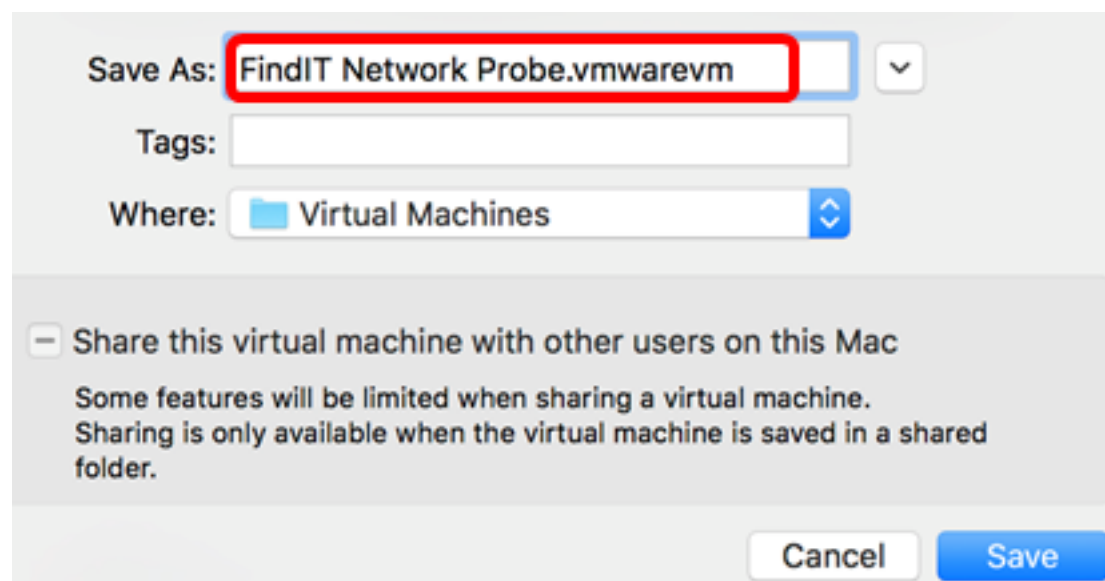
Name	Date Modified
 CentOS68-FindITManager-1.0.0.20160928.ova	Oct 4, 2016, 5:13 AM
 OpenWRT-FindITProbe-1.0.1.16301.ova	Oct 4, 2016, 2:36 AM

Cancel Open

Schritt 6: Klicken Sie auf **Weiter**.



Schritt 7: (Optional) Geben Sie einen Namen für die FindIT Network Probe ein.



Hinweis: In diesem Beispiel wird FindIT Network Probe.vmware verwendet.

Schritt 8: Klicken Sie auf **Speichern**.

Schritt 9: Überprüfen Sie die Zusammenfassung des virtuellen Systems, und klicken Sie dann auf **Fertig stellen**. Die bereitgestellte VM wird automatisch gestartet.

Finish

The configuration of the virtual machine is now complete.

Virtual Machine Summary

Guest Operating System Other Linux 64-bit

Memory 512 MB

Networking Autodetect (Bridged)

Device Summary None

To change the default virtual machine settings, click Customize Settings. To run the virtual machine now, click Finish.

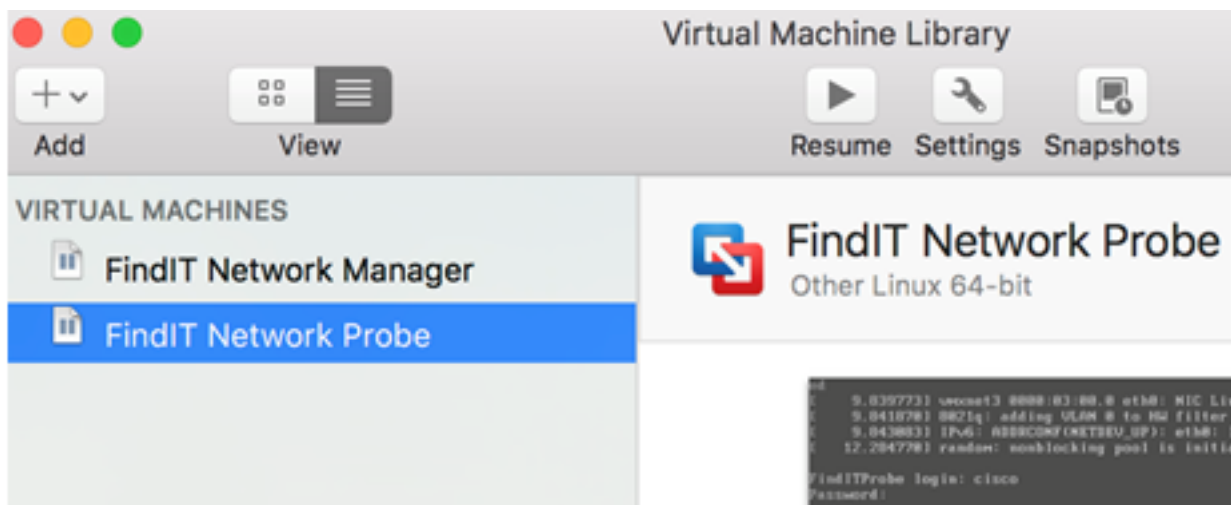
Customize Settings

Cancel

Go Back

Finish

Hinweis: Sobald die Bereitstellung von VMware abgeschlossen ist, wird die FindIT Network Probe in der virtuellen Systembibliothek unter VIRTUAL MACHINES (VIRTUELLE SYSTEME) angezeigt.



Schritt 9: Fahren Sie mit dem Abschnitt [Konfigurieren der bereitgestellten FindIT-Netzwerkprobe](#) fort, um die bereitgestellte Appliance zu konfigurieren.

[\[Nach oben\]](#)

Installation der FindIT-Netzwerkprobe mithilfe des VMware vSphere-Clients

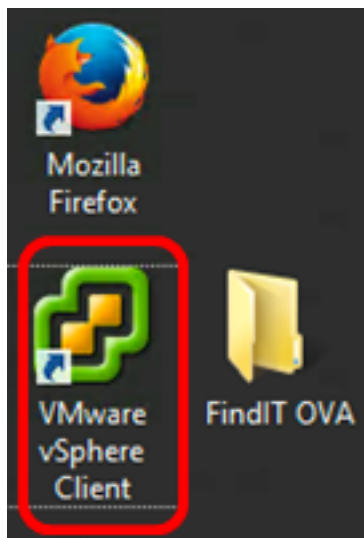
Führen Sie diese Schritte aus, um das OVA VM-Image auf VMware vSphere Client bereitzustellen.

Wichtig: Bevor Sie mit den Installationsschritten fortfahren, vergewissern Sie sich, dass Sie Folgendes haben:

- vCenter- oder ESXi-Serveranmeldeinformationen:
 - Name oder IP-Adresse
 - Benutzername
 - Kennwort
- Vorkonfigurierter Datenspeicher im Server
- Vorkonfiguriertes VM-Netzwerk

Schritt 1: Laden Sie das FindIT Network Probe OVA VM-Image von der [Cisco Small Business Site herunter](#).

Schritt 2: Starten Sie den VMware vSphere Client auf Ihrem Server oder Computer.



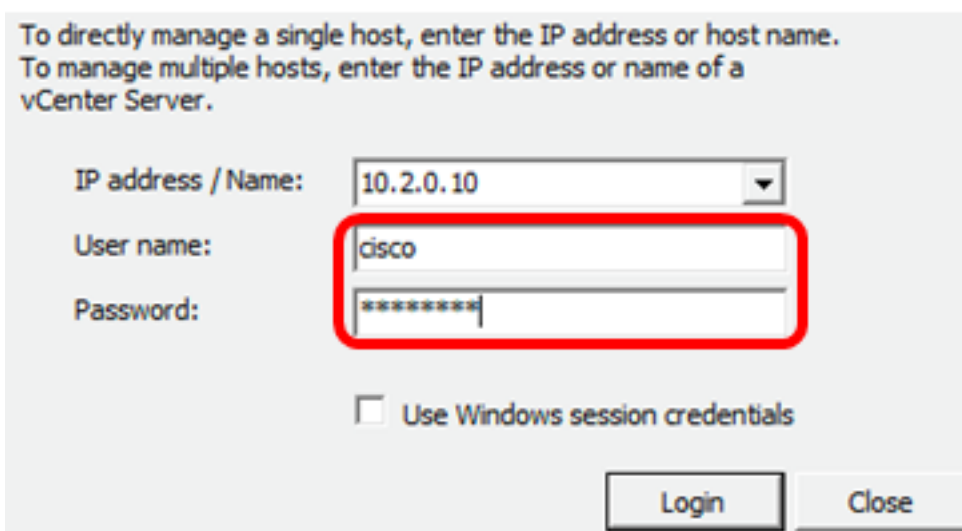
Hinweis: In diesem Beispiel wird das Betriebssystem Windows 2012 Server R2 verwendet.

Schritt 3: Geben Sie den vCenter- oder ESXi-Servernamen oder die IP-Adresse in das Feld *IP-Adresse/Name* ein.



Hinweis: In diesem Beispiel wird die ESXi-Server-IP-Adresse 10.2.0.10 verwendet.

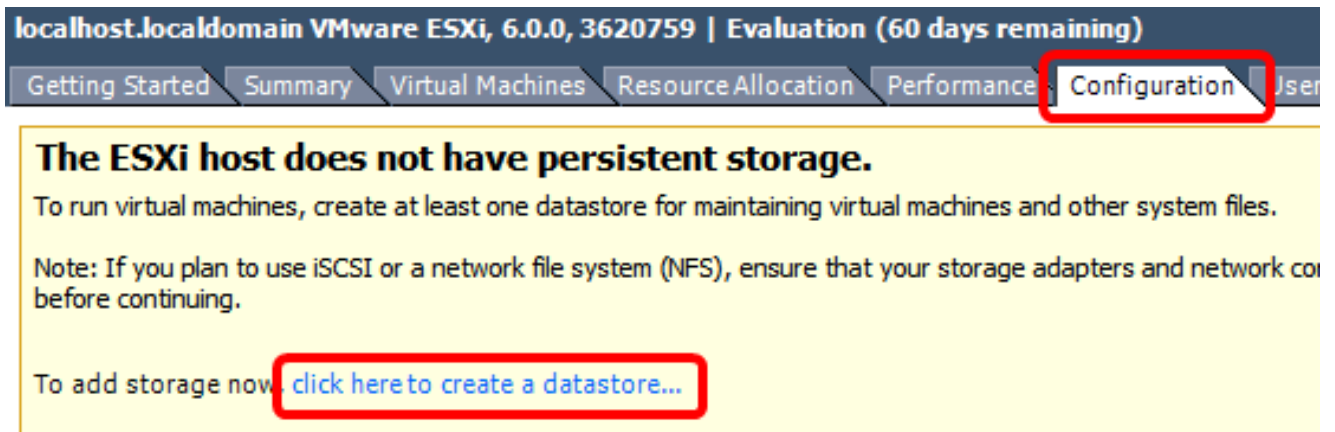
Schritt 4: Geben Sie den Benutzernamen und das Kennwort des Servers in die Felder *Benutzername* und *Kennwort* ein.



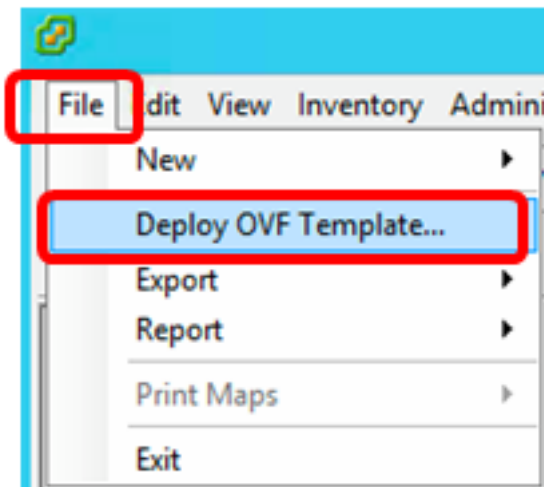
Schritt 5: Klicken Sie auf **Anmelden**.

Schritt 6: (Optional) Wenn auf dem Server kein Datenspeicher erstellt wurde, fügen Sie auf

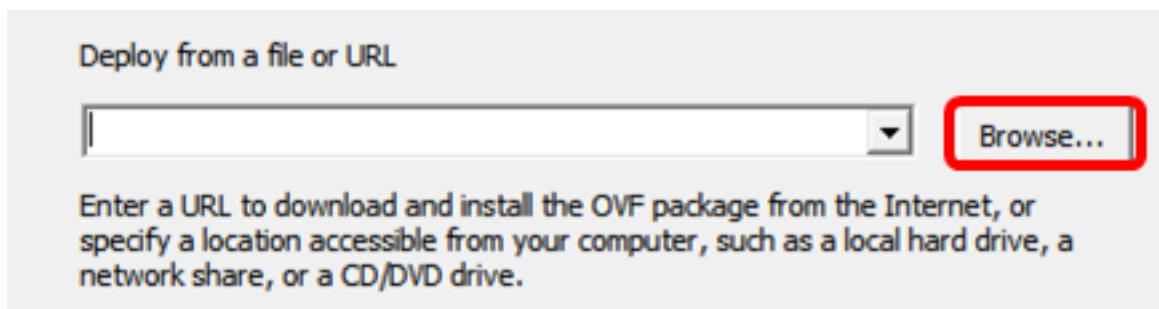
der Registerkarte "Konfiguration" einen neuen Speicher hinzu.



Schritt 7: Klicken Sie auf **Datei > OVF-Vorlage bereitstellen**.



Schritt 8: Klicken Sie auf **Durchsuchen**.



Schritt 9: Klicken Sie in Schritt 1 auf das heruntergeladene OVA-Image und anschließend auf **Öffnen**.

Name	Date modified	Type
CentOS68-FindITManager-1.0.0.20161012...	10/18/2016 12:32 ...	OVA File
OpenWRT-FindITProbe-1.0.1.16736	10/17/2016 11:56 ...	OVA File

< III >

Name: OpenWRT-FindITProbe-1.0.1.16736 v OVF packages (*.ovf;*.ova) v

Open Cancel

Schritt 10: Klicken Sie auf **Weiter**, um fortzufahren.

Deploy from a file or URL

C:\Users\Administrator\Downloads\OpenWRT-FindITProbe-1 ▾

Browse...

Enter a URL to download and install the OVF package from the Internet, or specify a location accessible from your computer, such as a local hard drive, a network share, or a CD/DVD drive.

< Back

Next >

Cancel

Schritt 11: Klicken Sie erneut auf **Weiter**.

Product:	OA4Dev1
Version:	
Vendor:	
Publisher:	No certificate present
Download size:	95.4 MB
Size on disk:	258.6 MB (thin provisioned) 1.0 GB (thick provisioned)
Description:	

< Back **Next >** Cancel

Schritt 12: Geben Sie im Feld *Name* einen Namen für die FindIT Network Probe ein, und klicken Sie dann auf **Weiter**.

Name:

FindIT Network Probe

The name can contain up to 80 characters and it must be unique within the inventory folder.

< Back

Next >

Cancel

Hinweis: In diesem Beispiel wird FindIT Network Probe verwendet.

Schritt 13: Wählen Sie einen Zielspeicher für das FindIT Network Probe VM aus, und klicken Sie dann auf **Weiter**.

Select a destination storage for the virtual machine files:

Name	Drive Type	Capacity	Provisioned	Free	Type
OS DataStore	Non-SSD	456.25 GB	974.00 MB	455.30 GB	VMFS5
Virtual Machine DataStore	Non-SSD	2.72 TB	105.13 GB	2.62 TB	VMFS5

Disable Storage DRS for this virtual machine

Select a datastore:

Name	Drive Type	Capacity	Provisioned	Free	Type	Thin Prov
------	------------	----------	-------------	------	------	-----------

< Back

Next >

Cancel

Hinweis: In diesem Beispiel wird Virtual Machine DataStore ausgewählt.

Schritt 14: Klicken Sie auf eine Speicherbereitstellung und anschließend auf **Weiter**.

Datastore:

Available space (GB):

Thick Provision Lazy Zeroed

Thick Provision Eager Zeroed

Thin Provision

Folgende Optionen stehen zur Verfügung:

- Thick Provision Lazy Zeroed (Thick Provisioning Lazy Zeroed): Diese Option erstellt eine virtuelle Festplatte im Standarddicke Format.
- Thick Provision Eager Zeroed - Diese Datei erstellt eine Art dicker virtueller Festplatte, die Clustering-Funktionen unterstützt.
- Thin Provisioning - Sie können dieses Format verwenden, um Speicherplatz zu sparen.

Hinweis: In diesem Beispiel wird Thick Provision Lazy Zeroed ausgewählt.

Schritt 15: Wählen Sie ein Netzwerk aus, und klicken Sie dann auf **Weiter**.

Map the networks used in this OVF template to networks in your inventory

Source Networks	Destination Networks
VM Network	VM Network

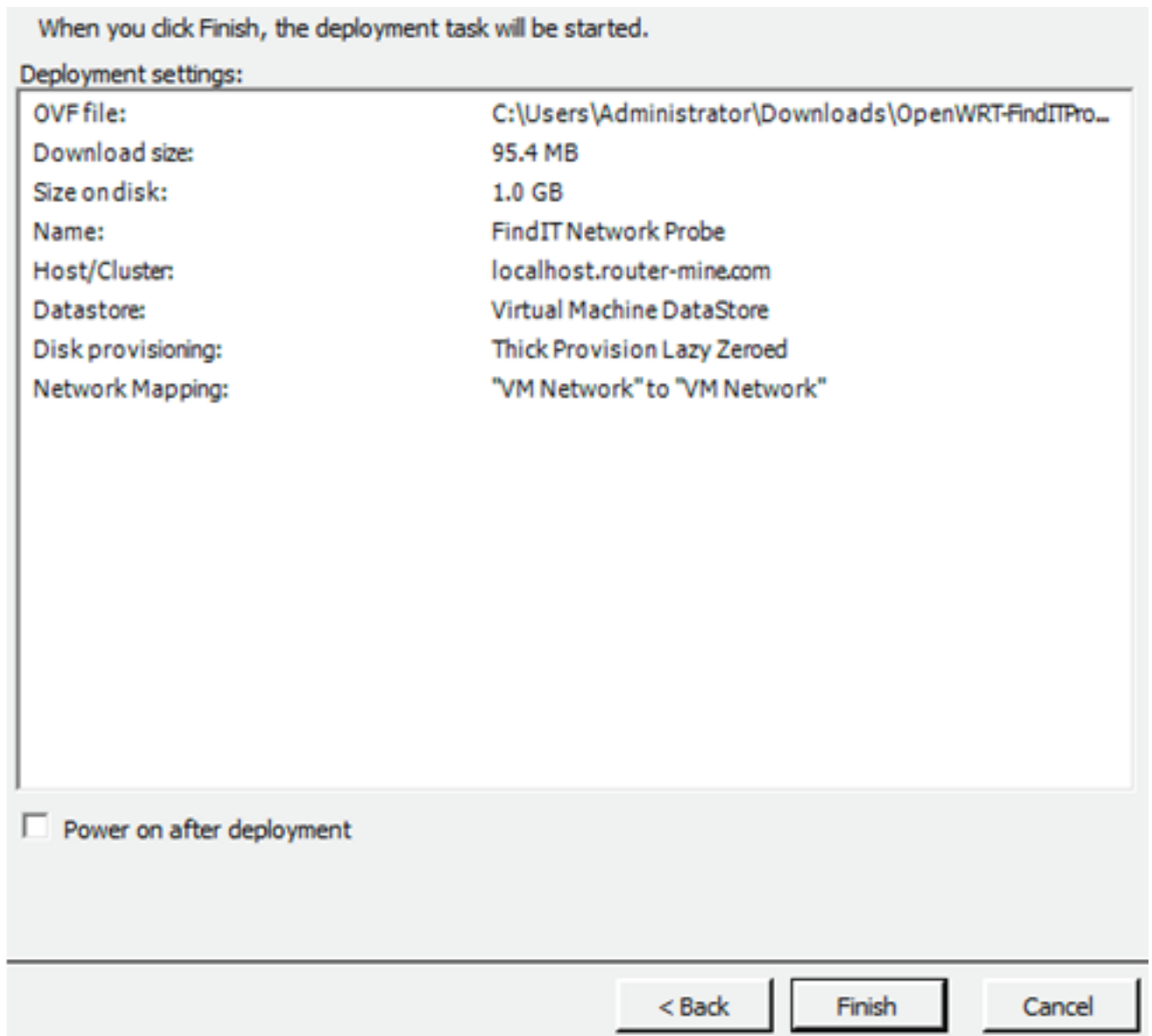
Description:

The VM Network network

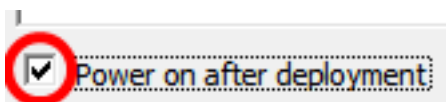
< Back **Next >** Cancel

Hinweis: In diesem Beispiel wird das VM-Netzwerk ausgewählt.

Schritt 16: Überprüfen Sie die konfigurierten Einstellungen.

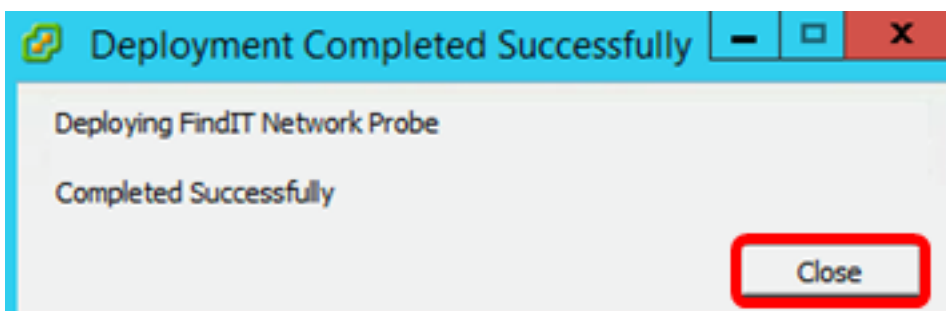


Schritt 17: (Optional) Aktivieren Sie das Kontrollkästchen **Nach Bereitstellung einschalten**, um das virtuelle System nach der Bereitstellung zu starten.

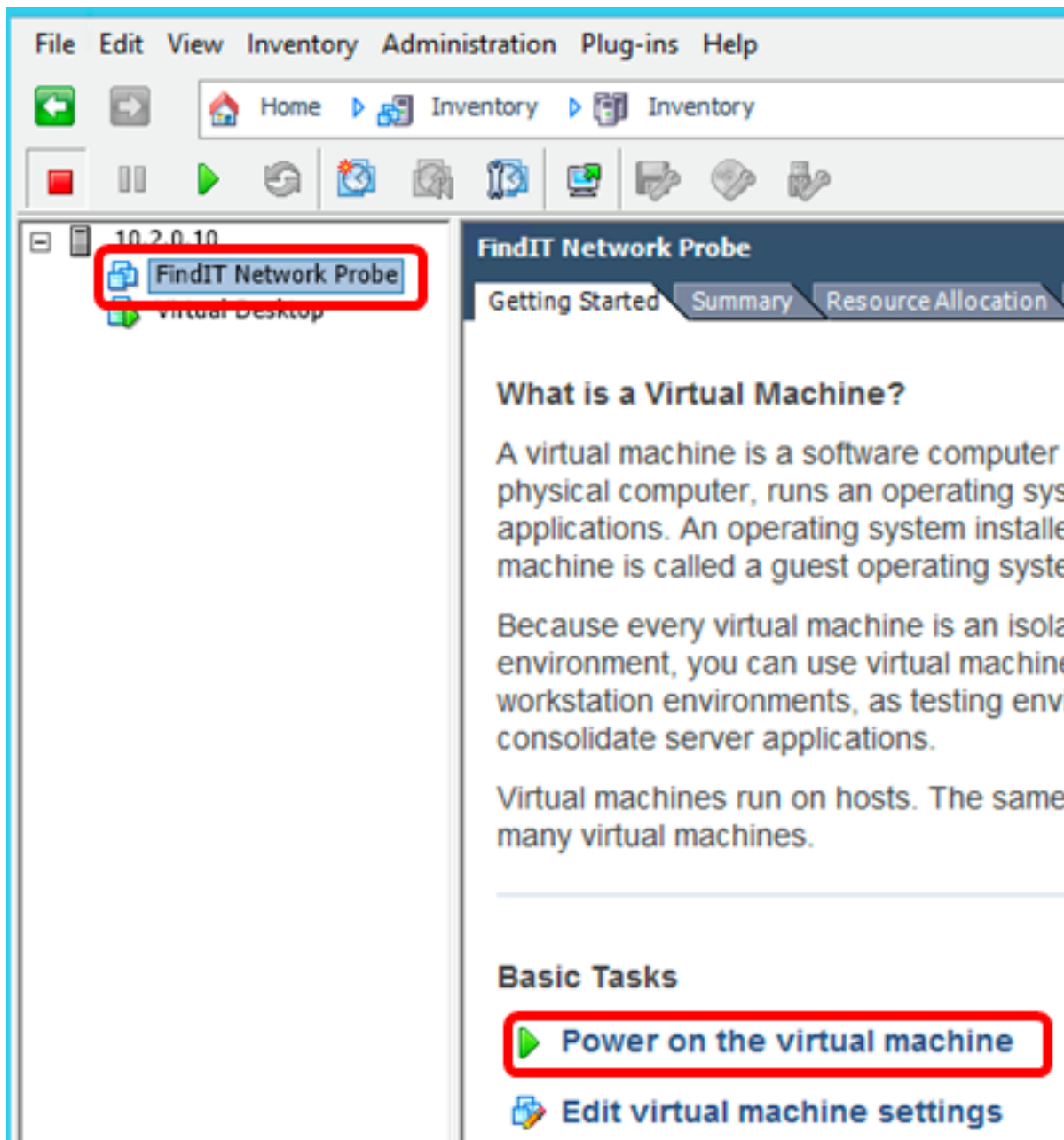


Schritt 18: Klicken Sie auf **Fertig stellen**, um die Bereitstellung abzuschließen.

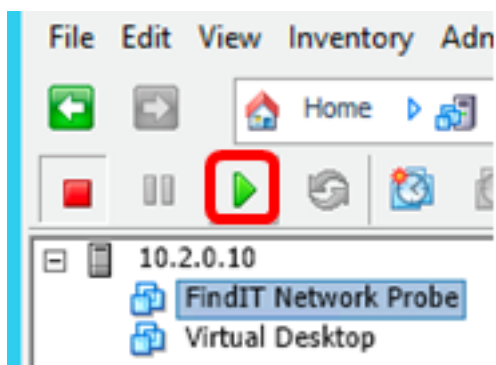
Schritt 19: Klicken Sie nach Abschluss der Bereitstellung auf **Schließen**.



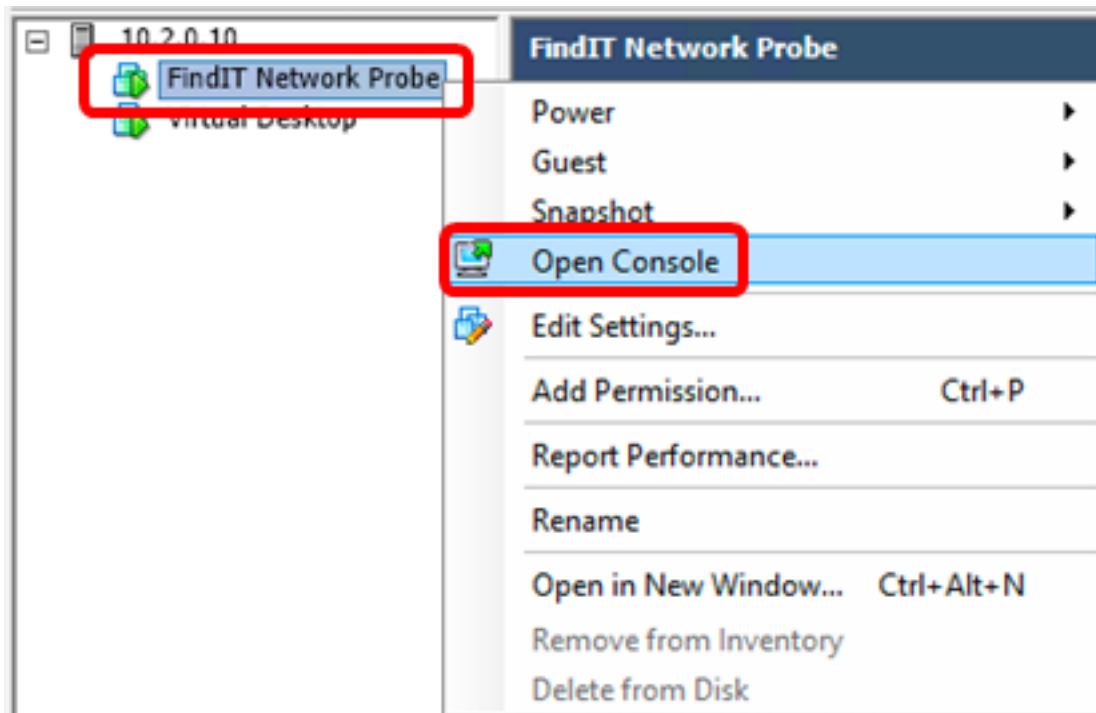
Schritt 20: Klicken Sie auf die bereitgestellte VM und anschließend auf **Virtuelles System einschalten**.



Hinweis: Alternativ können Sie auf die **Play**-Schaltfläche klicken, um die VM einzuschalten.



Schritt 21: (Optional) Um auf die Konsole zuzugreifen, klicken Sie mit der rechten Maustaste auf FindIT Network Probe VM (FindIT-Netzwerk-Probe VM), und wählen Sie **Open Console (Konsole öffnen)** aus.



Schritt 22: Fahren Sie mit dem Abschnitt [Konfigurieren der bereitgestellten FindIT-Netzwerkprobe](#) fort, um die bereitgestellte Appliance zu konfigurieren.

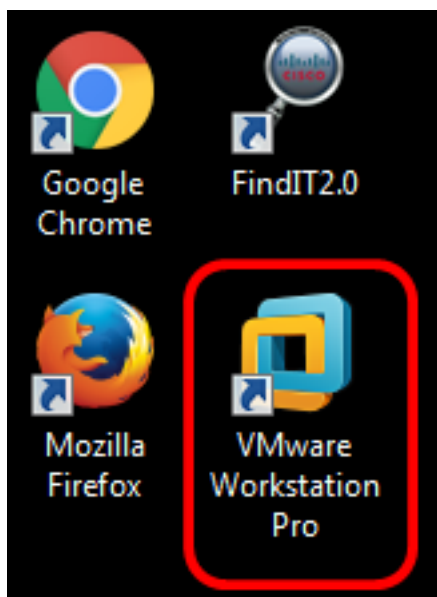
[\[Nach oben\]](#)

[Installieren Sie FindIT Network Probe mit VMware Workstation Pro](#)

Führen Sie diese Schritte aus, um das OVA VM-Image für VMware Workstation Pro bereitzustellen.

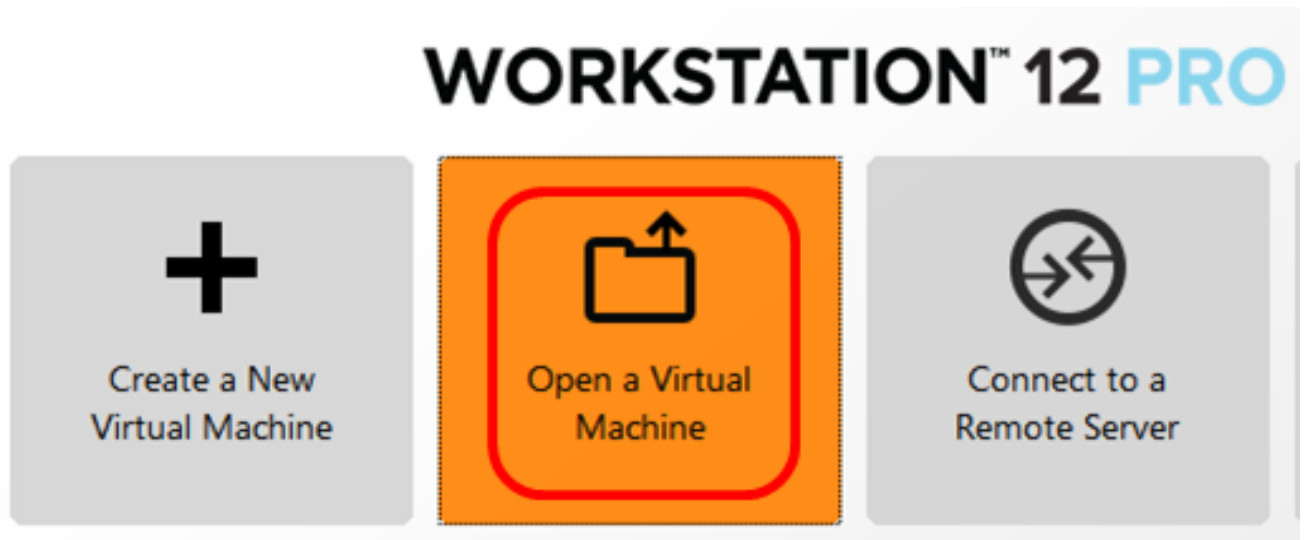
Schritt 1: Laden Sie das FindIT Network Probe OVA VM-Image von der [Cisco Small Business Site herunter](#).

Schritt 2: Starten Sie die Anwendung VMware Workstation Pro auf Ihrem Server oder Computer.

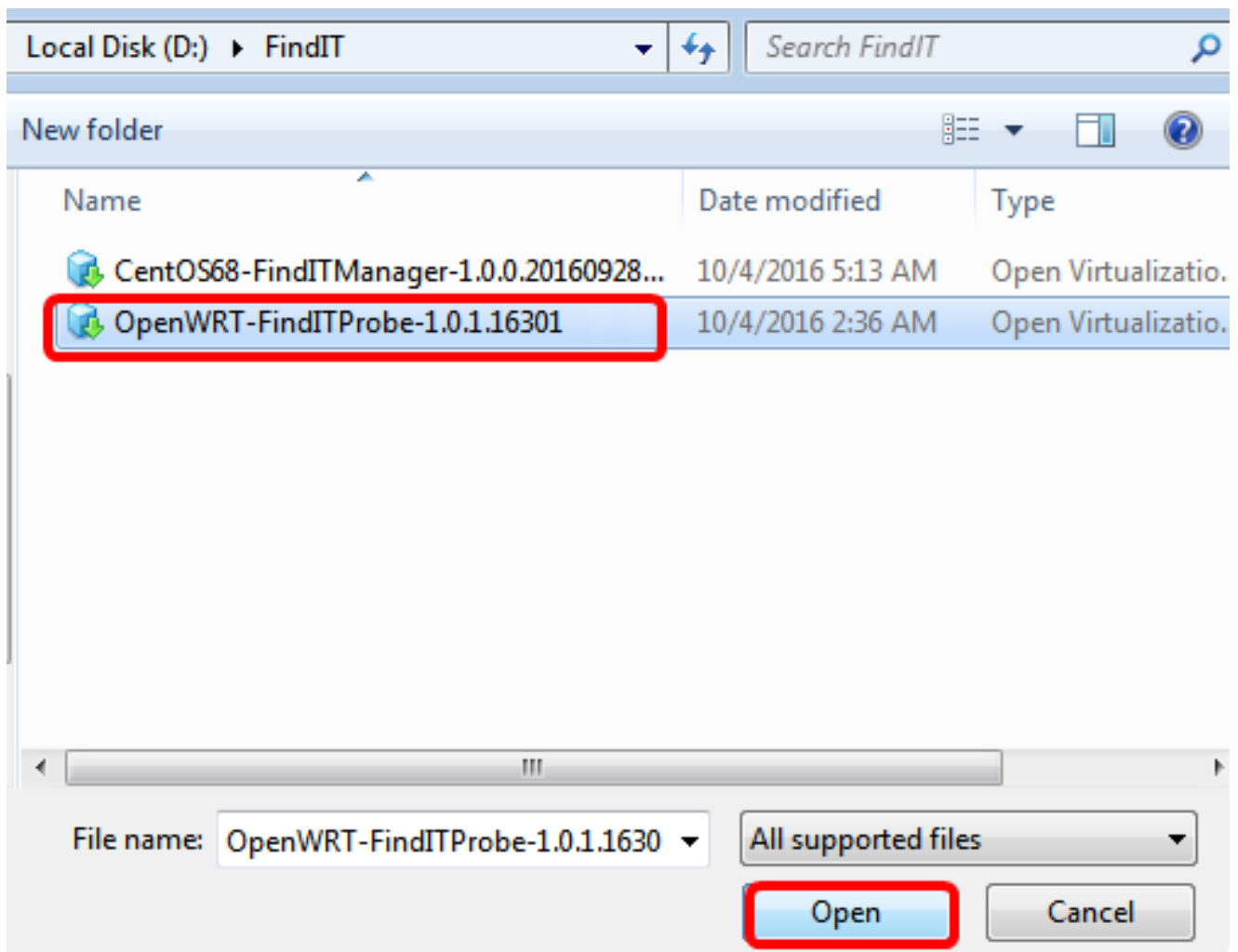


Hinweis: In diesem Beispiel wird das Windows 8-Betriebssystem verwendet.

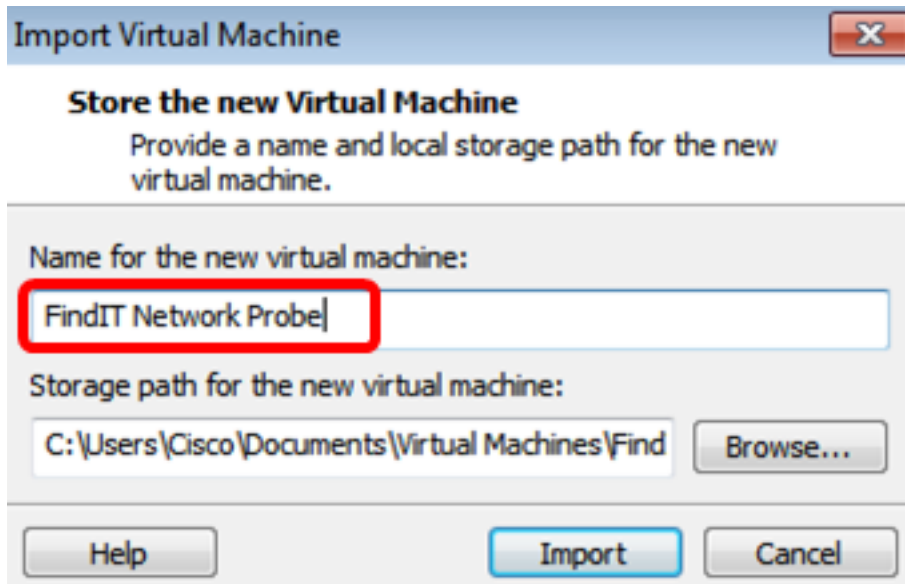
Schritt 3: Klicken Sie auf **Virtuelles System öffnen**.



Schritt 4: Klicken Sie in Schritt 1 auf das heruntergeladene OVA-Image und anschließend auf **Öffnen**.



Schritt 5: (Optional) Geben Sie einen Namen für die FindIT Network Probe ein.

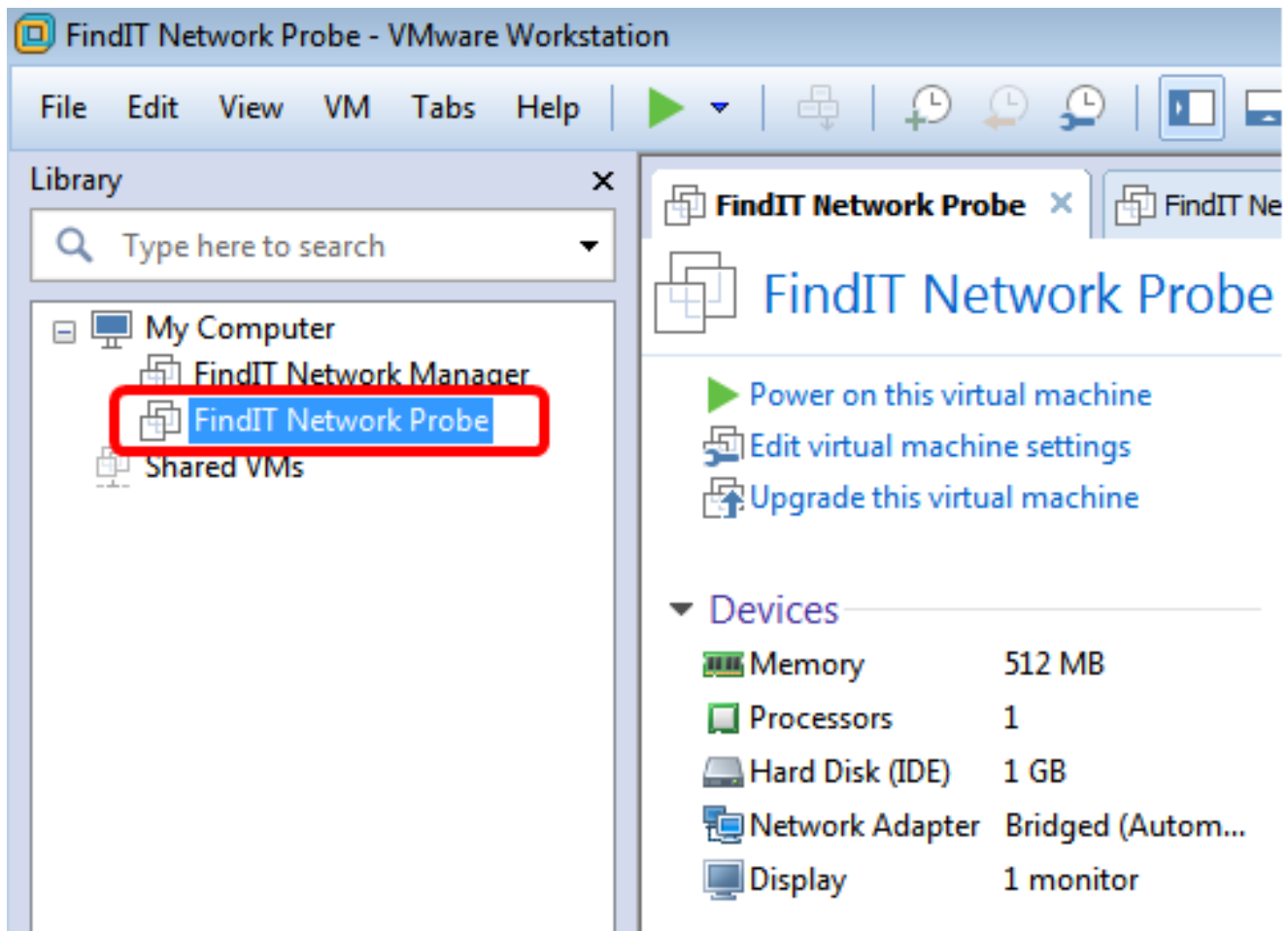


Hinweis: In diesem Beispiel wird FindIT Network Probe verwendet.

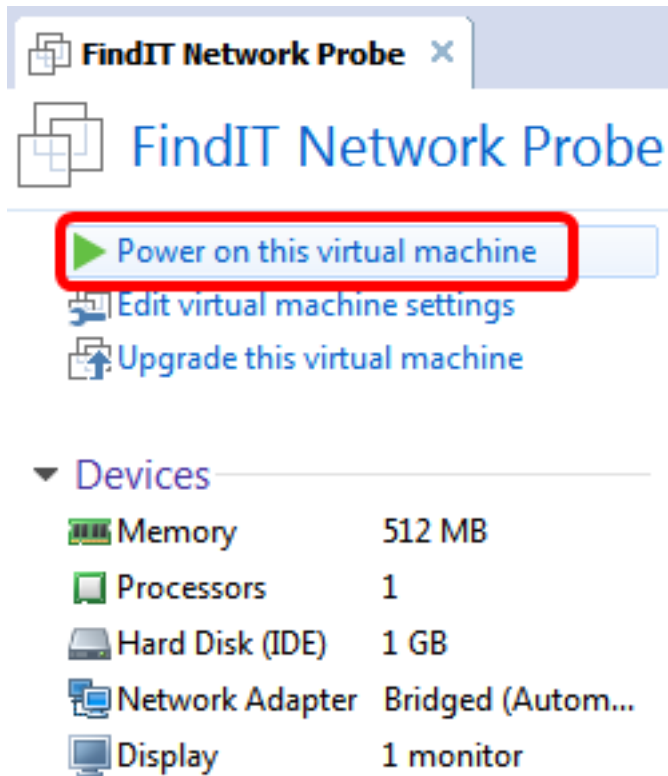
Schritt 6: Klicken Sie auf **Importieren**.

Hinweis: Sobald die Bereitstellung von VMware abgeschlossen ist, wird die FindIT Network Probe in der Bibliothek unter Arbeitsplatz angezeigt.

Schritt 7: Klicken Sie im linken Bereich auf die bereitgestellte FindIT Network Probe Appliance (FindIT-Netzwerkprobe-Appliance).



Schritt 8: Klicken Sie auf **Einschalten dieses virtuellen Systems**, um auf die Konsole des virtuellen Systems zuzugreifen.



Schritt 9: Fahren Sie mit dem Abschnitt [Konfigurieren der bereitgestellten FindIT-Netzwerkprobe](#) fort, um die bereitgestellte Appliance zu konfigurieren.

[[Nach oben](#)]

[Konfigurieren der bereitgestellten FindIT-Netzwerkprobe](#)

Wenn die Bereitstellung abgeschlossen ist, führen Sie die folgenden Schritte aus, um die VM zu konfigurieren.

Schritt 1: Zugriff auf die Konsole des FindIT Network Probe VM.

Schritt 2: Melden Sie sich mit dem Standardbenutzernamen und -kennwort bei der Konsole an: cisco/cisco.

FindITProbe login: cisco
Password: cisco

Sie werden aufgefordert, das Kennwort für das Cisco Konto zu ändern. Die DHCP-IP-Adresse und die GUI-Adresse der Administration werden angezeigt.

```
BusyBox v1.23.2 (2016-09-02 17:15:18 CST) built-in shell (ash)

-----
FindIT Probe (1.0.1.16301)
Powered by OpenWrt CHAOS CALMER (15.05, r47955)

IP Address: 192.168.1.102      Administration GUI: https://192.
Enter 'config_vm' to change platform settings and set a stati
-----

Changing password for cisco
New password: _
```

Hinweis: In diesem Beispiel lautet die IP-Adresse von FindIT Network Probe 192.168.1.102, und die GUI-Adresse für die Administration lautet <https://192.168.1.102>.

Schritt 3: Geben Sie das neue Kennwort für das Cisco Konto ein, und geben Sie es erneut ein.

```
Changing password for cisco
New password:
Retype password:
Password for cisco changed by cisco
cisco@FindITProbe:~# _
```

Schritt 4: (Optional) Geben Sie den Befehl `ifconfig` ein, um die IP-Adresse der FindIT Network Probe zu finden.

```
cisco@FindITProbe:~# ifconfig
eth0      Link encap:Ethernet  HWaddr 00:0C:29:6F:2E:DD
          inet addr:192.168.1.102  Bcast:192.168.1.255  Mask:
          inet6 addr: fe80::20c:29ff:fe6f:2edd/64 Scope:Link
          inet6 addr: fec0::20c:29ff:fe6f:2edd/64 Scope:Site
          UP BROADCAST RUNNING MULTICAST  MTU:1500  Metric:1
          RX packets:149596 errors:0 dropped:0 overruns:0 fra
          TX packets:205206 errors:0 dropped:0 overruns:0 car
          collisions:0 txqueuelen:1000
          RX bytes:26494354 (25.2 MiB)  TX bytes:183876308 (1
lo        Link encap:Local Loopback
          inet addr:127.0.0.1  Mask:255.0.0.0
          inet6 addr: ::1/128 Scope:Host
          UP LOOPBACK RUNNING  MTU:65536  Metric:1
          RX packets:73994 errors:0 dropped:0 overruns:0 fram
          TX packets:73994 errors:0 dropped:0 overruns:0 carr
          collisions:0 txqueuelen:0
          RX bytes:33273411 (31.7 MiB)  TX bytes:33273411 (31
```


Sie sollten jetzt FindIT Network Probe auf Ihrem Computer konfiguriert haben.

[\[Nach oben\]](#)

Um zu erfahren, wie Sie auf die anfänglichen Einstellungen der FindIT Network Probe zugreifen und diese konfigurieren, klicken Sie [hier](#), um Anweisungen zu erhalten. Um zu erfahren, wie Sie die FindIT Network-Probe dem FindIT Network Manager zuordnen können, klicken Sie [hier](#), um Anweisungen zu erhalten.