

Gerätemanagement mit Cisco Business Mobile App

Ziel

In diesem Dokument wird erläutert, wie Sie mithilfe der Cisco Business Mobile-App ein Gerät in Ihrem Netzwerk hinzufügen, löschen oder bearbeiten.

Einführung

Mit der Cisco Business Mobile-App können Kunden unterstützte Cisco Business-Geräte bereitstellen und verwalten. Die mobile App soll Kunden bei der Einrichtung ihrer Switches und Wireless-Netzwerke sowie bei der zentralen Verwaltung ihrer Infrastruktur unterstützen.

Mit der Cisco Business Mobile-App können Sie problemlos Geräte hinzufügen, Geräte löschen oder Geräteeinstellungen in Ihrem Netzwerk bearbeiten.

Um mehr zu erfahren, lesen Sie weiter!

Systemanforderungen für die Cisco Business Mobile-Anwendung

Die Cisco Business Mobile-App wird auf Apple iOS-basierten Geräten mit iOS 13.0 und höher unterstützt.

Die folgenden Cisco Business-Geräte können über die Cisco Business Mobile-App verwaltet werden:

- Cisco Business Smart Switches der Serie 220
- Cisco Business Smart Switches der Serie 250
- Cisco Business Managed Switches der Serie 350
- Cisco Business Access Points der Serie 100
- Cisco Business Mesh Extender der Serie 100
- Cisco Business Access Points der Serie 200

Inhalt

- [Gerät hinzufügen](#)
- [Gerät löschen](#)
- [Gerätedetails bearbeiten](#)

Gerät hinzufügen

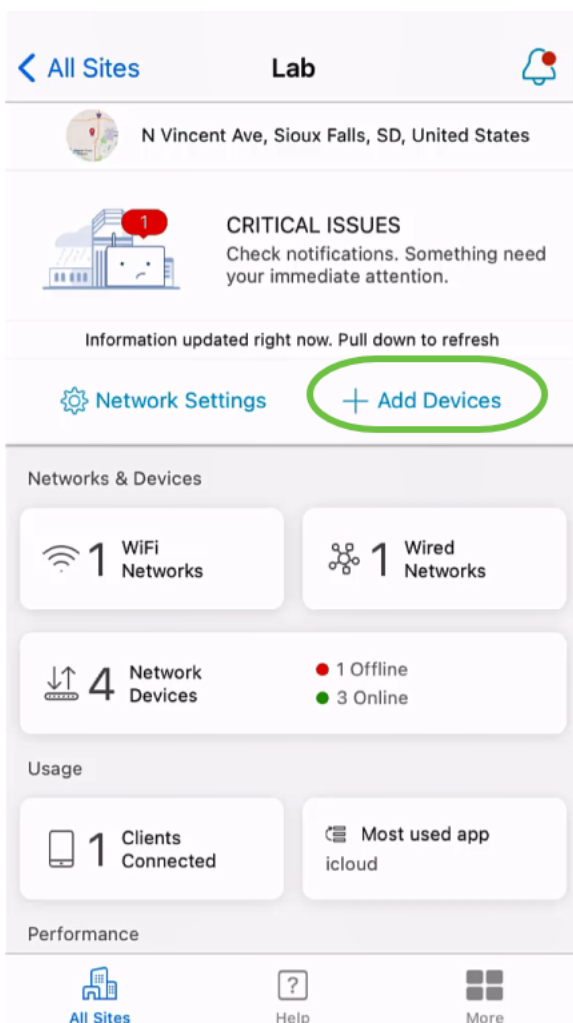
Schritt 1

Öffnen Sie die Cisco Business Mobile-App.

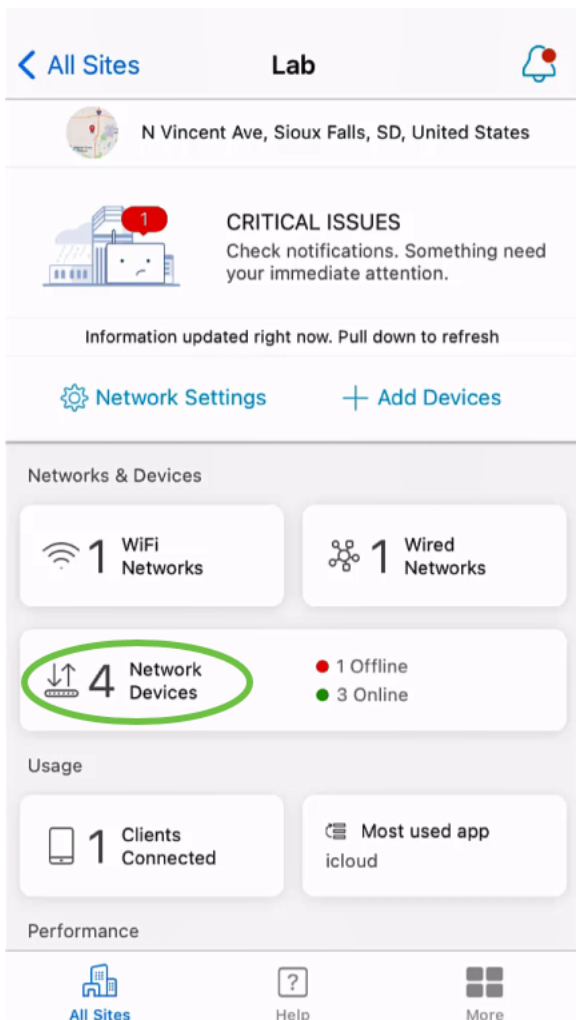


Schritt 2

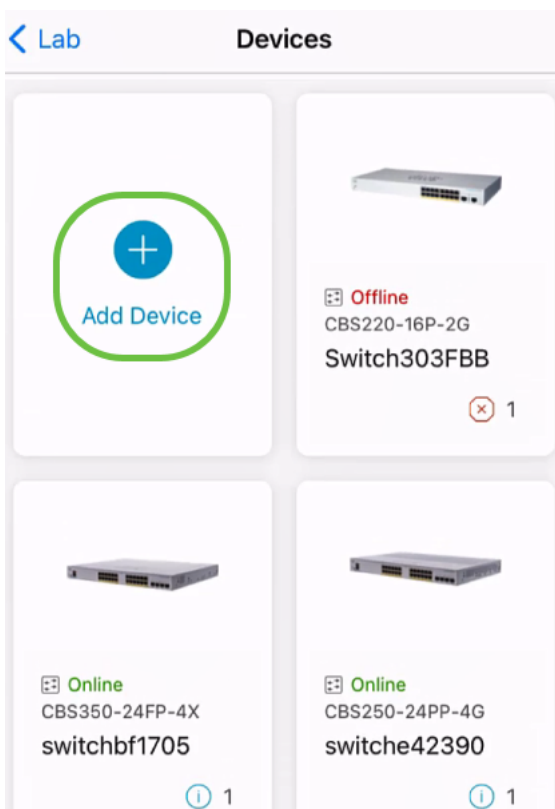
Es gibt zwei Möglichkeiten, ein neues Gerät hinzuzufügen. Klicken Sie auf der Seite Site auf **+ Geräte hinzufügen**.



Sie können auch zum Abschnitt **"Netzwerkgeräte"** navigieren.



Tippen Sie auf **Gerät hinzufügen**.



Schritt 3

Klicken Sie auf **Erste Schritte**.



Connect your devices

Before we proceed, please make sure that all the devices you want to add to Lab have been plugged in.

Get Started

Don't show this to me again

Schritt 4

In diesem Beispiel wird ein Mesh-Extender mithilfe des QR-Codes hinzugefügt. Klicken Sie auf **Mesh Extender mithilfe eines QR-Codes oder Strichcodes hinzufügen**.

Found 0 device

We automatically discovered the following list of devices. Ensure the checkbox is selected for each device you would like to add to your site (Lab).

DISCOVERED DEVICES



Can't see the device you are looking for?

Add mesh extenders using a QR code or barcode

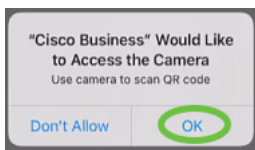
Additional access points may take a few minutes to appear

Add 0 device

Die Kamera Ihres Geräts wird für diesen Prozess verwendet.

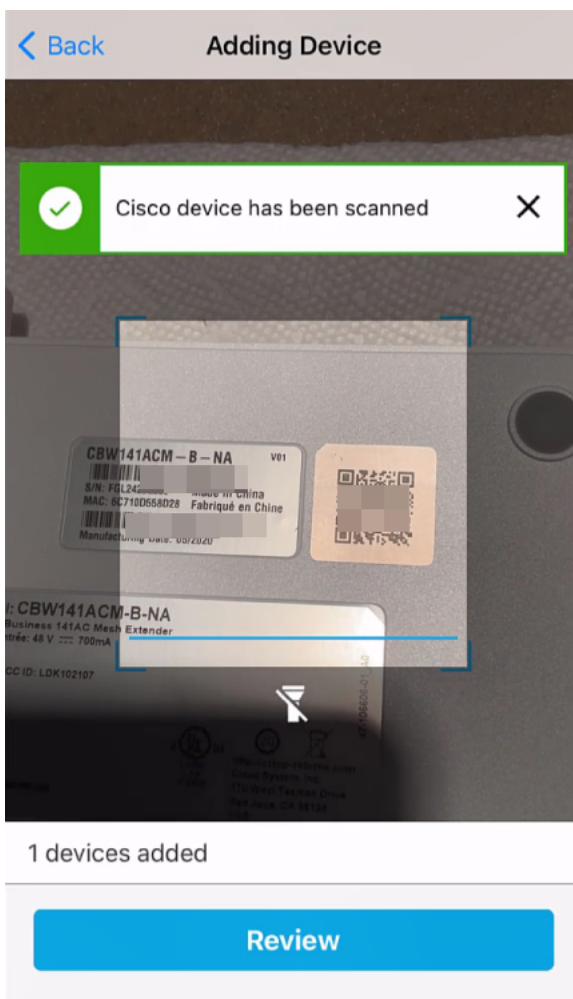
Schritt 5

Klicken Sie auf **OK**, um den Zugriff auf die Kamera zuzulassen.



Schritt 6

Scannen Sie den *QR-Code* des Geräts mit der Kamera. Sie erhalten eine Benachrichtigung, sobald das Gerät erfolgreich gescannt wurde. Klicken Sie auf **Prüfen**, um fortzufahren.



Schritt 7

Stellen Sie sicher, dass das Kontrollkästchen für das Gerät aktiviert ist. Klicken Sie auf **Gerät hinzufügen**.

Found 0 device

We automatically discovered the following list of devices. Ensure the checkbox is selected for each device you would like to add to your site (Lab).

DISCOVERED DEVICES



ADDED MANUALLY

<input checked="" type="checkbox"/>		Mesh 4 PID: CBW141ACM-B-NA MAC Address: 6C:71:0D:55:8D:28 Serial No: FGL2420L25J
-------------------------------------	-----------------------------------------------------------------------------------	--------------------------------------------------------------------------------------------------

Can't see the device you are looking for?

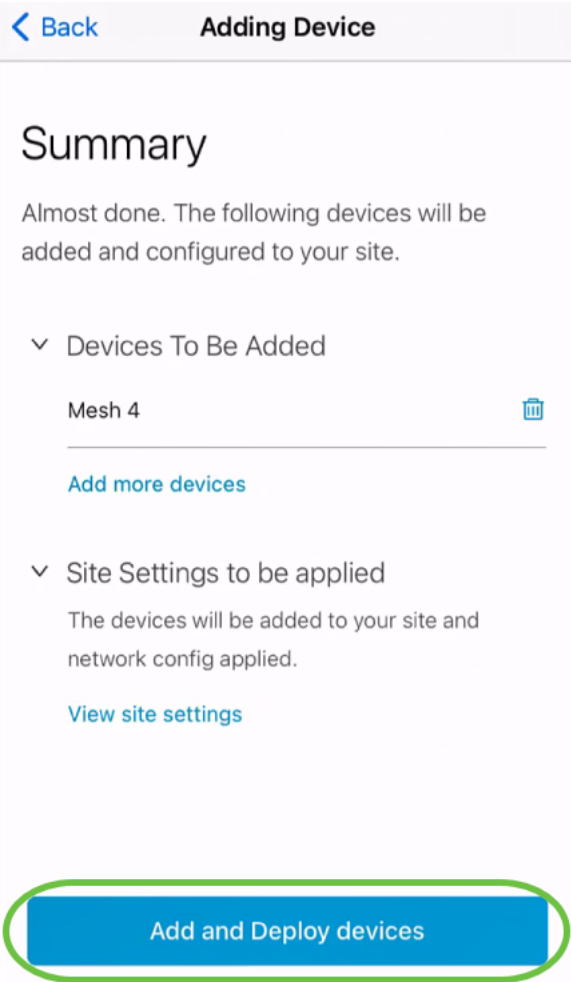
[Add mesh extenders using a QR code or barcode](#)

Additional access points may take a few minutes to appear

Add 1 device

Schritt 8

Klicken Sie auf **Geräte hinzufügen und bereitstellen**, um fortzufahren.



Der Bildschirm zeigt den Fortschritt beim Hinzufügen des Geräts an.

Adding Device

Adding Devices

About **0 second** remaining



ciscoAp
Serial No. FGL2418L85F



Device Added

100%



Mesh 4
Serial No. FGL2420L25J



Device Added

100%



Adding devices. Do not quit or minimize the app till it's done

Schritt 9

Klicken Sie auf **Fertig**.

Add Devices



Done! Your Devices have been Deployed.

Good news! You've successfully deployed your devices.

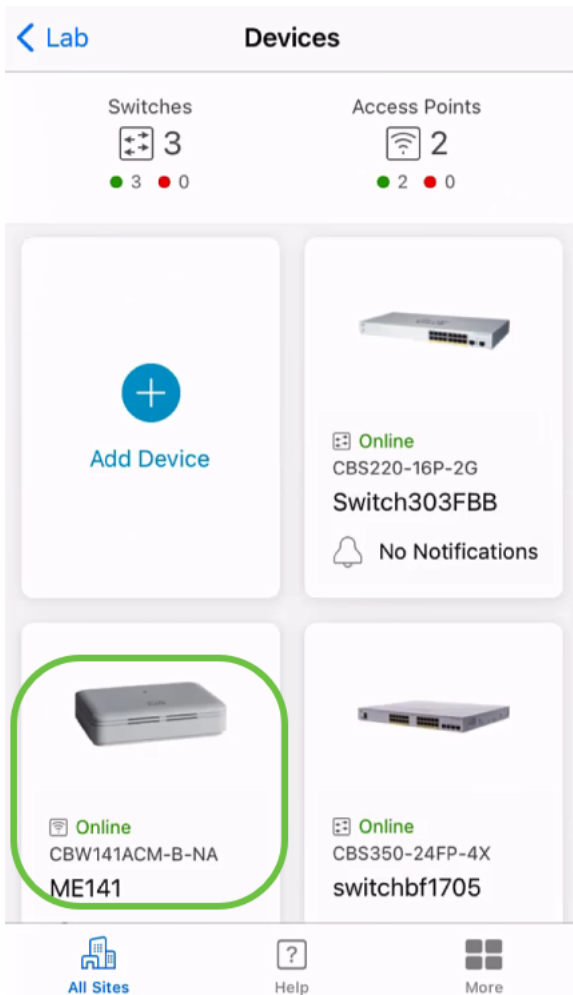
What's Next?

[See list of added devices](#)

Done

Schritt 10

Das Gerät wird nach einigen Minuten *online* angezeigt.



Der Vorgang kann länger dauern, wenn das Gerät während des Konfigurationsprozesses ein Firmware-Update benötigt.

Gerät löschen

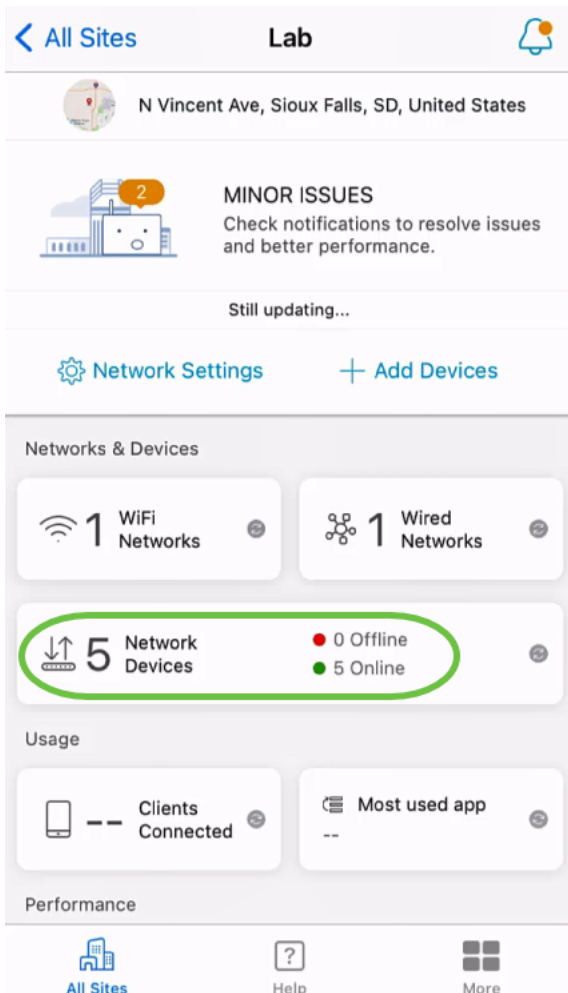
Schritt 1

Starten Sie die Cisco Business Mobile-App.



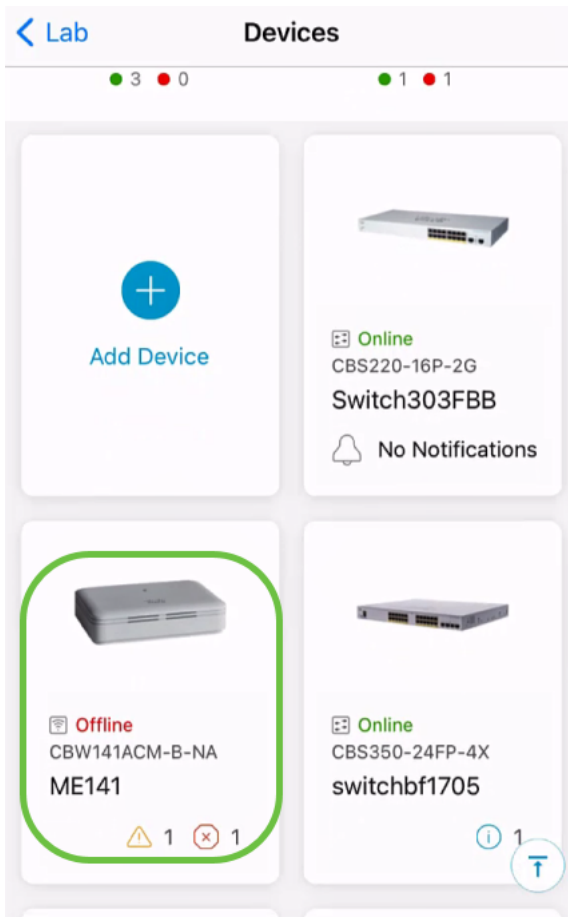
Schritt 2

Navigieren Sie im Abschnitt *Sites* zu **Netzwerkgeräte**.



Schritt 3

Um ein Gerät zu löschen, sollte es offline sein. Schalten Sie zuerst das Gerät aus, und warten Sie, bis die App anzeigt, dass es offline ist. Tippen Sie auf das Gerät, das Sie löschen möchten. In diesem Beispiel wird der Mesh-Extender ausgewählt.



Schritt 4

Wählen Sie **Aktionen** aus.

< Devices ME141 **Actions**

Cisco Business Mobile

Getting New Data from Device

● Offline

Mesh Extender
CBW141ACM-B-NA
192.168.1.132 [More](#)

Updating information...

2 Notifications 1 1

Network Connections

Connected to AP6C71.0D54.064C

Connected Via Radio 5GHz

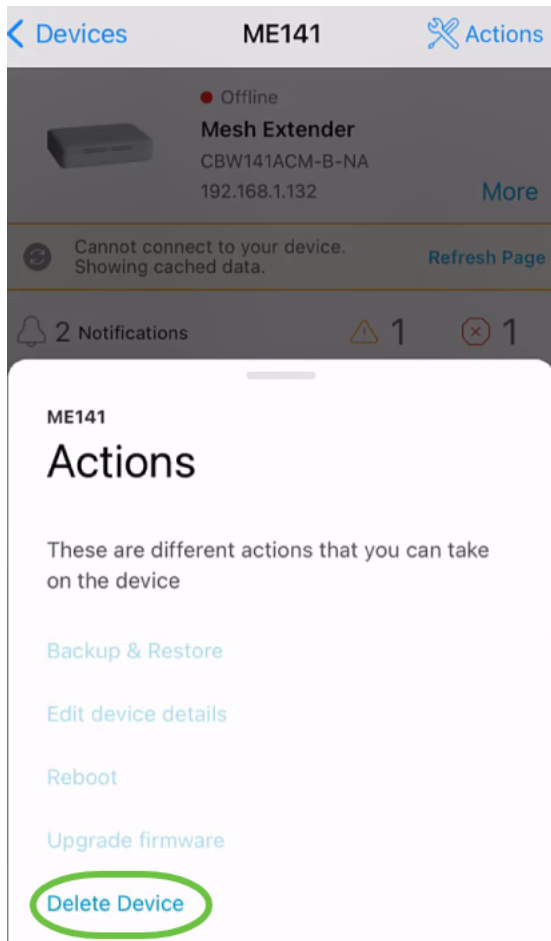
Usage

0 Connected Devices 0 Bytes Over 29 minutes

2.4 GHz 5 GHz

Schritt 5

Wählen Sie **Gerät löschen** aus.



Schritt 6

Klicken Sie auf **Löschen**.

Delete Device

Delete action will permanently delete **ME141** from **Lab**

ME141

Serial Number: FGL2420L25J



Cancel

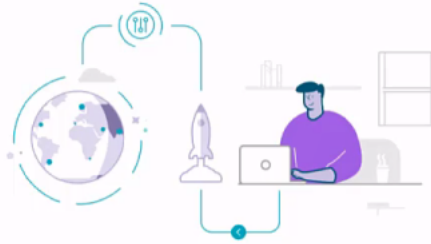
Delete

Sie können ein Gerät, das online ist, nicht löschen.

Schritt 7

Klicken Sie auf **Fertig**.

Delete



Done! Your device has been deleted.

Access Point - ME141

Serial Number: FGL2420L25J

What's Next?

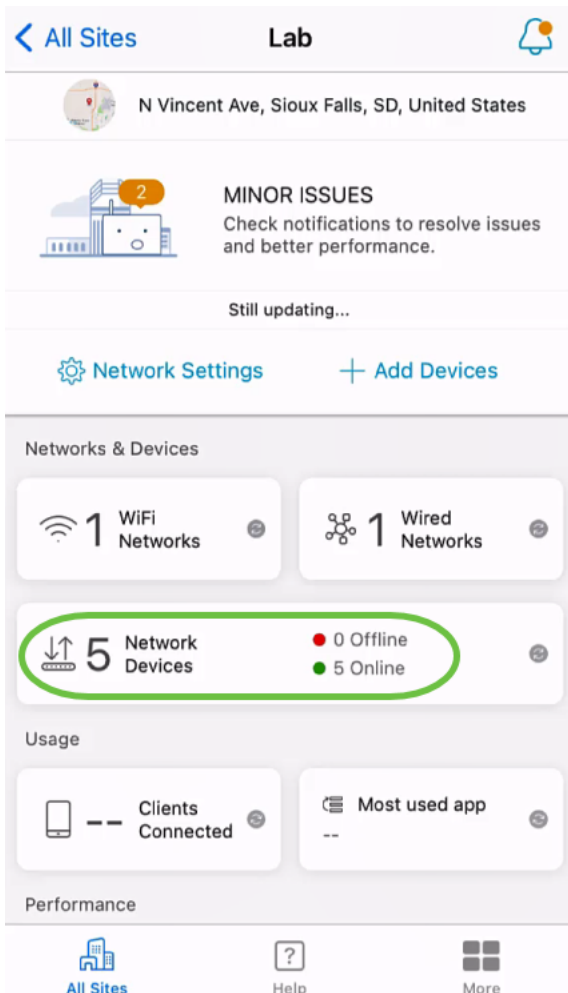
[Reset Device Factory Settings to Default](#)

Done

Gerätedetails bearbeiten

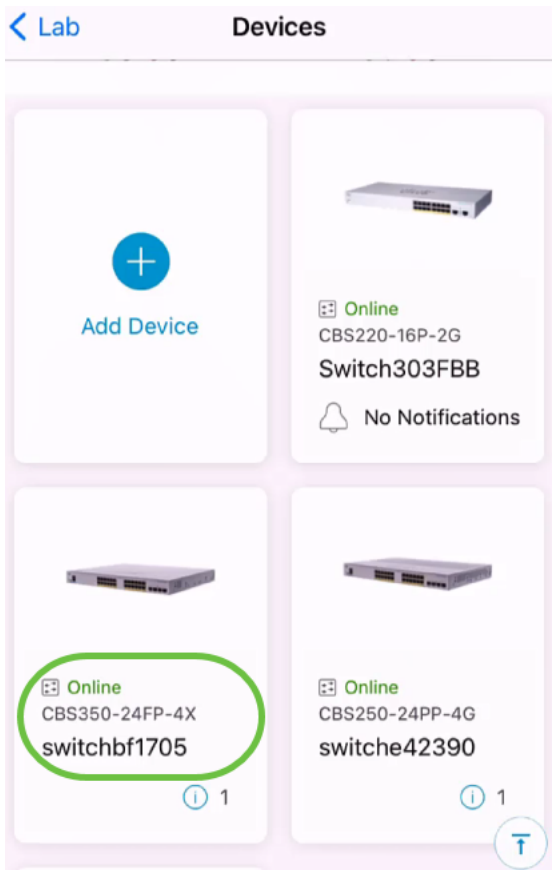
Schritt 1

Klicken Sie auf der Startseite auf **Netzwerkgeräte**.



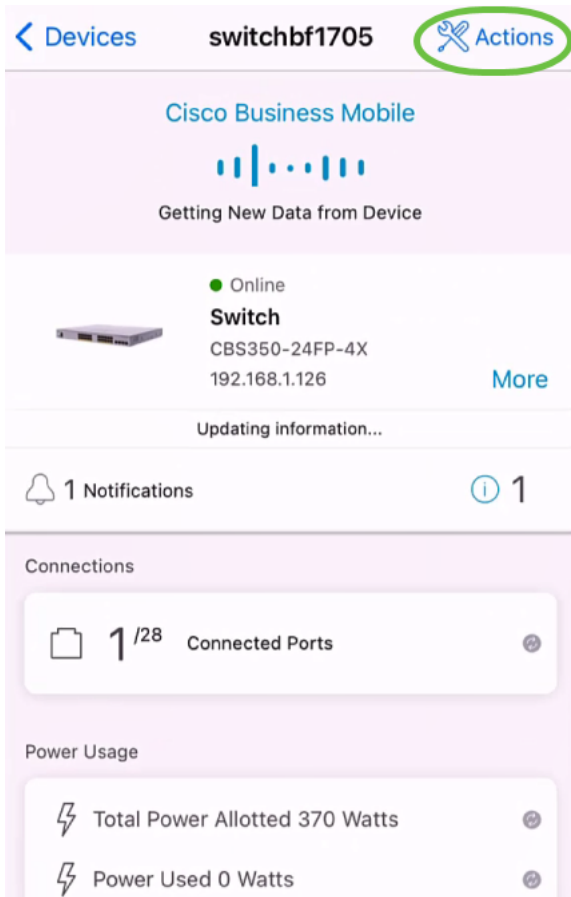
Schritt 2

Klicken Sie auf das Gerät, das Sie bearbeiten möchten. In diesem Beispiel ist **switchbf1705** ausgewählt.



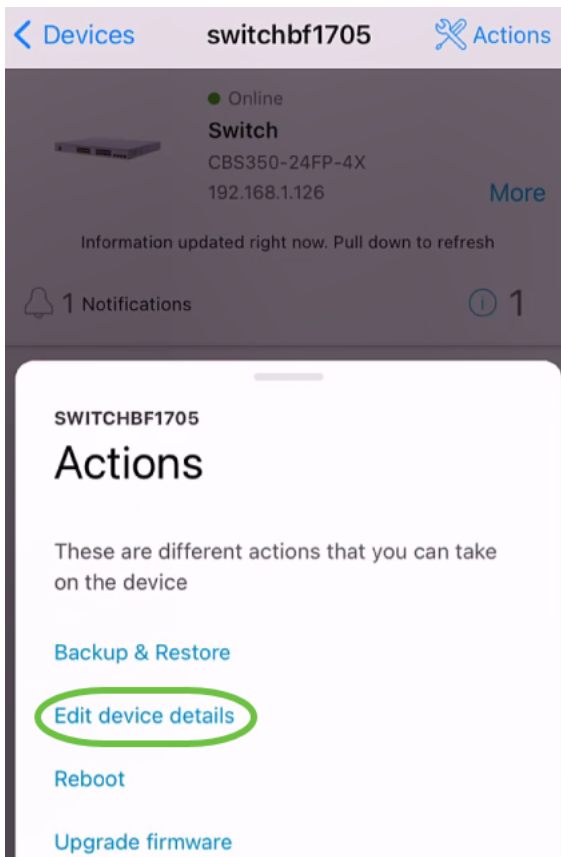
Schritt 3

Klicken Sie auf die Schaltfläche **Aktionen**.



Schritt 4

Wählen Sie **Gerätedetails bearbeiten** aus der Liste aus.



Schritt 5

Das einzige Detail, das Sie ändern können, ist der *Hostname*. In diesem Beispiel wird es in **CBS350** geändert. Klicken Sie auf **Fertig**.



SWITCH
switchbf1705

Status ● Online
Model CBS350-24FP-4X
IP Address 192.168.1.126

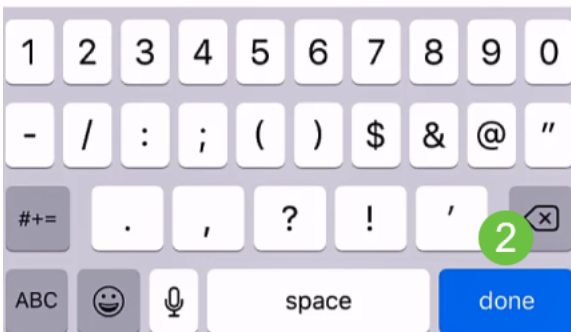
Hostname

This is the name for the device. Choose a name that will help you identify the device easily.

Hostname

CBS350

1



Der neue Hostname wird im Abschnitt *Geräte* angezeigt.



Add Device



Online
CBS220-16P-2G
Switch303FBB
No Notifications



Online
CBS350-24FP-4X
CBS350

1



Online
CBS250-24PP-4G
switche42390

1



T

Fazit

So einfach! Mit der Cisco Business Mobile-App können Sie Geräte in einfachen Schritten hinzufügen, löschen oder bearbeiten.

Sie benötigen weitere Artikel zur Cisco Business Mobile-Anwendung? Schau nicht weiter! Klicken Sie auf eines der Tags unten, um direkt zu diesem Thema zu gelangen. Viel Spaß!

[Übersicht](#) [Tag Null](#) [Fehlerbehebung](#) [Hilfe-Seite](#) [Firmware aktualisieren](#) [Gerät neu starten](#) [Debug-Protokolle](#)