

Permanente Lizenzreservierung auf CSRv konfigurieren - Offline-Lizenzaktivierung

Inhalt

[Einleitung](#)

[Voraussetzungen](#)

[Anforderungen](#)

[Verwendete Komponenten](#)

[Hintergrundinformationen](#)

[Konfigurieren](#)

[Überprüfung](#)

[Problemumgehung](#)

Einleitung

Dieses Dokument beschreibt, wie die CSRv-Lizenzierung mithilfe der Offline-Methode der Permanent License Reservation (PLR) aktiviert wird.

Voraussetzungen

Unter der Annahme, dass ein CSRv in einer virtuellen Umgebung gehostet wird.

Anforderungen

Cisco empfiehlt, dass Sie über Kenntnisse in folgenden Bereichen verfügen:

- Konsolenzugriff auf den CSRv
- Smart Account/virtuelles Konto
- Erwerb der erforderlichen Lizenzen oder Berechtigungen zum Hinzufügen der Lizenzen

Verwendete Komponenten

Die Informationen in diesem Dokument basieren auf CSR1000v 17.3.3.

Die Informationen in diesem Dokument beziehen sich auf Geräte in einer speziell eingerichteten Testumgebung. Alle Geräte, die in diesem Dokument benutzt wurden, begannen mit einer gelöschten (Nichterfüllungs) Konfiguration. Wenn Ihr Netzwerk in Betrieb ist, stellen Sie sicher, dass Sie die potenziellen Auswirkungen eines Befehls verstehen.

Hintergrundinformationen

Oft in einer Public Cloud oder beim Testen müssen Sie Ihre Bereitstellung testen, die einen Durchsatz von mehr als 1 Mbit/s erfordert. Der Standard-Testdurchsatz von CSR1000v wird auf 1

Mbit/s gedrosselt.

In diesem Dokument finden Sie auch eine Problemumgehung zum Kopieren von Autorisierungscode, bei dem eine Dateiübertragung eingeschränkt oder nicht verfügbar ist.

Konfigurieren

Schritt 1: Lizenzierung festlegen

Verweisen Sie auf den Link.

https://www.cisco.com/c/en/us/td/docs/routers/csr1000/software/configuration/b_CSR1000v_Configuration_Guide/b_CSR1000v_Configuration_Guide_chapter_01000.html#con_1055118, und navigieren Sie zu Tabelle 4. in diesem Link "Cisco CSR 1000v Network Stack Licenses" (Netzwerkstapellizenzen für Cisco CSR 1000v). Wählen Sie Ihre gewünschte Lizenz aus oder erwerben Sie sie.

Für diesen Leitfaden wählen Sie CSR-500M-AX. Die Unterschiede zwischen den einzelnen Paketen und den Stufen finden Sie hier.

https://www.cisco.com/c/en/us/td/docs/routers/csr1000/software/configuration/b_CSR1000v_Configuration_Guide/b_CSR1000v_Configuration_Guide_chapter_01000.html#con_993810

Lizenzzuordnung basierend auf Paket

CSR 1000v- oder Cisco ISRV-Lizenzpaket Cisco DNA-Lizenzpaket

IP Base, Sicherheit

Grundlagen des Netzwerks

APX, AX

Netzwerkvorteil

Lizenzzuordnung basierend auf Durchsatz

Durchsatz

Tier

10 Mbit/s

Tier 0 (T0)

50 Mbit/s, 100 Mbit/s

Tier 1 (T1)

250 Mbit/s, 500 Mbit/s, 1 Gbit/s

Tier 2 (T2)

2,5 Gbit/s, 5 Gbit/s, 10 Gbit/s

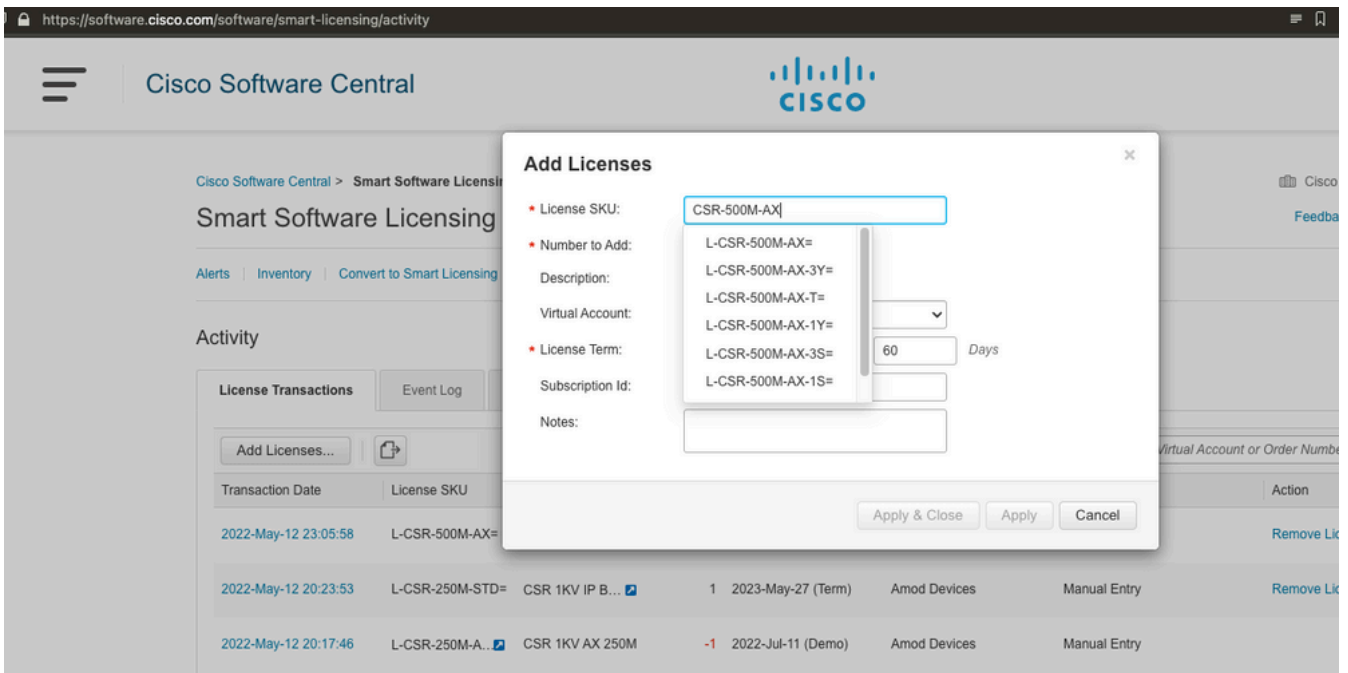
Tier 3 (T3)

Schritt 2: Fügen Sie dem Smart Account die gewünschte Lizenz hinzu.

Navigieren Sie zu <https://software.cisco.com/software/smart-licensing/activity>.

Anmerkung: Dieser Link ist aufgrund Ihrer Berechtigung nicht verfügbar. Wenn auf den Link nicht zugegriffen werden kann, wird ein Serviceticket erstellt, und das TAC/Account-Team würde Ihnen helfen.

Klicken Sie auf **Lizenzen hinzufügen**. Suchen Sie nach Lizenz-SKU.



Schritt 3: Aktivieren intelligenter Reservierungen und Generieren von Anforderungscode
Melden Sie sich bei CSRv an, und konfigurieren Sie diese Konfigurationen, um intelligente Reservierungen zu aktivieren.

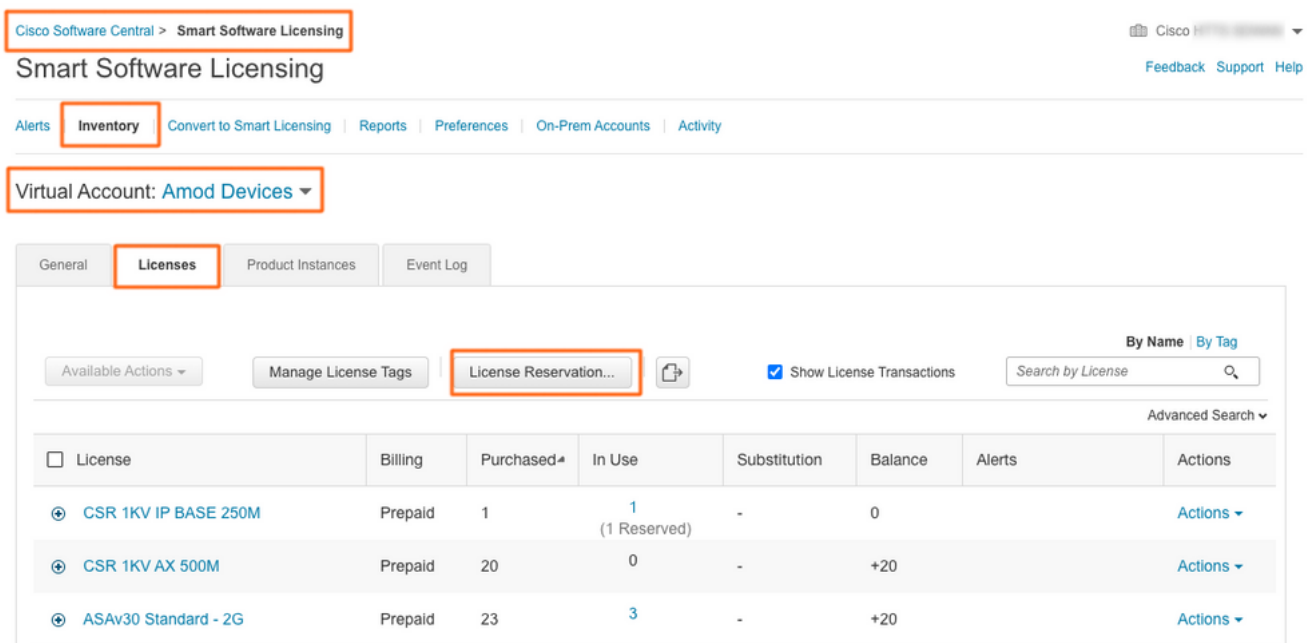
```
Branch_WAN(config)#license smart enable Branch_WAN(config)#license smart reservation
```

Generieren Sie Anforderungscode.

```
Branch_WAN#license smart reservation request all Enter this request code in the Cisco Smart Software Manager portal: UDI: PID:CSR1000V,SN:91T54Q***3W Request code: CB-ZCSR1000V:91T54Q***W-AB5n***t-5E
```

Schritt 4: Autorisierungscode erstellen

Navigieren Sie zu <https://software.cisco.com/software/smart-licensing/inventory>. Wählen Sie das entsprechende virtuelle Konto aus, und klicken Sie auf **Lizenzreservierung**.



Folgen Sie dem Assistenten.

Smart License Reservation

STEP 1

Enter Request Code

STEP 2

Select Licenses

STEP 3

Review and Confirm

STEP 4

Authorization Code

You can reserve licenses for product instances that cannot connect to the Internet for security reasons. You will begin by generating a Reservation Request Code from the product instance. To learn how to generate this code, see the configuration guide for the product being licensed.

Once you have generated the code:

- 1) Enter the Reservation Request Code below
- 2) Select the licenses to be reserved
- 3) Generate a Reservation Authorization Code
- 4) Enter the Reservation Authorization Code on the product instance to activate the features

• Reservation Request Code:

CB-ZCSR1000V:91T54-5E

Upload File

Browse

Upload

Cancel

Next

Smart License Reservation

STEP 1 ✓

Enter Request Code

STEP 2

Select Licenses

STEP 3

Review and Confirm

STEP 4

Authorization Code

Product Instance Details

Product Type: CSR1KV
UDI PID: CSR1000V
UDI Serial Number: 91T54

Licenses to Reserve

In order to continue, ensure that you have a surplus of the licenses you want to reserve in the Virtual Account.

- Reserve a specific license

License	Expires	Purchased	Available	Reserve
CSR 1KV AX 500M <small>CSR 1KV AX 500M</small>	2027-Apr-16	20	19	<input type="text" value="1"/>

Cancel

Next

Smart License Reservation



✓ The Reservation Authorization Code below has been generated for this product instance. Enter this code into the Smart Licensing settings for the product, to enable the licensed features.

Product Instance Details

Product Type: CSR1KV
UDI PID: CSR1000V
UDI Serial Number: 91T54

Authorization Code:

```
<specificPLR><authorizationCode><flag>A</flag><version>C</version><pid>45062b.../pid><timestamp>165241101165</timestamp><entitlements>
<entitlement><tag>regid.2014-05.com.cisco.ax_500M,1.0_66e10795-1655-4d32-81c4-7d34821c7412</tag><count>1</count><startDate>2022-May-12 UTC</startDate><endDate>...-16
UTC</endDate><licenseType>TERM</licenseType><displayName>CSR 1KV AX 500M</displayName><tagDescription>CSR 1KV AX 500M</tagDescription><subscriptionID></subscriptionID>
<entitlement></entitlements></authorizationCode>
<signature>MEYCIQCCjRogPG...IHHiyo*2w9AnECNonjAWX7minYhBkIMQPvPcfxvn/YK</signature><udi>P:CSR1000V.S:91T54QSDQ3W</udi>
</specificPLR>
```

To learn how to enter this code, see the configuration guide for the product being licensed

Download as File Copy to Clipboard Close

Notieren Sie sich diesen Code, oder laden Sie ihn als Datei herunter.

Schritt 5: Autorisierungscode installieren

Übertragen Sie die Datei auf CSRv, und folgen Sie dem Befehl, wie gezeigt, um CSRv auf den erworbenen Durchsatz zu aktivieren.

```
Branch_WAN#license smart reservation install file bootflash:auth.lic % use 'platform hardware
throughput level MB' CLI to request throughput license Reservation install file successful Last
Confirmation code UDI: PID:CSR1000V,SN:91T54***3W Confirmation code: 3c3**c2 Branch_WAN#
```

Ändern Sie den Durchsatz auf die entsprechende Lizenzstufe.

```
Branch_WAN(config)#platform hardware throughput level MB 500 Branch_WAN(config)# *May 13
03:28:47.159: %SMART_LIC-5-SLR_IN_COMPLIANCE: The entitlement regid.2014-
05.com.cisco.ax_500M,1.0_66e10795-1655-4d32-81c4-7d34821c7412 in use on this device is
authorized *May 13 03:28:47.162: %VXE_THROUGHPUT-6-LEVEL: Throughput level has been set to
500000 kbps
```

Überprüfung

Überprüfen Sie Ihre Lizenz.

```
Branch_WAN#show license summary Smart Licensing is ENABLED License Reservation is ENABLED
Registration: Status: REGISTERED - SPECIFIC LICENSE RESERVATION Export-Controlled Functionality:
ALLOWED License Authorization: Status: AUTHORIZED - RESERVED License Usage: License Entitlement
Tag Count Status -----
prem_500M (ax_500M) 1 AUTHORIZED Branch_WAN#show platform hardware throughput level The current
throughput level is 500000 kb/s
```

Problemlösung

Verwenden Sie diese Problemlösung, falls Sie die Datei nicht verschieben oder den Autorisierungscode nicht vollständig einfügen können. Das Cisco Terminal hat eine feste Breite, die dazu führen kann, dass der Autorisierungscode abgeschnitten wird. Verwenden Sie die

Problemumgehung wie gezeigt. Vermeiden Sie Leerzeichen oder neue Zeilen. Teilen Sie Ihren Autorisierungscode in vier Sitzungen mit maximal 200 Zeichen auf.

```
Branch_WAN#tclsh puts [open "bootflash:auth.lic" w+] { } tclquit Branch_WAN#more  
bootflash:auth.lic
```