



WebEx Hızlı Erişim Araçları'nın Toplu Uygulanması için BT Yönetici Kılavuzu: Kurulum Kılavuzu

İlk Yayınlama Tarihi: 48" wdcv4238

Son Değişirme Tarihi: 37"P kucp"4238

Americas Headquarters

Cisco Systems, Inc.
170 West Tasman Drive
San Jose, CA 95134-1706
USA
<http://www.cisco.com>
Tel: 408 526-4000
800 553-NETS (6387)
Fax: 408 527-0883

THE SPECIFICATIONS AND INFORMATION REGARDING THE PRODUCTS IN THIS MANUAL ARE SUBJECT TO CHANGE WITHOUT NOTICE. ALL STATEMENTS, INFORMATION, AND RECOMMENDATIONS IN THIS MANUAL ARE BELIEVED TO BE ACCURATE BUT ARE PRESENTED WITHOUT WARRANTY OF ANY KIND, EXPRESS OR IMPLIED. USERS MUST TAKE FULL RESPONSIBILITY FOR THEIR APPLICATION OF ANY PRODUCTS.

THE SOFTWARE LICENSE AND LIMITED WARRANTY FOR THE ACCOMPANYING PRODUCT ARE SET FORTH IN THE INFORMATION PACKET THAT SHIPPED WITH THE PRODUCT AND ARE INCORPORATED HEREIN BY THIS REFERENCE. IF YOU ARE UNABLE TO LOCATE THE SOFTWARE LICENSE OR LIMITED WARRANTY, CONTACT YOUR CISCO REPRESENTATIVE FOR A COPY.

The Cisco implementation of TCP header compression is an adaptation of a program developed by the University of California, Berkeley (UCB) as part of UCB's public domain version of the UNIX operating system. All rights reserved. Copyright © 1981, Regents of the University of California.

NOTWITHSTANDING ANY OTHER WARRANTY HEREIN, ALL DOCUMENT FILES AND SOFTWARE OF THESE SUPPLIERS ARE PROVIDED "AS IS" WITH ALL FAULTS. CISCO AND THE ABOVE-NAMED SUPPLIERS DISCLAIM ALL WARRANTIES, EXPRESSED OR IMPLIED, INCLUDING, WITHOUT LIMITATION, THOSE OF MERCHANTABILITY, FITNESS FOR A PARTICULAR PURPOSE AND NONINFRINGEMENT OR ARISING FROM A COURSE OF DEALING, USAGE, OR TRADE PRACTICE.

IN NO EVENT SHALL CISCO OR ITS SUPPLIERS BE LIABLE FOR ANY INDIRECT, SPECIAL, CONSEQUENTIAL, OR INCIDENTAL DAMAGES, INCLUDING, WITHOUT LIMITATION, LOST PROFITS OR LOSS OR DAMAGE TO DATA ARISING OUT OF THE USE OR INABILITY TO USE THIS MANUAL, EVEN IF CISCO OR ITS SUPPLIERS HAVE BEEN ADVISED OF THE POSSIBILITY OF SUCH DAMAGES.

Any Internet Protocol (IP) addresses and phone numbers used in this document are not intended to be actual addresses and phone numbers. Any examples, command display output, network topology diagrams, and other figures included in the document are shown for illustrative purposes only. Any use of actual IP addresses or phone numbers in illustrative content is unintentional and coincidental.

Cisco and the Cisco logo are trademarks or registered trademarks of Cisco and/or its affiliates in the U.S. and other countries. To view a list of Cisco trademarks, go to this URL: <http://www.cisco.com/go/trademarks>. Third-party trademarks mentioned are the property of their respective owners. The use of the word partner does not imply a partnership relationship between Cisco and any other company. (1110R)

© 2016 Cisco Systems, Inc. All rights reserved.



İÇİNDEKİLER

Giriş 1

Genel Bakış 1

WebEx Hızlı Erişim Araçları Özellikler Listesi 1

WebEx Hızlı Erişim Araçları Paketleri 2

Normal Kurulum 3

Yönetici Tarafından Sessiz Kurulum 5

Yönetici Genel Bakışı Kullanarak Sessiz Kurulum 5

Sessiz Kurulum için Komut Satırını Kullanma 5

Hızlı Erişim Araçları Bayrakları Tablosu 6

Sessiz Kaldırma için Komut Satırını Kullanma 7

SMS Kullanarak Sessiz Kurulum 9

SMS Genel Bakış Kullanarak Sessiz Kurulum 9

Sessiz Kurulum ve Kaldırma için Kısıtlamalar 9

Sistem Başına SMS Katılımsız Program Kullanarak WebEx Hızlı Erişim Araçlarını Tanıtın 10

Sistem Başına SMS Katılımsız Program Kullanarak Hızlı Erişim Araçları Bileşenlerini

Kaldırma 21

Sistem Başına SMS Katılımsız Program Kullanarak Hızlı Erişim Araçları Bileşenlerini Ekleme 22

Sistem Başına SMS Kaldırma Programını Kullanarak Hızlı Erişim Araçlarını Kaldırma 25

WebEx Hızlı Erişim Araçlarının Yeni Sürümünü Güncelleştirmek için Programı Tanıtma 25

Açıklamaya Bakarak Paket Oluşturma 26

Yönetici Aracını Kullanarak WebEx Notes Komutlarını Kurma 31

WebEx Lotus Notes Entegrasyonu Yönetici Aracını Yükleme 31

Yeni Posta Şablonu Oluşturma 32

Yeni Oluşturulmuş WebEx Posta Şablonunu Bir veya Daha Fazla Kullanıcıya Atama 34

Tek bir Kullanıcıya Yeni WebEx Şablonu Atama 34

WebEx Lotus Notes Entegrasyon Şablonunu Birden Çok Kullanıcıya Atama 35

Lotus Notes Entegrasyon Aracı ve Şablonları 39

WebEx Lotus Notes Entegrasyonu Yönetici Aracı—nwinstal komutunu kullanma 39

WebEx Lotus Notes Entegrasyon Postası Şablon Dosyasını Silme 41

Bilinen Sorunlar 43

Bilinen Sorunlar 43

Kayıt ve Yüklenen Dosyalar 45

Kayıt ve Yüklenen Dosyalar 45



BÖLÜM

1

Giriş

- [Genel Bakış, sayfa 1](#)
- [WebEx Hızlı Erişim Araçları Özellikler Listesi, sayfa 1](#)
- [WebEx Hızlı Erişim Araçları Paketleri, sayfa 2](#)
- [Normal Kurulum, sayfa 3](#)

Genel Bakış

Bu belge, WebEx Hızlı Erişim Araçlarının kurulumdaki görevlerini organizasyonunuzun anlamasına yardımcı olmak için tasarlanmıştır. Pek çok türden kurulumları içeren, tekli bilgisayar kurulumunu ve Microsoft Systems Management Server (SMS) kullanan büyük çaplı kurulumları içeren kapsamlı bir kılavuzdur.

WebEx Hızlı Erişim Araçları Özellikler Listesi

- WebEx Outlook Entegrasyonu
- WebEx Lotus Notes entegrasyonu
- WebEx Hızlı Erişim Araçları paneli
 - Microsoft Windows sağ tık menüleri
 - Microsoft Office için WebEx araç çubuğu
 - Microsoft Excel
 - Microsoft PowerPoint
 - Microsoft Word
 - Internet Explorer ile WebEx entegrasyonu
 - WebEx ile Firefox entegrasyonu (sürüm 42 ve daha eski)
- Webex anlık ileti entegrasyonu

- Microsoft Office Communicator
- Lotus Sametime
- Skype

WebEx Hızlı Erişim Araçları Paketleri

Microsoft Outlook Kullanıcıları

ptools.msi: Bu paket, WebEx Hızlı Erişim Araçlarının tüm bileşenlerini içerir.

IBM Lotus Notes Kullanıcıları

BT toplu dağıtım için:

Lotus Notes için WebEx Hızlı Erişim Araçları, iki parçadan oluşur, kullanıcının posta veritabanındaki Domino sunucusunda WebEx komutu ve kullanıcının bilgisayarındaki Notes klasöründe WebEx ikili dosyalar:

- **ptdomtl.msi**: Bu kurulum paketinde, Lotus Notes'a entegrasyon için WebEx Yönetici Aracı vardır. WebEx komutunu posta şablonuna girer. Bu yükleyici, Domino yöneticisi tarafından kullanılması içindir. Daha fazla bilgi için bkz. [WebEx Lotus Notes Entegrasyonu Yönetici Aracını Yükleme, sayfa 31](#).
- **ptoolsniclient.msi**: Bu kurulum paketinde WebEx Hızlı Erişim Araçlarının ikili tüm bileşenleri bulunur.
- **ptoolsni.msi**: Bu kurulum paketinde, WebEx Hızlı Erişim Araçlarının tüm bileşenleri bulunur ve kullanıcının Notes'ta Yönetici veya Tasarımcı ayrıcalıkları varsa WebEx komutu girilebilir. Bu kurulum paketini kullanmanın tek sakıncası kullanıcının e-posta şablonunun kısmen kilitlemesi ve Domino yöneticisi tarafından yenilenememesidir.

Tekli Yükleme

WebEx site yöneticiniz, hangi paketin kullanılacağını belirler. WebEx site yönetimi seçeneklerinde **Domino sunucusundaki posta şablonunu kullanıcının güncelleştirmesine izin verme** seçeneği tercih edilmişse WebEx indirme sayfasında **ptoolsniclient.msi** kullanılır, bu seçenek tercih edilmişse WebEx indirme sayfasında **ptoolsni.msi** kullanılır. Aşağıdaki resimde site yönetimi seçeneklerinin Hızlı Erişim Araçları sayfasından erişilebilen bu seçenek gösterilir:

Integrations

Select the programs with which you want to install WebEx Productivity Tools:

Microsoft Outlook

IBM Lotus Notes

Do not allow user to update mail template on Domino server

Normal Kurulum

Her etki alanı kullanıcısı, MSI paketini doğrudan çalıştırarak WebEx Hızlı Erişim Araçlarını kendi masaüstünde kurabilir. Kullanıcıların Hızlı Erişim Araçlarını kurmaları için bilgisayarlarında yönetici ayrıcalıklarına sahip olmaları gerekir.



BÖLÜM 2

Yönetici Tarafından Sessiz Kurulum

- [Yönetici Genel Bakışı Kullanarak Sessiz Kurulum, sayfa 5](#)
- [Sessiz Kurulum için Komut Satırını Kullanma, sayfa 5](#)
- [Hızlı Erişim Araçları Bayrakları Tablosu, sayfa 6](#)
- [Sessiz Kaldırma için Komut Satırını Kullanma, sayfa 7](#)

Yönetici Genel Bakışı Kullanarak Sessiz Kurulum

Etki alanı yöneticisiyseniz kullanıcının bilgisayarında oturum açıp sessiz modu kullanarak normal bir kullanıcının WebEx Hızlı Erişim Araçlarını kurmasına veya kaldırmasına yardımcı olabilirsiniz.



Önemli

WebEx Hızlı Erişim Araçlarının daha eski bir sürümünü sessiz kurmuş ve daha üst bir sürüme yükseltmeyi düşünen müşteriler öncelikle sessiz kaldırma yapmalı ve sonra yeni sürümü sessiz kurmalıdır.

Sessiz Kurulum için Komut Satırını Kullanma

Etki alanı yöneticisiyseniz komut satırını kullanarak WebEx Hızlı Erişim Araçlarını kurmak üzere şu adımları takip edin.

Yordam

- Adım 1** Kullanıcının bilgisayarında oturum açın.
- Adım 2** MSI paketini bir yere indirin ve Windows Komut İstemini açın. Windows Vista'da açmak için "yönetici olarak çalıştır"ı kullanmalısınız.
- Adım 3** WebEx Hızlı Erişim Araçlarını sessiz kurmak için MSI komutunu çalıştırın. Kurulumdan sonra bilgisayarın yeniden başlatılması önerilir.

Sessiz Kurma için Komut Satırını Kullanma Örneği

Bu örnek komutta MSI paketi **ptoolsniclient.msi** ile tüm bileşenlerin nasıl kurulacağı gösterilir:

```
msiexec.exe /q /i "ptoolsniclient.msi" SITEURL="https://sample.webex.com" OI=1 NI=1 OC=1 OFFICE=1 IE=1 FIREFOX=1 RMENU=1 SKYPE=1 SAMETIME=1
```

Bu örnek komutta MSI paketi **ptools.msi** ile tüm bileşenlerin nasıl kurulacağı gösterilir:

```
msiexec.exe /q /i "ptools.msi" SITEURL="https://sample.webex.com" OI=1 OC=1 OFFICE=1 IE=1 FIREFOX=1 RMENU=1 SKYPE=1 SAMETIME=1
```

Toplu dağıtım için SCCM kullanıyorsanız /qb parametresini de kullanabilirsiniz. Toplu dağıtım sırasında bu parametrenin kullanılması, kullanıcıların kurulum süresini görmelerini sağlar.

Bu örnek komutta MSI paketi **ptools.msi** ile tüm bileşenlerin nasıl kurulacağı gösterilir:

```
msiexec.exe /qb /i "ptools.msi" SITEURL="https://sample.webex.com" OI=1 OC=1 OFFICE=1 IE=1 FIREFOX=1 RMENU=1 SKYPE=1 SAMETIME=1
```

Hızlı Erişim Araçları Bayrakları Tablosu

Parametre Adı	Değer (Varsayılan?)	Açıklama
OI	1	Outlook Entegrasyonunu Etkinleştir
	0 (Varsayılan)	Outlook Entegrasyonunu Devre Dışı Bırak
NI	1	Lotus Entegrasyonunu Etkinleştir
	0 (Varsayılan)	Lotus Entegrasyonunu Devre Dışı Bırak
OC	1 (Varsayılan)	WebEx Hızlı Erişim Araçları panelini (eski adı "WebEx Tek-Tıkla paneli") Windows masaüstü ve Başlat menüsünde gösterilecek şekilde etkinleştirin.
	0	WebEx Hızlı Erişim Araçları panelini (eski adı "WebEx Tek-Tıkla paneli") Windows masaüstü ve Başlat menüsünden kaldırın.
AUTOOC	0 (Varsayılan)	WebEx Hızlı Erişim Araçları panelini Windows araç çubuğundan gösterir (eski adı "WebEx Tek-Tıkla paneli"). Panele Başlat menüsünden hala erişilebilir.
	1	WebEx Hızlı Erişim Araçları panelini (eski adı "WebEx Tek-Tıkla paneli") Windows araç çubuğundan otomatik olarak başlatır.
OFFICE	1	Microsoft Office için WebEx Araç Çubuğunu Etkinleştirir (Word, Excel, PowerPoint).
	0 (Varsayılan)	Microsoft Office için WebEx Araç Çubuğunu Devre Dışı Bırakır (Word, Excel, PowerPoint).
IE	1	Internet Explorer için WebEx düğmesini etkinleştirir.
	0 (Varsayılan)	Internet Explorer için WebEx düğmesini devre dışı bırakır.

Parametre Adı	Değer (Varsayılan?)	Açıklama
FIREFOX	1	WebEx Firefox düğmesini etkinleştirir.
	0 (Varsayılan)	WebEx Firefox düğmesini devre dışı bırakır.
RMENU	1	Sağ tık menüsünü etkinleştirir.
	0 (Varsayılan)	Sağ tık menüsünü devre dışı bırakır.
SKYPE	1	Skype için anlık ileti entegrasyonunu etkinleştirir.
	0 (Varsayılan)	Skype için anlık ileti entegrasyonunu devre dışı bırakır.
SAMETIME	1	Sametime için anlık ileti entegrasyonunu etkinleştirir.
	0 (Varsayılan)	Sametime için anlık ileti entegrasyonunu devre dışı bırakır.
MSN	1	MSN, Microsoft Office Communicator ve Windows Messenger için anlık ileti entegrasyonunu etkinleştirir.
	0 (Varsayılan)	MSN, Microsoft Office Communicator ve Windows Messenger için anlık ileti entegrasyonunu devre dışı bırakır.

Sessiz Kaldırma için Komut Satırını Kullanma

Etki alanı yöneticisiyseniz komut satırını kullanarak WebEx Hızlı Erişim Araçlarını kaldırmak üzere şu adımları takip edin.

Yordam

- Adım 1** Tam versiyon MSI paketini bir yere indirin ve Windows Komut İstemini açın. Paket, kullanıcının masaüstlerinde şu anda kurulu sürümle aynı olmalıdır. Birden çok sürüm varsa şu anda kurulu olan her paket sürümü için kaldırma işlemi yapmanız gerekir. Windows Vista'da açmak için "yönetici olarak çalıştır"ı kullanmalısınız.
- Adım 2** WebEx Hızlı Erişim Araçlarını sessiz kaldırmak için MSI komutunu çalıştırın.

Sessiz Kaldırma için Komut Satırını Kullanma Örneği

Bu örnekte MSI paketi **ptoolsniclient.msi** ile tüm bileşenlerin nasıl kaldırılacağı gösterilir:

```
msiexec.exe /q /x "ptoolsniclient.msi"
```

Bu örnekte MSI paketi **ptools.msi** ile tüm bileşenlerin nasıl kaldırılacağı gösterilir:

```
msiexec.exe /q /x "ptools.msi"
```




BÖLÜM

3

SMS Kullanarak Sessiz Kurulum

- [SMS Genel Bakış Kullanarak Sessiz Kurulum, sayfa 9](#)
- [Sessiz Kurulum ve Kaldırma için Kısıtlamalar, sayfa 9](#)
- [Sistem Başına SMS Katılımsız Program Kullanarak WebEx Hızlı Erişim Araçlarını Tanıtın, sayfa 10](#)
- [Sistem Başına SMS Katılımsız Program Kullanarak Hızlı Erişim Araçları Bileşenlerini Kaldırma, sayfa 21](#)
- [Sistem Başına SMS Katılımsız Program Kullanarak Hızlı Erişim Araçları Bileşenlerini Ekleme, sayfa 22](#)
- [Sistem Başına SMS Kaldırma Programını Kullanarak Hızlı Erişim Araçlarını Kaldırma, sayfa 25](#)
- [WebEx Hızlı Erişim Araçlarının Yeni Sürümünü Güncelleştirmek için Programı Tanıtma, sayfa 25](#)
- [Açıklamaya Bakarak Paket Oluşturma, sayfa 26](#)

SMS Genel Bakış Kullanarak Sessiz Kurulum

WebEx Hızlı Erişim Araçları, sessiz kurulumla kurulmuşsa Araçlar sekmesindeki tüm seçenekler devre dışı bırakılır ve site ayarları, kullanıcı farklı bir siteye geçiş yaptıktan sonra bile güncelleştirilemez.



Önemli

WebEx Hızlı Erişim Araçlarının daha eski bir sürümünü topluca kurmuş ve daha üst bir sürüme yükseltmeyi düşünen müşteriler için öncelikle sessiz kaldırma yapmalarını ve sonra yeni sürümü topluca kurmalarını öneriyoruz.

Sessiz Kurulum ve Kaldırma için Kısıtlamalar

- Kullanıcı başına SMS modu desteklenemez.

Kaldırma işleminde, WebEx Hızlı Erişim Araçları kitlesel dağıtımdan sonra daha üst bir sürüme güncelleştirilse bile orijinal kurulum paketi ilk kez kullanılmalıdır. Birden çok sürüm varsa, şu anda kurulu olan tüm sürümler için kaldırma işlemi yapmanız gerekir.

- WebEx'in Lotus Notes'a entegrasyonunda şu kısıtlamalar vardır:
 - WebEx Hızlı Erişim Araçları, sessiz yükleyici ile kurulmuşsa WebEx topu, Lotus Notes araç çubuğunda görüntülenmez.
 - İkinci kullanıcı sistemde oturum açtığı anda Lotus Notes Entegrasyonunun kullanılabilmesi için bu kullanıcının WebEx Ayarları iletim kutusuna hesabını girmesi gerekir.
- WebEx Hızlı Erişim Araçlarını MSN, Sametime ve Lotus Notes kurulu olmayan bir makinede kuruyorsanız **Araçlar** sekmesindeki ilgili seçenekler kapatılır ve soluk görünür.
- SMS yöneticisi, WebEx Hızlı Erişim Araçları için bir özellik eklemek isterse özellik daha önce kurulmamış olsa da yöneticinin öncelikle **REMOVE** komutunu ve sonra **ADDSOURCE** komutunu çalıştırması gerekir.
- Kullanıcı, yöneticisi paketin tanıtımını yaparken uzak masaüstü ile bilgisayarda oturum açarsa WebEx Hızlı Erişim Araçlarının normal olarak çalışacağından emin olmak için bilgisayarı yeniden başlatmalıdır.
- Sessiz kurulumdan sonraki anlık ileti entegrasyonlarının hiçbiri, kullanıcı bilgisayarda oturum kapatıp yeniden oturum açana kadar etkili olmayacaktır.
- Bir yönetici, Sametime entegrasyonunu kaldırdıktan sonra bir kullanıcı bilgisayarda oturumu kapatıp tekrar oturum açana kadar kullanıcı, entegrasyonu kullanmaya devam edebilir.
- Hedef site, komut satırında belirtilen CMR karma sitesiyse kullanıcının istem mesajını takip etmesi ve CMR karma toplantısını planlamak için outlook'u yeniden başlatması gerekir.
- Hedef site, komut satırı komutlarında belirtilen İş Birliği Toplantı Odaları (CMR) Karma sitesiyse CMR Karma toplantısı planlamadan önce kullanıcıların Microsoft Outlook'u yeniden başlatması istenir.

Sistem Başına SMS Katılımsız Program Kullanarak WebEx Hızlı Erişim Araçlarını Tanıtın

WebEx Hızlı Erişim Araçlarını yüklemek için bu adımları izleyin.

Başlamadan Önce

SMS yöneticisiyseniz sistem başına SMS katılımsız programını kullanarak WebEx Hızlı Erişim Araçlarının tanıtımını yapmak için kurulum öncesi şu adımları takip edin.

- Hızlı Erişim Araçları sayfasının otomatik olarak gösterilmesini ve Hızlı Erişim Araçlarının WebEx Site Yönetimi seçeneklerinden otomatik olarak güncellenmesini devre dışı bırakma:
 - 1 Site Yönetimi sayfasında oturum açın ve **Site Ayarları** > **Hızlı Erişim Araçları**'na gidin.
 - 2 **Toplantı sahibi, sitede oturum açtığı anda Hızlı Erişim Araçları sayfasını göster** seçeneğindeki ve **Yeni sürümler hazır olduğunda Hızlı Erişim Araçlarını otomatik olarak güncelle** seçeneğindeki onay işaretini kaldırın.
- Lotus Notes Entegrasyonu etkinleştirilmişse Lotus Notes için WebEx komutlarını kurun.

Lotus Notes Entegrasyonu kuruluma dahilse ve Lotus Notes Entegrasyonu seçeneği tercih edilmişse Domino yöneticisinin Notes Kullanıcısı için Yönetici Araçlarını kullanarak WebEx Notes Komutunu kurması gerekir.

Daha fazla bilgi için bkz. [Yönetici Aracını Kullanarak WebEx Notes Komutlarını Kurma](#), sayfa 31.

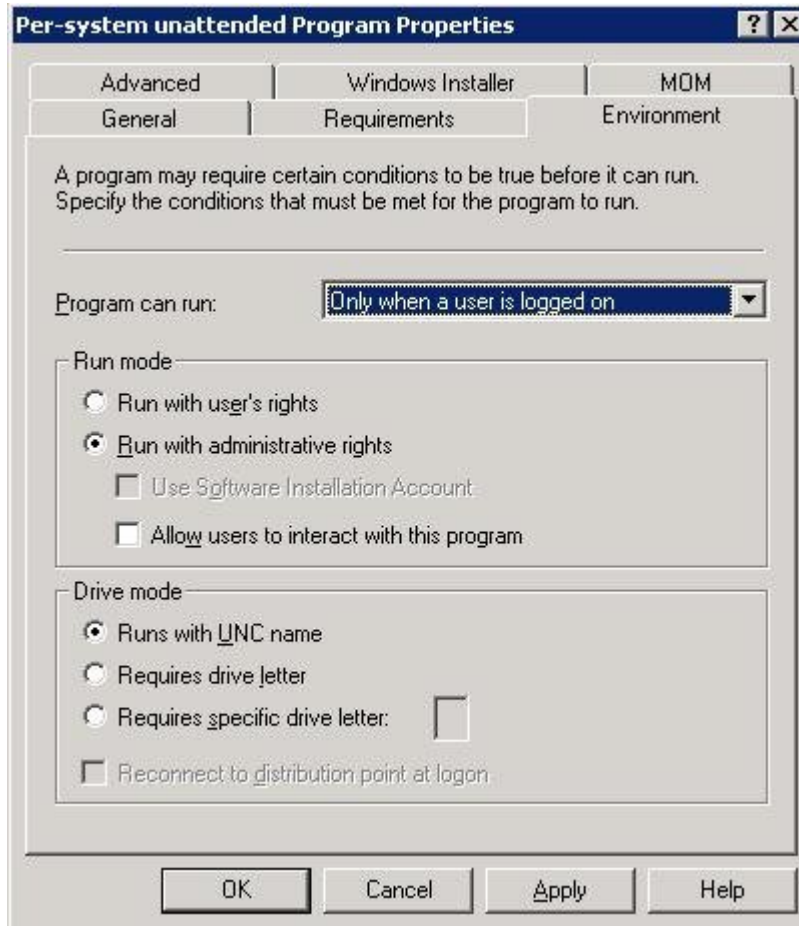
Yordam

Adım 1 Açıklamaya bakarak paket oluşturun.

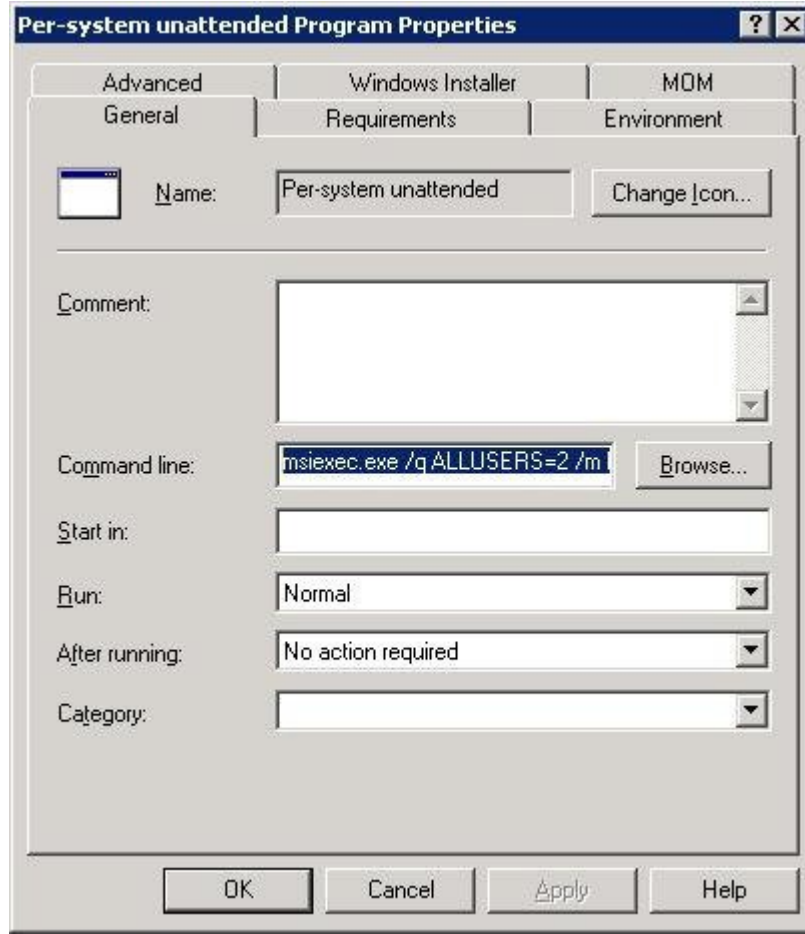
Daha fazla bilgi için bkz. [Açıklamaya Bakarak Paket Oluşturma](#), sayfa 26.

Adım 2 Tanıtımdan önce “Sistem başına katılımsız” için program seçeneklerini değiştirin.

- a) SMS yönetici konsolunu açın ve şuraya gidin: **Site Veritabanı > Paketler > WebEx Communications, Inc WebEx Hızlı Erişim Araçları 1.0.xx İngilizce > Programlar. Sistem başına katılımsız Program Özellikleri** iletişim kutusunu açmak için yöneticinin **Sistem başına katılımsız** seçeneğine sağ tıklayıp **Özellikler**'i seçmesi gerekir.
- b) Özellikler iletişim kutusundan **Çevre** sekmesini seçin.
 - **Program yürütülebilir** seçeneğinden **Yalnızca kullanıcı oturum açmışsa**'yı seçin.
 - **Çalıştırma modu** seçeneği için **Yönetici haklarıyla çalıştır**'ı seçin. (Kullanıcıların bu programla etkileşime geçmesine izin ver'i açmayın.)



- c) Özellikler iletişim kutusundan Genel sekmesini seçin.
- d) WebEx Hızlı Erişim Araçları için bazı seçenekler belirlemek üzere komut satırına ek bir parametre ekleyin.
- Şirketiniz tarafından kullanılan WebEx Site URL'sini belirlemek üzere **SITEURL="http://sample.webex.com"** ekleyin.
 - WebEx Hızlı Erişim Araçlarında hangi bileşenin etkinleştirildiğini belirlemek için Hızlı Erişim Araçları bayrakları ekleyin. Parametreler, büyük harfle yazılmalıdır, varsayılan değer 0'dır (Devre dışı bırakılmış).



Aşağıdaki örnekte ilk komut satırı şudur:

```
msiexec.exe /q ALLUSERS=2 /m MSIZWPBY /i "ptoolsniclient.msi"
```

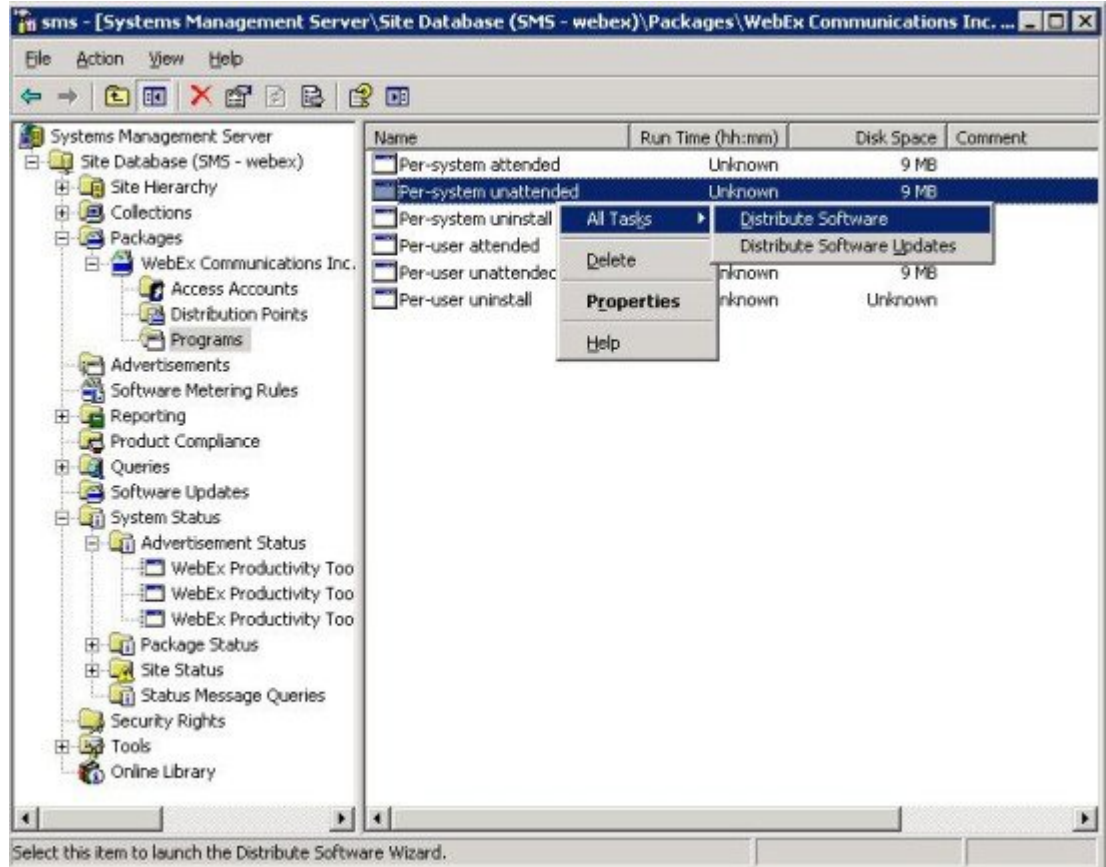
- Komut satırına Hızlı Erişim Araçları bayrakları ve parametreleri girin:

```
msiexec.exe /q ALLUSERS=2 /m MSIZWPBY /i "ptoolsniclient.msi"
SITEURL="https://sample.webex.com" OI=1 NI=1 OC=1 OFFICE=1 IE=1 FIREFOX=1 RMENU=1
YAHOO=1 SKYPE=1 AOL=1 SAMETIME=1 MSN=1 GTALK=1
```

Daha fazla bilgi için [Hızlı Erişim Araçları Bayrakları Tablosu](#), [sayfa 6](#) WebEx Hızlı Erişim Araçları bayraklarının listesine bakın.

Adım 3 Programı tanıtmak:

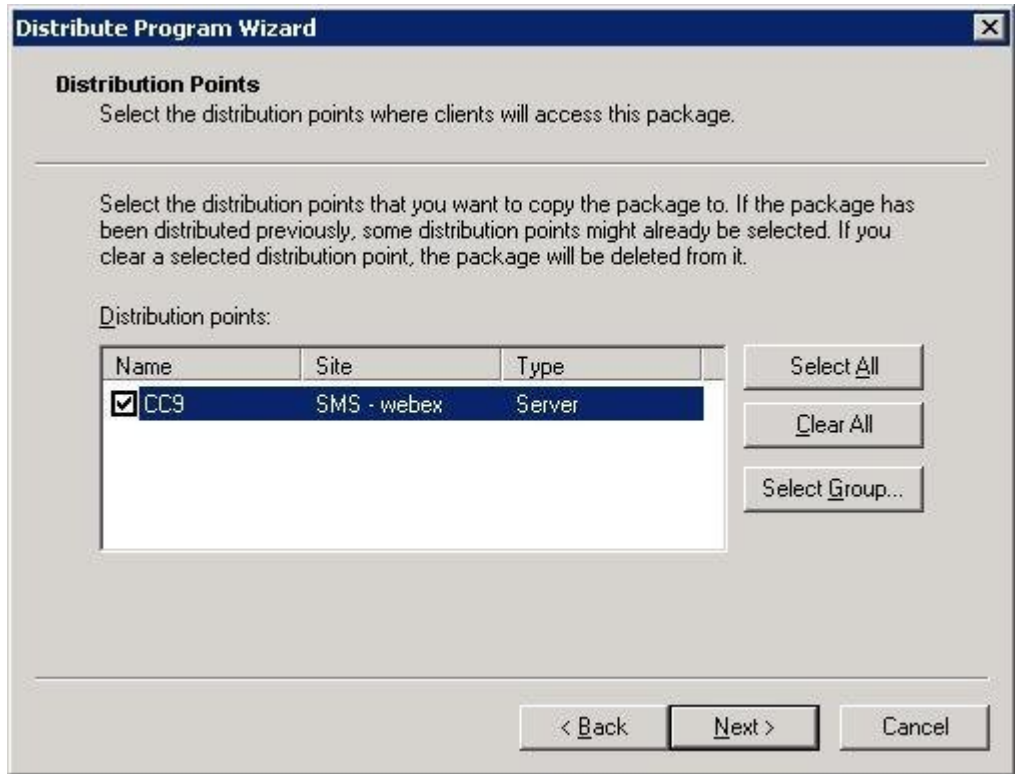
- SMS yönetici konsolunu açın ve şuraya gidin: **Site Veritabanı > Paketler > WebEx Communications, Inc WebEx Hızlı Erişim Araçları 1.0.xx İngilizce > Programlar.**
- Sistem başına katılımsız'a** sağ tıklayın.
- Tüm Görevler > Yazılım Dağıtma.**



d) Program Dağıtma Sihirbazında İleri'yi seçin.



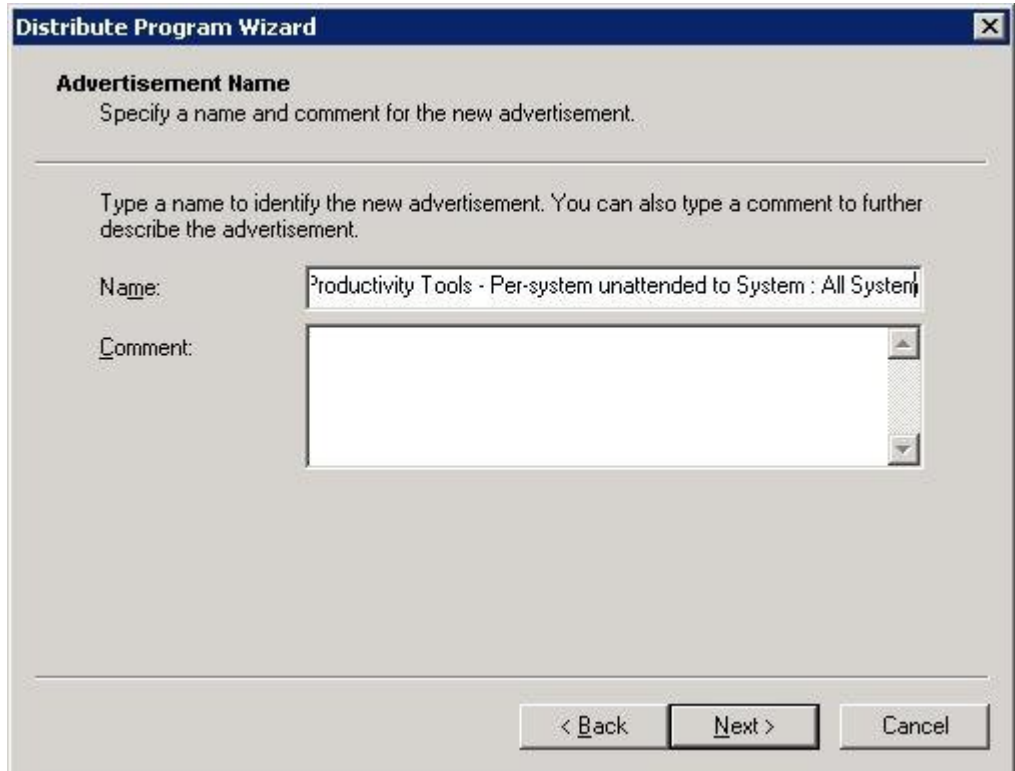
e) SMS Sunucusunu seçin.



f) Koleksiyonu seçin.

The screenshot shows a Windows-style dialog box titled "Distribute Program Wizard" with a close button (X) in the top right corner. The main heading is "Advertisement Target" with the instruction "Specify the collection that should receive the advertisement." Below this, there is a "Program:" label followed by a text box containing "Per-system unattended". A second instruction reads: "Specify the existing collection that you want to advertise the program to, or create a new collection to receive the advertisement." There are two radio button options: the first is selected and labeled "Advertise this program to an existing collection:", followed by a "Collection:" label and a text box containing "All Systems" and a "Browse..." button; the second is unselected and labeled "Create a new collection and advertise this program to it". At the bottom of the dialog, there are three buttons: "< Back", "Next >", and "Cancel".

g) Tanıtım adını belirtin.



Distribute Program Wizard

Advertisement Name
Specify a name and comment for the new advertisement.

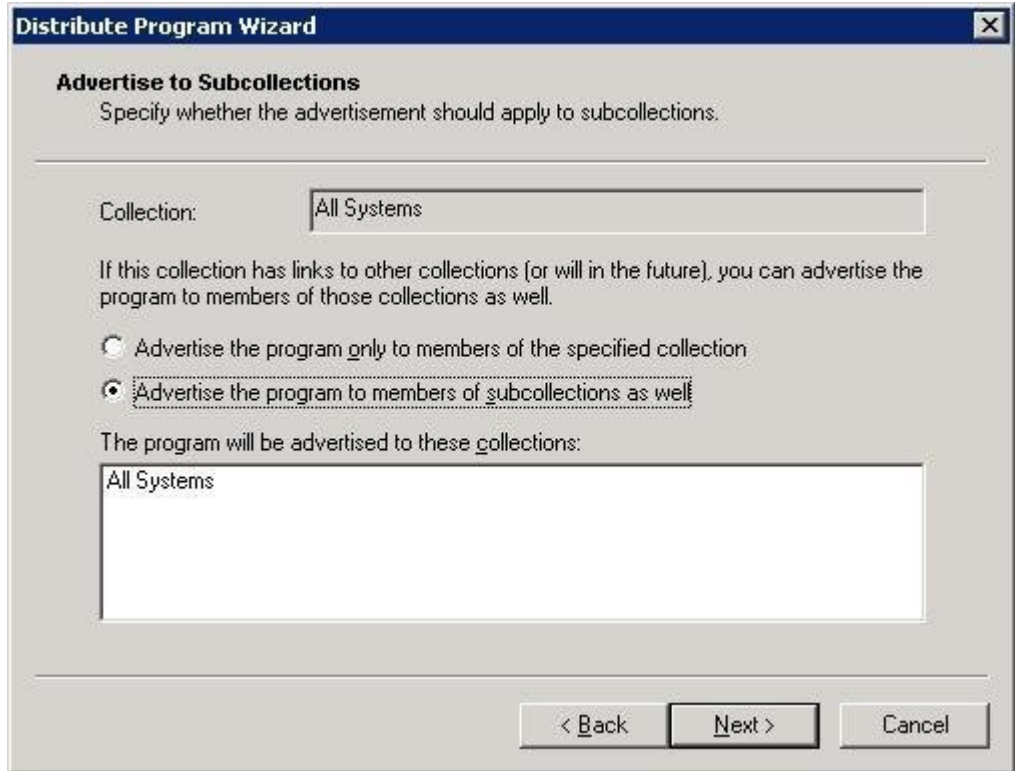
Type a name to identify the new advertisement. You can also type a comment to further describe the advertisement.

Name: Productivity Tools - Per-system unattended to System : All System

Comment:

< Back Next > Cancel

h) Tanıtımın, alt koleksiyonlara uygulanması gerekip gerekmediğini belirtin.



Distribute Program Wizard

Advertise to Subcollections
Specify whether the advertisement should apply to subcollections.

Collection: All Systems

If this collection has links to other collections (or will in the future), you can advertise the program to members of those collections as well.

Advertise the program only to members of the specified collection

Advertise the program to members of subcollections as well

The program will be advertised to these collections:

All Systems

< Back Next > Cancel

- i) Programın ne zaman tanıtılacağını belirtin.

The screenshot shows a Windows-style dialog box titled "Distribute Program Wizard" with a close button (X) in the top right corner. The main heading is "Advertisement Schedule" with the instruction "Specify when the program will be advertised." Below this, there are two date and time pickers. The first is labeled "Advertise the program after:" and shows "8/27/2008" and "1:23 PM". Below this is a question: "This advertisement can be set to expire and therefore no longer be available after a specified date and time, even if the program has not yet run on the client. Do you want this advertisement to expire?". There are two radio button options: "No. This advertisement never expires." (which is selected) and "Yes. This advertisement should expire." Below these is another date and time picker labeled "Expiration date and time:" showing "8/27/2008" and "1:23 PM". At the bottom of the dialog are three buttons: "< Back", "Next >", and "Cancel".

- j) Programın atanıp atanmayacağını belirtin.

Distribute Program Wizard

Assign Program
Specify whether to assign the program.

Assigning a program causes it to become mandatory. An assigned program will automatically run if it has not already been run on the client. Do you want this program to be assigned after a specified date and time?

No. Do not assign the program.

Yes. Assign the program.

Available after: 9:20:00 AM 2/28/2008

Assign after: 2/28/2008 9:20 AM

Expires after:

< Back Next > Cancel

k) Program Dağıtımını Tamamlama Sihirbazı sayfasında Bitir'i seçin.

Distribute Program Wizard

Completing the Distribute Program Wizard

You have successfully completed this wizard.

Details:

SMS will now create an advertisement with the following characteristics:

Package: WebEx Productivity Tools
Program: Per-system unattended
Target collection: System : CCXP-VMWARE
Advertise to subcollections: Yes
Available after: 3/7/2008 2:46:34 PM
Assigned after: 3/7/2008 2:46:34 PM

To create the advertisement, click Finish.

< Back Finish Cancel

- l) \Site Database\System Status\Advertisement Status dizinine gidin ve tanıtım durumunu işaretleyin.

Site	Received	Failures	Programs Started	Program Errors
SMS - webex	1	0	1	0

- m) Bildirimi etkinleştirirseniz programın tanıtımı yapıldıktan sonra kullanıcı aşağıdaki mesajı görür. Atanan program sessiz çalışır.



Sistem Başına SMS Katılımsız Program Kullanarak Hızlı Erişim Araçları Bileşenlerini Kaldırma

SMS yöneticisiyseniz, Hızlı Erişim Araçları bileşenlerini kaldırmak için bu adımları takip edin. WebEx Hızlı Erişim Araçları, şu makinelerde sessiz güncelleştirilir.

Başlamadan Önce

Domino yöneticisiyseniz ve Lotus Notes Entegrasyonu bu kurulumda dahilse kurulumdan önce Notes Kullanıcıları için Notes Komutunu kullanarak Yönetici Araçlarını kaldırmamız gerekir. Daha fazla bilgi için bkz. [Yönetici Aracını Kullanarak WebEx Notes Komutlarını Kurma, sayfa 31.](#)

Yordam

- Adım 1** Yeni bir program oluşturun ve "sistem başına katılımsız program"dan tüm seçenekleri kopyalayın, sonra da komut satırını güncelleştirin:
- SMS yönetici konsolunu açın ve şuraya gidin: **Site Veritabanı > Paketler > WebEx Communications, Inc WebEx Hızlı Erişim Araçları 1.0.xx İngilizce > Programlar.**
 - Boş alana sağ tıklayın ve sonra **Yeni > Program**'ı seçin.

- c) Program adını ve varsayılan komut satırını girin.
- d) Özellikler iletişim kutusundan **Çevre** sekmesini seçin.
- **Program yürütülebilir** seçeneğinden **Yalnızca kullanıcı oturum açmışsa**'yı seçin.
 - **Çalıştırma modu** seçeneği için **Yönetici haklarıyla çalıştır**'ı seçin. (**Kullanıcıların bu programla etkileşime geçmesine izin ver**'i açmayın).
- e) **Genel** sekmesinden komut satırını güncelleştirin.
Komut satırına **REMOVE** ekleyin ve kaldırılması gereken özellikleri belirtin.

Parametre Adı	Değer	Açıklama
KALDIR	OI,NI,OFFICE,IE, FIREFOX,RMENU,PTIM, SAMETIME	Kaldırılacak Hızlı Erişim Araçları özelliklerini belirtin. (Virgülle ayrılmış. Tırnak işareti gereklidir)

RMENU ve OFFICE'i kaldırmak isterseniz aşağıdaki örnek komut satırını kullanmalısınız:

```
msiexec.exe /q ALLUSERS=2 /m MSII5HK3 /i "ptools.msi" REMOVE="OFFICE,RMENU"
```

PTIM değeri, WebEx anlık iletiler entegrasyonu içindir. Aşağıda örnek komut satırında gösterildiği şekilde PTIM kullanabilirsiniz.

```
msiexec.exe /q ALLUSERS=2 /m MSII5HK3 /i "ptools.msi" REMOVE="PTIM"
```

Adım 2 Programı, etki alanındaki özel iş makineleri koleksiyonunda tanıttın. WebEx Hızlı Erişim Araçları, şu makinelerde sessiz güncelleştirilir.
Daha fazla bilgi için bkz. [SMS Kullanarak Sessiz Kurulum, sayfa 9](#).

Adım 3 WebEx Hızlı Erişim Araçları, şu makinelerde sessiz güncelleştirilir.

Sistem Başına SMS Katılımsız Program Kullanarak Hızlı Erişim Araçları Bileşenlerini Ekleme

SMS yöneticisiyseniz Hızlı Erişim Araçlarını kurmak için şu adımları takip edin.

Başlamadan Önce

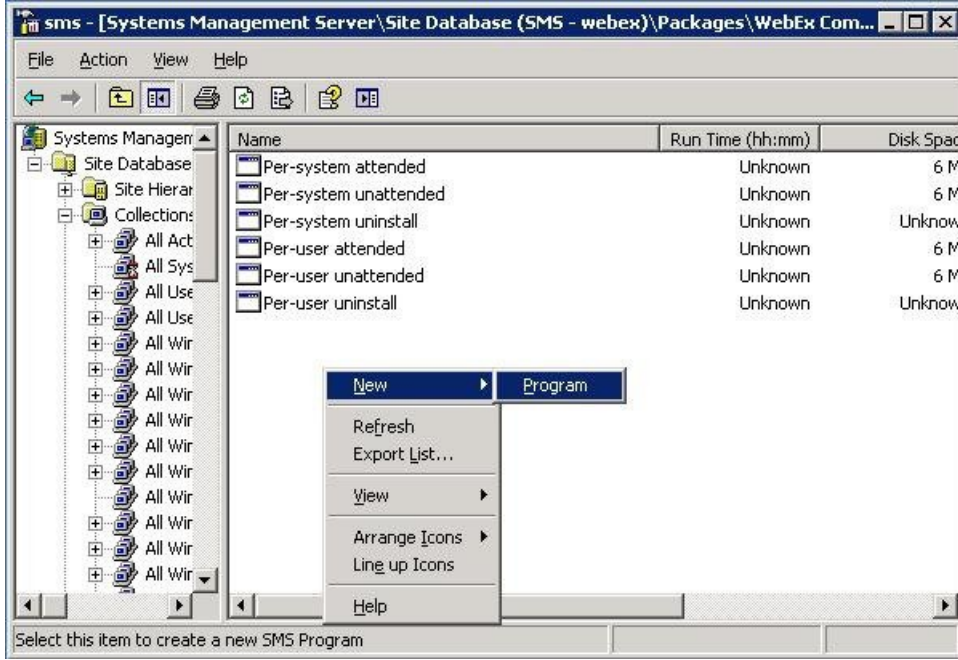
SMS yöneticisiyseniz ve Hızlı Erişim Araçları için bir bileşen eklemek isterseniz daha önce kurulmamış olsa da öncelikle **REMOVE** komutunu ve sonra **ADDSOURCE** komutunu çalıştırmanız gerekir.

Domino yöneticisiyseniz ve Lotus Notes Entegrasyonu bu kurulumda dahilse Yönetici Araçlarını kullanarak Notes Kullanıcısı için Notes Komutunu kurmanız gerekir. Daha fazla bilgi için bkz. [Yönetici Aracını Kullanarak WebEx Notes Komutlarını Kurma, sayfa 31](#).

Yordam

Adım 1 “Add-phase1” adlı yeni bir program oluşturun ve bölüm 4.1’de oluşturulan "sistem başına katılımsız program"dan tüm seçenekleri kopyalayın, sonra da komut satırını güncelleştirin:

- SMS yönetici konsolunu açın ve şuraya gidin: **Site Veritabanı > Paketler > WebEx Communications, Inc WebEx Hızlı Erişim Araçları 1.0.xx İngilizce > Programlar.**
- Boş alana sağ tıklayın ve sonra **Yeni > Program**'ı seçin.
- Program adını ve varsayılan komut satırını girin.



d) Özellikler iletişim kutusundan **Çevre** sekmesini seçin.

- **Program yürütülebilir** seçeneğinden **Yalnızca kullanıcı oturum açmışsa**'yı seçin.
- **Çalıştırma modu** seçeneği için **Yönetici haklarıyla çalıştır**'ı seçin. (Kullanıcıların bu programla etkileşime geçmesine izin ver'i açmayın).

e) **Genel** sekmesinden komut satırını güncelleştirin.

Komut satırına **REMOVE** ekleyin ve kaldırılması gereken özellikleri belirtin.

Parametre Adı	Değer	Açıklama
KALDIR	OI,NI,OFFICE,IE, FIREFOX,RMENU,PTIM, SAMETIME	Kaldırılacak Hızlı Erişim Araçları özelliklerini belirtin. (Virgülle ayrılmış. Tırnak işareti gereklidir)

RMENU, OFFICE ve PTIM (PTIM değeri, WebEx anlık iletiler entegrasyonudur) eklemek isterseniz kurulu olmasalar da öncelikle **REMOVE** yapmalısınız. Aşağıdaki örnek komut satırına bakın:

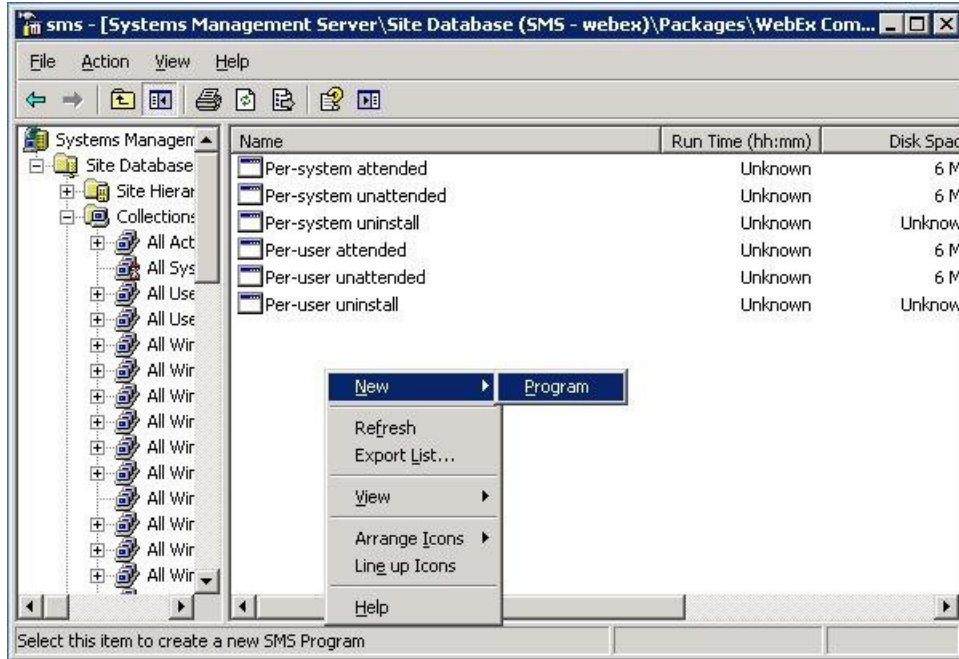
```
msiexec.exe /q ALLUSERS=2 /m MSII5HK3 /i "ptools.msi" REMOVE="OFFICE,RMENU,PTIM"
```

Adım 2 Programı, etki alanındaki özel iş makineleri koleksiyonunda tanıtır.

Daha fazla bilgi için bkz. [Sistem Başına SMS Katılımsız Program Kullanarak WebEx Hızlı Erişim Araçlarını Tanıtın](#), sayfa 10.

Adım 3 "Add-phrase2" adlı ikinci bir program oluşturun ve bölüm 4.1'de oluşturulan "sistem başına katılımsız program"dan tüm seçenekleri kopyalayın, sonra da komut satırını güncelleyin:

- SMS yönetici konsolunu açın ve şuraya gidin: **Site Veritabanı > Paketler > WebEx Communications, Inc WebEx Hızlı Erişim Araçları 1.0.xx İngilizce > Programlar**.
- Boş alana sağ tıklayın ve sonra **Yeni > Program**'ı seçin.
- Program adını ve varsayılan komut satırını girin.



d) Özellikler iletişim kutusundan **Çevre** sekmesini seçin.

- Program yürütülebilir** seçeneğinden **Yalnızca kullanıcı oturum açmışsa**'yı seçin.
- Çalıştırma modu** seçeneği için **Yönetici haklarıyla çalıştır**'ı seçin. (Kullanıcıların bu programla etkileşime geçmesine izin ver'i açmayın).

e) Özellikler iletişim kutusundan **Gelişmiş** sekmesini seçin ve **Önce başka bir programı çalıştır**'ı açıp **Add-phase1** programını seçin.

f) **Genel** sekmesinden komut satırını güncelleyin.

Komut satırına **ADDSOURCE** ekleyin ve eklenmesi gereken özellikleri belirtin.

Parametre Adı	Değer	Açıklama
ADDSOURCE	OI,NI,OFFICE,IE, FIREFOX,RMENU,PTIM, SAMETIME	Kaldırılacak Hızlı Erişim Araçları özelliklerini belirtin. (Virgülle ayrılmış. Tırnak işareti gereklidir)

RMENU, OFFICE ve YAHOO'yu eklemek isterseniz aşağıdaki örnek komut satırını kullanın:

```
msiexec.exe /q ALLUSERS=2 /m MSII5HK3 /i "ptools.msi" ADDSOURCE="OFFICE,RMENU,PTIM"  
OFFICE=1 RMENU=1 YAHOO=1
```

Adım 4 Programı, etki alanındaki özel iş makineleri koleksiyonunda tanıttın. Daha fazla bilgi için bkz. [Sistem Başına SMS Katılımsız Program Kullanarak WebEx Hızlı Erişim Araçlarını Tanıttın, sayfa 10.](#)

WebEx Hızlı Erişim Araçları, şu makinelerde sessiz güncelleştirilir.

Sistem Başına SMS Kaldırma Programını Kullanarak Hızlı Erişim Araçlarını Kaldırma

SMS yöneticisiyseniz sistem başına SMS kaldırma programını kullanarak WebEx Hızlı Erişim Araçlarını kaldırmak için şu adımları takip edin.

Başlamadan Önce

Domino yöneticisiyseniz ve Lotus Notes Entegrasyonu bu kurulumda dahilse Notes Kullanıcıları için yönetici Araçlarını kullanarak Notes Komutunu kaldırmanız gerekir. Daha fazla bilgi için bkz. [Yönetici Aracını Kullanarak WebEx Notes Komutlarını Kurma, sayfa 31.](#)

Yordam

Adım 1 [Açıklamaya Bakarak Paket Oluşturma, sayfa 26](#) kullanılarak oluşturulan SMS Kurulum paketini kullanın.

Adım 2 WebEx Hızlı Erişim Araçlarını kaldırmak için **sistem başına program kaldırma** tanıtımı yapın. WebEx Hızlı Erişim Araçları, şu makinelerden sessiz kaldırılır.

WebEx Hızlı Erişim Araçlarının Yeni Sürümünü Güncelleştirmek için Programı Tanıtma

SMS yöneticisiyseniz, WebEx Hızlı Erişim Araçlarının yeni sürümünü güncelleştirmek için programın tanıtımını yapmadan önce şu adımları takip edin:

Başlamadan Önce

WebEx site yöneticisiyseniz, WebEx Hızlı Erişim Araçlarının yeni sürümünü güncelleştirmek için programın tanıtımını yapmadan önce şu adımları takip edin:

- Hızlı Erişim Araçları sayfasının otomatik olarak gösterilmesini ve Hızlı Erişim Araçlarının WebEx sitesinde otomatik olarak güncellenmesini devre dışı bırakma:
 - Site Yönetimi sayfasında oturum açın, **Site Ayarları > Hızlı Erişim Araçları**'na gidin ve **Toplantı sahibi sitede oturum açtığı anda Hızlı Erişim Araçları sayfasını göster** ve **Yeni sürümler hazır olduğunda Hızlı Erişim Araçlarını otomatik olarak güncelle** seçeneklerindeki onay işaretini kaldırın.
- Domino yöneticisiyseniz ve Lotus Notes Entegrasyonu bu kurulumda dahilse, Yönetici Araçlarını kullanarak Notes Kullanıcıları için Notes Komutunu güncelleştirmeniz gerekir. Daha fazla bilgi için bkz. [Yönetici Aracını Kullanarak WebEx Notes Komutlarını Kurma, sayfa 31](#).

Yordam

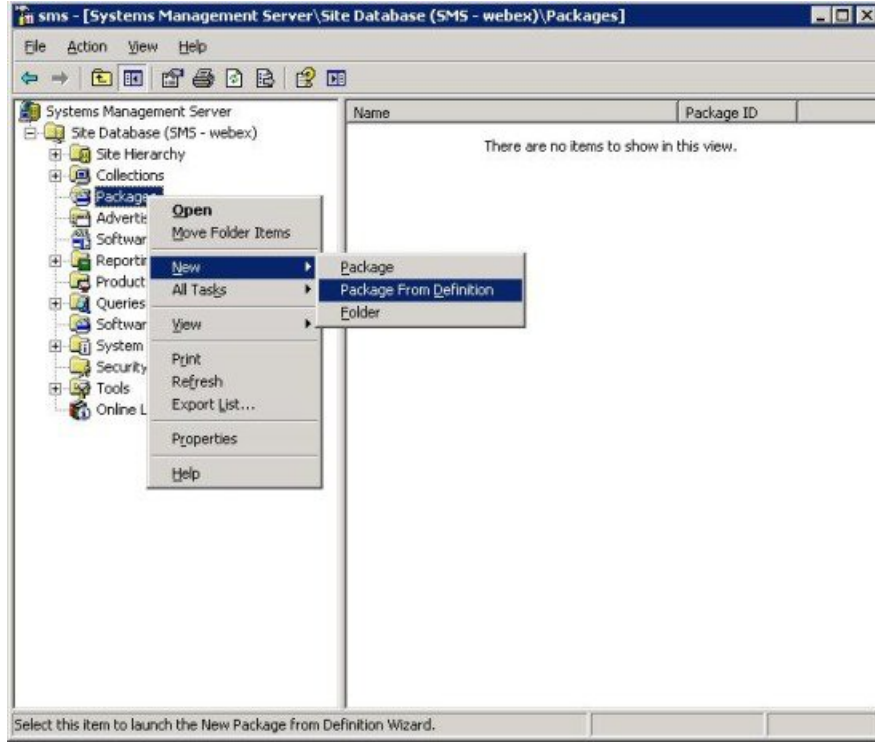
-
- Adım 1** WebEx Hızlı Erişim Araçları MSI paketini kullanarak yeni bir SMS kurulum paketi oluşturun.
 - Adım 2** Tanıtımdan önce Sistem başına katılımsız için program seçeneklerini değiştirin.
 - Adım 3** Programı tanıtın.
Eski WebEx Hızlı Erişim Araçları kaldırılır ve yeni WebEx Hızlı Erişim Araçları sessiz kurulur.
-

Açıklamaya Bakararak Paket Oluşturma

SMS yöneticisiyseniz tanıma bakarak paket oluşturmak için şu adımları takip edin.

Yordam

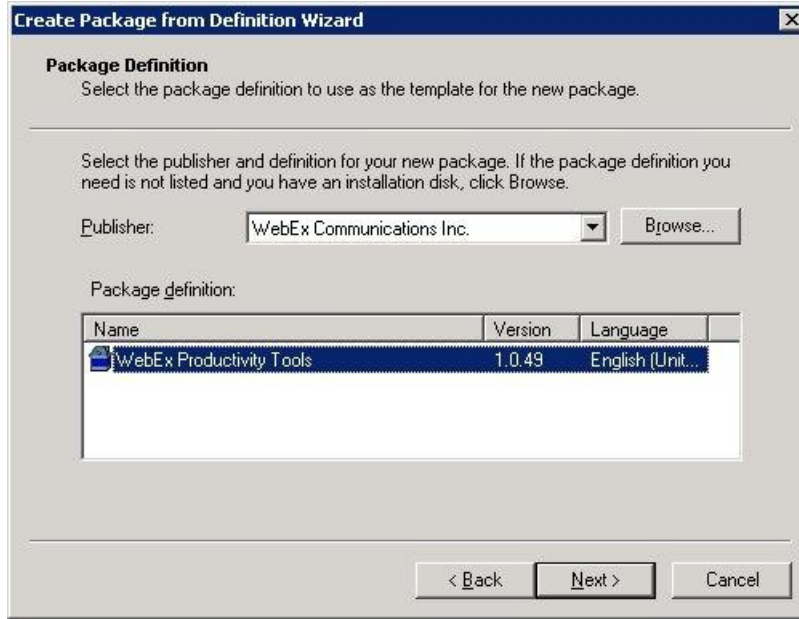
-
- Adım 1** SMS Yönetici Konsolunu açın ve **Site Veritabanı > Paket'e** gidin.
 - Adım 2** **Paket'e** sağ tıklayın.
 - Adım 3** **Yeni > Tanıma Bakararak Paket**.



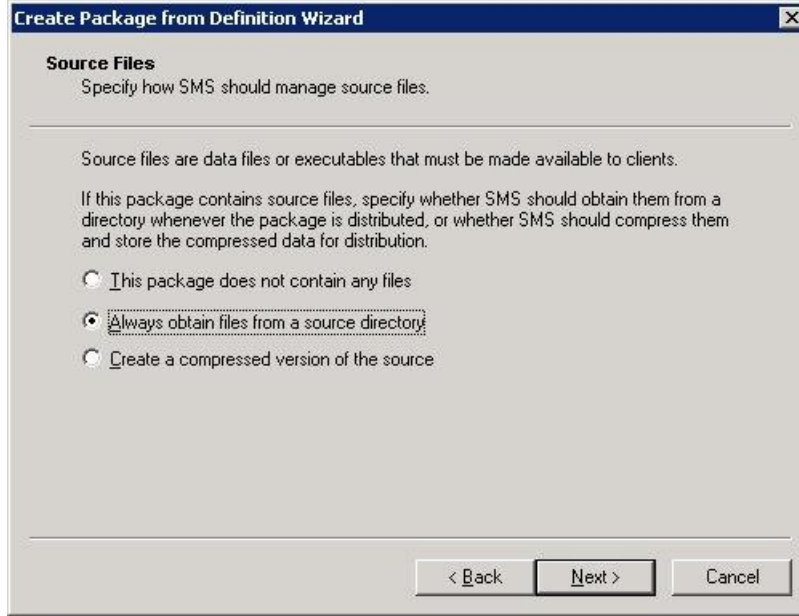
Adım 4 Tanıma Bakarak Paket Oluştur sihirbazında İleri'yi seçin.



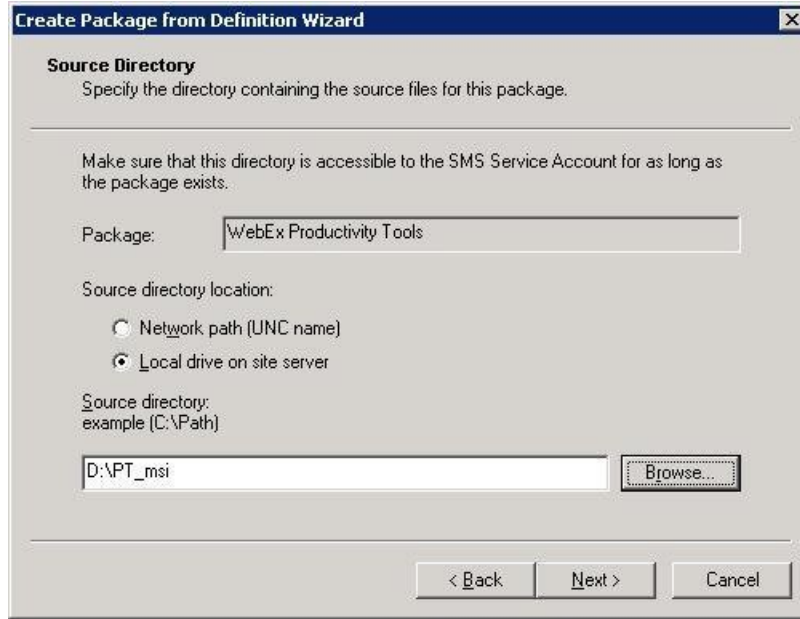
Adım 5 Yerini belirtmek için Gözet'i ve WebEx Hızlı Erişim Araçları MSI paketini seçin.



Adım 6 Dosyaları her zaman kaynak dizinden al'ı seçin.



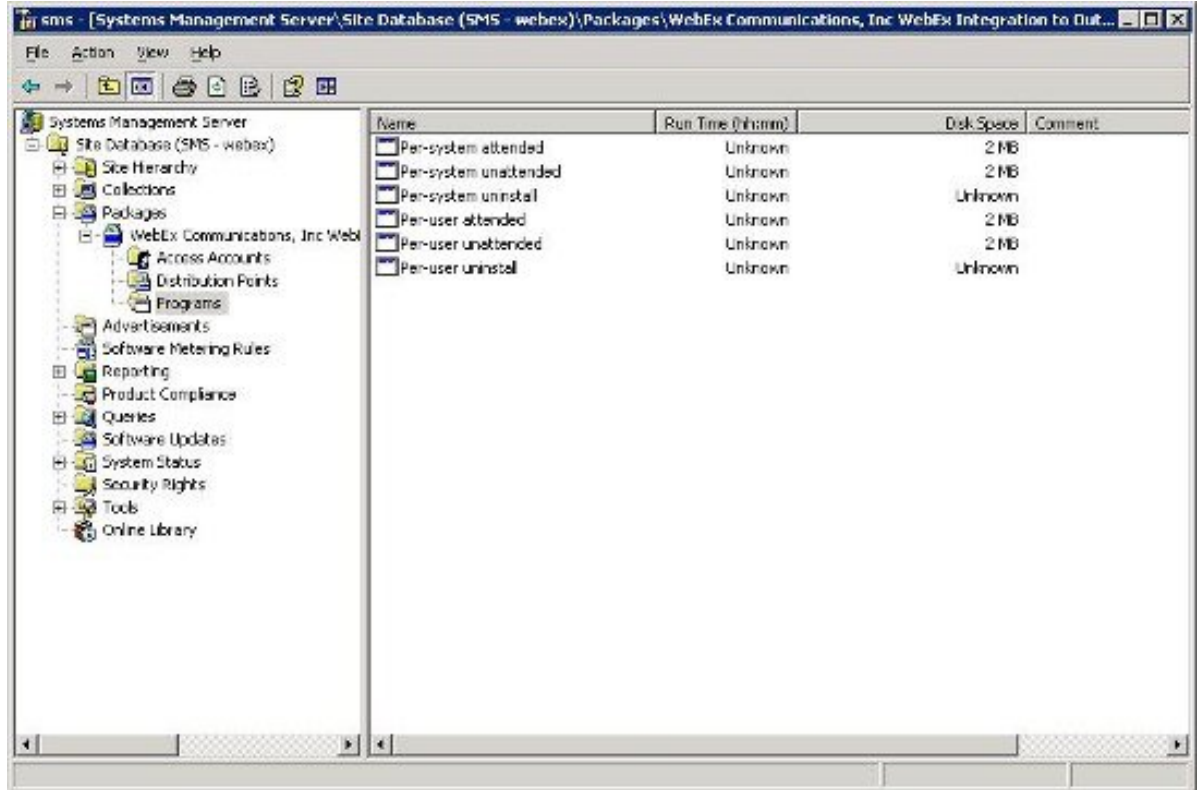
Adım 7 Kaynak dizin konumu'nu seçin. Dizin yolu, kurulum paketini içeren bir klasördür.



Adım 8 Son'u seçin.



Adım 9 Şuraya gidin: **Site Veritabanı > Paketler > WebEx Communications, Inc WebEx Hızlı Erişim Araçları 1.0.xx İngilizce > Programlar.**
Varsayılan mevcut altı program vardır.





BÖLÜM

4

Yönetici Aracını Kullanarak WebEx Notes Komutlarını Kurma

- [WebEx Lotus Notes Entegrasyonu Yönetici Aracını Yükleme](#), sayfa 31
- [Yeni Posta Şablonu Oluşturma](#), sayfa 32
- [Yeni Oluşturulmuş WebEx Posta Şablonunu Bir veya Daha Fazla Kullanıcıya Atama](#), sayfa 34
- [Tek bir Kullanıcıya Yeni WebEx Şablonu Atama](#), sayfa 34
- [WebEx Lotus Notes Entegrasyon Şablonunu Birden Çok Kullanıcıya Atama](#), sayfa 35

WebEx Lotus Notes Entegrasyonu Yönetici Aracını Yükleme

Aşağıda, WebEx komutlarının Domino Server'da Lotus Notes entegrasyonu için nasıl dağıtılacağı anlatılmaktadır.

Domino Server'da WebEx Lotus Notes entegrasyonunu dağıtmak için Domino Yöneticisi olmanız gerekir. Domino Yöneticisi olarak Destek sayfasının İndirilen bölümünde bulunan **ptdomtl.msi** dosyasını kullanmanız gerekir.

Lotus Notes Yöneticisi kurulu olan bir Windows bilgisayarda Lotus Notes entegrasyonu için WebEx Yönetici Aracını kullanmak üzere **ptdomtl.msi** yükleyicisini kullanın.

Yönetici Aracı kurulduktan sonra Windows Başlat menüsüne bir kısayol da otomatik olarak eklenir (**Başlat > Programlar > WebEx > WebEx NI Yönetici Aracı**).

WebEx Lotus Notes entegrasyonu Yönetici Aracı, bir komut satırı uygulamasıdır. Windows komut isteminde Lotus Notes İstemcisinin kurulu olduğu dizinden Yönetici Aracını çalıştırın. Örneğin Lotus Notes İstemcisi **D:\Program Files\lotus\notes** altında kuruluysa Yönetici Aracını o dizinden çalıştırın.

Bu aracı kullanmaya başlamak üzere Yardımı görüntülemek için komut istemine aşağıdaki resimde gösterildiği gibi `nwinstal -?` yazabilirsiniz:

```

C:\WINDOWS\system32\cmd.exe
D:\Program Files\lotus\notes>nwinstal -?
The ID file being used is: D:\Program Files\Lotus\notes\data\admin.id
Enter password (press the Esc key to abort):

Syntax:

Commands available to be run on Lotus Administrator computer
nwinstal -?
nwinstal -c [path]filename
nwinstal -i [path]filename
nwinstal -u [path]filename

Commands available to be run on Domino Server machine
nwinstal -r [path]destination-filename source-filename
nwinstal -l [path]user-list-filename source-filename

Where:

[path] It must be a relative path on server.
Use Directory parameter in notes.ini file on Domino server to determine value of
[path].

-? Displays help.

-c Creates a WebEx LNI mail template file based on the mail template you choose.

-r Inserts the WebEx LNI script into a user's mail database from WebEx mail template.

-l Inserts the WebEx LNI script into a list of user's mail database from WebEx mail template.

-i This command can be used only for user with Notes Editor access level.
Inserts the WebEx LNI script into a user's mail database without creating WebEx mail template file.

-u This command can be used only for user with Notes Editor access level.
Removes the WebEx LNI script from a user mail database.

```

Yeni Posta Şablonu Oluşturma

WebEx Lotus Notes Entegrasyon Yönetici Aracı kurulduğunda WebEx Lotus Notes Entegrasyonu ile kullanılması için yeni şablon oluşturmak üzere Yönetici Aracını kullanın.

Lotus Notes yöneticisi Notes istemci makinesinde, Domino sunucusundaki mevcut bir Notes posta şablonuna göre uzaktan yeni bir WebEx posta şablonu oluşturun. **Mail9.ntf** dosyasını temel olarak bir WebEx posta şablonu oluşturmak için aşağıdaki komutu girin:

```
nwinstal -c [path]mail9.ntf
```

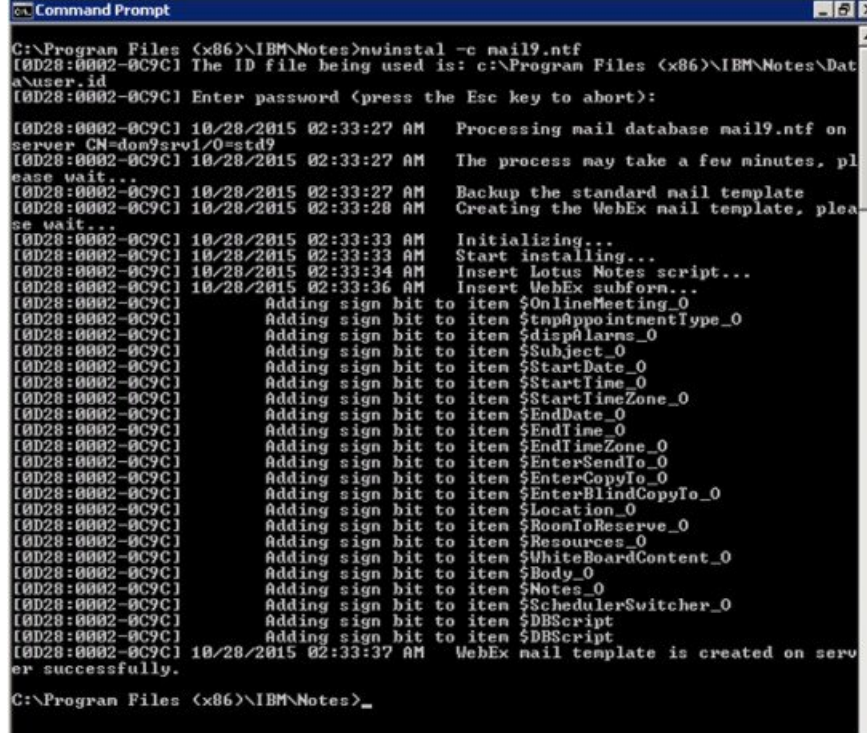
[path] değişkeni, Domino Sunucusunda bulunan notes.ini dosyasındaki Dizin parametresi için belirlenmiş dizinle ilgili yoldur. [path] değişkenini yalnızca posta şablonu yolu ile Dizin parametresi için belirlenmiş yol aynı değilse eklemeniz gerekir. Örneğin posta şablonu **D:\Lotus\Domino\Data** dizininde ise ve Dizin parametresi `Directory=D:\Lotus\Domino\Data` olarak belirtilmişse dizin yolları aynıdır ve ek yol bilgisi girmeniz gerekmez. Bu durumda komut şöyle olmalıdır:

```
nwinstal -c mail9.ntf
```

Ancak posta şablonu **D:\Lotus\Domino\Data\silver** dizininde ise ve Dizin parametresi Directory=D:\Lotus\Domino\Data olarak belirtilmişse izin yolları aynı değildir ve ek yol bilgisi girmeniz gerekir. Bu durumda komut şöyle olmalıdır:

```
nwinstal -c silver\mail9.ntf
```

Aşağıdaki resimde nwinstal -c mail9.ntf komutunun çıktısı gösterilir:

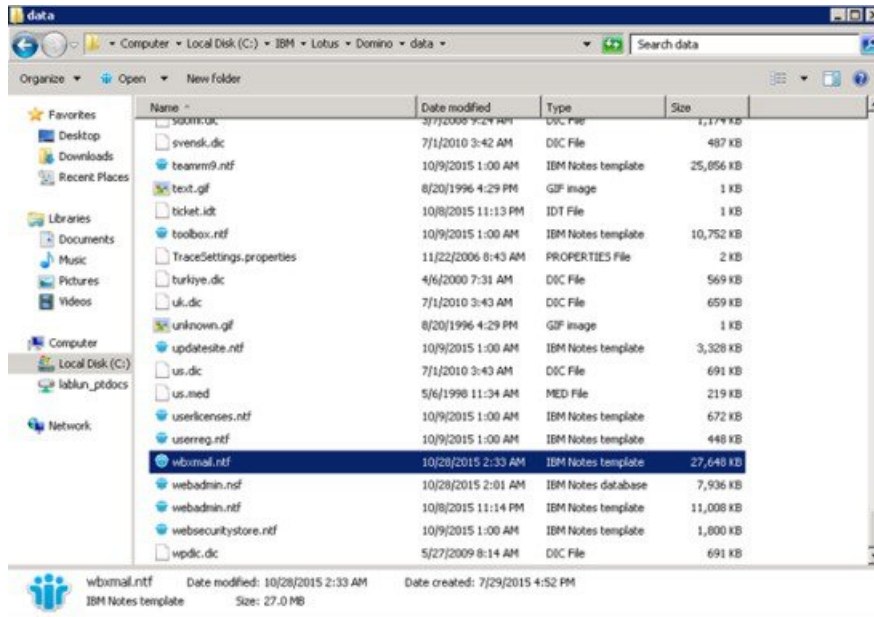


```

C:\Program Files (x86)\IBM\Notes>nwinstal -c mail9.ntf
[0D28:0002-0C9C] The ID file being used is: c:\Program Files (x86)\IBM\Notes\Dat
a\user.id
[0D28:0002-0C9C] Enter password (press the Esc key to abort):
[0D28:0002-0C9C] 10/28/2015 02:33:27 AM Processing mail database mail9.ntf on
server CN=dom7srv1/0=std9
[0D28:0002-0C9C] 10/28/2015 02:33:27 AM The process may take a few minutes, pl
ease wait...
[0D28:0002-0C9C] 10/28/2015 02:33:27 AM Backup the standard mail template
[0D28:0002-0C9C] 10/28/2015 02:33:28 AM Creating the WebEx mail template, plea
se wait...
[0D28:0002-0C9C] 10/28/2015 02:33:33 AM Initializing...
[0D28:0002-0C9C] 10/28/2015 02:33:33 AM Start installing...
[0D28:0002-0C9C] 10/28/2015 02:33:34 AM Insert Lotus Notes script...
[0D28:0002-0C9C] 10/28/2015 02:33:36 AM Insert WebEx subform...
[0D28:0002-0C9C] Adding sign bit to item $OnlineMeeting_0
[0D28:0002-0C9C] Adding sign bit to item $tmpAppointmentType_0
[0D28:0002-0C9C] Adding sign bit to item $DisplAlarms_0
[0D28:0002-0C9C] Adding sign bit to item $Subject_0
[0D28:0002-0C9C] Adding sign bit to item $StartDate_0
[0D28:0002-0C9C] Adding sign bit to item $StartTime_0
[0D28:0002-0C9C] Adding sign bit to item $StartTimeZone_0
[0D28:0002-0C9C] Adding sign bit to item $EndDate_0
[0D28:0002-0C9C] Adding sign bit to item $EndTime_0
[0D28:0002-0C9C] Adding sign bit to item $EndTimeZone_0
[0D28:0002-0C9C] Adding sign bit to item $EnterSendTo_0
[0D28:0002-0C9C] Adding sign bit to item $EnterCopyTo_0
[0D28:0002-0C9C] Adding sign bit to item $EnterBlindCopyTo_0
[0D28:0002-0C9C] Adding sign bit to item $Location_0
[0D28:0002-0C9C] Adding sign bit to item $RoomToReserve_0
[0D28:0002-0C9C] Adding sign bit to item $Resources_0
[0D28:0002-0C9C] Adding sign bit to item $WhiteBoardContent_0
[0D28:0002-0C9C] Adding sign bit to item $Body_0
[0D28:0002-0C9C] Adding sign bit to item $Notes_0
[0D28:0002-0C9C] Adding sign bit to item $SchedulerSwitcher_0
[0D28:0002-0C9C] Adding sign bit to item $DBScript
[0D28:0002-0C9C] Adding sign bit to item $DBScript
[0D28:0002-0C9C] 10/28/2015 02:33:37 AM WebEx mail template is created on serv
er successfully.
C:\Program Files (x86)\IBM\Notes>_

```

Komut başarılı şekilde çalıştıktan sonra Domino Sunucusunda **wbxmail.ntf** isimli yeni bir şablon dosyası oluşturulur. **wbxmail.ntf** şablon dosyası, Domino Server'daki **notes.ini** dosyasında tanımlı dizinde oluşturulur. Bir önceki örnekte **wbxmail.ntf** dosyası, **D:\Lotus\DominoD:\Data** dizininde oluşturulur. Aşağıdaki resme bakın:



Yeni Oluşturulmuş WebEx Posta Şablonunu Bir veya Daha Fazla Kullanıcıya Atama

Aşağıdaki kısımlarda yeni oluşturulmuş WebEx şablonunun tek bir kullanıcıya veya birden çok kullanıcıya nasıl atanacağı açıklanır.



Not

WebEx Posta şablon dosyasını değiştirmeden önce tüm posta şablonlarını yedeklemeniz önemle tavsiye edilir.

-r ve -l komutları, Domino'nun Unix ve Linux gibi Windows harici sürümlerinde kullanılamaz. Bu komutları kullanmak için Windows Domino sunucusuna WebEx Lotus Notes Entegrasyon Yönetici Aracını da kurmanız gerekir.

Kullanıcılara WebEx posta şablonu atamak için komut kullanırken komutları Domino Sunucu makinesinden yazabilirsiniz.

Tek bir Kullanıcıya Yeni WebEx Şablonu Atama

Tek bir kullanıcıya yeni WebEx şablonu atıyorsanız Domino Server makinesinde Domino Yöneticisi Sunucu Konsoluna geçiş yapın ve sonra aşağıdaki komutu girin:

```
load nwinstal -r [path]\[user].nsf [mail template file].ntf
```

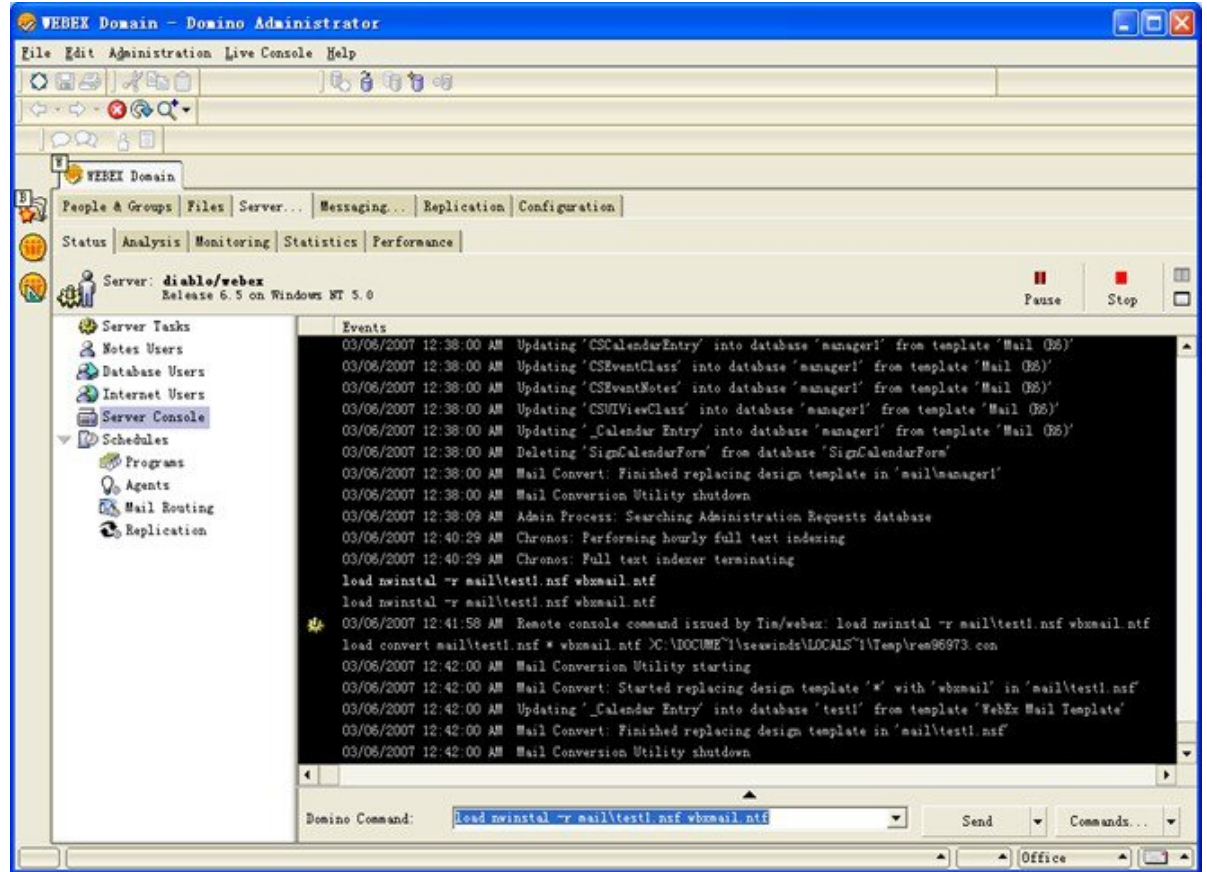
[path] değişkeni, Domino Sunucusunda bulunan **notes.ini** dosyasındaki Dizin parametresi için belirlenmiş dizinle ilgili yoldur. [path] değişkenini yalnızca posta şablonu yolu ile Dizin parametresi için belirlenmiş yol aynı değilse eklemeniz gerekir.

Örnek

Diyelim ki kullanıcı test1 için bir komut girmek istediniz. Kullanıcının posta dosyası adı **test1.nsf**, kullanıcının orijinal şablonu **mail6.ntf** olsun. Kullanıcının orijinal şablonu **mail6.ntf**'yi WebEx posta şablonu **wbxmail.ntf** ile değiştirmek için aşağıdaki komutu yazarsınız:

```
nwinstal -r [path]test1.nsf wbxmail.ntf yükle
```

Aşağıdaki resimde bu komutun çıktısı gösterilir:



Yeni WebEx şablonuyla ilgili bir sorun olduğunda ve **mail9.ntf** orijinal posta şablonuna geri dönmek gerektiğinde aşağıdaki komutu yazarak bu şablona geri dönebilirsiniz:

```
load nwinstal -r [path]test1.nsf mail9.ntf
```

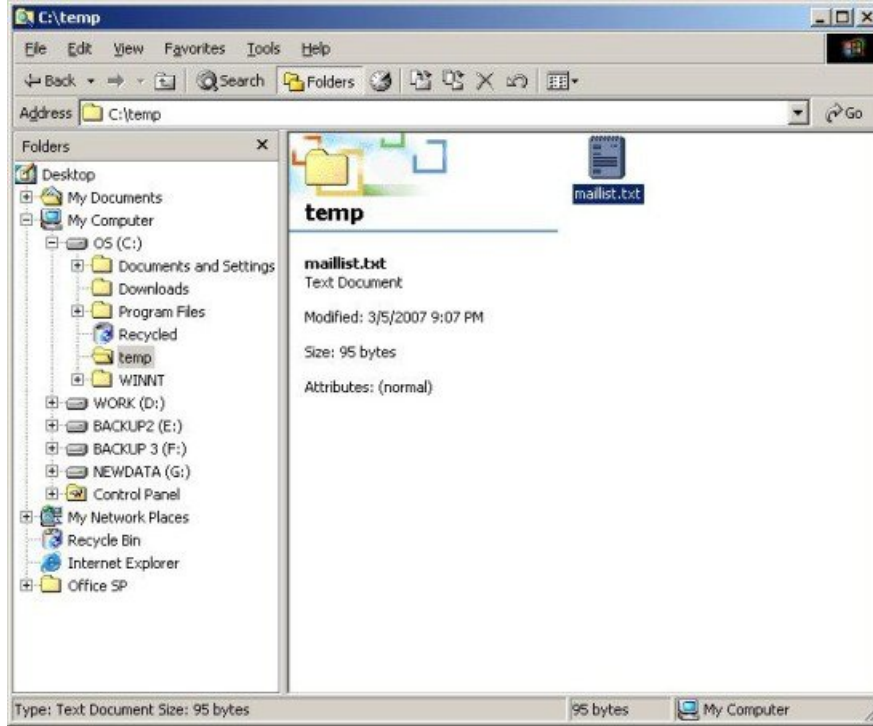
WebEx Lotus Notes Entegrasyon Şablonunu Birden Çok Kullanıcıya Atama

Yeni oluşturulan WebEx şablonuna birden çok kullanıcı atayabilirsiniz.

Kullanıcı listesi oluştur. Domino Sunucu Konsolunda aşağıdaki komutu girin:

```
load convert -l c:\temp\maillist.txt
```

Bu komut, c:\temp dizinindeki posta veritabanlarının tümünü **maillist.txt** olarak listeleyen bir metin dosyası oluşturur. WebEx komutunu şu anda kurmasını istemediğiniz kullanıcıları kaldırmak için dosyayı düzenleyebilirsiniz. Aşağıdaki resimde **maillist.txt** dosyası gösterilir.

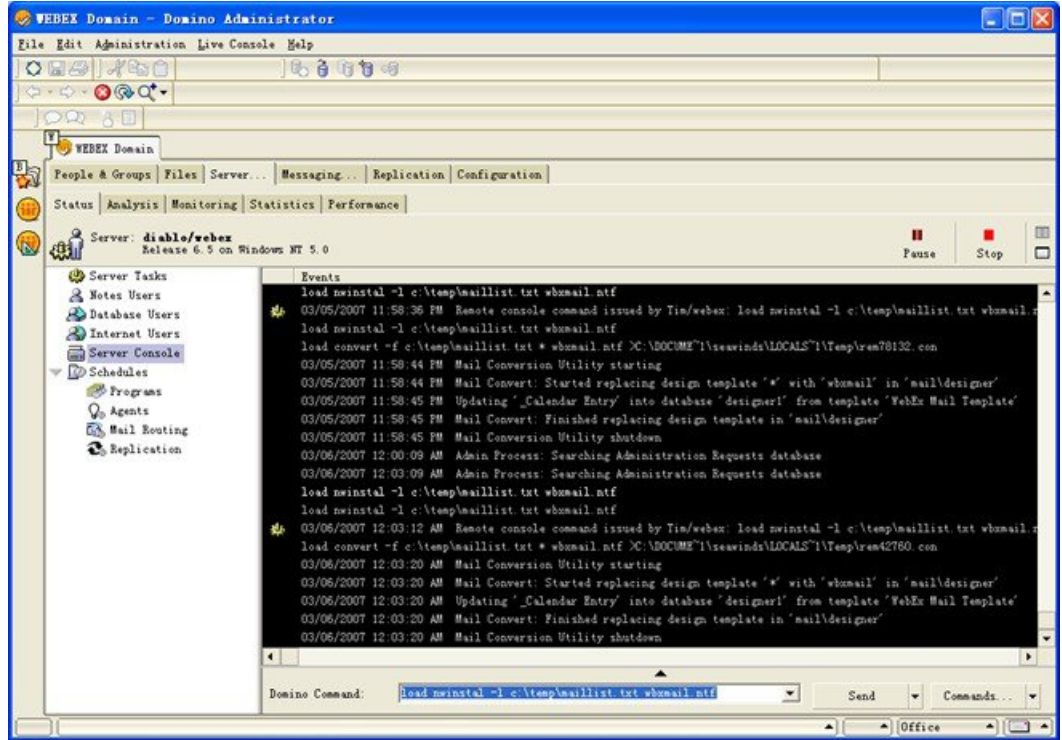


maillist.txt metin dosyasını kullanıcı veritabanı listesiyle oluşturduktan sonra WebEx Lotus Notes Entegrasyon komutunu listedeki tüm kullanıcılarda kurmak ya da kaldırmak için -1 komutunu kullanabilirsiniz.

Örneğin WebEx posta şablonu dosyası **wbxmail.ntf**'yi listedeki tüm kullanıcılarda kurmak için aşağıdaki komutu girin:

```
load nwinstal -1 c:\temp\maillist.txt wbxmail.ntf
```

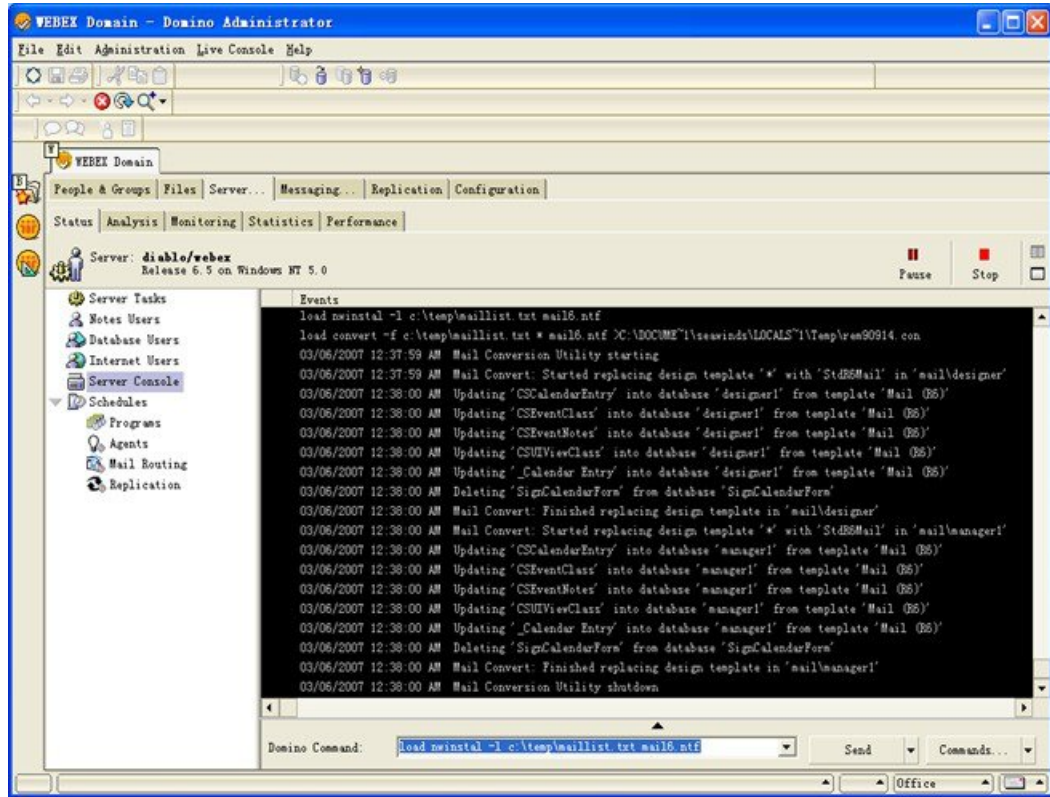
Aşağıdaki resimde bu komutun çıktısı gösterilir:



WebEx şablonuyla sorun yaşarsanız orijinal **mail9.ntf** şablonunu geri yükleyebilirsiniz. Orijinal şablonu geri yüklemek için aşağıdaki komutu girin:

```
load ninstall -l c:\temp\maillist.txt mail9.ntf
```

Aşağıdaki resimde bu komutun çıktısı gösterilir:





Lotus Notes Entegrasyon Aracı ve Şablonları

- [WebEx Lotus Notes Entegrasyonu Yönetici Aracı—nwinstal komutunu kullanma](#), sayfa 39
- [WebEx Lotus Notes Entegrasyon Postası Şablon Dosyasını Silme](#), sayfa 41

WebEx Lotus Notes Entegrasyonu Yönetici Aracı—nwinstal komutunu kullanma

WebEx Lotus Notes Entegrasyon Yönetim Aracının oluşturulmasının amacı şudur:

- WebEx Lotus Notes entegrasyon komutunu tek bir kullanıcının posta veritabanında kurmak veya buradan kaldırmak.
- Belirli bir şablona göre yeni WebEx posta şablonu oluşturmak.

Yönetici Aracını çalıştırdıktan sonra Lotus Notes entegrasyonu istemci yükleyicisini MSI göndererek, Software Distribution aracını kullanarak veya kullanıcılardan MSI'yi kendilerinin kullanmasını isteyerek kullanıcının Lotus Notes istemcisine dağıtın.



Not

Bu aracı çalıştırmak için Lotus Notes Domino yöneticisi olmanız gerekir. Ayrıca yüklenen Lotus Notes yazılımı, 6.5.3 sürümü veya daha üstü olması gerekir.

Aşağıdaki metinde **nwinstal** Yönetici Aracıyla erişilebilir seçenekleri açıklar. Ayrıca Yardımı görüntülemek için komut istemine `nwinstal -?` yazarak bu seçeneklerle ilgili bilgileri görüntüleyebilirsiniz.

Söz dizimi

- Lotus yönetici bilgisayarında çalıştırılabilen komutlar:

```
nwinstal -? nwinstal -c [path]filename nwinstal -i [path] filename nwinstal -u [path] filename
```

- Windows işletim sisteminde Domino Sunucu bilgisayarında çalıştırılabilen komutlar:

Á

```
nwinstal -r [path]destination-filename source-filename  
nwinstal -l[path]user-list-filename source-filename
```

Nerede

[path] Domino Sunucusunda bulunan **notes.ini** dosyasındaki Dizin parametresi için belirlenmiş dizinle ilgili yoldur. [path] değişkenini yalnızca posta şablonu yolu ile Dizin parametresi için belirlenmiş yol aynı değilse eklemeniz gerekir.

Örneğin **notes.ini** dosyasındaki Dizin parametresinin **Directory=D:\Lotus\Domino\Data** olduğunu varsayalım. Kullanıcının posta dosyası **joe.nsf** ise ve **D:\Lotus\Domino\Data\mail** dizinindeyse

```
nwinstal -i mail\joe.nsf
```

aşağıdaki komutu yazmalısınız:

Şirket posta şablonunun adı **mail9.ntf** ise ve **D:\Lotus\Domino\Data** dizinindeyse aşağıdaki komutu yazmalısınız:

```
nwinstal -c mail9.ntf
```

-? Yardım'ı Görüntüler.

-c seçtiğiniz posta şablonuna göre WebEx Lotus Notes entegrasyon postası şablon dosyası oluşturur.

Örneğin **mail6.ntf** dosyasını temel alarak bir WebEx posta şablonu oluşturuyorsanız aşağıdaki komutu girmelisiniz:

```
nwinstal -c [path]mail9.ntf
```



Not

Yeni şablon, **wbxmail.ntf** olarak adlandırılır. Yeni oluşturulan bu dosya, Domino sunucusundaki **notes.ini** dosyasının dizin parametresinde tanımlanan konumla aynı yerde saklanır (bir önceki örnekte, **D:\Lotus\Domino\Data**).

WebEx Lotus Notes entegrasyon şablonuyla kullanıcı posta veritabanını yenilemek için Lotus Notes Domino komutu kullanabilirsiniz (ayrıntılar için Lotus Notes Yardım'a bakın). Örneğin aşağıdaki komutla WebEx Lotus Notes entegrasyon komutu, WebEx posta şablonundan kullanıcının posta veritabanına girilir:

```
load convert [path]user.nsf * wbxmail.ntf
```

-r WebEx Lotus Notes entegrasyon komutu, WebEx posta şablonundan kullanıcı posta veritabanına girilir. Örneğin aşağıdaki komut, **wbxmail.ntf** WebEx posta şablonu dosyasından kullanıcı Joe'nun posta veritabanı **joe.nsf** üzerine Lotus Notes entegrasyon komutu girer, aşağıdaki komutu yazın:

```
nwinstal -r [path]joe.nsf wbxmail.ntf
```

-l WebEx Lotus Notes entegrasyon komutunu WebEx posta şablonundan **maillist.txt** posta kullanıcı listesi dosyasında listelenen kullanıcıların posta veritabanlarına girer.

Örneğin **c:\temp\maillist.txt** dosyasında **wbxmail.ntf** den kullanıcılar için Lotus Notes entegrasyon komutunu girmek üzere aşağıdaki komutu girin:

```
nwinstal -l c:\temp\maillist.txt wbxmail.ntf
```



Not

Kullanıcı listesi oluşturmak için Domino Sunucu Konsolunda aşağıdaki komutu girin:

```
load convert -l c:\temp\maillist.txt
```

Gerekirse yalnızca istediğiniz kullanıcıları eklemek için **maillist.txt** dosyasını düzenleyin.

-i WebEx Lotus Notes Entegrasyon komutunu, kullanıcının veritabanına WebEx posta şablonu dosyası oluşturmadan girer.

**Not**

Bu komut, yalnızca Notes Editor erişim seviyesindeki kullanıcılarda kullanılabilir.

Örneğin WebEx Lotus Notes Entegrasyon komutunu kullanıcı Joe'nun posta veritabanı dosyası **joe.nsf**'ye girmek için aşağıdaki komutu girin:

```
nwinstal -i [path]joe.nsf
```

-u WebEx Lotus Notes entegrasyon komutunu kullanıcının posta veritabanı dosyasından kaldırır.

**Not**

Bu komut, yalnızca Notes Editor erişim seviyesindeki kullanıcıda kullanılabilir.

Örneğin Lotus Notes Entegrasyon komutunu kullanıcı Joe'nun posta veritabanı dosyası **joe.nsf**den kaldırmak için aşağıdaki komutu girin:

```
nwinstal -u [path]joe.nsf
```

WebEx Lotus Notes Entegrasyon Postası Şablon Dosyasını Silme

Şirketinizde artık Lotus Notes Entegrasyonu kullanılmıyorsa ve WebEx Lotus Notes Entegrasyon şablonunu silmeniz gerekiyorsa şablonu Domino Server'da bulabilir, kullanılmadığından emin olup sonra da silebilirsiniz.



WebEx Hızlı Erişim Araçları'nın Toplu Uygulanması için BT Yönetici Kılavuzu: Kurulum Kılavuzu

İlk Yayınlama Tarihi: 48" wdcv4238

Son Değişirme Tarihi: A37"P kucp4238

Americas Headquarters

Cisco Systems, Inc.
170 West Tasman Drive
San Jose, CA 95134-1706
USA
<http://www.cisco.com>
Tel: 408 526-4000
800 553-NETS (6387)
Fax: 408 527-0883



Bilinen Sorunlar

- [Bilinen Sorunlar, sayfa 43](#)

Bilinen Sorunlar

Kullanıcı, WebEx Lotus Notes Entegrasyonunu kurduktan sonra takvimi açarken aşağıdaki güvenlik uyarısı iletişim kutusunu görebilir:



**Not**

Bir önceki resimde imzalayan kişi, **admin/webex** olarak listelenmiştir ancak imzalayan kişinin adı şirketinizde farklı olur. İmzalayanın adı, genellikle *<name of administrator>/<company name>* formatında görünür.

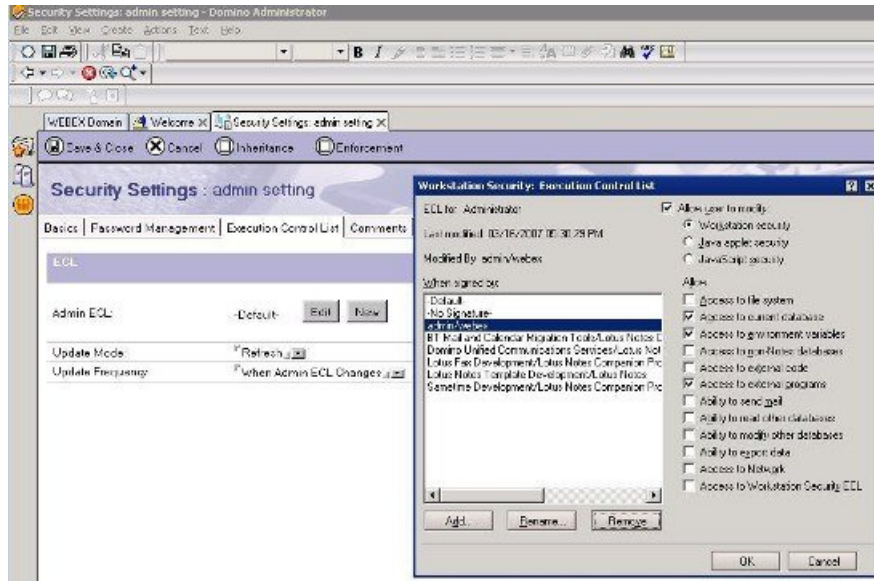
Güvenlik uyarısı, WebEx Lotus Notes entegrasyonunun Domino yöneticisi tarafından imzalanmış bir komut veya program girmesinden dolayı çıkar.

Bu uyarının çıkmasını engellemek için imzayı kabul etmez üzere kullanıcıların **İmzalayan kişiye bu eylemi gerçekleştirmede güven** seçeneğini işaretlemesine izin verebilirsiniz.

Yönetici ayrıca güvenlik uyarısı çıkmasını engellemek için **Yürütme Kontrol Listesi**'ndeki güvenlik ayarlarını değiştirebilir Yönetici, **Güvenlik Ayarları > Yönetim Kontrol Listesi**'ndeki **İzin Ver** altından aşağıdaki seçenekleri belirlemelidir:

- **Mevcut veritabanına erişim**
- **Ortam değişkenlerine erişim**
- **Harici programlara erişim**

Aşağıdaki resimde yöneticinin **Yürütme Kontrol Listesi**'nde yapması gereken ayarlar gösterilir:





Kayıt ve Yüklenen Dosyalar

- [Kayıt ve Yüklenen Dosyalar, sayfa 45](#)

Kayıt ve Yüklenen Dosyalar

Toplu kaldırma, varsayılan olarak WebEx site bilgilerini (URL) ve kayıttaki WebEx Hızlı Erişim Araçları kimlik bilgilerini kaldırmaz ve böylece toplu kurulum tamamlandıktan sonra son kullanıcıların, kullanıcı adlarını, parolalarını ve WebEx site URL'lerini girmeleri gerekmez. Yönetici, Hızlı Erişim Araçlarıyla ilgili tüm bilgileri kaldırmak isterse tüm kullanıcıların oturumu kapatması gerekir, bundan sonra yönetici, aşağıdaki komut satırını çalıştırabilir.

```
msiexec.exe /q /x "ptools.msi" REMOVEPTREG=1
```

Kayıt Anahtarları, şurada bulunur: HKEY_CURRENT_USER\Software\WebEx\ProdTools.

- 32 Bit Windows işletim sistemi

1 HKEY_LOCAL_MACHINE\Software\WebEx\ProdTools

2 HKEY_CURRENT_USER\Software\WebEx\ProdTools

- 64 Bit Windows işletim sistemi

1 HKEY_LOCAL_MACHINE\SoftwareWow6432Node\WebEx\ProdTools

2 HKEY_CURRENT_USER\Software\WebEx\ProdTools

Aşağıdaki tabloda kurulu dosyalar gösterilir ancak liste, kurmuş olduğunuz sürüme göre değişkenlik gösterebilir, örneğin 64 bit Windows işletim sistemi hedef klasörü, **Program Files (x86)** olur.

Klasör	Dosya listesi	Açıklama
Program Files\WebEx\Productivity Tools	ptmain9.dll, ptmain10.dll, ptmain11.dll, ptmain12.dll, ptmain14.dll, ptolkadd.dll	WebEx Outlook Entegrasyonu Dosyaları.
Program Files\WebEx\Productivity Tools	ptwbxoni.exe, ptoniui.dll, ptoi3res.dll, ptwbxurl.dll	WebEx Outlook Entegrasyonu ve WebEx Lotus Notes Entegrasyonu kullanıcı arayüzü dosyaları
Program Files\WebEx\Productivity Tools	ndbwbxpt.dll, ptnwinto.dll, ptnwintc.dll, ptniadpt.dll, ptwnictl.dll, ptnwcfg.exe, ptnires.dll, lcppn30.dll	WebEx Lotus Notes entegrasyonu dosyaları.

Klasör	Dosya listesi	Açıklama
Program Files\WebEx\Productivity Tools	ptoneclk.exe, ptocRes.dll, ptusredt.dll, ptExtend.dll, ptocnote.dll, ptExMeet.dll, install.rdf, lcppn30.dll, ptInst.exe, ptSrv.exe, ptUpdate.exe, ptgpcdec.dll, ptgpcext.dll, ptiegpc.dll, ptinstck.dll, ptMgr.dll, ptSknMgr.dll, ptRes.dll, libeay32.dll	WebEx Hızlı Erişim Araçları paneli dosyaları (eski adı "WebEx Tek-Tıkla paneli"). ptSrv.exe WebEx Hızlı Erişim Araçlarının tüm bileşenleri tarafından paylaşılır.
Program Files\WebEx\Productivity Tools	ptwbxrm.dll, ptonres.dll	Microsoft Windows sağ tık menüsü
Program Files\WebEx\Productivity Tools	ptwbxms.dll, ptwbxst.dll, ptonres.dll	Microsoft Office Akıllı Etiket için WebEx araç çubuğu

Klasör	Dosya listesi	Açıklama
Program Files\WebEx\Productivity Tools	ptonecli.dll, ptonres.dll	Internet Explorer için WebEx düğmesi
	PTIM.exe, PTIMHook.dll, PTIMRes.dll, com.wbx.realtime.meeting_1.0.1.jar, feature.xml, ptwbxjni.dll, ptonres.dll, chrome.manifest, Install.rdf, Chrome\ocplugin.jar, Components\OCFF.dll, Components\IOcFf.xpt, WebExStatus.xml	Anlık iletilere WebEx entegrasyonu.
Program Files\WebEx\Productivity Tools	ripa.dll, ripatrc.dll, ripaur1.dll	Cisco Unified IP Telefon WebEx Entegrasyonu
Program Files\WebEx\Productivity Tools	msvcr90.dll, msvc90.dll, msvc60.dll, Microsoft.VC90.CRT.manifest, Microsoft.VC90.ATL.manifest, atl90.dll	Bağımlılık çalışma zamanı kitaplığı
Program Files\WebEx\Productivity Tools	wbxtrace.dll	İzleme işlevi
Program Files\WebEx\Productivity Tools	ptSSO.dll	Çoklu Oturum Açma

Klasör	Dosya listesi	Açıklama
Lotus Notes'un yüklendiği dizin	ndbwbxpt.dll, ptnwinto.dll, ptnwintc.dll, ptniadpt.dll, ptwnictl.dll, ptnwcfg.exe, ptnires.dll, lcppn30.dll, ptoniui.dll, ptWbxONI.exe, ptWBXURL.dll, ptOI3Res.dll	WebEx Lotus Notes entegrasyonu.
Lotus Sametime'ın yüklendiği dizin	com.wbx.realtime.meeting_1.0.1.jar, feature.xml, ptwbxjni.dll	WebEx Lotus Sametime entegrasyonu.

