



## **Handleiding voor IT-beheerders voor massa-implementatie van WebEx-productiviteitstools: installatiehandleiding**

**Eerste publicatie:** 26 februari 2016

**Laatste wijziging:** 15 april 2016

### **Americas Headquarters**

Cisco Systems, Inc.  
170 West Tasman Drive  
San Jose, CA 95134-1706  
USA  
<http://www.cisco.com>  
Tel: 408 526-4000  
800 553-NETS (6387)  
Fax: 408 527-0883

DE SPECIFICATIES EN INFORMATIE BETREFFENDE DE PRODUCTEN IN DEZE HANDLEIDING KUNNEN ZONDER KENNISGEVING WORDEN GEWIJZIGD. ALLE UITEENZETTINGEN, INFORMATIE EN AANBEVELINGEN IN DEZE HANDLEIDING WORDEN GEACHT ACCURAAAT TE ZIJN MAAR WORDEN GEPRESENTEERD ZONDER ENIGE VORM VAN GARANTIE, EXPLICIET OF IMPLICIET. GEBRUIKERS DRAGEN DE VOLLEDIGE VERANTWOORDELIJKHEID VOOR HET TOEPASSEN VAN WELKE PRODUCTEN DAN OOK.

DE SOFTWARELICENTIE EN BEPERKTE GARANTIE VOOR HET BIJGAANDE PRODUCT WORDEN UITEENGEZET IN HET INFORMATIEPAKKET DAT BIJ HET PRODUCT WORDT GELEVERD EN ZIJN VIA DEZE VERWIJZING OPGENOMEN IN DIT DOCUMENT. ALS U DE SOFTWARELICENTIE OF BEPERKTE GARANTIE NIET AANTREFT, NEEMT U CONTACT OP MET UW CISCO-VERTEGENWOORDIGER VOOR EEN KOPIE.

De Cisco-implementatie van TCP-headercompressie is een aanpassing van een programma ontwikkeld door de University of California, Berkeley (UCB) als onderdeel van een versie van het besturingssysteem Unix voor gratis gebruik. Alle rechten voorbehouden. Copyright © 1981, Regents of the University of California.

ONGEACHT DE VOORGAANDE GARANTIEBEPALINGEN, WORDEN DE DOCUMENTBESTANDEN EN SOFTWARE VAN DEZE LEVERANCIERS GELEVERD IN DE STAAT WAARIN DEZE VERKEREN, INCLUSIEF GEBREKEN. CISCO EN DE HIERBOVEN GENOEMDE LEVERANCIERS WIJZEN ALLE IMPLICIETE DAN WEL EXPLICIETE GARANTIES AF, MET INBEGRIJ VAN, MAAR NIET BEPERKT TOT, VERKOOPBAARHEID, GESCHIKTHEID VOOR EEN BEPAALD DOEL EN HET NIET VORMEN VAN EEN INBREUK OP DE RECHTEN VAN DERDEN, OF GARANTIES DIE VOORTVLOEIEN UIT EEN HANDELS- OF GEBRUIKSCONVENTIE OF HANDELSPRAKTIJK.

IN GEEN GEVAL ZIJN CISCO OF HAAR LEVERANCIERS AANSPRAKELIJK VOOR ENIGE INDIRECTE, SPECIALE, INCIDENTELE OF GEVOLGSCHADE VAN WELKE AARD DAN OOK, INCLUSIEF, MAAR NIET BEPERKT TOT, VERLIES VAN INKOMSTEN OF VERLIES OF BESCHADIGING VAN GEGEVENS, VOORTVLOEIEND UIT HET GEBRUIK VAN DEZE HANDLEIDING OF UIT HET ONVERMOGEN DEZE HANDLEIDING TE GEBRUIKEN, ZELFS INDIEN CISCO OF HAAR LEVERANCIERS OP DE HOOGTE ZIJN GEBRACHT VAN DE MOGELIJKHEID VAN DERGELIJKE SCHADE.

IP-adressen (Internet Protocol-adressen) en telefoonnummers die worden gebruikt, worden verondersteld geen werkelijke adressen en telefoonnummers te zijn. Voorbeelden, weergegeven opdrachten, diagrammen met netwerktopologie en afbeeldingen die zijn opgenomen in het document worden alleen gebruikt voor illustratieve doeleinden. Elke overeenkomst tussen de gebruikte IP-adressen of telefoonnummers en werkelijke adressen of telefoonnummers berust op toeval.

Cisco en het Cisco-logo zijn handelsmerken of gedeponeerde handelsmerken van Cisco en/of van zijn dochterondernemingen in de VS en andere landen. Ga naar deze URL voor een lijst met Cisco-handelsmerken: <http://www.cisco.com/go/trademarks>. Hier genoemde handelsmerken van derden zijn eigendom van hun respectievelijke eigenaren. Het gebruik van het woord partner impliceert geen samenwerkingsverband tussen Cisco en een andere onderneming. (1110R)

© 2016 Cisco Systems, Inc. All rights reserved.



## **INHOUD**

### **Inleiding 1**

Overzicht 1

Lijst met functies van WebEx-productiviteitstools 1

Pakketten met WebEx-productiviteitstools 2

Normale installatie 3

### **Stille installatie door de beheerder 5**

Overzicht van Stille installatie door de beheerder 5

De opdrachtregel gebruiken voor stille installatie 5

Tabel met Productiviteitstools-vlaggen 6

De opdrachtregel gebruiken voor stille verwijdering 7

### **Stille installatie via SMS 9**

Overzicht van Stille installatie via SMS 9

Beperkingen voor stille installatie en stille verwijdering 9

WebEx-productiviteitstools adverteren via het SMS-programma Onbemand per systeem 10

Onderdelen van Productiviteitstools verwijderen via het SMS-programma Onbemand per systeem 21

Onderdelen van Productiviteitstools toevoegen via het SMS-programma Onbemand per systeem 22

Productiviteitstools verwijderen via het SMS-programma Verwijderen per systeem 25

Het programma adverteren om de nieuwe versie van WebEx-productiviteitstools bij te werken 25

Een pakket maken vanuit een definitie 26

### **WebEx Notes-scripts installeren via het beheerprogramma 31**

Het WebEx Lotus Notes-integratiebeheerprogramma installeren 31

Een nieuwe mailsjabloon maken 32

De nieuwe WebEx-mailsjabloon toewijzen aan één of meerdere gebruikers 34

Een nieuwe WebEx-sjabloon toewijzen aan een enkele gebruiker 34

De WebEx Lotus Notes-integratiesjabloon toewijzen aan meerdere gebruikers 36

### **Lotus Notes-integratieprogramma en -sjablonen 39**

Het WebEx Lotus Notes-integratiebeheerprogramma: de opdracht nwinstal gebruiken 39

Het mailsjabloonbestand voor de WebEx Lotus Notes-integratie verwijderen	41
<b>Bekende problemen</b>	<b>43</b>
Bekende problemen	43
<b>Het register en geïnstalleerde bestanden</b>	<b>45</b>
Het register en geïnstalleerde bestanden	45



## HOOFDSTUK

# 1

## Inleiding

---

- [Overzicht, pagina 1](#)
- [Lijst met functies van WebEx-productiviteitstools, pagina 1](#)
- [Pakketten met WebEx-productiviteitstools, pagina 2](#)
- [Normale installatie, pagina 3](#)

## Overzicht

Dit document is bedoeld om uw organisatie inzicht te geven in de taken die nodig zijn om WebEx-productiviteitstools te installeren. Deze uitgebreide handleiding behandelt verschillende typen installaties, waaronder een installatie op één computer en grootschalige installaties via Microsoft Systems Management Server (SMS).

## Lijst met functies van WebEx-productiviteitstools

- WebEx-integratie met Outlook
- WebEx-integratie met Lotus Notes
- Deelvenster WebEx-productiviteitstools
  - Snelmenu's van Microsoft Windows
  - WebEx-werkbalk voor Microsoft Office
  - Microsoft Excel
  - Microsoft PowerPoint
  - Microsoft Word
  - WebEx-integratie met Internet Explorer
  - WebEx-integratie met Firefox (versie 42 en ouder)
- WebEx-integratie met chattoepassingen

- Microsoft Office Communicator
- Lotus Sametime
- Skype

## Pakketten met WebEx-productiviteitstools

### Gebruikers van Microsoft Outlook

**ptools.msi**: dit pakket bevat alle onderdelen van WebEx-productiviteitstools.

### Gebruikers van IBM Lotus Notes

Voor massa-implementatie door de IT-afdeling:

WebEx-productiviteitstools voor Lotus Notes bestaat uit twee delen: het WebEx-script op de Domino-server in de maildatabase van de gebruiker en de binaire WebEx-bestanden in de map Lotus Notes op de pc van de gebruiker:

- **ptdomtl.msi**: dit installatiepakket bevat het WebEx-beheerprogramma voor de integratie met Lotus Notes. Hiermee wordt het WebEx-script aan de mailsjabloon toegevoegd. Dit installatieprogramma is voor gebruik door de Domino-beheerder. Zie [Het WebEx Lotus Notes-integratiebeheerprogramma installeren, op pagina 31](#) voor meer informatie.
- **ptoolsniclient.msi**: dit installatiepakket bevat alle binaire onderdelen van WebEx-productiviteitstools.
- **ptoolsni.msi**: dit installatiepakket bevat alle onderdelen van WebEx-productiviteitstools en kan het WebEx-script toevoegen als de gebruiker beheerders- of ontwerpersrechten voor Lotus Notes heeft. Het nadeel van het gebruik van dit installatiepakket is dat een deel van de e-mailsjabloon van de gebruiker wordt vergrendeld en niet kan worden vernieuwd door de Domino-beheerder.

### Afzonderlijke installatie

Uw WebEx-sitebeheerder kan bepalen welk pakket moet worden gebruikt. Als de optie **Gebruiker niet toestaan de mailsjabloon op de Domino-server bij te werken** is ingeschakeld in de WebEx-sitebeheeropties, wordt **ptoolsniclient.msi** gebruikt op de WebEx-downloadpagina. Als deze optie is uitgeschakeld, wordt **ptoolsni.msi** gebruikt op de WebEx-downloadpagina. De volgende figuur toont deze optie, die beschikbaar is op de pagina Productiviteitstools van de sitebeheeropties:

#### Integrations

Select the programs with which you want to install WebEx Productivity Tools:

<input type="checkbox"/>	Microsoft Outlook
<input checked="" type="checkbox"/>	IBM Lotus Notes
<input checked="" type="checkbox"/>	Do not allow user to update mail template on Domino server 

## Normale installatie

Elke domeingebruiker kan WebEx-productiviteitstools op zijn of haar desktop installeren door het MSI-pakket rechtstreeks uit te voeren. Gebruikers moeten op hun computer over beheerdersrechten beschikken om Productiviteitstools te kunnen installeren.







## HOOFDSTUK 2

# Stille installatie door de beheerder

---

- [Overzicht van Stille installatie door de beheerder, pagina 5](#)
- [De opdrachtregel gebruiken voor stille installatie, pagina 5](#)
- [Tabel met Productiviteitstools-vlaggen, pagina 6](#)
- [De opdrachtregel gebruiken voor stille verwijdering, pagina 7](#)

## Overzicht van Stille installatie door de beheerder

Als u de domeinbeheerder bent, kunt u zich aanmelden op de computer van een gebruiker en een gewone gebruiker helpen WebEx-productiviteitstools in de stille modus te installeren of te verwijderen.



### Belangrijk

---

Voor klanten die een stille implementatie van een eerdere versie van WebEx-productiviteitstools hebben uitgevoerd en willen upgraden naar een nieuwere versie, moet u eerst een stille verwijdering uitvoeren voordat u een stille installatie van de nieuwe versie uitvoert.

---

## De opdrachtregel gebruiken voor stille installatie

Als u de domeinbeheerder bent, volgt u deze stappen om WebEx-productiviteitstools te installeren via de opdrachtregel.

### Procedure

---

- Stap 1** Meld u aan op de computer van een gebruiker.
  - Stap 2** Download de juiste versie van het MSI-pakket op een locatie en open de Windows-opdrachtprompt. In Windows Vista moet u 'Als administrator uitvoeren' gebruiken om het pakket te openen.
  - Stap 3** Voer de MSI-opdracht uit om WebEx-productiviteitstools stil te installeren. Het is aan te raden de computer opnieuw op te starten na de installatie.
-

### De voorbeeldopdrachtregel voor stille installatie gebruiken

Deze voorbeeldopdracht toont hoe alle onderdelen kunnen worden geïnstalleerd met het MSI-pakket **ptoolsniclient.msi**:

```
msiexec.exe /q /i "ptoolsniclient.msi" SITEURL="https://sample.webex.com" OI=1 NI=1 OC=1 OFFICE=1 IE=1 FIREFOX=1 RMENU=1 SKYPE=1 SAMETIME=1
```

Deze voorbeeldopdracht toont hoe alle onderdelen kunnen worden geïnstalleerd met het MSI-pakket **ptools.msi**:

```
msiexec.exe /q /i "ptools.msi" SITEURL="https://sample.webex.com" OI=1 OC=1 OFFICE=1 IE=1 FIREFOX=1 RMENU=1 SKYPE=1 SAMETIME=1
```

Als u SCCM gebruikt voor massa-implementatie, kunt u ook de parameter /qb gebruiken. Als deze parameter tijdens een massa-implementatie wordt gebruikt, kunnen gebruikers de voortgang van de installatie bijhouden.

Deze voorbeeldopdracht toont hoe alle onderdelen kunnen worden geïnstalleerd met het MSI-pakket **ptools.msi**:

```
msiexec.exe /qb /i "ptools.msi" SITEURL="https://sample.webex.com" OI=1 OC=1 OFFICE=1 IE=1 FIREFOX=1 RMENU=1 SKYPE=1 SAMETIME=1
```

## Tabel met Productiviteitstools-vlaggen

Parameter naam	Waarde (standaard?)	Beschrijving
OI	1	De Outlook-integratie inschakelen
	0 (standaard)	De Outlook-integratie uitschakelen
NI	1	De Lotus-integratie inschakelen
	0 (standaard)	De Lotus-integratie uitschakelen
OC	1 (standaard)	Het deelvenster WebEx-productiviteitstools (voorheen het deelvenster WebEx Eén-klik) inschakelen voor weergave op het bureaublad en in het menu Start van Windows.
	0	Het deelvenster WebEx-productiviteitstools (voorheen het deelvenster WebEx Eén-klik) verwijderen van het bureaublad en uit het menu Start van Windows.
AUTOOC	0 (standaard)	Het deelvenster WebEx-productiviteitstools (voorheen het deelvenster WebEx Eén-klik) onderdrukken in de taakbalk van Windows. Het deelvenster blijft wel toegankelijk vanuit het menu Start.
	1	Het deelvenster WebEx-productiviteitstools (voorheen het deelvenster WebEx Eén-klik) automatisch starten vanuit de taakbalk van Windows.
OFFICE	1	De WebEx-werkbalk inschakelen voor Microsoft Office (Word, Excel, PowerPoint)
	0 (standaard)	De WebEx-werkbalk uitschakelen voor Microsoft Office (Word, Excel, PowerPoint)
IE	1	De knop WebEx inschakelen voor Internet Explorer
	0 (standaard)	De knop WebEx uitschakelen voor Internet Explorer

Parameternaam	Waarde (standaard?)	Beschrijving
FIREFOX	1	De knop WebEx Firefox inschakelen
	0 (standaard)	De knop WebEx Firefox uitschakelen
RMENU	1	Het snelmenu inschakelen.
	0 (standaard)	Het snelmenu uitschakelen
SKYPE	1	De integratie met chattoepassingen inschakelen voor Skype
	0 (standaard)	De integratie met chattoepassingen uitschakelen voor Skype
SAMETIME	1	De integratie met chattoepassingen inschakelen voor Sametime
	0 (standaard)	De integratie met chattoepassingen uitschakelen voor Sametime
MSN	1	De integratie met chattoepassingen inschakelen voor MSN, Microsoft Office Communicator en Windows Messenger.
	0 (standaard)	De integratie met chattoepassingen uitschakelen voor MSN, Microsoft Office Communicator en Windows Messenger.

## De opdrachtregel gebruiken voor stille verwijdering

Als u de domeinbeheerder bent, volgt u deze stappen om WebEx-productiviteitstools te verwijderen via de opdrachtregel.

### Procedure

- 
- Stap 1** Download de juiste versie van het MSI-pakket op een locatie en open de Windows-opdrachtprompt. Het pakket moet dezelfde versie zijn als momenteel op de desktops van gebruikers is geïnstalleerd. Als er meerdere versies zijn, moet u elke pakketversie verwijderen die momenteel is geïnstalleerd. In Windows Vista moet u 'Als administrator uitvoeren' gebruiken om het pakket te openen.
- Stap 2** Voer de MSI-opdracht uit om WebEx-productiviteitstools stil te verwijderen.
- 

### Gebruik het opdrachtregelvoorbeeld voor stille verwijdering

Dit voorbeeld toont hoe alle onderdelen kunnen worden verwijderd via het MSI-pakket **ptoolsniclient.msi**:

```
msiexec.exe /q /x "ptoolsniclient.msi"
```

Dit voorbeeld toont hoe alle onderdelen kunnen worden verwijderd via het MSI-pakket **ptools.msi**:

```
msiexec.exe /q /x "ptools.msi"
```





## Stille installatie via SMS

---

- [Overzicht van Stille installatie via SMS, pagina 9](#)
- [Beperkingen voor stille installatie en stille verwijdering, pagina 9](#)
- [WebEx-productiviteitstools adverteren via het SMS-programma Onbemand per systeem, pagina 10](#)
- [Onderdelen van Productiviteitstools verwijderen via het SMS-programma Onbemand per systeem, pagina 21](#)
- [Onderdelen van Productiviteitstools toevoegen via het SMS-programma Onbemand per systeem, pagina 22](#)
- [Productiviteitstools verwijderen via het SMS-programma Verwijderen per systeem, pagina 25](#)
- [Het programma adverteren om de nieuwe versie van WebEx-productiviteitstools bij te werken, pagina 25](#)
- [Een pakket maken vanuit een definitie, pagina 26](#)

## Overzicht van Stille installatie via SMS

Als WebEx-productiviteitstools via een stille installatie wordt geïnstalleerd, worden alle opties op het tabblad Tools uitgeschakeld en kunnen de site-instellingen niet worden bijgewerkt, ook niet als de gebruiker naar een andere site schakelt.



### **Belangrijk**

---

Voor klanten die een massa-installatie van een eerdere versie van WebEx-productiviteitstools hebben uitgevoerd en willen upgraden naar een nieuwere versie: u kunt het beste eerst een stille verwijdering uitvoeren voordat u een massa-implementatie van de nieuwe versie uitvoert.

---

## Beperkingen voor stille installatie en stille verwijdering

- De SMS-modus Per gebruiker wordt niet ondersteund.

Bij verwijdering moet het oorspronkelijke installatiepakket voor de eerste installatie worden gebruikt, ook als WebEx-productiviteitstools na massa-implementatie is bijgewerkt naar een latere versie. Als er meerdere versies zijn, moet u elke versie verwijderen die momenteel is geïnstalleerd.

- Voor de WebEx-integratie met Lotus Notes gelden de volgende beperkingen:
  - The WebEx-bal wordt niet op de Lotus Notes-werkbalk weergegeven als WebEx-productiviteitstools met een programma voor stille installatie is geïnstalleerd.
  - Als de tweede gebruiker zich bij het systeem aanmeldt, moet deze gebruiker zijn of haar account invoeren in het dialoogvenster WebEx-instellingen voordat de Lotus Notes-integratie kan worden gebruikt.
- Als u WebEx-productiviteitstools installeert op een machine waarop MSN, Sametime en Lotus Notes niet zijn geïnstalleerd, worden de overeenkomstige opties uitgeschakeld en grijs weergegeven op het tabblad **Tools**.
- Als de SMS-beheerder een functie voor WebEx-productiviteitstools wil toevoegen, moet de beheerder eerst de opdracht **REMOVE** uitvoeren en vervolgens de opdracht **ADDSOURCE** uitvoeren, ook als de functie niet eerder is geïnstalleerd.
- Als een gebruiker zich via een extern bureaublad op een computer aanmeldt terwijl de beheerder het pakket adverteert, moet hij of zij de computer opnieuw opstarten om ervoor te zorgen dat WebEx-productiviteitstools normaal werkt.
- Na een stille installatie worden alle integraties met chattoepassingen pas actief als de gebruiker zich bij de computer heeft afgemeld en zich vervolgens weer heeft aangemeld.
- Nadat een beheerder de Sametime-integratie heeft verwijderd, kan een gebruiker deze blijven gebruiken tot de gebruiker zich bij de computer afmeldt en weer aanmeldt.
- Als de doelsite een hybride CMR-site is die op de opdrachtregel is gespecificeerd, moet de gebruiker het weergegeven bericht volgen en Outlook opnieuw starten om een hybride CMR-vergadering te plannen.
- Als de doelsite een hybride CMR-site (Samenwerkingsvergadering) is die in opdrachten op de opdrachtregel is gespecificeerd, wordt gebruikers gevraagd Microsoft Outlook opnieuw te starten voordat ze een hybride CMR-vergadering starten.

## WebEx-productiviteitstools adverteren via het SMS-programma Onbemand per systeem

Volg deze stappen om WebEx-productiviteitstools te installeren.

### Voordat u begint

Als u de SMS-beheerder bent, volgt u deze stappen voorafgaand aan de installatie om WebEx-productiviteitstools te adverteren via het SMS-programma Onbemand per systeem:

- Schakel automatische weergave van de pagina Productiviteitstools en automatisch bijwerken van Productiviteitstools uit in de WebEx-sitebeheeropties:
  - 1 Meld u aan op de pagina Sitebeheer en ga naar **Site-instellingen > Productiviteitstools**.

2 Schakel de optie **De pagina Productiviteitstools installeren weergeven als de host zich aanmeldt bij de site** en de optie **Productiviteitstools automatisch bijwerken wanneer er een nieuwe versie beschikbaar is** uit.

- Als de Lotus Notes-integratie is ingeschakeld, installeert u WebEx-scripts voor Lotus Notes.

Als de Lotus Notes-integratie in de installatie is opgenomen en als de optie Lotus Notes-integratie is geselecteerd, moet de Domino-beheerder WebEx Notes-scripts installeren via de beheerprogramma's voor Notes-gebruikers.

Zie [WebEx Notes-scripts installeren via het beheerprogramma, op pagina 31](#) voor meer informatie.

## Procedure

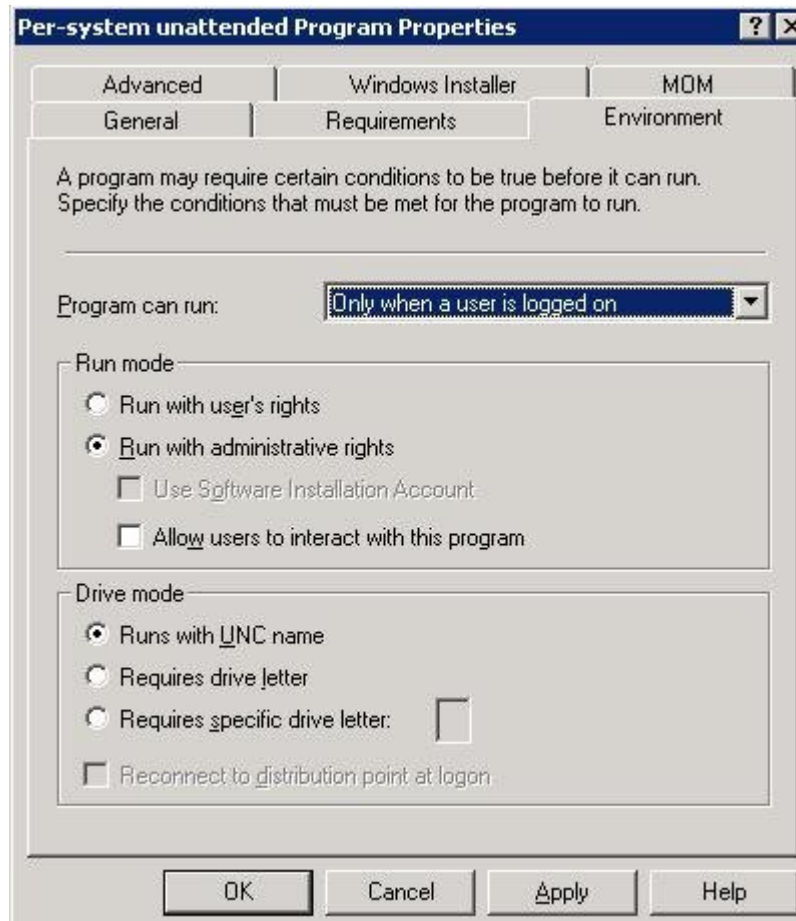
---

**Stap 1** Maak een pakket vanuit de definitie.

Zie [Een pakket maken vanuit een definitie, op pagina 26](#) voor meer informatie.

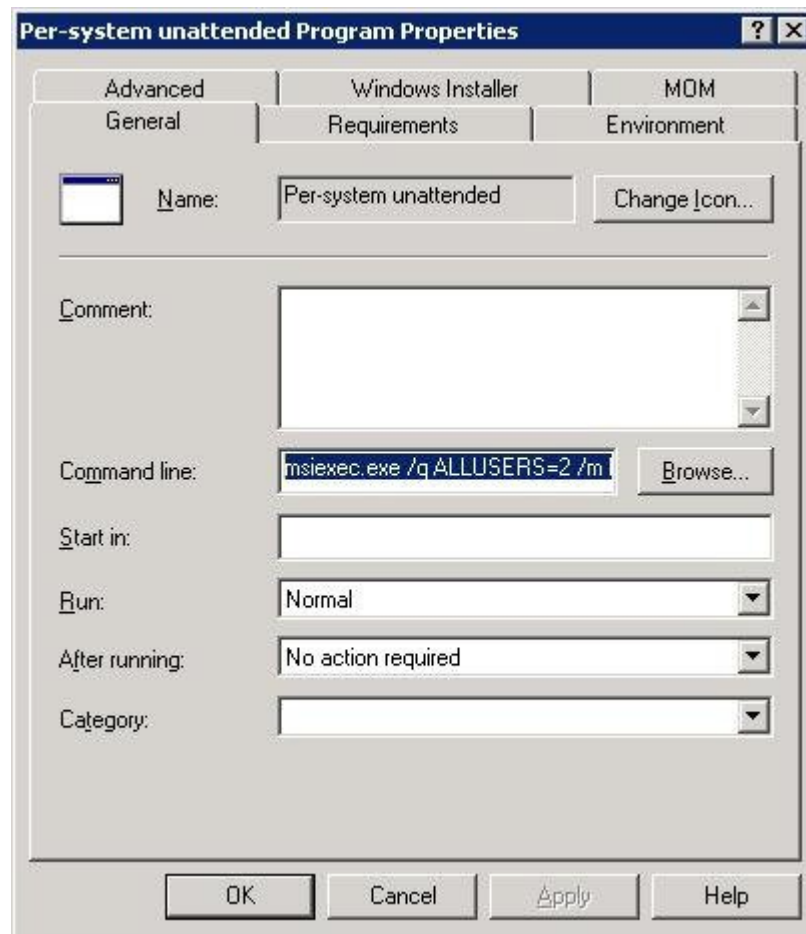
**Stap 2** Wijzig de programma-opties voor 'Onbemand per systeem' alvorens te adverteren.

- a) Open de SMS-beheerconsole en ga naar **Sitedatabase > Pakketten > WebEx Communications, Inc WebEx-productiviteitstools 1.0.xx Engels > Programma's**. De beheerder moet met de rechtermuisknop op de optie **Onbemand per systeem** klikken en vervolgens **Eigenschappen** selecteren om het dialoogvenster **Programma-eigenschappen Onbemand per systeem** te openen.
- b) Selecteer in het dialoogvenster Eigenschappen het tabblad **Omgeving**.
  - Voor de optie **Programma kan worden uitgevoerd** selecteert u **Alleen wanneer een gebruiker is aangemeld**.
  - Voor de optie **Uitvoermodus** selecteert u **Uitvoeren met beheerdersrechten**. (Schakel **Interactie van gebruikers met dit programma toestaan** niet in.)



- c) Selecteer in het dialoogvenster Eigenschappen het tabblad Algemeen.
- d) Voeg een extra parameter toe aan de opdrachtregeloptie om een aantal opties voor WebEx-productiviteitstools op te geven:
- Voeg **SITEURL="http://sample.webex.com"** toe om de URL van de WebEx-site op te geven die door uw bedrijf wordt gebruikt.
  - Voeg Productiviteitstools-vlaggen toe om op te geven welk onderdeel wordt ingeschakeld voor WebEx-productiviteitstools. De parameters dienen in hoofdletters te worden geschreven en de standaardwaarde is 0 (uitgeschakeld).





In het volgende voorbeeld is de eerste opdrachtregel als volgt:

```
msiexec.exe /q ALLUSERS=2 /m MSIZWPBY /i "ptoolsniclient.msi"
```

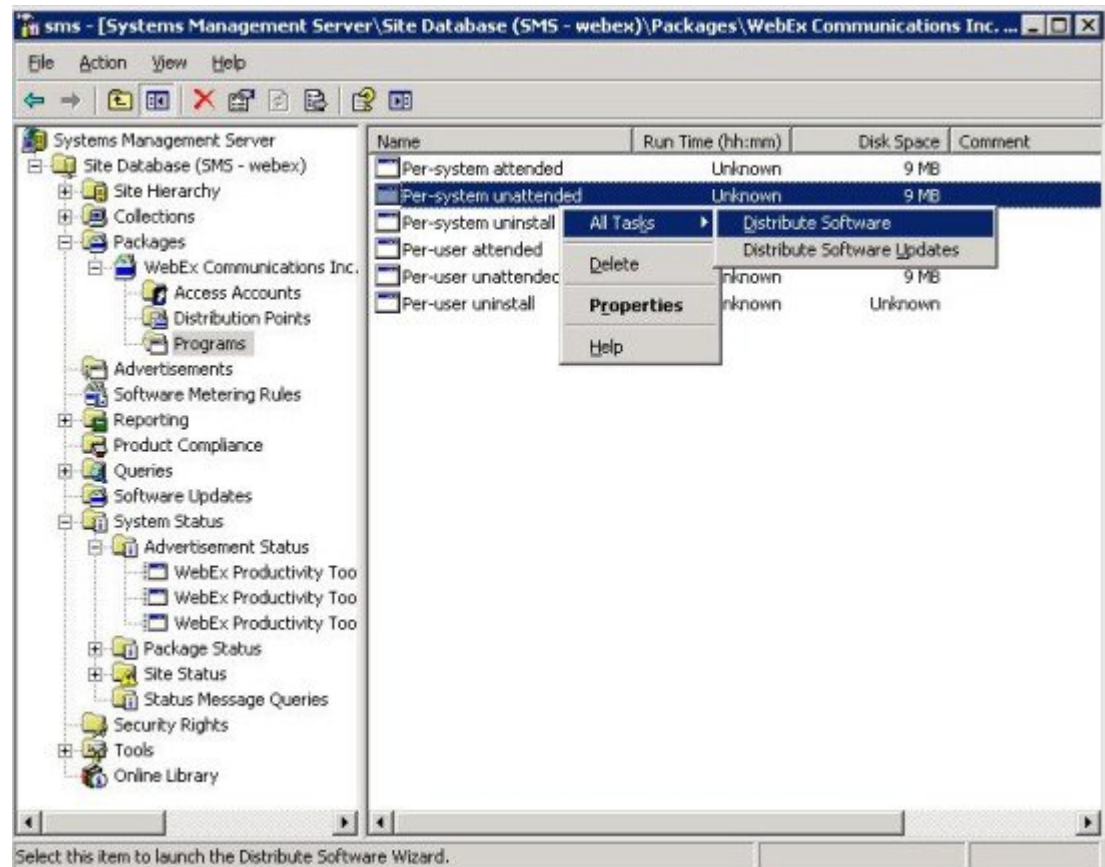
- Voeg Productiviteitstools-vlaggen en -parameters toe aan de opdrachtregel:

```
msiexec.exe /q ALLUSERS=2 /m MSIZWPBY /i "ptoolsniclient.msi"
SITEURL="https://sample.webex.com" OI=1 NI=1 OC=1 OFFICE=1 IE=1 FIREFOX=1 RMENU=1
YAHOO=1 SKYPE=1 AOL=1 SAMETIME=1 MSN=1 GTALK=1
```

Zie [Tabel met Productiviteitstools-vlaggen](#), op pagina 6 voor een lijst met de WebEx-productiviteitstools-vlaggen.

**Stap 3** Het programma adverteren:

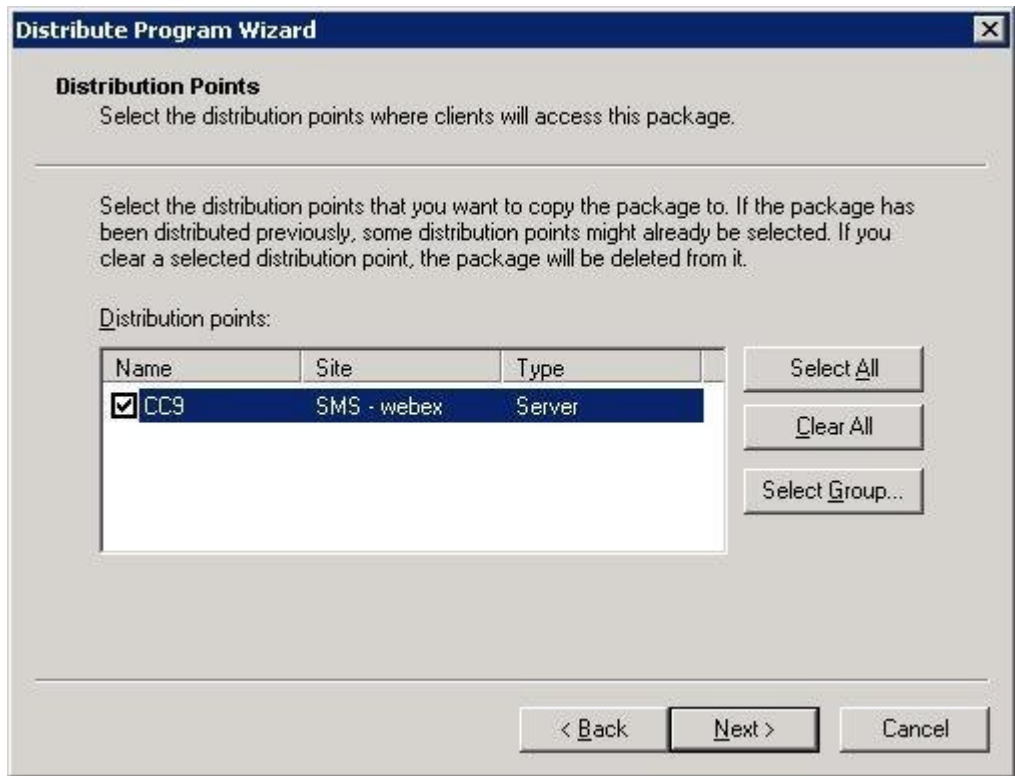
- Open de SMS-beheerconsole en ga naar **Sitedatabase > Pakketten > WebEx Communications, Inc WebEx-productiviteitstools 1.0.xx Engels > Programma's**.
- Klik met de rechtermuisknop op **Onbemand per systeem**.
- Selecteer **Alle taken > Software distribueren**.



d) Selecteer Volgende in de wizard Programma distribueren.



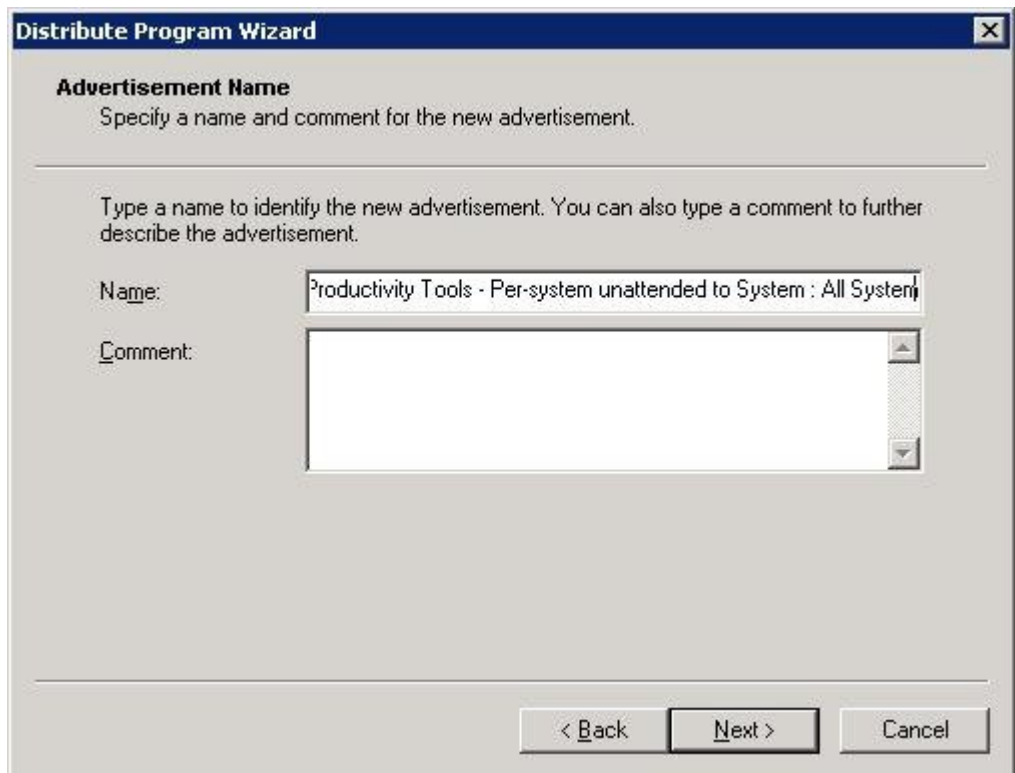
e) Selecteer de SMS-server.



- f) Selecteer de verzameling.

The screenshot shows a Windows-style dialog box titled "Distribute Program Wizard" with a close button (X) in the top right corner. The main heading is "Advertisement Target" with the instruction "Specify the collection that should receive the advertisement." Below this, there is a "Program:" label followed by a text box containing "Per-system unattended". A second instruction reads: "Specify the existing collection that you want to advertise the program to, or create a new collection to receive the advertisement." There are two radio button options: the first is selected and labeled "Advertise this program to an existing collection:", followed by a "Collection:" label and a text box containing "All Systems" and a "Browse..." button. The second radio button is labeled "Create a new collection and advertise this program to it". At the bottom of the dialog are three buttons: "< Back", "Next >", and "Cancel".

- g) Geef de advertentienaam op.



**Distribute Program Wizard**

**Advertisement Name**  
Specify a name and comment for the new advertisement.

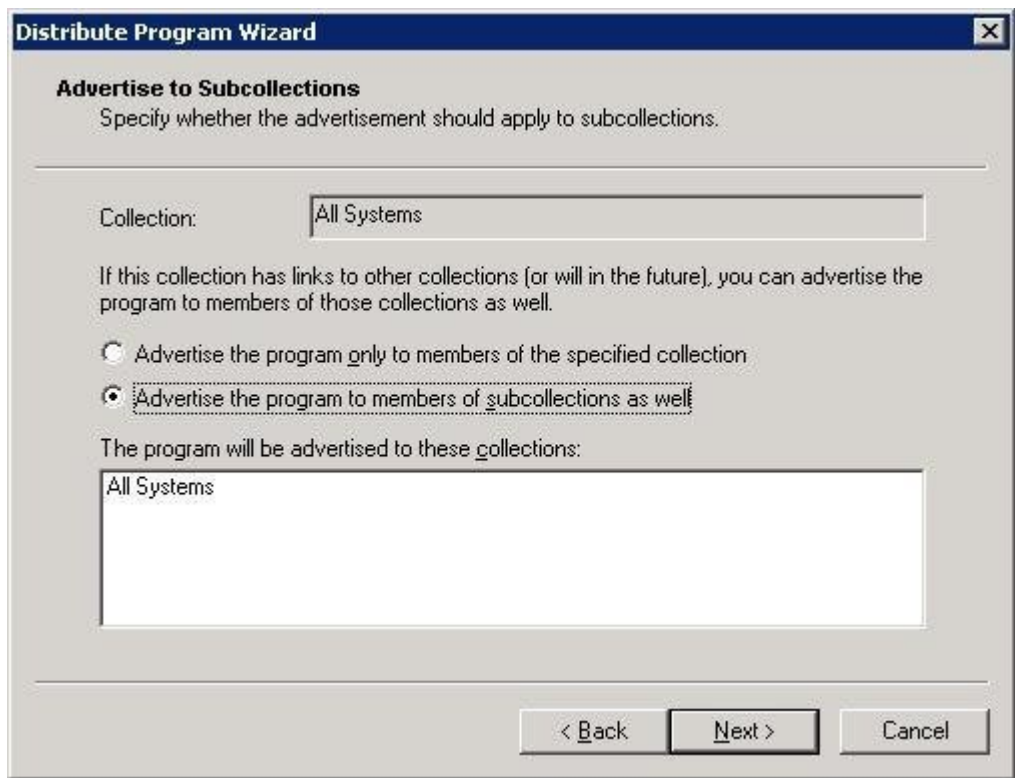
Type a name to identify the new advertisement. You can also type a comment to further describe the advertisement.

Name: Productivity Tools - Per-system unattended to System : All System

Comment:

< Back Next > Cancel

h) Geef aan of de advertentie ook van toepassing is op subverzamelingen.



**Distribute Program Wizard**

**Advertise to Subcollections**  
Specify whether the advertisement should apply to subcollections.

Collection: All Systems

If this collection has links to other collections (or will in the future), you can advertise the program to members of those collections as well.

Advertise the program only to members of the specified collection

Advertise the program to members of subcollections as well

The program will be advertised to these collections:

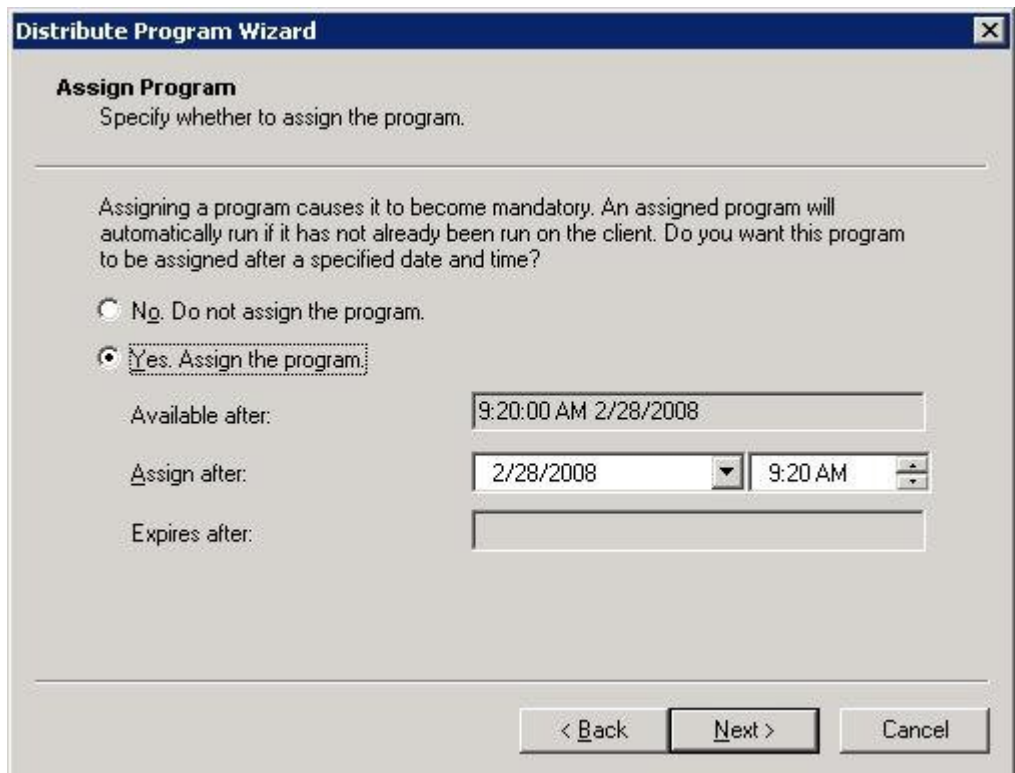
All Systems

< Back Next > Cancel

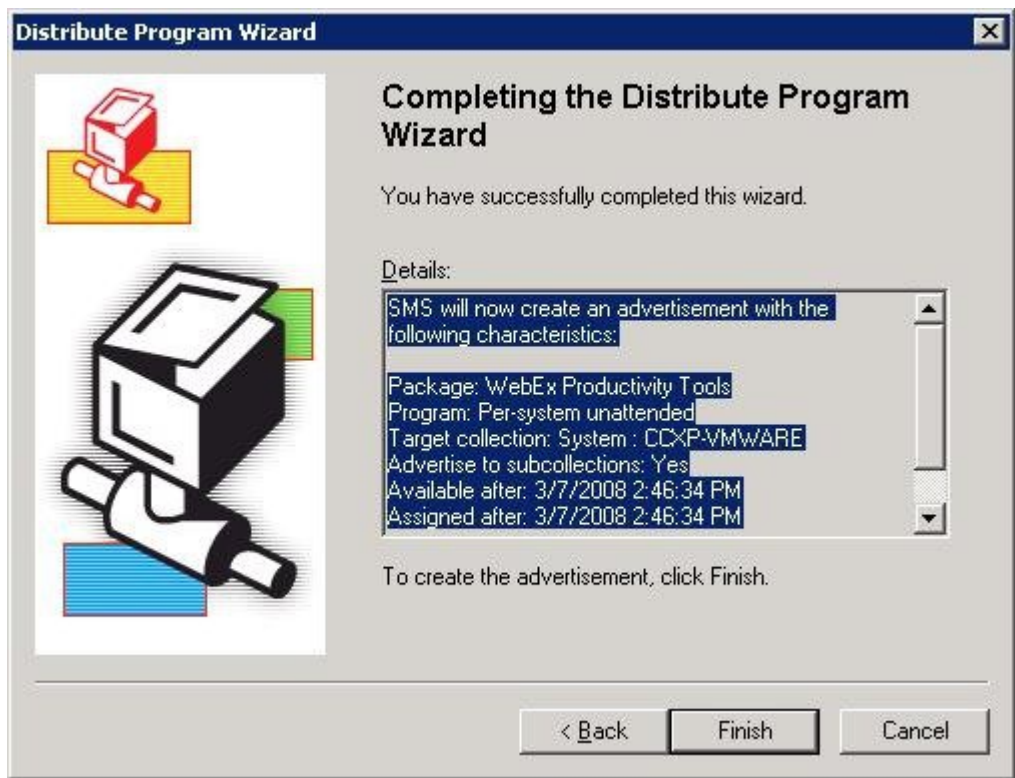
- i) Geef op wanneer het programma wordt geadverteerd.

The screenshot shows a Windows-style dialog box titled "Distribute Program Wizard" with a close button (X) in the top right corner. The main heading is "Advertisement Schedule" with the instruction "Specify when the program will be advertised." Below this, there are two date and time pickers. The first is labeled "Advertise the program after:" and shows "8/27/2008" and "1:23 PM". Below this is a question: "This advertisement can be set to expire and therefore no longer be available after a specified date and time, even if the program has not yet run on the client. Do you want this advertisement to expire?". There are two radio button options: "No. This advertisement never expires." (which is selected) and "Yes. This advertisement should expire." Below these is another date and time picker labeled "Expiration date and time:" showing "8/27/2008" and "1:23 PM". At the bottom of the dialog are three buttons: "< Back", "Next >", and "Cancel".

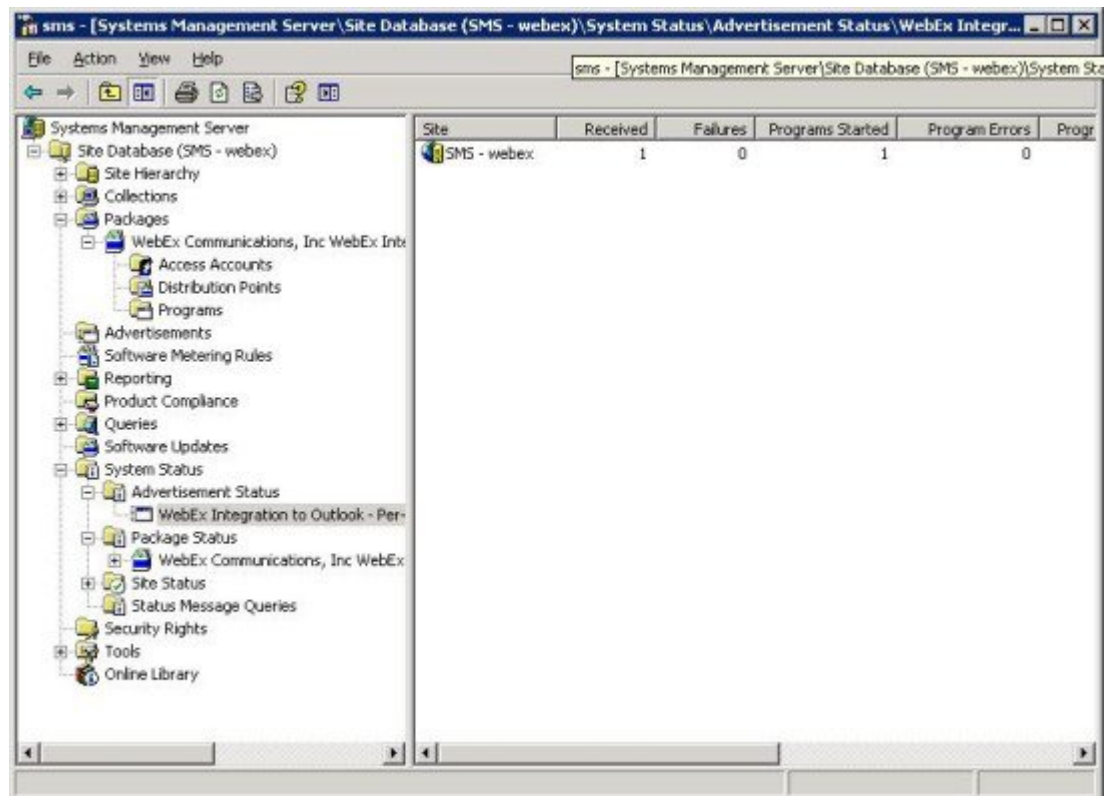
- j) Geef op of u het programma wilt toewijzen.



k) Selecteer Voltoeien op de pagina De wizard Programma distribueren voltoeien.



- l) Ga naar de map \Site Database\System Status\Advertisement Status en schakel de advertentiestatus in.



- m) Als u meldingen inschakelt, ziet de gebruiker het volgende bericht nadat het programma is geadverteerd. Het toegewezen programma wordt stil uitgevoerd.





## Onderdelen van Productiviteitstools verwijderen via het SMS-programma Onbemand per systeem

Als u de SMS-beheerder bent, volgt u deze stappen om onderdelen van Productiviteitstools te verwijderen. WebEx-productiviteitstools wordt stil bijgewerkt op deze machines.

### Voordat u begint

Als u de Domino-beheerder bent en als de Lotus Notes-integratie in deze installatie is opgenomen, moet u Notes-scripts verwijderen via de beheerprogramma's voor Notes-gebruikers voordat u gaat installeren. Zie [WebEx Notes-scripts installeren via het beheerprogramma](#), op pagina 31 voor meer informatie.

### Procedure

- Stap 1** Maak een nieuw programma en kopieer alle opties vanuit het 'Programma Onbemand per systeem' en werk vervolgens de opdrachtregel bij:
- Open de SMS-beheerconsole en ga naar **Sitedatabase > Pakketten > WebEx Communications, Inc WebEx-productiviteitstools 1.0.xx Engels > Programma's**.
  - Klik met de rechtermuisknop op het lege gebied en selecteer vervolgens **Nieuw > Programma**.
  - Voer de programmaam en de standaardopdrachtregel in.

- d) Selecteer in het dialoogvenster Eigenschappen het tabblad **Omgeving**.
- Voor de optie **Programma kan worden uitgevoerd** selecteert u **Alleen wanneer een gebruiker is aangemeld**.
  - Voor de optie **Uitvoermodus** selecteert u **Uitvoeren met beheerdersrechten**. (Schakel **Interactie van gebruikers met dit programma toestaan** niet in.)
- e) Werk de opdrachtregel op het tabblad **Algemeen** bij.  
Voeg **REMOVE** aan de opdrachtregel toe en geef de te verwijderen functies op.

Parameternaam	Waarde	Beschrijving
REMOVE	OI,NI,OFFICE,IE, FIREFOX,RMENU,PTIM, SAMETIME	Geef te verwijderen functies van Productiviteitstools op. (Gescheiden door komma's. Aanhalingstekens verplicht.)

Als u RMENU en OFFICE wilt verwijderen, gebruikt u de volgende voorbeeldopdrachtregel:

```
msiexec.exe /q ALLUSERS=2 /m MSII5HK3 /i "ptools.msi" REMOVE="OFFICE,RMENU"
```

De PTIM-waarde is voor de WebEx-integratie met chattoepassingen. U kunt PTIM gebruiken zoals getoond in de volgende voorbeeldopdrachtregel:

```
msiexec.exe /q ALLUSERS=2 /m MSII5HK3 /i "ptools.msi" REMOVE="PTIM"
```

- Stap 2** Adverteer het programma in de opgegeven verzameling werkmachines in het domein. WebEx-productiviteitstools wordt stil bijgewerkt op deze machines. Zie [Stille installatie via SMS, op pagina 9](#) voor meer informatie.
- Stap 3** WebEx-productiviteitstools wordt stil bijgewerkt op deze machines.

## Onderdelen van Productiviteitstools toevoegen via het SMS-programma Onbemand per systeem

Als u de SMS-beheerder bent, volgt u deze stappen om WebEx-productiviteitstools te installeren.

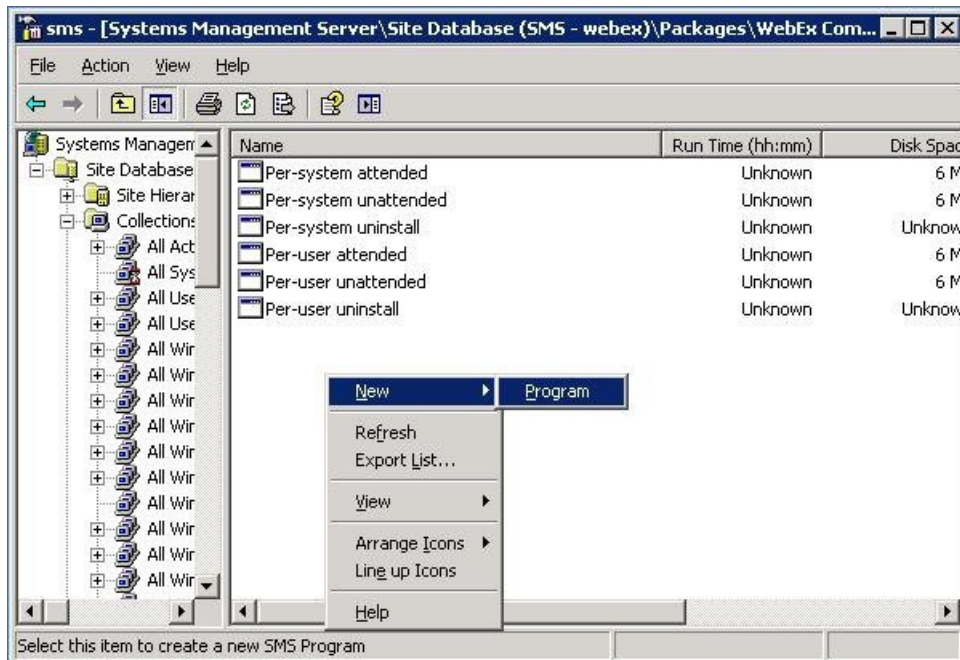
### Voordat u begint

Als u de SMS-beheerder bent en u een onderdeel aan WebEx-productiviteitstools wil toevoegen, moet u eerst de opdracht **REMOVE** uitvoeren en vervolgens de opdracht **ADDSOURCE** uitvoeren, ook als het onderdeel niet eerder is geïnstalleerd.

Als u de Domino-beheerder bent en als de Lotus Notes-integratie in deze installatie is opgenomen, moet u Notes-scripts installeren via de beheerprogramma's voor Notes-gebruikers. Zie [WebEx Notes-scripts installeren via het beheerprogramma, op pagina 31](#) voor meer informatie.

## Procedure

- Stap 1** Maak een nieuw programma, 'Add-phase1', kopieer alle opties vanuit het in gedeelte 4.1 gemaakte 'Programma Onbemand per systeem' en werk vervolgens de opdrachtregel bij.
- Open de SMS-beheerconsole en ga naar **Sitedatabase > Pakketten > WebEx Communications, Inc WebEx-productiviteitstools 1.0.xx Engels > Programma's**.
  - Klik met de rechtermuisknop op het lege gebied en selecteer vervolgens **Nieuw > Programma**.
  - Voer de programmaam en de standaardopdrachtregel in.



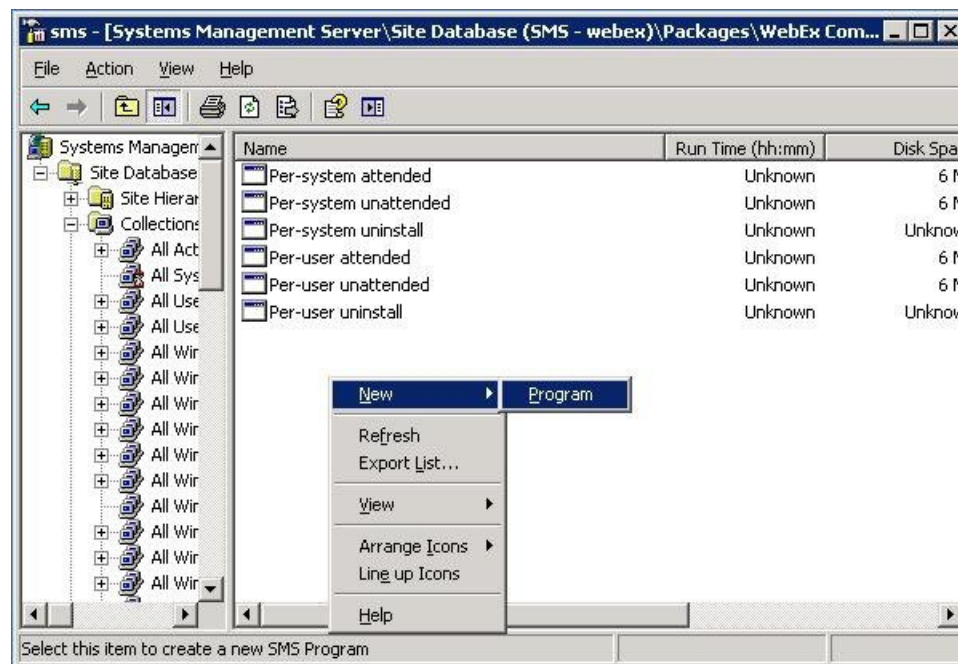
- Selecteer in het dialoogvenster Eigenschappen het tabblad **Omgeving**.
  - Voor de optie **Programma kan worden uitgevoerd** selecteert u **Alleen wanneer een gebruiker is aangemeld**.
  - Voor de optie **Uitvoermodus** selecteert u **Uitvoeren met beheerdersrechten**. (Schakel **Interactie van gebruikers met dit programma toestaan** niet in.)
- Werk de opdrachtregel op het tabblad **Algemeen** bij.  
Voeg **REMOVE** aan de opdrachtregel toe en geef de te verwijderen functies op.

Parameternaam	Waarde	Beschrijving
REMOVE	OI,NI,OFFICE,IE, FIREFOX,RMENU,PTIM, SAMETIME	Geef te verwijderen functies van Productiviteitstools op. (Gescheiden door komma's. Aanhalingstekens verplicht.)

Als u RMENU, OFFICE en PTIM wilt toevoegen (de PTIM-waarde is voor de WebEx-integratie met chattoepassingen), moet u deze eerst via **REMOVE** verwijderen, ook als deze nog niet zijn geïnstalleerd. Zie de volgende voorbeeldopdrachtregel:

```
msiexec.exe /q ALLUSERS=2 /m MSII5HK3 /i "ptools.msi" REMOVE="OFFICE,RMENU,PTIM"
```

- Stap 2** Hiermee adverteert u het programma in de opgegeven verzameling werkmachines in het domein. Zie [WebEx-productiviteitstools adverteren via het SMS-programma Onbemand per systeem](#), op pagina 10 voor meer informatie.
- Stap 3** Maak een tweede programma, 'Add-phase2', kopieer alle opties vanuit het in gedeelte 4.1 gemaakte 'Programma Onbemand per systeem' en werk vervolgens de opdrachtregel bij:
- Open de SMS-beheerconsole en ga naar **Sitedatabase > Pakketten > WebEx Communications, Inc WebEx-productiviteitstools 1.0.xx Engels > Programma's**.
  - Klik met de rechtermuisknop op het lege gebied en selecteer vervolgens **Nieuw > Programma**.
  - Voer de programmaam en de standaardopdrachtregel in.



- Selecteer in het dialoogvenster Eigenschappen het tabblad **Omgeving**.
  - Voor de optie **Programma kan worden uitgevoerd** selecteert u **Alleen wanneer een gebruiker is aangemeld**.
  - Voor de optie **Uitvoermodus** selecteert u **Uitvoeren met beheerdersrechten**. (Schakel **Interactie van gebruikers met dit programma toestaan** niet in.)
- Selecteer in het dialoogvenster Eigenschappen het tabblad **Geavanceerd**, schakel **Een ander programma eerst uitvoeren** in en selecteer het programma **Add-phase1**.
- Werk de opdrachtregel op het tabblad **Algemeen** bij. Voeg **ADDSOURCE** aan de opdrachtregel toe en geef de toe te voegen functies op.

Parameternaam	Waarde	Beschrijving
ADDSOURCE	OI,NI,OFFICE,IE, FIREFOX,RMENU,PTIM, SAMETIME	Geef te verwijderen functies van Productiviteitstools op. (Gescheiden door komma's. Aanhalingstekens verplicht.)

Als u RMENU, OFFICE en YAHOO wilt toevoegen, gebruikt u de volgende voorbeeldopdrachtregel:

```
msiexec.exe /q ALLUSERS=2 /m MSII5HK3 /i "ptools.msi" ADDSOURCE="OFFICE,RMENU,PTIM"
OFFICE=1 RMENU=1 YAHOO=1
```

- Stap 4** Adverteer het programma in de opgegeven verzameling werkmachines in het domein. Zie [WebEx-productiviteitstools adverteren via het SMS-programma Onbemand per systeem](#), op pagina 10 voor meer informatie.

WebEx-productiviteitstools wordt stil bijgewerkt op deze machines.

## Productiviteitstools verwijderen via het SMS-programma Verwijderen per systeem

Als u de SMS-beheerder bent, volgt u deze stappen om WebEx-productiviteitstools te verwijderen via het SMS-programma Verwijderen per systeem:

### Voordat u begint

Als u de Domino-beheerder bent en als de Lotus Notes-integratie in deze installatie is opgenomen, moet u Notes-scripts verwijderen via de beheerprogramma's voor Notes-gebruikers. Zie [WebEx Notes-scripts installeren via het beheerprogramma](#), op pagina 31 voor meer informatie.

### Procedure

- Stap 1** Gebruik het SMS-installatiepakket dat is gemaakt via [Een pakket maken vanuit een definitie](#), op pagina 26.
- Stap 2** Adverteer het programma **Verwijderen per systeem** om WebEx-productiviteitstools te verwijderen. WebEx-productiviteitstools wordt stil verwijderd op deze machines.

## Het programma adverteren om de nieuwe versie van WebEx-productiviteitstools bij te werken

Als u de SMS-beheerder bent, volgt u deze stappen om het programma te adverteren om de nieuwe versie van WebEx-productiviteitstools bij te werken:

**Voordat u begint**

Als u de WebEx-sitebeheerder bent, volgt u deze stappen voordat u het programma adverteert om de nieuwe versie van WebEx-productiviteitstools bij te werken:

- Schakel automatische weergave van de pagina Productiviteitstools en automatisch bijwerken van Productiviteitstools uit op de WebEx-site.
  - Meld u aan op de pagina Sitebeheer, ga naar **Site-instellingen > Productiviteitstools** en schakel de optie **De pagina Productiviteitstools installeren weergeven als de host zich aanmeldt bij de site** en de optie **Productiviteitstools automatisch bijwerken wanneer er een nieuwe versie beschikbaar is** uit.
- Als u de Domino-beheerder bent en als de Lotus Notes-integratie in deze installatie is opgenomen, moet u Notes-scripts bijwerken via de beheerprogramma's voor Notes-gebruikers. Zie [WebEx Notes-scripts installeren via het beheerprogramma, op pagina 31](#) voor meer informatie.

**Procedure**

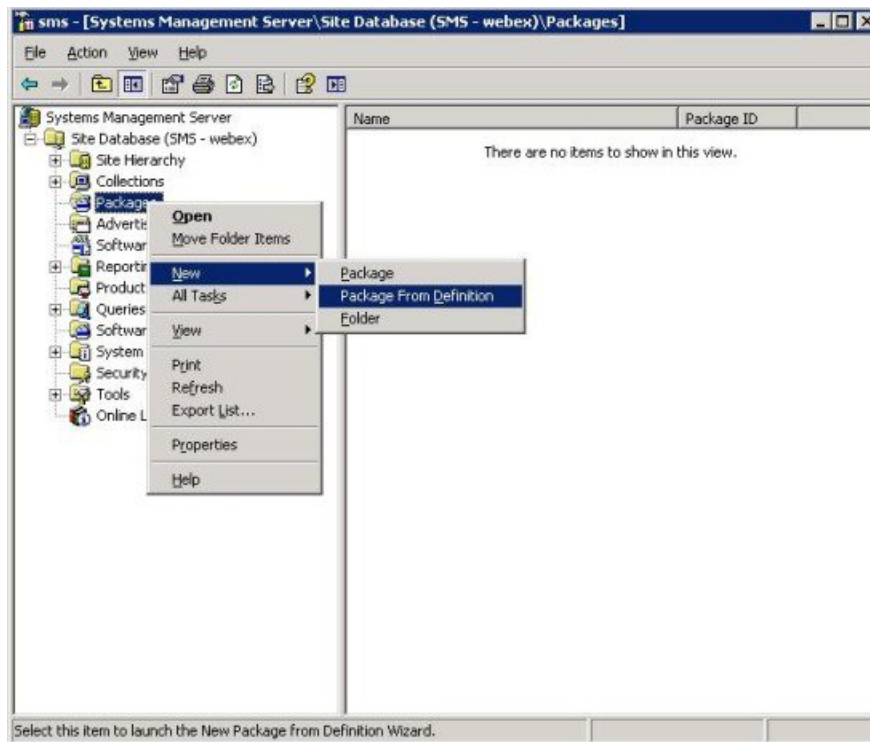
- 
- Stap 1** Maak een nieuw SMS-installatiepakket via het WebEx-productiviteitstools MSI-pakket.
  - Stap 2** Wijzig de programma-opties voor Onbemand per systeem alvorens te adverteren.
  - Stap 3** Adverteer het programma.  
Het oude WebEx-productiviteitstools wordt verwijderd en het nieuwe WebEx-productiviteitstools wordt stil geïnstalleerd.
- 

## Een pakket maken vanuit een definitie

Als u de SMS-beheerder bent, volgt u deze stappen om een pakket te maken vanuit een definitie.

**Procedure**

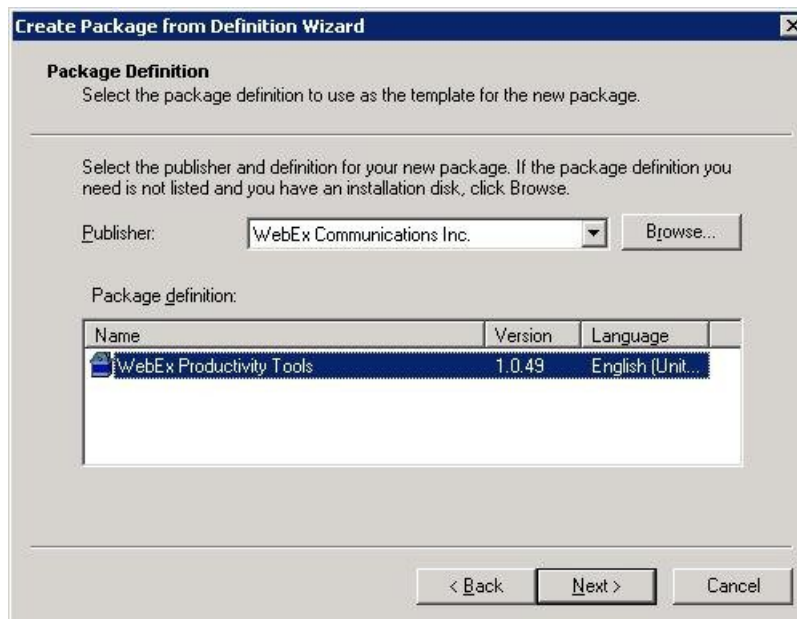
- 
- Stap 1** Open de SMS-beheerconsole en ga naar **Sitedatabase > Pakket**.
  - Stap 2** Klik met de rechtermuisknop op **Pakket**.
  - Stap 3** Selecteer **Nieuw > Pakket vanuit definitie**.



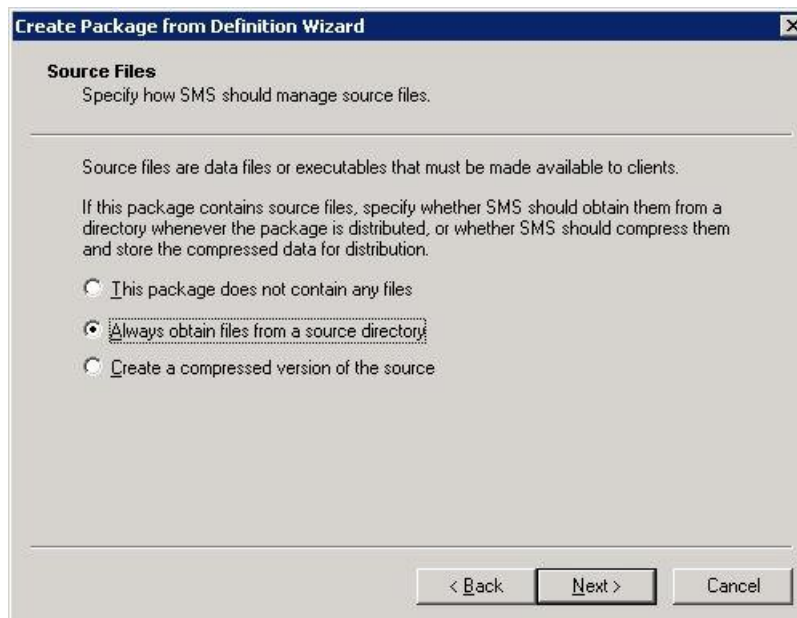
**Stap 4** In de wizard **Pakket maken vanuit definitie** selecteert u **Volgende**.



**Stap 5** Selecteer **Bladeren** om het **WebEx-productiviteitstools MSI-pakket** te zoeken en te selecteren.

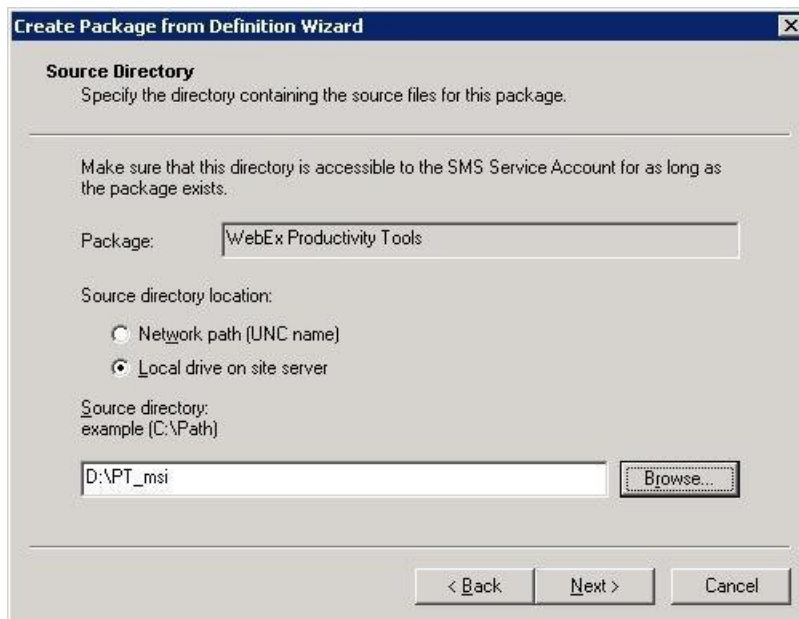


**Stap 6** Selecteer **Bestanden altijd uit een bronmap halen**.



**Stap 7** Selecteer **Bronmaplocatie**. Het pad is de map die het installatiepakket bevat.

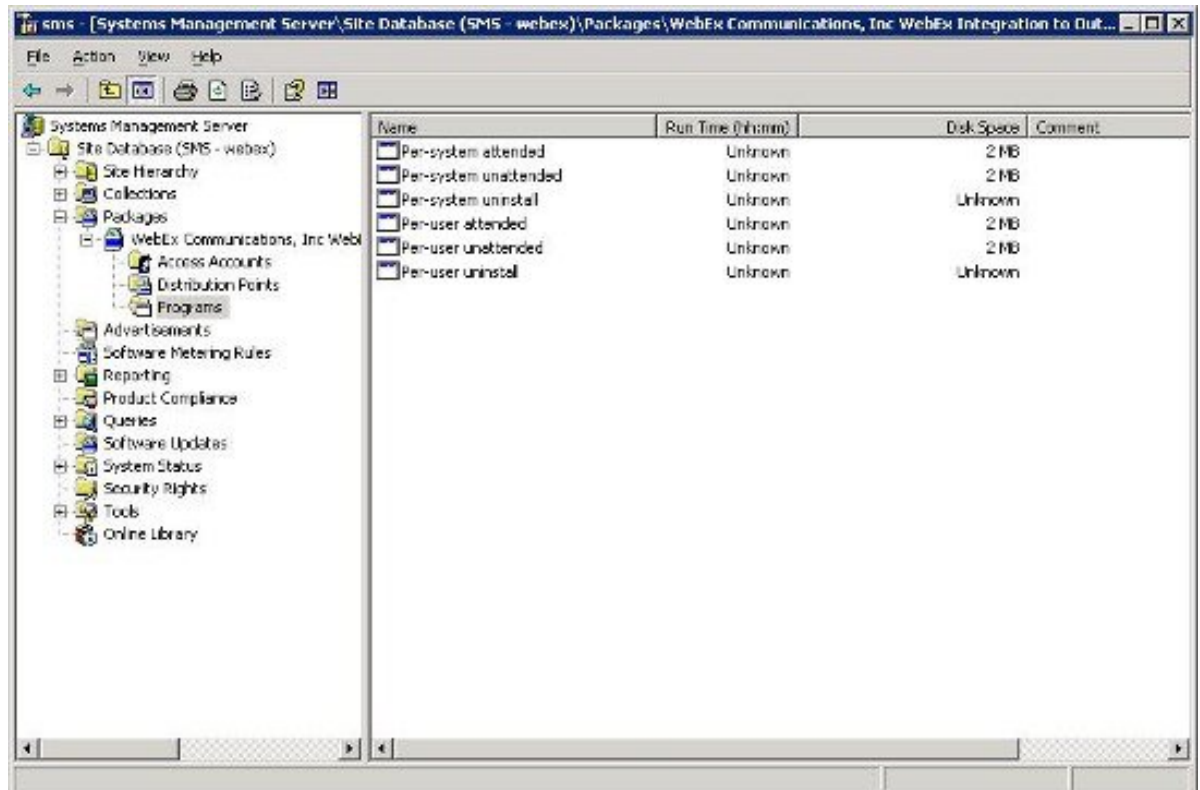




**Stap 8** Selecteer **Voltooien**.



**Stap 9** Ga naar **Sitedatabase > Pakketten > WebEx Communications, Inc WebEx-productiviteitstools 1.0.xx Engels > Programma's**.  
Er zijn zes standaardprogramma's beschikbaar.





## HOOFDSTUK 4

# WebEx Notes-scripts installeren via het beheerprogramma

---

- [Het WebEx Lotus Notes-integratiebeheerprogramma installeren, pagina 31](#)
- [Een nieuwe mailsjabloon maken, pagina 32](#)
- [De nieuwe WebEx-mailsjabloon toewijzen aan één of meerdere gebruikers, pagina 34](#)
- [Een nieuwe WebEx-sjabloon toewijzen aan een enkele gebruiker, pagina 34](#)
- [De WebEx Lotus Notes-integratiesjabloon toewijzen aan meerdere gebruikers, pagina 36](#)

## Het WebEx Lotus Notes-integratiebeheerprogramma installeren

Hier leest u hoe u WebEx-scripts voor de Lotus Notes-integratie implementeert op een Domino-server.

Als u de Lotus Notes-integratie wilt implementeren op een Domino-server, moet u een Domino-beheerder zijn. Als Domino-beheerder gebruikt u het bestand **ptdomtl.msi**, dat beschikbaar is in het gedeelte Downloaden van de pagina Ondersteuning.

Gebruik het installatieprogramma **ptdomtl.msi** om het WebEx-beheerprogramma voor de integratie met Lotus Notes te installeren op een Windows-pc waarop Lotus Notes-beheer is geïnstalleerd.

Nadat het beheerprogramma is geïnstalleerd wordt er automatisch een snelkoppeling toegevoegd aan het Windows-menu Start (**Start > Programma's > WebEx > WebEx NI-beheerprogramma**).

Het WebEx Lotus Notes-integratiebeheerprogramma is een opdrachtregeltoepassing. Voer bij de Windows-opdrachtprompt het beheerprogramma uit vanuit de map waarin de Lotus Notes-client is geïnstalleerd. Als de Lotus Notes-client bijvoorbeeld is geïnstalleerd in **D:\Program Files\lotus\notes**, voert u het beheerprogramma uit vanuit die map.

Als u met dit programma van start gaat, kunt u `nwinstal -?` bij de opdrachtprompt typen om Help weer te geven, zoals te zien is in de volgende figuur:

```

C:\WINDOWS\system32\cmd.exe
D:\Program Files\lotus\notes>nwinstal -?
The ID file being used is: D:\Program Files\Lotus\notes\data\admin.id
Enter password (press the Esc key to abort):

Syntax:

Commands available to be run on Lotus Administrator computer
nwinstal -?
nwinstal -c [path]filename
nwinstal -i [path]filename
nwinstal -u [path]filename

Commands available to be run on Domino Server machine
nwinstal -r [path]destination-filename source-filename
nwinstal -l [path]user-list-filename source-filename

Where:

[path] It must be a relative path on server.
Use Directory parameter in notes.ini file on Domino server to determine value of
[path].

-? Displays help.

-c Creates a WebEx LNI mail template file based on the mail template you choose.

-r Inserts the WebEx LNI script into a user's mail database from WebEx mail template.

-l Inserts the WebEx LNI script into a list of user's mail database from WebEx mail template.

-i This command can be used only for user with Notes Editor access level.
Inserts the WebEx LNI script into a user's mail database without creating WebEx mail template file.

-u This command can be used only for user with Notes Editor access level.
Removes the WebEx LNI script from a user mail database.

```

## Een nieuwe mailsjabloon maken

Zodra het WebEx Lotus Notes-integratiebeheerprogramma is geïnstalleerd, maakt u hiermee een nieuwe sjabloon om te gebruiken bij de WebEx Lotus Notes-integratie.

Maak op de Notes-clientmachine van de Lotus Notes-beheerder extern een nieuwe WebEx-mailsjabloon op basis van een bestaande Notes-mailsjabloon op de Domino-server. Typ de volgende opdracht om een WebEx-mailsjabloon te maken op basis van het bestand **mail9.ntf** :

```
nwinstal -c [pad]mail9.ntf
```

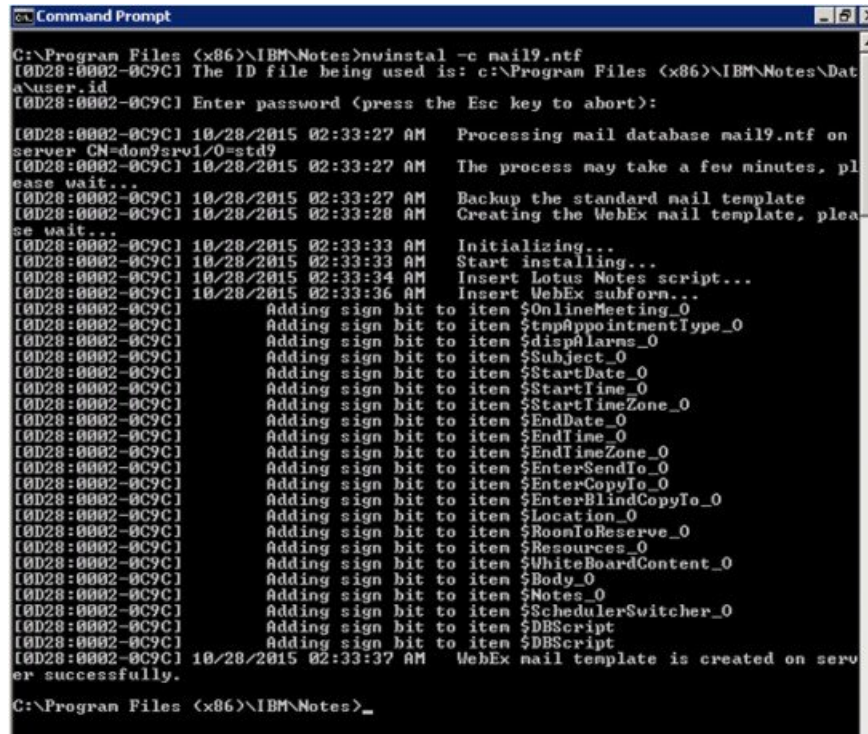
De variabele [pad] is het relatieve pad naar de map die is gespecificeerd voor de parameter Directory in het bestand notes.ini op de Domino-server. U hoeft de variabele [pad] alleen op te nemen als het pad naar het mailsjabloonbestand niet gelijk is aan het gespecificeerde pad voor de parameter Directory. Als het mailsjabloonbestand zich bijvoorbeeld in de map **D:\Lotus\Domino\Data** bevindt en de parameter Directory is gespecificeerd als `Directory=D:\Lotus\Domino\Data`, zijn de mappaden hetzelfde en hoeft u de extra padinformatie niet op te nemen. In dat geval typt u de volgende opdracht:

```
nwinstal -c mail9.ntf
```

Als het mailsjabloonbestand zich echter in de map **D:\Lotus\Domino\Data\silver** bevindt en de parameter `Directory` is gespecificeerd als `Directory=D:\Lotus\Domino\Data`, zijn de mappaden niet hetzelfde en moet u de extra padinformatie wel opnemen. In dat geval typt u de volgende opdracht:

```
nwinstal -c silver\mail9.ntf
```

De volgende figuur toont de uitvoer van de opdracht `nwinstal -c mail9.ntf`:



```

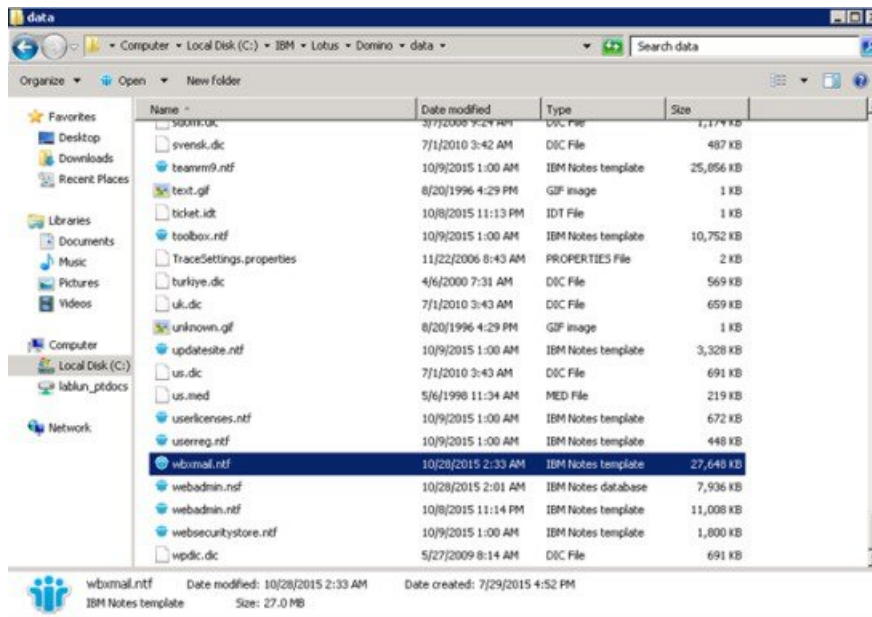
C:\Program Files (x86)\IBM\Notes>nwinstal -c mail9.ntf
[0D28:0002-0C9C] The ID file being used is: c:\Program Files (x86)\IBM\Notes\Data\user.id
[0D28:0002-0C9C] Enter password (press the Esc key to abort):

[0D28:0002-0C9C] 10/28/2015 02:33:27 AM Processing mail database mail9.ntf on server CN=dom9srv1/0=std9
[0D28:0002-0C9C] 10/28/2015 02:33:27 AM The process may take a few minutes, please wait...
[0D28:0002-0C9C] 10/28/2015 02:33:27 AM Backup the standard mail template
[0D28:0002-0C9C] 10/28/2015 02:33:28 AM Creating the WebEx mail template, please wait...
[0D28:0002-0C9C] 10/28/2015 02:33:33 AM Initializing...
[0D28:0002-0C9C] 10/28/2015 02:33:33 AM Start installing...
[0D28:0002-0C9C] 10/28/2015 02:33:34 AM Insert Lotus Notes script...
[0D28:0002-0C9C] 10/28/2015 02:33:36 AM Insert WebEx subform...
[0D28:0002-0C9C] Adding sign bit to item $OnlineMeeting_0
[0D28:0002-0C9C] Adding sign bit to item $tmpAppointmentType_0
[0D28:0002-0C9C] Adding sign bit to item $displarms_0
[0D28:0002-0C9C] Adding sign bit to item $Subject_0
[0D28:0002-0C9C] Adding sign bit to item $StartDate_0
[0D28:0002-0C9C] Adding sign bit to item $StartTime_0
[0D28:0002-0C9C] Adding sign bit to item $StartTimeZone_0
[0D28:0002-0C9C] Adding sign bit to item $EndDate_0
[0D28:0002-0C9C] Adding sign bit to item $EndTime_0
[0D28:0002-0C9C] Adding sign bit to item $EndTimeZone_0
[0D28:0002-0C9C] Adding sign bit to item $EnterSendTo_0
[0D28:0002-0C9C] Adding sign bit to item $EnterCopyTo_0
[0D28:0002-0C9C] Adding sign bit to item $EnterBlindCopyTo_0
[0D28:0002-0C9C] Adding sign bit to item $Location_0
[0D28:0002-0C9C] Adding sign bit to item $RoomToReserve_0
[0D28:0002-0C9C] Adding sign bit to item $Resources_0
[0D28:0002-0C9C] Adding sign bit to item $WhiteBoardContent_0
[0D28:0002-0C9C] Adding sign bit to item $Body_0
[0D28:0002-0C9C] Adding sign bit to item $Notes_0
[0D28:0002-0C9C] Adding sign bit to item $SchedulerSwitcher_0
[0D28:0002-0C9C] Adding sign bit to item $DBScript
[0D28:0002-0C9C] Adding sign bit to item $DBScript
[0D28:0002-0C9C] 10/28/2015 02:33:37 AM WebEx mail template is created on server successfully.

C:\Program Files (x86)\IBM\Notes>_

```

Als de opdracht is uitgevoerd, is er een nieuw sjabloonbestand, **wbxmail.ntf**, op de Domino-server gemaakt. Het sjabloonbestand **wbxmail.ntf** is gemaakt in de map die is gedefinieerd in het bestand **notes.ini** op de Domino-server. In het bovenstaande voorbeeld is het bestand **wbxmail.ntf** gemaakt in de map **D:\Lotus\DominoD:\Data**. Zie de volgende figuur:



## De nieuwe WebEx-mailsjabloon toewijzen aan één of meerdere gebruikers

In de volgende gedeelten leest u hoe u een nieuwe WebEx-sjabloon toewijst aan één of meerdere gebruikers.



### Opmerking

Het is zeer aan te bevelen een back-up te maken van alle mailsjablonen voordat u het WebEx-mailsjabloonbestand vervangt.

De opdrachten `-r` en `-l` kunnen niet worden gebruikt in niet-Windows-versies van Domino, zoals Unix of Linux. Als u deze twee opdrachten wilt gebruiken, moet u ook het WebEx Lotus Notes-integratiebeheerprogramma op de Windows Domino-server installeren.

Bij gebruik van de opdrachten om de WebEx-mailsjabloon aan gebruikers toe te wijzen, moet u de opdrachten op de Domino Server-machine typen.

## Een nieuwe WebEx-sjabloon toewijzen aan een enkele gebruiker

Als u een nieuwe WebEx-sjabloon toewijst aan een enkele gebruiker, schakelt u op de Domino Server-machine naar de Domino-beheerserverconsole en typt u de volgende opdracht:

```
load nwinstal -r [pad]\[gebruiker].nsf [mailsjabloonbestand].ntf
```

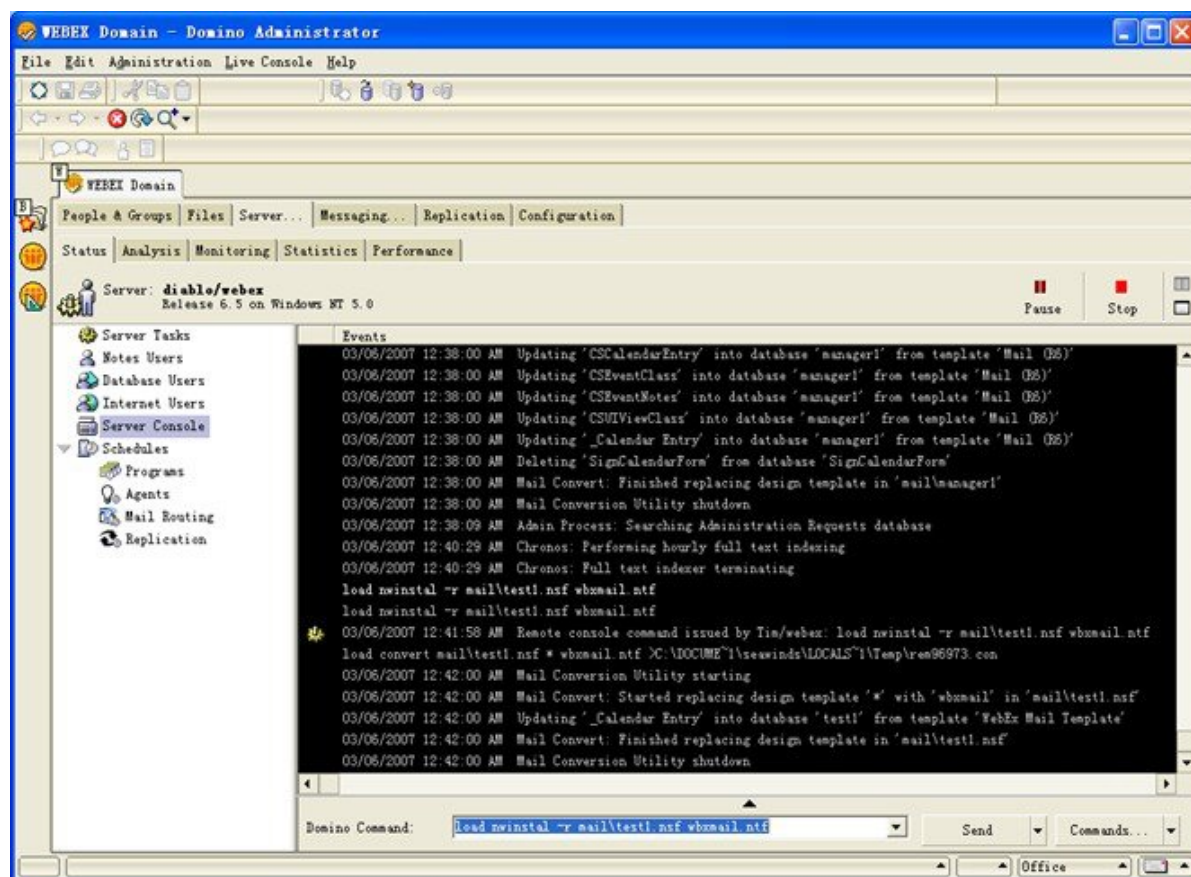
De variabele [pad] is het relatieve pad naar de map die is gespecificeerd voor de parameter Directory in het bestand **notes.ini** op de Domino-server. U hoeft de variabele [pad] alleen op te nemen als het pad naar het mailsjabloonbestand niet gelijk is aan het gespecificeerde pad voor de parameter Directory.

### Voorbeeld

Stel dat u een script wilt invoegen voor de gebruiker test1. De naam van het mailbestand van de gebruiker is **test1.nsf** en de oorspronkelijke sjabloon van de gebruiker is **mail6.ntf**. Als u de oorspronkelijke sjabloon **mail6.ntf** van de gebruiker wilt vervangen door de nieuwe WebEx-mailsjabloon **wbxmail.ntf**, typt u de volgende opdracht:

```
load nwinstal -r [pad]test1.nsf wbxmlmail.ntf
```

De volgende figuur toont de uitvoer van deze opdracht:



Als er een probleem optreedt met de nieuwe WebEx-mailsjabloon en u moet terugkeren naar de oorspronkelijke mailsjabloon, **mail9.ntf**, kunt u dit doen door de volgende opdracht te typen:

```
load nwinstal -r [pad]test1.nsf mail9.ntf
```

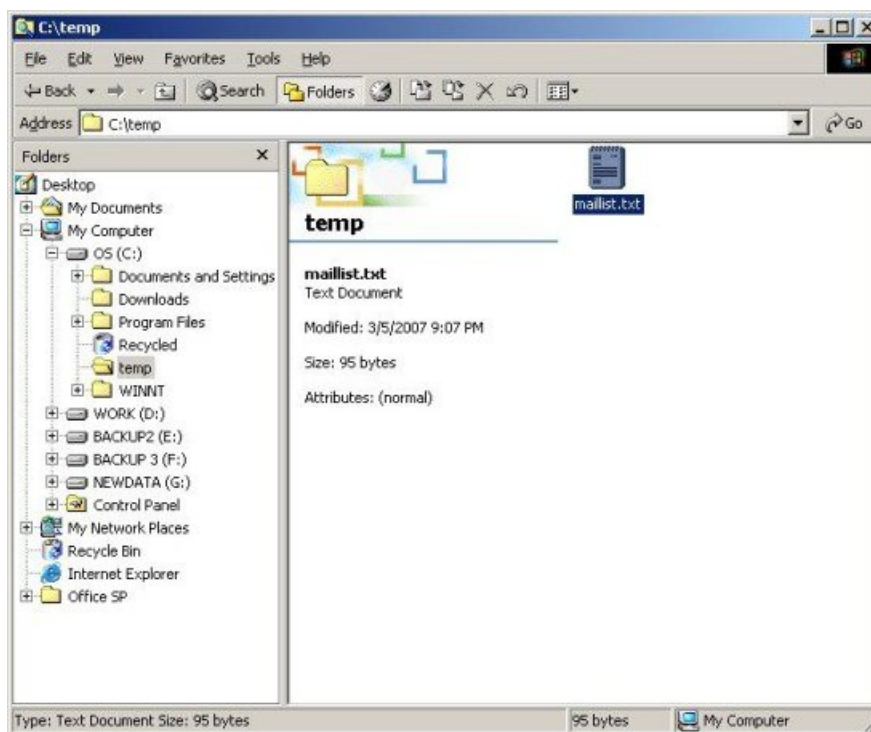
## De WebEx Lotus Notes-integratiesjabloon toewijzen aan meerdere gebruikers

U kunt meerdere gebruikers toewijzen aan de nieuwe WebEx-sjabloon.

Genereer een lijst met gebruikers. Typ de volgende opdracht in de Domino Server-console:

```
load convert -1 c:\temp\maillist.txt
```

Met deze opdracht maakt u in de map `c:\temp` het tekstbestand **maillist.txt**, dat alle maildatabases bevat. U kunt het bestand bewerken om de gebruikers te verwijderen voor wie u momenteel niet het WebEx-script wilt installeren. De volgende figuur toont het bestand **maillist.txt**.



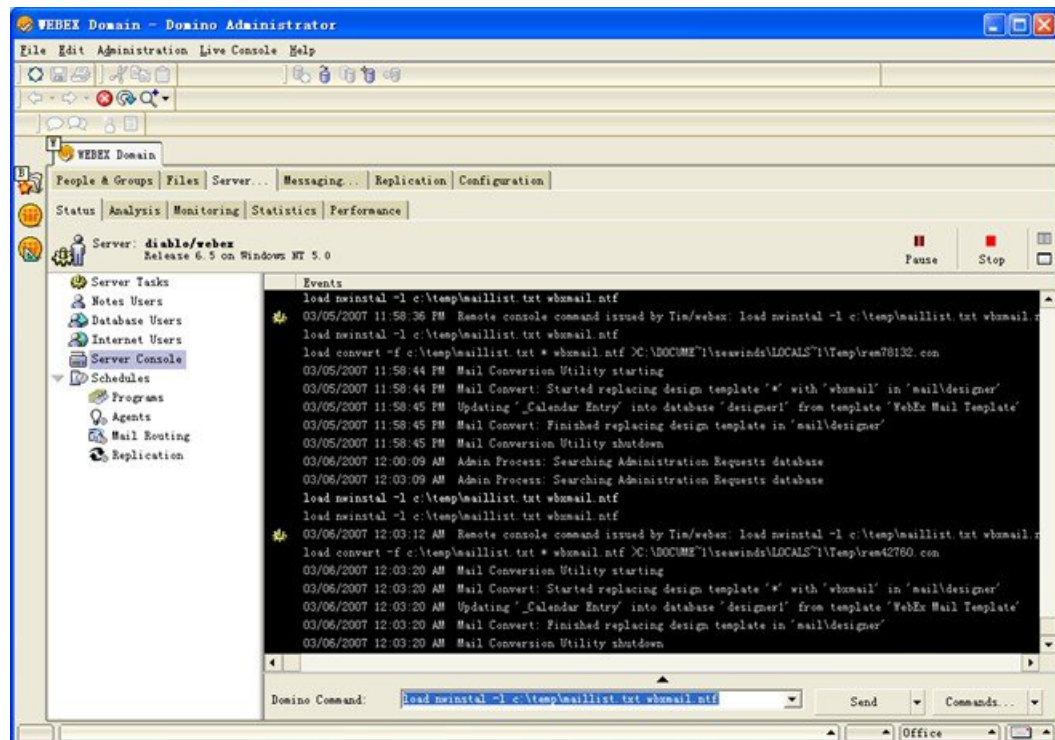
Nadat u het tekstbestand **maillist.txt** met de lijst met databases van gebruikers hebt gemaakt, kunt u de opdracht `-1` gebruiken om het WebEx Lotus Notes-integratiescript te installeren of te verwijderen voor alle gebruikers in de lijst.

Als u bijvoorbeeld het WebEx-mailsjabloonbestand **wbxmail.ntf** wilt installeren voor alle gebruikers in de lijst, typt u de volgende opdracht:

```
load nwinstal -1 c:\temp\maillist.txt wbxmail.ntf
```

De volgende figuur toont de uitvoer van deze opdracht:

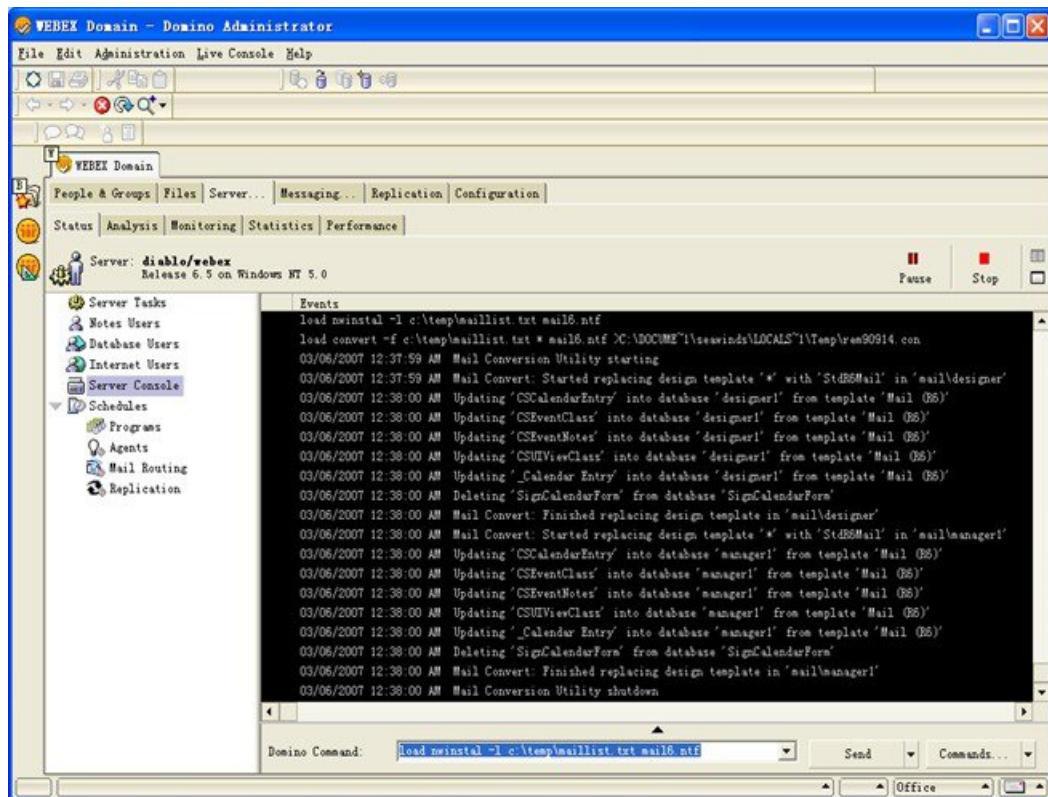




Als er problemen optreden met de WebEx-sjabloon, kunt u de oorspronkelijke sjabloon, **mail9.ntf**, herstellen. Typ de volgende opdracht om de oorspronkelijke sjabloon te herstellen:

```
load nwinstal -l c:\temp\maillist.txt mail9.ntf
```

De volgende figuur toont de uitvoer van deze opdracht:





## BIJLAGE A

# Lotus Notes-integratieprogramma en -sjablonen

- [Het WebEx Lotus Notes-integratiebeheerprogramma: de opdracht nwinstal gebruiken, pagina 39](#)
- [Het mailsjabloonbestand voor de WebEx Lotus Notes-integratie verwijderen, pagina 41](#)

## Het WebEx Lotus Notes-integratiebeheerprogramma: de opdracht nwinstal gebruiken

Met het WebEx Lotus Notes-integratiebeheerprogramma kunt u het volgende doen:

- Het WebEx Lotus Notes-integratiescript installeren of verwijderen voor een maildatabase van een afzonderlijke gebruiker.
- Een nieuwe WebEx-mailsjabloon maken op basis van een specifieke sjabloon.

Nadat u het beheerprogramma hebt uitgevoerd, implementeert u het installatieprogramma van de Lotus Notes-integratieclient op de Lotus Notes-client van de gebruiker door MSI te pushen, door het softwarevertriebsprogramma te gebruiken of door gebruikers te vragen zelf MSI uit te voeren.



### Opmerking

U kunt dit programma alleen uitvoeren als u een Lotus Notes Domino-beheerder bent. Verder moet de geïnstalleerde Lotus Notes-software versie 6.5.3 of later zijn.

Hier volgt een uitleg over de opties die beschikbaar zijn in het beheerprogramma **nwinstal**. U kunt ook informatie over deze opties weergeven door `nwinstal -?` te typen bij de opdrachtprompt, zodat Help wordt weergegeven.

### Syntaxis

- Beschikbare opdrachten om op een computer van een Lotus-beheerder uit te voeren:

```
nwinstal -?  
nwinstal -c [pad]bestandsnaam  
nwinstal -i [pad]bestandsnaam  
nwinstal -u [pad]bestandsnaam
```

- Beschikbare opdrachten om op een Domino Server-computer met het Windows-besturingssysteem uit te voeren:

```
nwinstal -r [pad]doelbestandsnaam bronbestandsnaam
nwinstal -l [pad]gebruikerslijstbestandsnaam bronbestandsnaam
```

### Hierbij geldt het volgende

[pad] Het relatieve pad naar de map die is gespecificeerd voor de parameter Directory in het bestand **notes.ini** op de Domino-server. U hoeft de variabele [pad] alleen op te nemen als het pad naar het mailsjabloonbestand niet gelijk is aan het gespecificeerde pad voor de parameter Directory.

Voorbeeld: de parameter Directory in het bestand **notes.ini** is **Directory=D:\Lotus\Domino\Data**. Als het mailbestand van de gebruiker **joe.nsf** is en het zich bevindt in de map **D:\Lotus\Domino\Data\mail**, typt u de volgende opdracht:

Als het mailsjabloonbestand van het bedrijf **mail9.ntf** is en het zich bevindt in de map **D:\Lotus\Domino\Data**, typt u de volgende opdracht:

```
nwinstal -c mail9.ntf
```

-? Hiermee opent u Help.

-c Hiermee maakt u een mailsjabloonbestand voor de Lotus Notes-integratie op basis van de door u gekozen mailsjabloon.

Als u bijvoorbeeld een WebEx-mailsjabloon maakt op basis van het bestand mail6.ntf, typt u de volgende opdracht:

```
nwinstal -c [pad]mail9.ntf
```



### Opmerking

Het nieuwe sjabloonbestand heet **wbxmail.ntf**. Dit nieuwe bestand wordt opgeslagen op dezelfde locatie als gedefinieerd in de parameter Directory van het bestand **notes.ini** op de Domino-server (in het vorige voorbeeld is dat **D:\Lotus\Domino\Data**).

U kunt een Lotus Notes Domino-opdracht gebruiken om de maildatabase van de gebruiker te vernieuwen met de WebEx Lotus Notes-integratiesjabloon (zie de Help van Lotus Notes voor meer informatie). Met de volgende opdracht voegt u bijvoorbeeld vanuit de WebEx-mailsjabloon het WebEx Lotus Notes-integratiescript toe aan de maildatabase van een gebruiker:

```
load convert [path]user.nsf * wbxmail.ntf
```

-r Hiermee voegt u het WebEx Lotus Notes-integratiescript vanuit een WebEx-mailsjabloon toe aan de maildatabase van een gebruiker. Met de volgende opdracht voegt u bijvoorbeeld een WebEx Lotus Notes-integratiescript toe aan maildatabase **joe.nsf** van gebruiker Joe vanuit de WebEx-mailsjabloon **wbxmail.ntf**:

```
nwinstal -r [pad]joe.nsf wbxmail.ntf
```

-l Hiermee voegt u het WebEx Lotus Notes-integratiescript vanuit een WebEx-mailsjabloon toe aan de maildatabase van de gebruikers die worden weergegeven in het lijstbestand met mailgebruikers **maillist.txt**.

Als u het WebEx Lotus Notes-integratiescript bijvoorbeeld wilt toevoegen voor de gebruikers in het bestand **c:\temp\maillist.txt** vanuit het WebEx-mailsjabloonbestand **wbxmail.ntf**, typt u de volgende opdracht:

```
nwinstal -l c:\temp\maillist.txt wbxmail.ntf
```

**Opmerking**

Als u een lijst met gebruikers wilt genereren, typt u de volgende opdracht in de Domino Server-console:

```
load convert -l c:\temp\maillist.txt
```

Bewerk indien nodig het bestand **maillist.txt** om alleen de gewenste gebruikers op te nemen.

-i Hiermee voegt u het WebEx Lotus Notes-integratiescript toe aan de maildatabase van een gebruiker zonder dat u een WebEx-mailsjabloonbestand hoeft te maken.

**Opmerking**

Deze opdracht kan alleen worden gebruikt voor gebruikers met het toegangsniveau Notes-editor.

Als u bijvoorbeeld het WebEx Lotus Notes-integratiescript wilt toevoegen aan het maildatabasebestand **joe.nsf** van gebruiker Joe, typt u de volgende opdracht:

```
nwinstal -i [pad]joe.nsf
```

-u Hiermee verwijdert u het WebEx Lotus Notes-integratiescript uit een maildatabasebestand van een gebruiker.

**Opmerking**

Deze opdracht kan alleen worden gebruikt voor gebruikers met het toegangsniveau Notes-editor.

Als u het WebEx Lotus Notes-integratiescript bijvoorbeeld wilt verwijderen uit het maildatabasebestand **joe.nsf** van gebruiker Joe, typt u de volgende opdracht:

```
nwinstal -u [path]joe.nsf
```

## Het mailsjabloonbestand voor de WebEx Lotus Notes-integratie verwijderen

Als uw bedrijf de Lotus Notes-integratie niet meer gebruikt en u de WebEx Lotus Notes-integratiesjabloon wilt verwijderen, kunt u deze vinden op de Domino-server. Controleer of de sjabloon niet meer wordt gebruikt en verwijder deze.



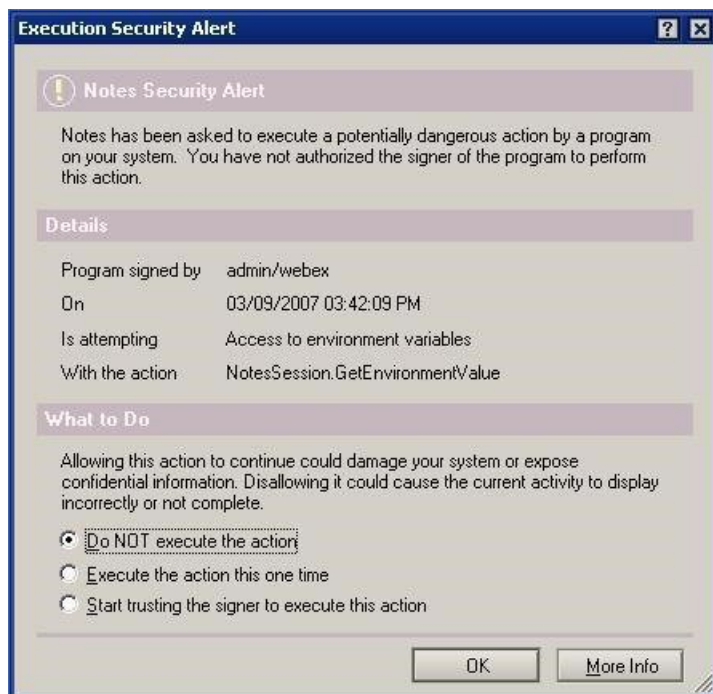


## Bekende problemen

- [Bekende problemen, pagina 43](#)

### Bekende problemen

Nadat u de WebEx Lotus Notes-integratie hebt geïnstalleerd, ziet de gebruiker bij het openen van de agenda mogelijk het volgende beveiligingsdialoogvenster:





### Opmerking

In de bovenstaande figuur is **admin/webex** de naam van de ondertekenaar, maar voor uw bedrijf wordt een andere ondertekenaar vermeld. De naam van de ondertekenaar heeft gewoonlijk de indeling *<name of administrator>/<company name>*.

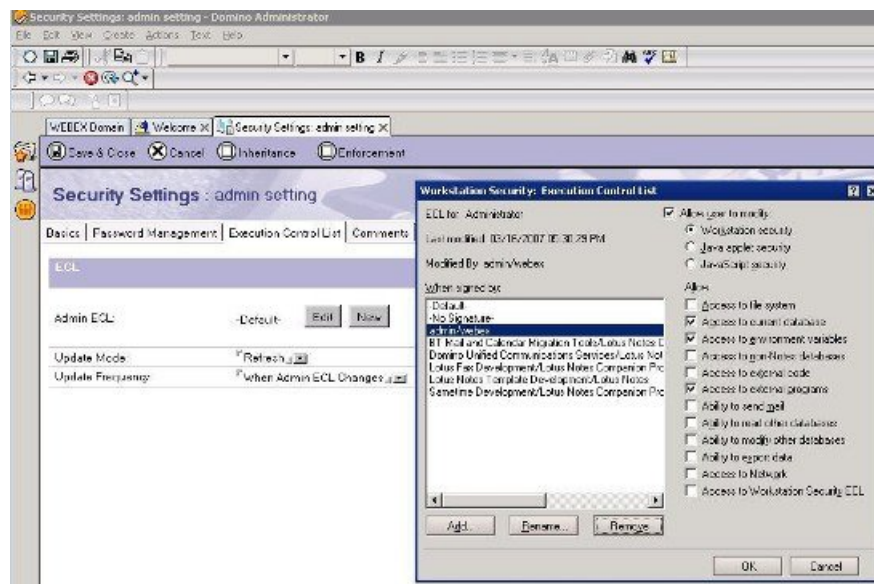
De beveiligingswaarschuwing wordt weergegeven omdat door de WebEx Lotus Notes-integratie een script of programma wordt ingevoegd dat is ondertekend door de Domino-beheerder.

Als u wilt voorkomen dat deze waarschuwing wordt weergegeven, kunt u gebruikers toestaan de optie **De ondertekenaar vertrouwen voor uitvoering van deze actie** te selecteren om de ondertekenaar te accepteren.

De beheerder kan ook de beveiligingsinstellingen in de **Uitvoeringsbeheerlijst** wijzigen om te voorkomen dat deze beveiligingswaarschuwing wordt weergegeven. De beheerder moet de volgende opties selecteren onder **Toestaan** in het dialoogvenster **Beveiligingsinstellingen > Uitvoeringsbeheerlijst**:

- Toegang tot de huidige database
- Toegang tot de omgevingsvariabelen
- Toegang tot externe programma's

De volgende figuur toont de instellingen die de beheerder moet instellen in de **Uitvoeringsbeheerlijst**:







BIJLAGE

C

## Het register en geïnstalleerde bestanden

- [Het register en geïnstalleerde bestanden, pagina 45](#)

### Het register en geïnstalleerde bestanden

Bij massaverwijdering worden de WebEx-sitegegevens (URL) en de aanmeldgegevens voor WebEx-productiviteitstools niet standaard uit het register verwijderd, zodat eindgebruikers na massa-installatie niet opnieuw hun gebruikersnaam, wachtwoord en de URL van de WebEx-site hoeven in te voeren. Als de beheerder alle Productiviteitstools-gerelateerde gegevens wil verwijderen, moeten alle gebruikers zich afmelden en moet de beheerder vervolgens de onderstaande opdrachtregel uitvoeren.

```
msiexec.exe /q /x "ptools.msi" REMOVEPTREG=1
```

Registersleutels worden opgeslagen in: HKEY\_CURRENT\_USER\Software\WebEx\ProdTools.

- 32-bits Windows-besturingssystemen

1 HKEY\_LOCAL\_MACHINE\Software\WebEx\ProdTools

2 HKEY\_CURRENT\_USER\Software\WebEx\ProdTools

- 64-bits Windows-besturingssystemen

1 HKEY\_LOCAL\_MACHINE\Software\Wow6432Node\WebEx\ProdTools

2 HKEY\_CURRENT\_USER\Software\WebEx\ProdTools

De volgende tabel toont bestanden die zijn geïnstalleerd. De lijst kan echter variëren, afhankelijk van de versie die u hebt geïnstalleerd. De doelmap voor het 64-bits Windows-besturingssysteem is bijvoorbeeld **Program Files (x86)**.

Map	Bestandslijst	Beschrijving
Program Files\WebEx\Productivity Tools	ptmain9.dll, ptmain10.dll, ptmain11.dll, ptmain12.dll, ptmain14.dll, ptolkadd.dll	Bestanden voor de WebEx-integratie met Outlook
Program Files\WebEx\Productivity Tools	ptwbxoni.exe, ptoniui.dll, ptoi3res.dll, ptwbxurl.dll	Bestanden voor de gebruikersinterface van de WebEx-integratie met Outlook en de WebEx-integratie met Lotus Notes
Program Files\WebEx\Productivity Tools	ndbwbxpt.dll, ptnwinto.dll, ptnwintc.dll, ptniadpt.dll, ptwnictl.dll, ptnwcfg.exe, ptnires.dll, lcppn30.dll	Bestanden voor de WebEx-integratie met Lotus Notes

Map	Bestandslijst	Beschrijving
Program Files\WebEx\Productivity Tools	ptoneclk.exe, ptocRes.dll, ptusredt.dll, ptExtend.dll, ptocnote.dll, ptExMeet.dll, install.rdf, lcppn30.dll, ptInst.exe, ptSrv.exe, ptUpdate.exe, ptgpcdec.dll, ptgpcext.dll, ptiegpc.dll, ptinstck.dll, ptMgr.dll, ptSknMgr.dll, ptRes.dll, libeay32.dll	Bestanden voor het deelvenster WebEx-productiviteitstools (voorheen het deelvenster WebEx Eén-klik)  ptSrv.exe wordt gedeeld door alle onderdelen van WebEx-productiviteitstools.
Program Files\WebEx\Productivity Tools	ptwbxrm.dll, ptonres.dll	Het snelmenu van Microsoft Windows
Program Files\WebEx\Productivity Tools	ptwbxms.dll, ptwbxst.dll, ptonres.dll	WebEx-werkbalk voor Microsoft Office-infolabels

Map	Bestandslijst	Beschrijving
Program Files\WebEx\Productivity Tools	ptonecli.dll, ptonres.dll	WebEx-knop voor Internet Explorer
	PTIM.exe, PTIMHook.dll, PTIMRes.dll, com.wbx.realtime.meeting_1.0.1.jar, feature.xml, ptwbxjni.dll, ptonres.dll, chrome.manifest, Install.rdf, Chrome\ocplugin.jar, Components\OCFF.dll, Components\IOcFf.xpt, WebExStatus.xml	WebEx-integratie met chattoepassingen
Program Files\WebEx\Productivity Tools	ripa.dll, ripatrc.dll, ripaur1.dll	WebEx-integratie met Cisco Unified IP-telefoon
Program Files\WebEx\Productivity Tools	msvcr90.dll, msvc90.dll, msvc60.dll, Microsoft.VC90.CRT.manifest, Microsoft.VC90.ATL.manifest, atl90.dll	Uitvoeringstijdbibliotheek met afhankelijkheden
Program Files\WebEx\Productivity Tools	wbxtrace.dll	Traceerfunctie
Program Files\WebEx\Productivity Tools	ptSSO.dll	Enmalige aanmelding

Map	Bestandslijst	Beschrijving
Map waarin Lotus Notes is geïnstalleerd	ndbwbxpt.dll, ptnwinto.dll, ptnwintc.dll, ptniadpt.dll, ptwnictl.dll, ptnwcfg.exe, ptnires.dll, lcppn30.dll, ptoniui.dll, ptWbxONI.exe, ptWBXURL.dll, ptOI3Res.dll	WebEx-integratie met Lotus Notes
Map waarin Lotus Sametime is geïnstalleerd	com.wbx.realtime.meeting_1.0.1.jar, feature.xml, ptwbxjni.dll	WebEx-integratie met Lotus Sametime

