



## **Guida dell'amministratore IT per la distribuzione di massa degli Strumenti di produttività WebEx: Guida all'installazione (WBS30, WBS31)**

**Prima pubblicazione:** 26 febbraio 2016

**Ultima modifica:** 15 aprile 2016

### **Americas Headquarters**

Cisco Systems, Inc.  
170 West Tasman Drive  
San Jose, CA 95134-1706  
USA  
<http://www.cisco.com>  
Tel: 408 526-4000  
800 553-NETS (6387)  
Fax: 408 527-0883

THE SPECIFICATIONS AND INFORMATION REGARDING THE PRODUCTS IN THIS MANUAL ARE SUBJECT TO CHANGE WITHOUT NOTICE. ALL STATEMENTS, INFORMATION, AND RECOMMENDATIONS IN THIS MANUAL ARE BELIEVED TO BE ACCURATE BUT ARE PRESENTED WITHOUT WARRANTY OF ANY KIND, EXPRESS OR IMPLIED. USERS MUST TAKE FULL RESPONSIBILITY FOR THEIR APPLICATION OF ANY PRODUCTS.

THE SOFTWARE LICENSE AND LIMITED WARRANTY FOR THE ACCOMPANYING PRODUCT ARE SET FORTH IN THE INFORMATION PACKET THAT SHIPPED WITH THE PRODUCT AND ARE INCORPORATED HEREIN BY THIS REFERENCE. IF YOU ARE UNABLE TO LOCATE THE SOFTWARE LICENSE OR LIMITED WARRANTY, CONTACT YOUR CISCO REPRESENTATIVE FOR A COPY.

The Cisco implementation of TCP header compression is an adaptation of a program developed by the University of California, Berkeley (UCB) as part of UCB's public domain version of the UNIX operating system. All rights reserved. Copyright © 1981, Regents of the University of California.

NOTWITHSTANDING ANY OTHER WARRANTY HEREIN, ALL DOCUMENT FILES AND SOFTWARE OF THESE SUPPLIERS ARE PROVIDED "AS IS" WITH ALL FAULTS. CISCO AND THE ABOVE-NAMED SUPPLIERS DISCLAIM ALL WARRANTIES, EXPRESSED OR IMPLIED, INCLUDING, WITHOUT LIMITATION, THOSE OF MERCHANTABILITY, FITNESS FOR A PARTICULAR PURPOSE AND NON-INFRINGEMENT OR ARISING FROM A COURSE OF DEALING, USAGE, OR TRADE PRACTICE.

IN NO EVENT SHALL CISCO OR ITS SUPPLIERS BE LIABLE FOR ANY INDIRECT, SPECIAL, CONSEQUENTIAL, OR INCIDENTAL DAMAGES, INCLUDING, WITHOUT LIMITATION, LOST PROFITS OR LOSS OR DAMAGE TO DATA ARISING OUT OF THE USE OR INABILITY TO USE THIS MANUAL, EVEN IF CISCO OR ITS SUPPLIERS HAVE BEEN ADVISED OF THE POSSIBILITY OF SUCH DAMAGES.

Any Internet Protocol (IP) addresses and phone numbers used in this document are not intended to be actual addresses and phone numbers. Any examples, command display output, network topology diagrams, and other figures included in the document are shown for illustrative purposes only. Any use of actual IP addresses or phone numbers in illustrative content is unintentional and coincidental.

Cisco e il logo Cisco sono marchi commerciali o marchi registrati di Cisco e/o delle relative affiliate negli Stati Uniti e in altri paesi. Per visualizzare un elenco dei marchi commerciali Cisco, visitare il seguente URL: <http://www.cisco.com/go/trademarks>. I marchi di terze parti citati sono proprietà dei rispettivi titolari. L'utilizzo del termine "partner" non implica una relazione di partnership tra Cisco e altre aziende. (1110R)

© 2016 Cisco Systems, Inc. All rights reserved.



## **S O M M A R I O**

### **Introduzione 1**

Panoramica 1

Elenco delle funzioni degli Strumenti di produttività WebEx 1

Pacchetti degli Strumenti di produttività WebEx 2

Installazione normale 3

### **Installazione invisibile all'utente da parte dell'amministratore 5**

Panoramica sull'installazione invisibile all'utente da parte dell'amministratore 5

Uso della riga di comando per l'installazione invisibile all'utente 5

Tabella dei flag degli Strumenti di produttività 6

Uso della riga di comando per la disinstallazione invisibile all'utente 7

### **Installazione invisibile all'utente tramite SMS 9**

Panoramica sull'installazione invisibile all'utente tramite SMS 9

Limitazioni per l'installazione e la disinstallazione invisibile all'utente 10

Annuncio degli Strumenti di produttività Cisco WebEx tramite il programma automatico SMS per sistema 10

Rimozione dei componenti degli Strumenti di produttività tramite il programma automatico SMS per sistema 21

Aggiunta dei componenti degli Strumenti di produttività tramite il programma automatico SMS per sistema 22

Disinstallazione degli Strumenti di produttività tramite il programma di disinstallazione SMS per sistema 25

Annuncio del programma per l'aggiornamento alla nuova versione degli Strumenti di produttività WebEx 26

Creazione di un pacchetto da una definizione 26

### **Installazione degli script WebEx Notes mediante lo strumento di amministrazione 31**

Installazione dello strumento di amministrazione dell'integrazione WebEx Lotus Notes 31

Creazione di un nuovo modello e-mail 32

Assegnazione del modello e-mail WebEx creato a uno o più utenti 34

Assegnazione di un nuovo modello WebEx a un singolo utente 34

Assegnazione del modello dell'integrazione WebEx Lotus Notes a più utenti	35
<b>Strumenti e modelli dell'integrazione Lotus Notes</b>	<b>39</b>
Strumento di amministrazione dell'integrazione WebEx Lotus Notes, uso del comando nwinstal	39
Eliminazione del file di modello e-mail dell'integrazione WebEx Lotus Notes	41
<b>Problemi noti</b>	<b>43</b>
Problemi noti	43
<b>Registro e file installati</b>	<b>45</b>
Registro e file installati	45



## CAPITOLO

# 1

## Introduzione

---

- [Panoramica, pagina 1](#)
- [Elenco delle funzioni degli Strumenti di produttività WebEx, pagina 1](#)
- [Pacchetti degli Strumenti di produttività WebEx, pagina 2](#)
- [Installazione normale, pagina 3](#)

## Panoramica

Questo documento fornisce informazioni sulle attività che occorre eseguire per installare gli Strumenti di produttività WebEx. Questa è una guida completa per i diversi tipi di installazione, inclusa l'installazione di un singolo computer e l'installazione su larga scala utilizzando Microsoft Systems Management Server (SMS).

## Elenco delle funzioni degli Strumenti di produttività WebEx

- Integrazione WebEx per Outlook
- Integrazione WebEx per Lotus Notes
- Pannello Strumenti di produttività WebEx
  - Menu di scelta rapida di Microsoft Windows
  - Barra degli strumenti di WebEx per Microsoft Office
  - Microsoft Excel
  - Microsoft PowerPoint
  - Microsoft Word
  - Integrazione WebEx per Internet Explorer
  - Integrazione WebEx per Firefox (versione 42 e precedente)
- Integrazione per sistemi di messaggistica immediata WebEx
  - Microsoft Office Communicator

- Lotus Sametime
- Skype

## Pacchetti degli Strumenti di produttività WebEx

### Utenti di Microsoft Outlook

**ptools.msi**: Questo pacchetto contiene tutti i componenti degli Strumenti di produttività WebEx.

### Utenti di IBM Lotus Notes

Per la distribuzione di massa IT:

Gli Strumenti di produttività WebEx per Lotus Notes sono costituiti da due parti, lo script WebEx sul server Domino nel database e-mail dell'utente e i file binari WebEx nella cartella Notes sul PC dell'utente:

- **ptdomtl.msi**: Questo pacchetto di installazione contiene lo Strumento di amministrazione WebEx relativo all'integrazione per Lotus Notes. Inserisce lo script WebEx nel modello e-mail. Questo programma di installazione è destinato all'amministratore Domino. Per ulteriori informazioni, vedere [Installazione dello strumento di amministrazione dell'integrazione WebEx Lotus Notes](#), a pagina 31.
- **ptoolsniclient.msi**: Questo pacchetto di installazione contiene tutti i componenti binari degli Strumenti di produttività WebEx.
- **ptoolsni.msi**: Questo pacchetto di installazione contiene tutti i componenti degli Strumenti di produttività WebEx e prevede l'inserimento dello script WebEx, se l'utente dispone di privilegi di Manager o Designer per Notes. L'inconveniente di usare questo pacchetto di installazione è che parte del modello e-mail dell'utente sarà bloccato e non potrà essere aggiornato dall'amministratore Domino.

### Singola installazione

L'amministratore del sito WebEx può determinare il pacchetto da usare. Se l'opzione **Non consentire all'utente di aggiornare il modello e-mail sul server Domino** è selezionata nelle opzioni di amministrazione del sito di WebEx, la pagina di download di WebEx utilizzerà **ptoolsniclient.msi**; se tale opzione non è selezionata, la pagina di download WebEx utilizzerà **ptoolsni.msi**. La figura seguente mostra questa opzione, disponibile nella pagina Strumenti di produttività delle opzioni di amministrazione del sito:

#### Integrations

Select the programs with which you want to install WebEx Productivity Tools:

<input type="checkbox"/>	Microsoft Outlook
<input checked="" type="checkbox"/>	IBM Lotus Notes
<input checked="" type="checkbox"/>	Do not allow user to update mail template on Domino server

## Installazione normale

Ogni utente del dominio può installare gli Strumenti di produttività WebEx sul desktop eseguendo direttamente il pacchetto MSI. Gli utenti devono disporre dei privilegi amministrativi sui relativi computer per installare gli Strumenti di produttività.







## Installazione invisibile all'utente da parte dell'amministratore

---

- [Panoramica sull'installazione invisibile all'utente da parte dell'amministratore, pagina 5](#)
- [Uso della riga di comando per l'installazione invisibile all'utente, pagina 5](#)
- [Tabella dei flag degli Strumenti di produttività, pagina 6](#)
- [Uso della riga di comando per la disinstallazione invisibile all'utente, pagina 7](#)

## Panoramica sull'installazione invisibile all'utente da parte dell'amministratore

In qualità di amministratore del dominio, è possibile accedere al computer di un utente e assistere l'utente nelle operazioni di installazione o disinstallazione degli Strumenti di produttività WebEx utilizzando la modalità invisibile all'utente.



### **Importante**

---

Per i clienti che hanno eseguito un'installazione invisibile agli utenti degli Strumenti di produttività WebEx per una versione precedente e che intendono eseguire l'aggiornamento a una versione più recente, è necessario eseguire una disinstallazione invisibile all'utente prima dell'installazione invisibile all'utente della nuova versione.

---

## Uso della riga di comando per l'installazione invisibile all'utente

In qualità di amministratore del dominio, effettuare le seguenti operazioni per installare gli Strumenti di produttività WebEx utilizzando la riga di comando.

## Procedura

- 
- Passaggio 1** Accedere al computer dell'utente.
- Passaggio 2** Scaricare il pacchetto MSI in qualsiasi posizione e aprire il prompt dei comandi di Windows. Su Windows Vista, utilizzare "Esegui come amministratore" per aprire il prompt.
- Passaggio 3** Eseguire il comando MSI per installare gli Strumenti di produttività WebEx in modo invisibile all'utente. Si consiglia di riavviare il computer al termine dell'installazione.
- 

### Esempio dell'uso della riga di comando per l'installazione invisibile all'utente

Questo comando di esempio mostra come installare tutti i componenti con il pacchetto MSI **ptoolsniclient.msi**:

```
msiexec.exe /q /i "ptoolsniclient.msi" SITEURL="https://sample.webex.com" OI=1 NI=1 OC=1 OFFICE=1 IE=1 FIREFOX=1 RMENU=1 SKYPE=1 SAMETIME=1
```

Questo comando di esempio mostra come installare tutti i componenti con il pacchetto MSI **ptools.msi**:

```
msiexec.exe /q /i "ptools.msi" SITEURL="https://sample.webex.com" OI=1 OC=1 OFFICE=1 IE=1 FIREFOX=1 RMENU=1 SKYPE=1 SAMETIME=1
```

Se si utilizza SCCM per la distribuzione di massa, è possibile anche utilizzare il parametro /qb. Se utilizzato durante la distribuzione di massa, questo parametro consente agli utenti di visualizzare lo stato di avanzamento dell'installazione.

Questo comando di esempio mostra come installare tutti i componenti con il pacchetto MSI **ptools.msi**:

```
msiexec.exe /qb /i "ptools.msi" SITEURL="https://sample.webex.com" OI=1 OC=1 OFFICE=1 IE=1 FIREFOX=1 RMENU=1 SKYPE=1 SAMETIME=1
```

## Tabella dei flag degli Strumenti di produttività

Nome parametro	Valore (predefinito?)	Descrizione
OI	1	Abilita l'integrazione Outlook
	0 (predefinito)	Disabilita l'integrazione Outlook
NI	1	Abilita l'integrazione Lotus
	0 (predefinito)	Disabilita l'integrazione Lotus
OC	1 (predefinito)	Abilita il pannello Strumenti di produttività WebEx (denominato in precedenza pannello "WebEx One-Click") per la visualizzazione nel desktop Windows e nel menu Start.
	0	Rimuove il pannello Strumenti di produttività WebEx (denominato in precedenza pannello "WebEx One-Click") dal desktop Windows e dal menu Start.

Nome parametro	Valore (predefinito?)	Descrizione
AUTOOC	0 (predefinito)	Elimina il pannello Strumenti di produttività WebEx (denominato in precedenza pannello "WebEx One-Click") dalla barra delle applicazioni Windows. Il pannello sarà ancora accessibile dal menu Start.
	1	Avvia automaticamente il pannello Strumenti di produttività WebEx (denominato in precedenza pannello "WebEx One-Click") dalla barra delle applicazioni Windows.
OFFICE	1	Abilita la barra degli strumenti WebEx per Microsoft Office (Word, Excel, PowerPoint).
	0 (predefinito)	Disabilita la barra degli strumenti WebEx per Microsoft Office (Word, Excel, PowerPoint).
IE	1	Abilita il pulsante WebEx per Internet Explorer.
	0 (predefinito)	Disabilita il pulsante WebEx per Internet Explorer.
FIREFOX	1	Abilita il pulsante WebEx Firefox.
	0 (predefinito)	Disabilita il pulsante WebEx Firefox.
RMENU	1	Abilita il menu popup.
	0 (predefinito)	Disabilita il menu popup.
SKYPE	1	Abilita l'integrazione del sistema di messaggistica immediata per Skype.
	0 (predefinito)	Disabilita l'integrazione del sistema di messaggistica immediata per Skype.
SAMETIME	1	Abilita l'integrazione del sistema di messaggistica immediata per Sametime.
	0 (predefinito)	Disabilita l'integrazione del sistema di messaggistica immediata per Sametime.
MSN	1	Abilita l'integrazione del sistema di messaggistica immediata per MSN, Microsoft Office Communicator e Windows Messenger.
	0 (predefinito)	Disabilita l'integrazione del sistema di messaggistica immediata per MSN, Microsoft Office Communicator e Windows Messenger.

## Uso della riga di comando per la disinstallazione invisibile all'utente

In qualità di amministratore del dominio, effettuare le seguenti operazioni per disinstallare gli Strumenti di produttività WebEx utilizzando la riga di comando.

## Procedura

---

**Passaggio 1** Scaricare il pacchetto MSI della versione giusta in una posizione e aprire il prompt dei comandi Windows. Il pacchetto deve essere della stessa versione attualmente installata sui desktop degli utenti. Se sono presenti più versioni, è necessario eseguire una disinstallazione per ciascuna versione del pacchetto attualmente installata.

Su Windows Vista, utilizzare "Esegui come amministratore" per aprire il prompt.

**Passaggio 2** Eseguire il comando MSI per disinstallare gli Strumenti di produttività WebEx in modo invisibile all'utente.

---

## Esempio dell'uso della riga di comando per la disinstallazione invisibile all'utente

Questo esempio mostra come disinstallare tutti i componenti con il pacchetto MSI **ptoolsniclient.msi**:

```
msiexec.exe /q /x "ptoolsniclient.msi"
```

Questo esempio mostra come disinstallare tutti i componenti con il pacchetto MSI **ptools.msi**:

```
msiexec.exe /q /x "ptools.msi"
```



## Installazione invisibile all'utente tramite SMS

- [Panoramica sull'installazione invisibile all'utente tramite SMS, pagina 9](#)
- [Limitazioni per l'installazione e la disinstallazione invisibile all'utente, pagina 10](#)
- [Annuncio degli Strumenti di produttività Cisco WebEx tramite il programma automatico SMS per sistema, pagina 10](#)
- [Rimozione dei componenti degli Strumenti di produttività tramite il programma automatico SMS per sistema, pagina 21](#)
- [Aggiunta dei componenti degli Strumenti di produttività tramite il programma automatico SMS per sistema, pagina 22](#)
- [Disinstallazione degli Strumenti di produttività tramite il programma di disinstallazione SMS per sistema, pagina 25](#)
- [Annuncio del programma per l'aggiornamento alla nuova versione degli Strumenti di produttività WebEx, pagina 26](#)
- [Creazione di un pacchetto da una definizione, pagina 26](#)

### Panoramica sull'installazione invisibile all'utente tramite SMS

Se gli Strumenti di produttività WebEx vengono installati con l'installazione invisibile all'utente, tutte le opzioni della scheda Strumenti sono disabilitate e le impostazioni del sito non possono essere aggiornate, anche dopo che l'utente passa a un sito diverso.



#### **Importante**

Per i clienti che hanno eseguito un'installazione di massa degli Strumenti di produttività WebEx per una versione precedente e che intendono eseguire l'aggiornamento a una versione più recente, si consiglia di eseguire una disinstallazione invisibile all'utente prima dell'installazione di massa della nuova versione.

## Limitazioni per l'installazione e la disinstallazione invisibile all'utente

- La modalità SMS per utente non è supportata.  
La disinstallazione deve utilizzare il pacchetto di installazione originale per la prima volta, anche se gli Strumenti di produttività WebEx vengono aggiornati a una versione più recente dopo una distribuzione di massa. Se sono presenti più versioni, è necessario eseguire una disinstallazione per ciascuna versione attualmente installata.
- L'integrazione WebEx per Lotus Notes presenta le seguenti limitazioni:
  - La sfera WebEx non appare sulla barra degli strumenti Lotus Notes se gli Strumenti di produttività WebEx vengono installati in modo invisibile all'utente.
  - Quando l'altro utente accede al sistema, deve accedere al relativo account nella finestra di dialogo Impostazioni WebEx prima di utilizzare l'integrazione Lotus Notes.
- Se si installano gli Strumenti di produttività WebEx su una macchina in cui non sono installati MSN, Sametime e Lotus Notes, le opzioni corrispondenti nella scheda **Strumenti** sono disattivate.
- Se l'amministratore SMS desidera aggiungere una funzione per gli Strumenti di produttività WebEx, l'amministratore deve eseguire prima il comando **REMOVE**, quindi il comando **ADDSOURCE**, anche se la funzione non è stata installata.
- Se un utente accede a un computer con desktop remoto mentre l'amministratore annuncia il pacchetto, l'utente deve riavviare il computer per essere certo che gli Strumenti di produttività WebEx funzionino correttamente.
- In seguito a un'installazione invisibile per l'utente, tutte le integrazioni di messaggistica immediata non saranno effettive finché l'utente non si disconnette quindi si riconnette al computer.
- Quando un amministratore rimuove l'integrazione Sametime, un utente può continuare ad utilizzarla finché l'utente non si disconnette e si riconnette di nuovo.
- Se il sito di destinazione è il sito ibrido CMR specificato nella riga di comando, l'utente deve seguire il messaggio visualizzato e riavviare Outlook per pianificare la riunione ibrida CMR.
- Se il sito di destinazione è un sito ibrido Collaboration Meeting Rooms (CMR) specificato nei comandi della riga di comando, agli utenti viene richiesto di riavviare Microsoft Outlook prima di pianificare una riunione CMR Hybrid.

## Annuncio degli Strumenti di produttività Cisco WebEx tramite il programma automatico SMS per sistema

Effettuare le seguenti operazioni per installare gli Strumenti di produttività WebEx.

### Prima di iniziare

In qualità di amministratore SMS, effettuare le seguenti operazioni di preinstallazione per annunciare gli Strumenti di produttività WebEx tramite il programma automatico SMS per sistema:

- Disabilitare la visualizzazione automatica della pagina degli Strumenti di produttività e l'aggiornamento automatico degli Strumenti di produttività nelle opzioni di amministrazione del sito di WebEx:
  - 1 Accedere alla pagina di amministrazione del sito e passare a **Impostazioni sito > Strumenti di produttività**.
  - 2 Deselezionare l'opzione **Mostra la pagina di installazione degli Strumenti di produttività quando l'organizzatore accede al sito** e l'opzione **Aggiorna automaticamente gli Strumenti di produttività quando sono disponibili nuove versioni**.
- Se l'integrazione Lotus Notes è abilitata, installare gli script WebEx per Lotus Notes.

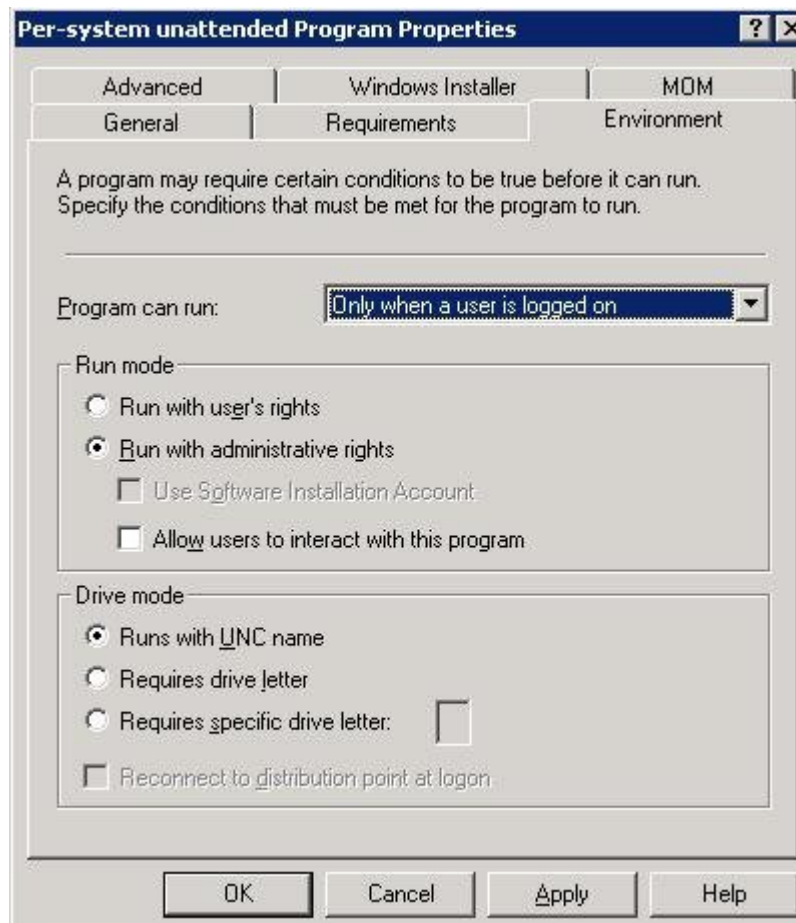
Se l'integrazione Lotus Notes è inclusa nell'installazione e tale opzione è selezionata, l'amministratore Domino deve installare gli script WebEx Notes utilizzando gli Strumenti di amministrazione per l'utente Notes.

Per ulteriori informazioni, vedere [Installazione degli script WebEx Notes mediante lo strumento di amministrazione](#), a pagina 31.

## Procedura

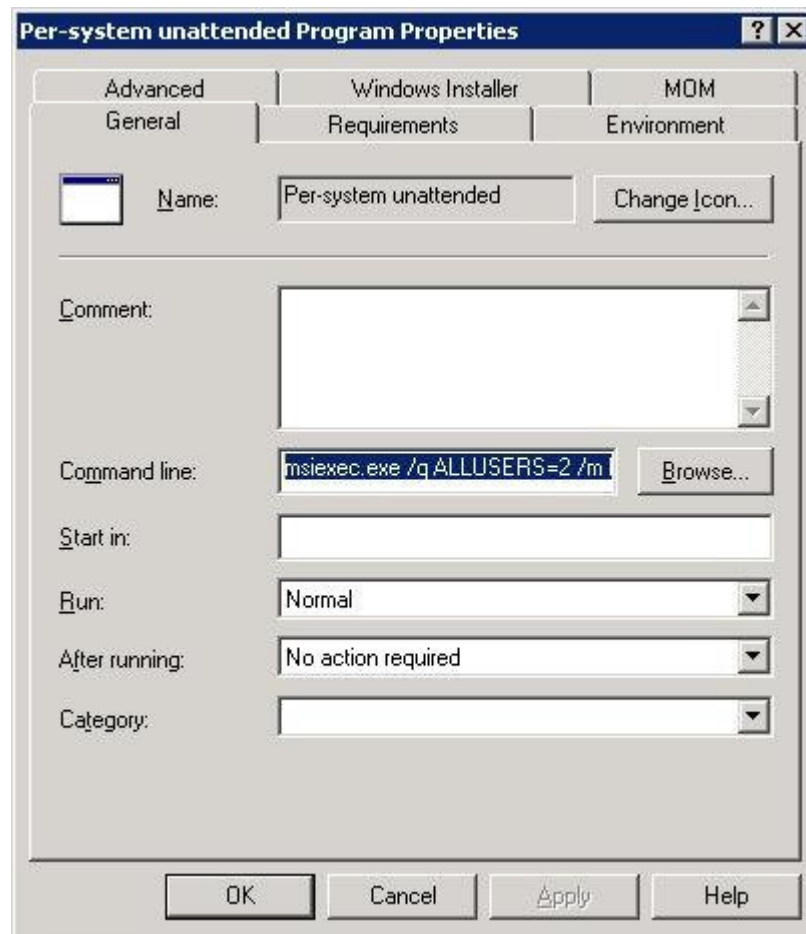
---

- Passaggio 1** Creare un pacchetto dalla definizione.  
Per ulteriori informazioni, vedere [Creazione di un pacchetto da una definizione](#), a pagina 26.
- Passaggio 2** Prima di procedere con l'annuncio, modificare le opzioni del programma automatico per sistema.
- a) Aprire la console dell'amministratore SMS e andare a **Database sito > Pacchetti > WebEx Communications, Inc WebEx Productivity Tools 1.0.xx English > Programmi**. L'amministratore deve fare clic con il pulsante destro del mouse su **Automatico per sistema** e selezionare **Proprietà** per aprire la finestra di dialogo **Proprietà programma automatico per sistema**.
  - b) Nella finestra di dialogo **Proprietà** selezionare la scheda **Ambiente**.
    - Per l'opzione **Esecuzione programma**, selezionare **Solo quando l'utente ha eseguito l'accesso**.
    - Per l'opzione **Modalità di esecuzione**, selezionare **Esegui con diritti amministrativi** (non attivare l'opzione **Consenti a utenti di interagire con questo programma**).



- c) Nella finestra di dialogo Proprietà, selezionare la scheda Generale.
- d) Aggiungere un ulteriore parametro all'opzione della riga di comando per specificare alcune opzioni per gli Strumenti di produttività WebEx:
- Aggiungere **SITEURL="http://sample.webex.com"** per specificare l'URL del sito WebEx utilizzato dalla propria azienda.
  - Aggiungere i flag degli Strumenti di produttività per specificare il componente abilitato per gli Strumenti di produttività WebEx. I parametri devono essere maiuscoli e il valore predefinito è 0 (disabilitato).





Nell'esempio seguente, la riga di comando iniziale è:

```
msiexec.exe /q ALLUSERS=2 /m MSIZWPBY /i "ptoolsniclient.msi"
```

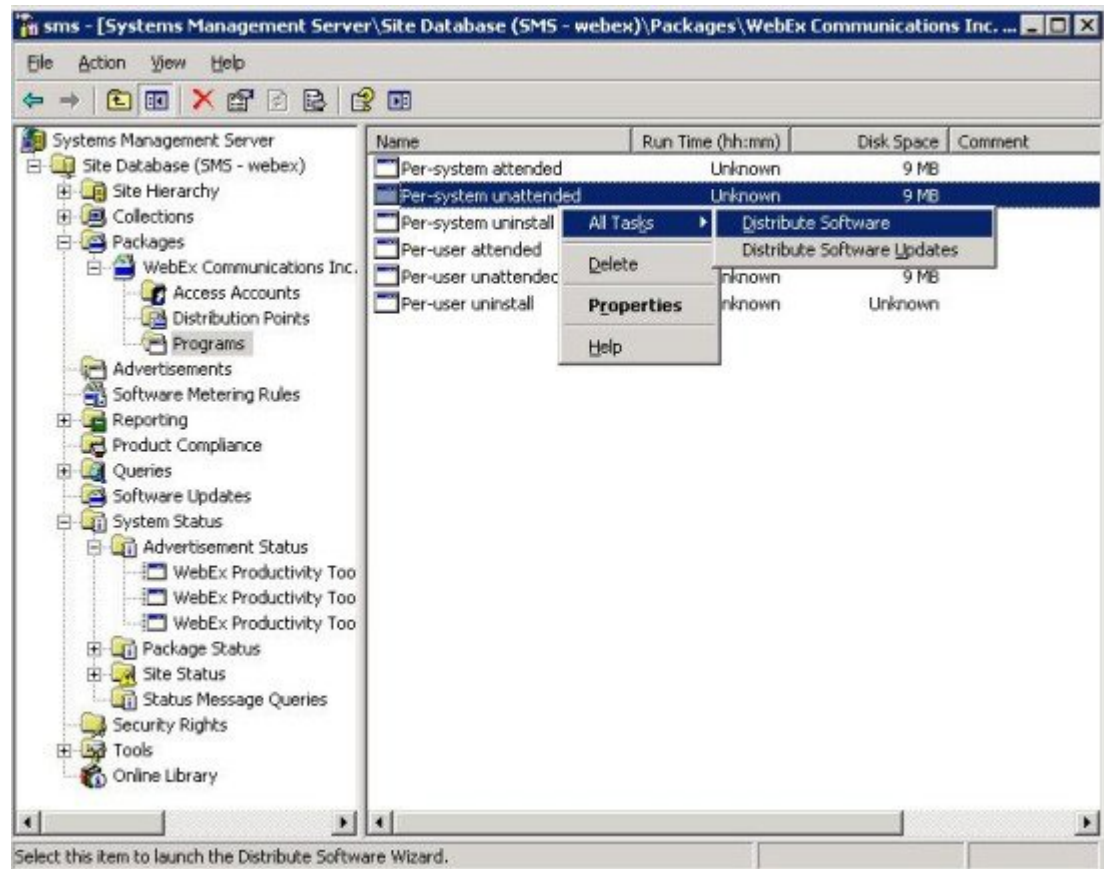
- Aggiungere i flag degli Strumenti di produttività e i parametri alla riga di comando:

```
msiexec.exe /q ALLUSERS=2 /m MSIZWPBY /i "ptoolsniclient.msi"
SITEURL="https://sample.webex.com" OI=1 NI=1 OC=1 OFFICE=1 IE=1 FIREFOX=1 RMENU=1
YAHOO=1 SKYPE=1 AOL=1 SAMETIME=1 MSN=1 GTALK=1
```

Per ulteriori informazioni, vedere [Tabella dei flag degli Strumenti di produttività](#), a pagina 6 per un elenco dei flag degli Strumenti di produttività WebEx.

### Passaggio 3 Annunciare il programma:

- Aprire la console dell'amministratore SMS e andare a **Database sito > Pacchetti > WebEx Communications, Inc WebEx Productivity Tools 1.0.xx English > Programmi**.
- Fare clic con il pulsante destro del mouse su **Automatico per sistema**.
- Scegliere **Tutte le attività > Distribuisci software**.



d) Selezionare Avanti nella Distribuzione automatica programma.



e) Selezionare il server SMS.



f) Selezionare l'insieme.

The screenshot shows a Windows-style dialog box titled "Distribute Program Wizard" with a close button (X) in the top right corner. The main heading is "Advertisement Target" with the instruction "Specify the collection that should receive the advertisement." Below this, there is a "Program:" label followed by a text box containing "Per-system unattended". A second instruction reads: "Specify the existing collection that you want to advertise the program to, or create a new collection to receive the advertisement." There are two radio button options: the first is selected and labeled "Advertise this program to an existing collection:", followed by a "Collection:" label and a text box containing "All Systems" and a "Browse..." button; the second option is "Create a new collection and advertise this program to it". At the bottom of the dialog are three buttons: "< Back", "Next >", and "Cancel".

g) Specificare il nome dell'annuncio.

**Distribute Program Wizard**

**Advertisement Name**  
Specify a name and comment for the new advertisement.

Type a name to identify the new advertisement. You can also type a comment to further describe the advertisement.

Name: Productivity Tools - Per-system unattended to System : All System

Comment:

< Back Next > Cancel

h) Specificare se l'annuncio deve applicarsi ai sottoinsiemi.

**Distribute Program Wizard**

**Advertise to Subcollections**  
Specify whether the advertisement should apply to subcollections.

Collection: All Systems

If this collection has links to other collections (or will in the future), you can advertise the program to members of those collections as well.

Advertise the program only to members of the specified collection

Advertise the program to members of subcollections as well

The program will be advertised to these collections:

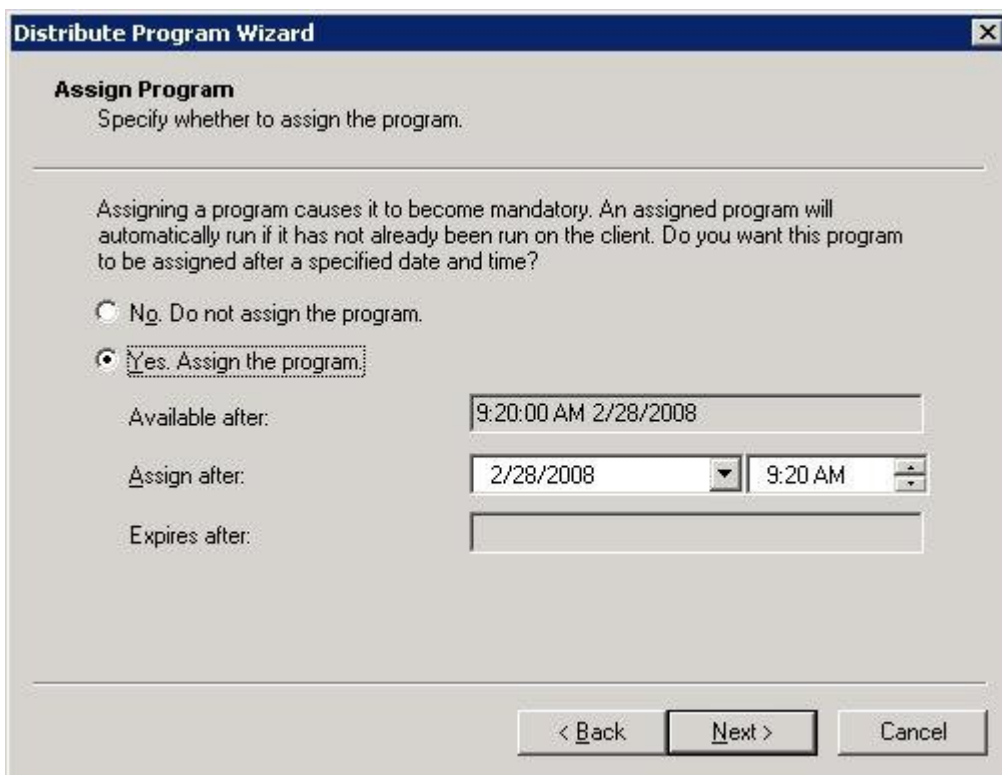
All Systems

< Back Next > Cancel

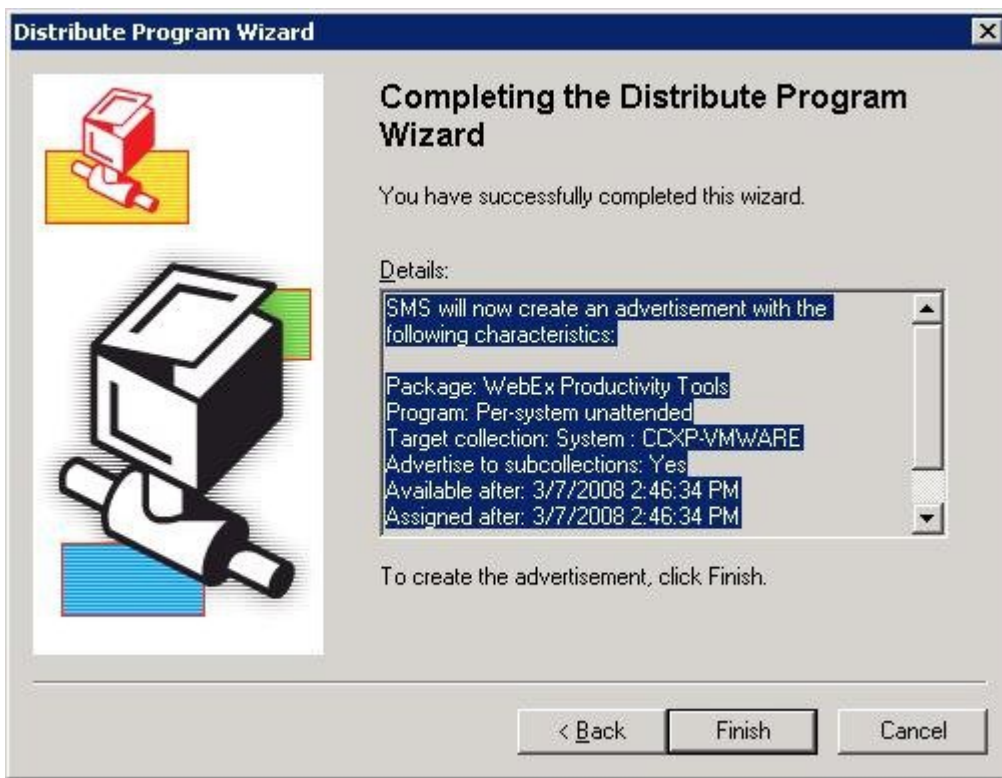
- i) Specificare se il programma verrà annunciato.

The screenshot shows a dialog box titled "Distribute Program Wizard" with a close button (X) in the top right corner. The main heading is "Advertisement Schedule" with the instruction "Specify when the program will be advertised." Below this, there are two rows of date and time pickers. The first row is labeled "Advertise the program after:" and shows a date of "8/27/2008" and a time of "1:23 PM". Below this, a text block asks: "This advertisement can be set to expire and therefore no longer be available after a specified date and time, even if the program has not yet run on the client. Do you want this advertisement to expire?". There are two radio button options: "No. This advertisement never expires." (which is selected) and "Yes. This advertisement should expire." Below these options, there is a second row of date and time pickers labeled "Expiration date and time:" showing "8/27/2008" and "1:23 PM". At the bottom of the dialog box, there are three buttons: "< Back", "Next >", and "Cancel".

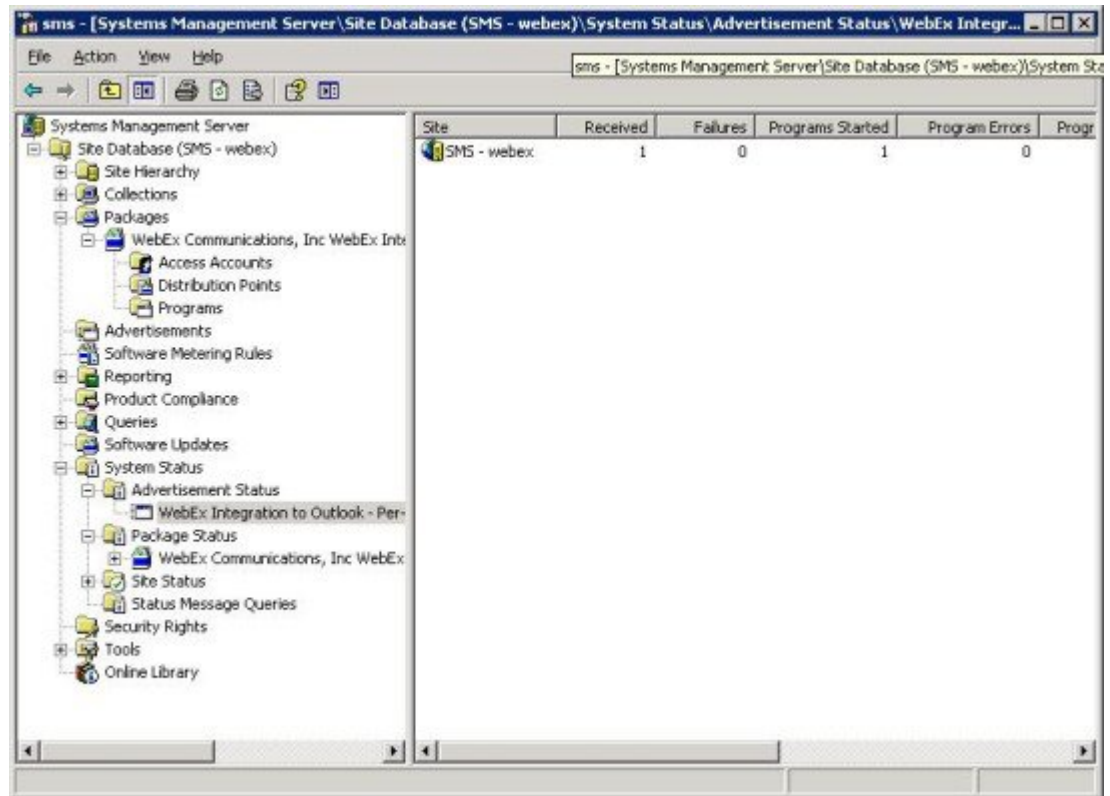
- j) Specificare se assegnare il programma.



k) Selezionare Fine nella pagina di completamento della Distribuzione automatica programma.



- l) Passare alla directory \Site Database\System Status\Advertisement Status e verificare lo stato dell'annuncio.



- m) Se si abilita la notifica, l'utente visualizzerà il seguente messaggio una volta annunciato il programma. Il programma assegnato verrà eseguito in modo invisibile all'utente.





## Rimozione dei componenti degli Strumenti di produttività tramite il programma automatico SMS per sistema

In qualità di amministratore SMS, effettuare le seguenti operazioni per rimuovere i componenti degli Strumenti di produttività.

Gli Strumenti di produttività WebEx verranno aggiornati su queste macchine in modo invisibile all'utente.

### Prima di iniziare

Se l'integrazione Lotus Notes è inclusa nell'installazione, l'amministratore Domino deve rimuovere gli script Notes utilizzando gli Strumenti di amministrazione per gli utenti Notes prima dell'installazione. Per ulteriori informazioni, vedere [Installazione degli script WebEx Notes mediante lo strumento di amministrazione](#), a pagina 31.

### Procedura

**Passaggio 1** Creare un nuovo programma e copiare tutte le opzioni del "programma automatico per sistema", quindi aggiornare la riga di comando:

- a) Aprire la console dell'amministratore SMS e andare a **Database sito > Pacchetti > WebEx Communications, Inc WebEx Productivity Tools 1.0.xx English > Programmi**.

- b) Fare clic con il pulsante destro del mouse nell'area vuota e scegliere **Nuovo > Programma**.
- c) Immettere il nome del programma e la riga di comando predefinita.
- d) Nella finestra di dialogo Proprietà, selezionare la scheda **Ambiente**.
- Per l'opzione **Esecuzione programma**, selezionare **Solo quando l'utente ha eseguito l'accesso**.
  - Per l'opzione **Modalità di esecuzione**, selezionare **Esegui con diritti amministrativi** (non attivare l'opzione **Consenti a utenti di interagire con questo programma**).
- e) Nella scheda **Generale** aggiornare la riga di comando.  
 Aggiungere **REMOVE** alla riga di comando e specificare le funzioni che occorre rimuovere.

Nome parametro	Valore	Descrizione
REMOVE	OI,NI,OFFICE,IE, FIREFOX,RMENU,PTIM, SAMETIME	Specificare le funzioni degli Strumenti di produttività da rimuovere (separare i valori con le virgole; sono richieste le virgolette).

Se si desidera rimuovere RMENU e OFFICE, utilizzare la seguente riga di comando di esempio:

```
msiexec.exe /q ALLUSERS=2 /m MSII5HK3 /i "ptools.msi" REMOVE="OFFICE,RMENU"
```

Il valore PTIM è per l'integrazione WebEx per sistemi di messaggistica immediata. È possibile utilizzare il valore PTIM come mostrato nella seguente riga di comando:

```
msiexec.exe /q ALLUSERS=2 /m MSII5HK3 /i "ptools.msi" REMOVE="PTIM"
```

**Passaggio 2** Annunciare il programma all'insieme di macchine di lavoro specificato nel dominio. Gli Strumenti di produttività WebEx verranno aggiornati su queste macchine in modo invisibile all'utente.  
 Per ulteriori informazioni, vedere [Installazione invisibile all'utente tramite SMS, a pagina 9](#).

**Passaggio 3** Gli Strumenti di produttività WebEx verranno aggiornati su queste macchine in modo invisibile all'utente.

## Aggiunta dei componenti degli Strumenti di produttività tramite il programma automatico SMS per sistema

In qualità di amministratore SMS, effettuare le seguenti operazioni per installare gli Strumenti di produttività WebEx.

### Prima di iniziare

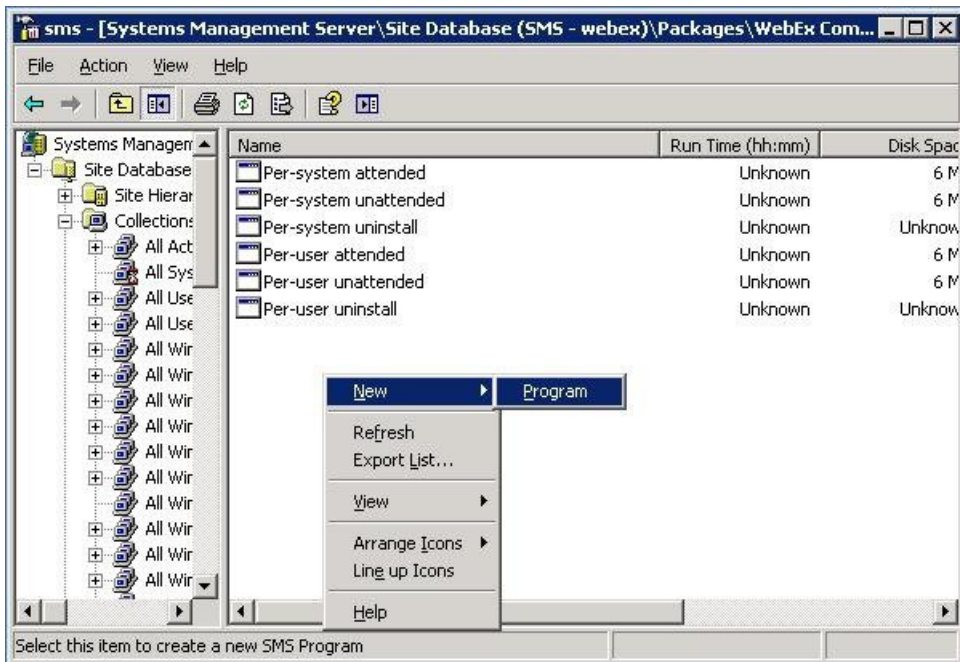
Se l'amministratore SMS desidera aggiungere un componente agli Strumenti di produttività, deve eseguire prima il comando **REMOVE**, quindi il comando **ADDSOURCE**, anche se il componente non è stato ancora installato.

Se l'integrazione Lotus Notes è inclusa nell'installazione, l'amministratore Domino deve installare gli script Notes utilizzando gli Strumenti di amministrazione per gli utenti Notes. Per ulteriori informazioni, vedere [Installazione degli script WebEx Notes mediante lo strumento di amministrazione, a pagina 31](#).

**Procedura**

**Passaggio 1** Creare un nuovo programma denominato "Aggiungi-fase1" e copiare tutte le opzioni del "programma automatico per sistema" creato nella sezione 4.1, quindi aggiornare la riga di comando.

- a) Aprire la console dell'amministratore SMS e andare a **Database sito > Pacchetti > WebEx Communications, Inc WebEx Productivity Tools 1.0.xx English > Programmi**.
- b) Fare clic con il pulsante destro del mouse nell'area vuota e scegliere **Nuovo > Programma**.
- c) Immettere il nome del programma e la riga di comando predefinita.



- d) Nella finestra di dialogo Proprietà, selezionare la scheda **Ambiente**.
  - Per l'opzione **Esecuzione programma**, selezionare **Solo quando l'utente ha eseguito l'accesso**.
  - Per l'opzione **Modalità di esecuzione**, selezionare **Esegui con diritti amministrativi** (non attivare l'opzione **Consenti a utenti di interagire con questo programma**).
- e) Nella scheda **Generale** aggiornare la riga di comando.  
 Aggiungere **REMOVE** alla riga di comando e specificare le funzioni che occorre rimuovere.

Nome parametro	Valore	Descrizione
REMOVE	OI,NI,OFFICE,IE, FIREFOX,RMENU,PTIM, SAMETIME	Specificare le funzioni degli Strumenti di produttività da rimuovere (separare i valori con le virgole; sono richieste le virgolette).

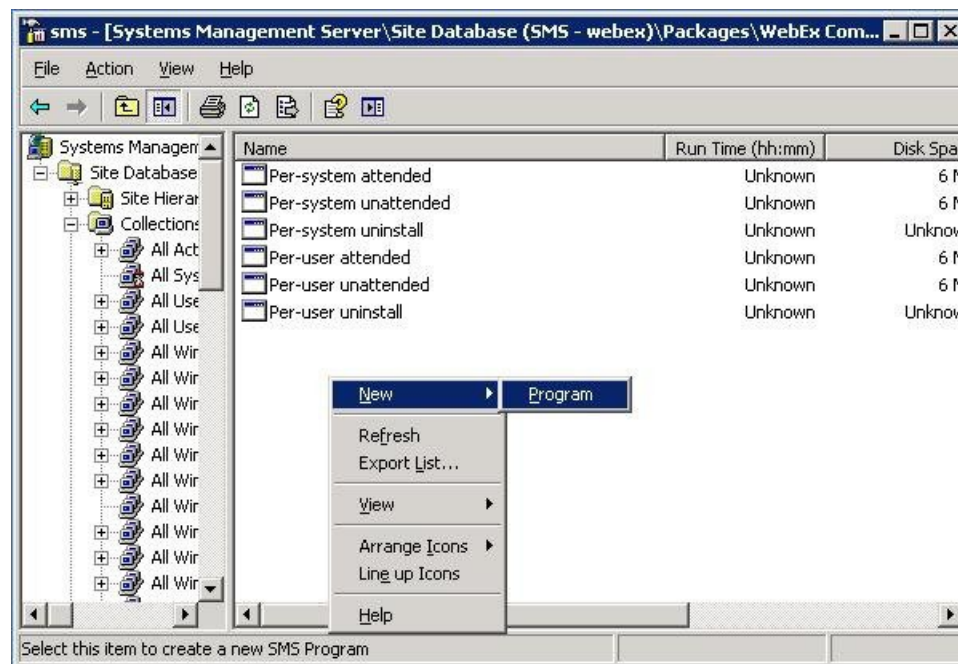
Se si desidera aggiungere RMENU, OFFICE e PTIM (il valore PITM è per l'integrazione WebEx per messaggistica immediata), occorre prima rimuovere tali valori con **REMOVE**, anche se non sono già installati. Vedere la seguente riga di comando di esempio:

```
msiexec.exe /q ALLUSERS=2 /m MSII5HK3 /i "ptools.msi" REMOVE="OFFICE,RMENU,PTIM"
```

**Passaggio 2** Annunciare il programma all'insieme di macchine specificato nel dominio.  
Per ulteriori informazioni, vedere [Annuncio degli Strumenti di produttività Cisco WebEx tramite il programma automatico SMS per sistema](#), a pagina 10.

**Passaggio 3** Creare un altro nome di programma "Aggiungi-fase1" e copiare tutte le opzioni del "programma automatico per sistema" creato nella sezione 4.1, quindi aggiornare la riga di comando:

- Aprire la console dell'amministratore SMS e andare a **Database sito > Pacchetti > WebEx Communications, Inc WebEx Productivity Tools 1.0.xx English > Programmi**.
- Fare clic con il pulsante destro del mouse nell'area vuota e scegliere **Nuovo > Programma**.
- Immettere il nome del programma e la riga di comando predefinita.



- Nella finestra di dialogo Proprietà selezionare la scheda **Ambiente**.
  - Per l'opzione **Esecuzione programma**, selezionare **Solo quando l'utente ha eseguito l'accesso**.
  - Per l'opzione **Modalità di esecuzione**, selezionare **Esegui con diritti amministrativi** (non attivare l'opzione **Consenti a utenti di interagire con questo programma**).
- Nella finestra di dialogo Proprietà, selezionare la scheda **Avanzate** e attivare **Esegui un altro programma prima** e selezionare il programma **Aggiungi-fase1**.
- Nella scheda **Generale** aggiornare la riga di comando.  
Aggiungere **ADDSOURCE** alla riga di comando e specificare le funzioni che occorre aggiungere.

Nome parametro	Valore	Descrizione
ADDSOURCE	OI,NI,OFFICE,IE, FIREFOX,RMENU,PTIM, SAMETIME	Specificare le funzioni degli Strumenti di produttività da rimuovere (separare i valori con le virgole; sono richieste le virgolette).

Se si desidera aggiungere RMENU, OFFICE e YAHOO, utilizzare la seguente riga di comando di esempio:

```
msiexec.exe /q ALLUSERS=2 /m MSII5HK3 /i "ptools.msi" ADDSOURCE="OFFICE,RMENU,PTIM"
OFFICE=1 RMENU=1 YAHOO=1
```

**Passaggio 4** Annunciare il programma all'insieme di macchine di lavoro specificato nel dominio. Per ulteriori informazioni, vedere [Annuncio degli Strumenti di produttività Cisco WebEx tramite il programma automatico SMS per sistema](#), a pagina 10.

Gli Strumenti di produttività WebEx verranno aggiornati su queste macchine in modo invisibile all'utente.

## Disinstallazione degli Strumenti di produttività tramite il programma di disinstallazione SMS per sistema

In qualità di amministratore SMS, effettuare le seguenti operazioni per disinstallare gli Strumenti di produttività WebEx tramite il programma di disinstallazione automatico per sistema SMS:

### Prima di iniziare

Se l'integrazione Lotus Notes è inclusa nell'installazione, l'amministratore Domino deve disinstallare gli script Notes utilizzando gli Strumenti di amministrazione per gli utenti Notes. Per ulteriori informazioni, vedere [Installazione degli script WebEx Notes mediante lo strumento di amministrazione](#), a pagina 31.

### Procedura

**Passaggio 1** Utilizzare il pacchetto di installazione SMS creato con [Creazione di un pacchetto da una definizione](#), a pagina 26.

**Passaggio 2** Annunciare il **programma di disinstallazione per sistema** per disinstallare gli Strumenti di produttività WebEx. Gli Strumenti di produttività WebEx verranno disinstallati su queste macchine in modo invisibile all'utente.

# Annuncio del programma per l'aggiornamento alla nuova versione degli Strumenti di produttività WebEx

In qualità di amministratore SMS, effettuare le seguenti operazioni per annunciare il programma per l'aggiornamento alla nuova versione degli Strumenti di produttività WebEx:

## Prima di iniziare

In qualità di amministratore del sito WebEx, effettuare le seguenti operazioni prima di annunciare il programma per l'aggiornamento alla nuova versione degli Strumenti di produttività WebEx:

- Disabilitare la visualizzazione automatica della pagina degli Strumenti di produttività e l'aggiornamento automatico degli Strumenti di produttività nelle opzioni di amministrazione del sito di WebEx:
  - Accedere alla pagina di amministrazione del sito, andare a **Impostazioni sito > Strumenti di produttività** e deselezionare le opzioni **Mostra la pagina di installazione degli Strumenti di produttività quando l'organizzatore accede al sito** e **Aggiorna automaticamente gli Strumenti di produttività quando sono disponibili nuove versioni**.
- Se l'integrazione Lotus Notes è inclusa nell'installazione, l'amministratore Domino deve aggiornare gli script Notes utilizzando gli Strumenti di amministrazione per gli utenti Notes. Per ulteriori informazioni, vedere [Installazione degli script WebEx Notes mediante lo strumento di amministrazione](#), a pagina 31.

## Procedura

---

- Passaggio 1** Creare un nuovo pacchetto di installazione SMS utilizzando il pacchetto MSI degli Strumenti di produttività WebEx.
- Passaggio 2** Prima di procedere con l'annuncio, modificare le opzioni del programma automatico per sistema.
- Passaggio 3** Annunciare il programma.  
La versione precedente degli Strumenti di produttività WebEx viene rimossa e la nuova versione viene installata in modo invisibile all'utente.
- 

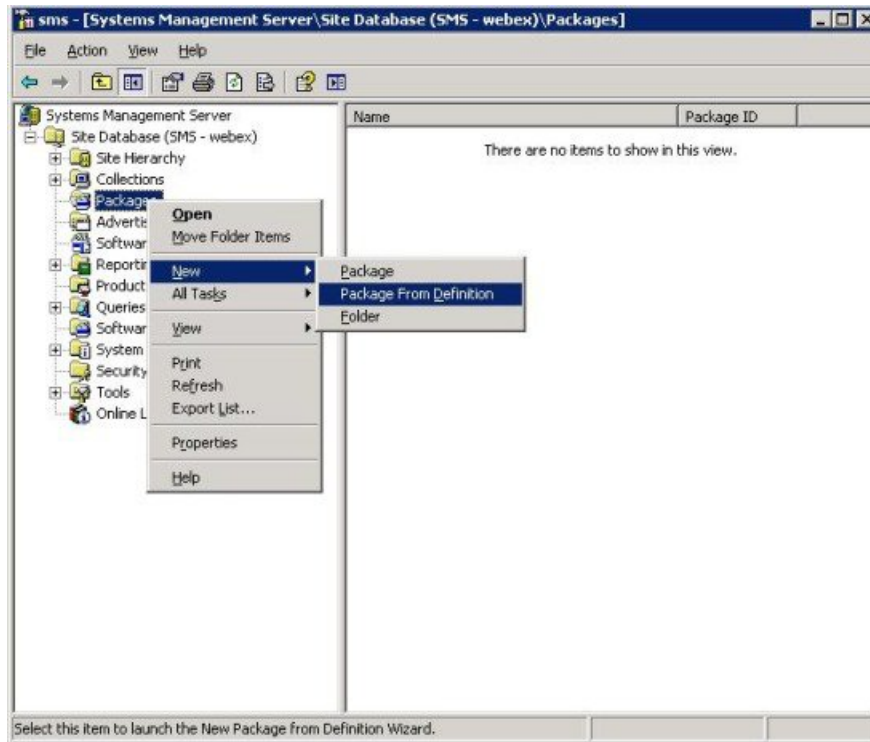
## Creazione di un pacchetto da una definizione

In qualità di amministratore SMS, effettuare le seguenti operazioni per creare un pacchetto da una definizione.

## Procedura

---

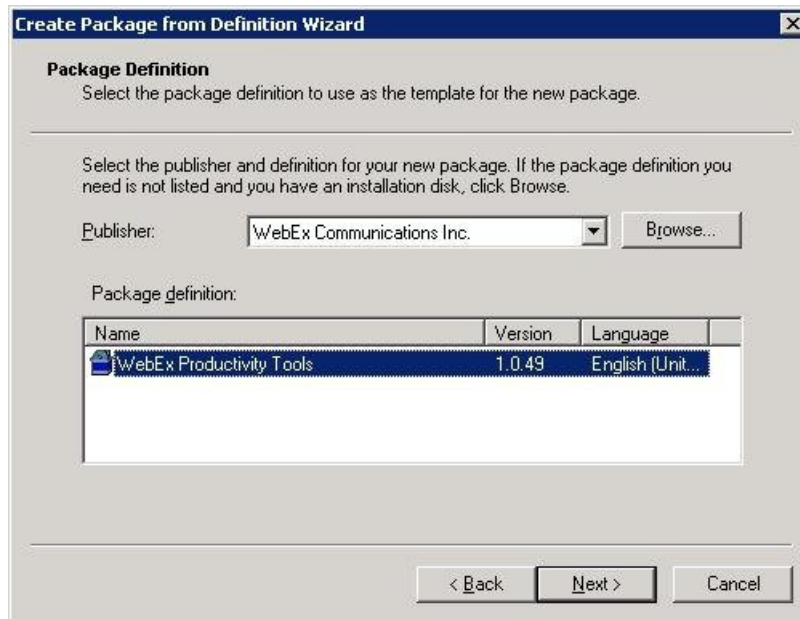
- Passaggio 1** Aprire la console dell'amministratore SMS e andare a **Database sito > Pacchetto**.
- Passaggio 2** Fare clic con il pulsante destro del mouse su **Pacchetto**.
- Passaggio 3** Selezionare **Nuovo > Pacchetto da definizione**.



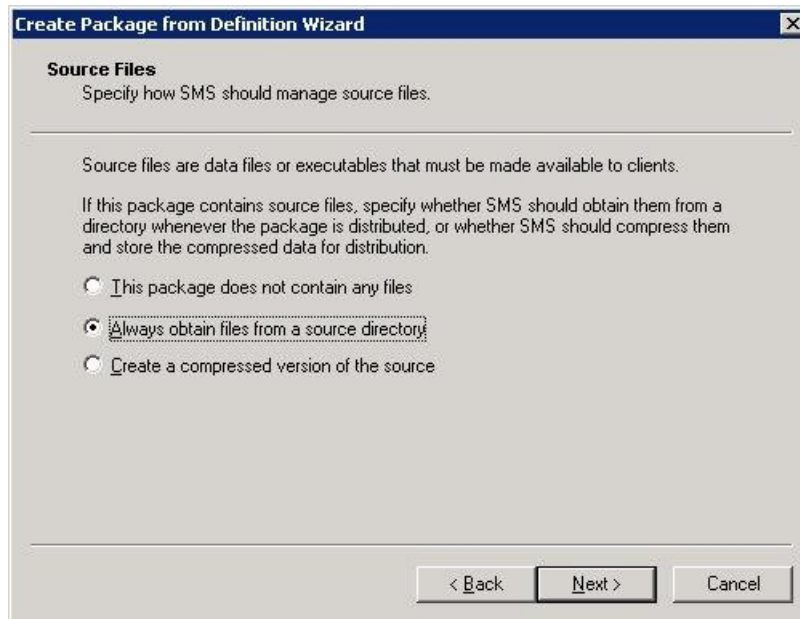
**Passaggio 4** Nella procedura guidata **Creazione pacchetto da definizione** selezionare **Avanti**.



**Passaggio 5** Selezionare **Sfogliare** per individuare e selezionare il **pacchetto MSI Strumenti di produttività WebEx**.

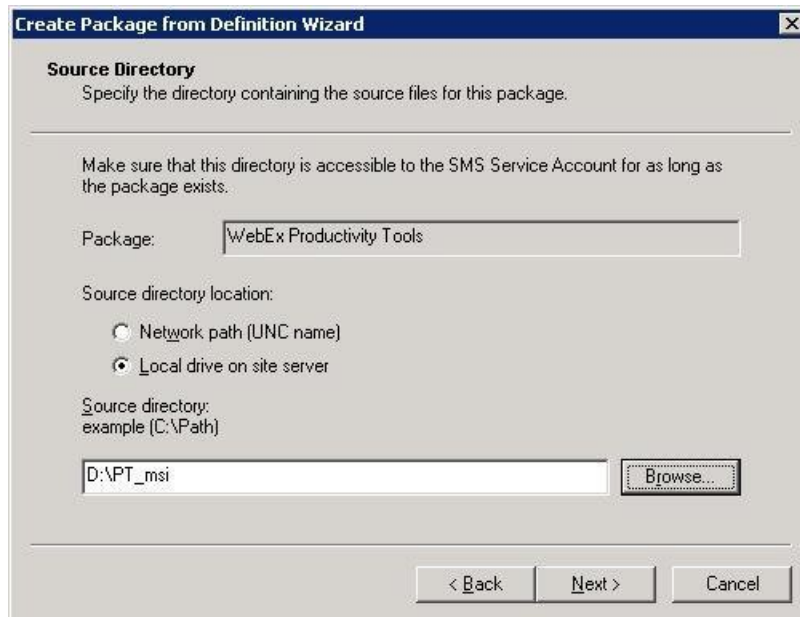


**Passaggio 6** Selezionare **Ottieni sempre file da una directory di origine**.

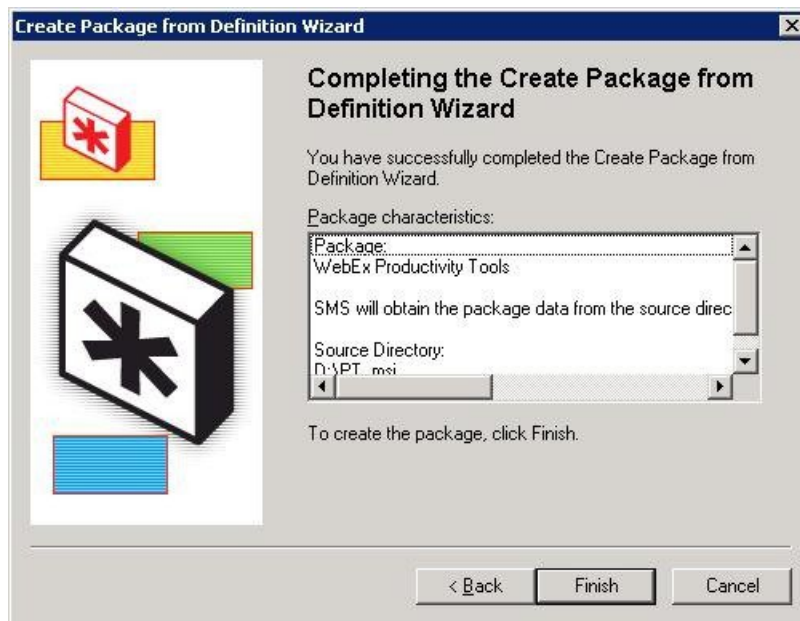


**Passaggio 7** Selezionare la **Posizione directory di origine**. Il percorso della directory è la cartella contenente il pacchetto di installazione.

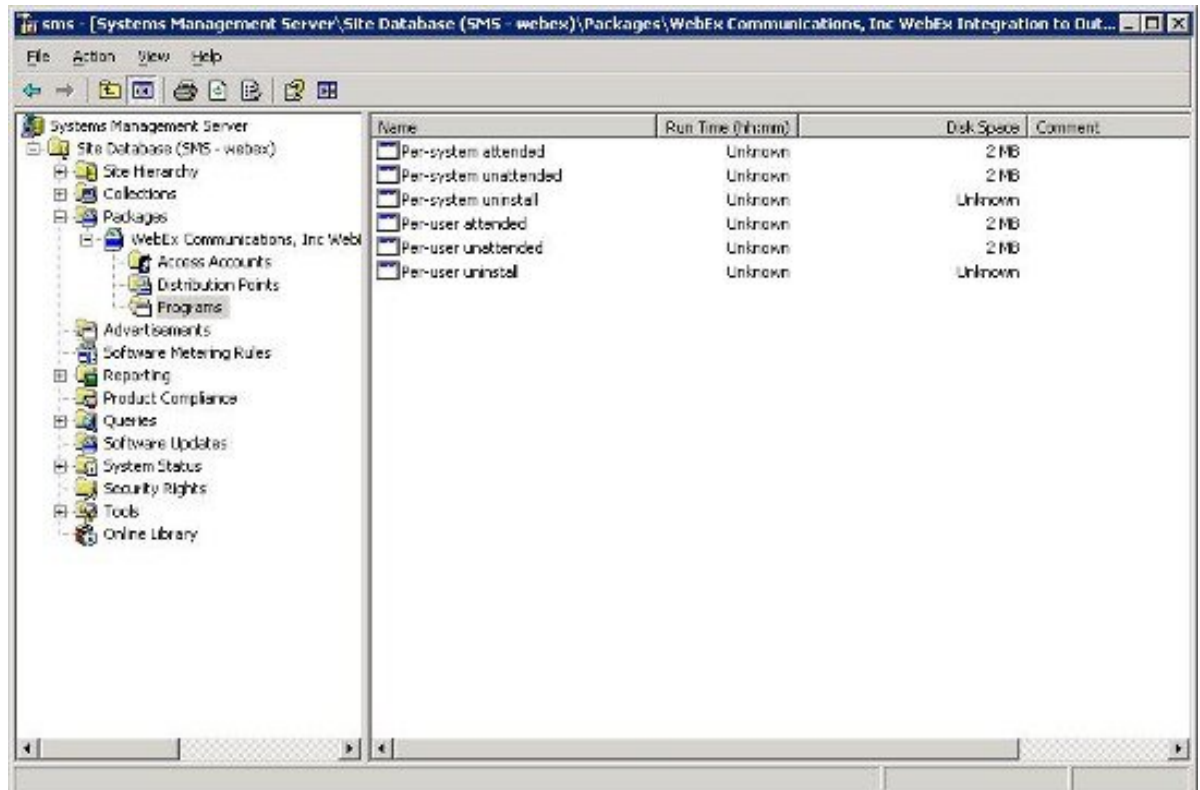




**Passaggio 8** Selezionare **Fine**.



**Passaggio 9** Andare a **Database sito > Pacchetti > WebEx Communications, Inc WebEx Productivity Tools 1.0.xx English > Programmi**.  
Sono disponibili sei programmi predefiniti.





## Installazione degli script WebEx Notes mediante lo strumento di amministrazione

---

- [Installazione dello strumento di amministrazione dell'integrazione WebEx Lotus Notes, pagina 31](#)
- [Creazione di un nuovo modello e-mail, pagina 32](#)
- [Assegnazione del modello e-mail WebEx creato a uno o più utenti, pagina 34](#)
- [Assegnazione di un nuovo modello WebEx a un singolo utente, pagina 34](#)
- [Assegnazione del modello dell'integrazione WebEx Lotus Notes a più utenti, pagina 35](#)

### Installazione dello strumento di amministrazione dell'integrazione WebEx Lotus Notes

Di seguito viene descritto come distribuire gli script WebEx per l'integrazione Lotus Notes su un server Domino.

La distribuzione dell'integrazione WebEx Lotus Notes su un server Domino può essere eseguita solo da un amministratore Domino. In qualità di amministratore Domino, è necessario utilizzare il file **ptdomtl.msi**, disponibile nella sezione Download della pagina di supporto.

Utilizzare il programma di installazione **ptdomtl.msi** per installare lo strumento di amministrazione WebEx relativo all'integrazione per Lotus Notes su un PC Windows con Lotus Notes Admin installato.

Una volta installato lo strumento di amministrazione, viene aggiunto automaticamente un collegamento al menu Windows Start (**Start > Programmi > WebEx > WebEx NI Admin Tool**).

Lo strumento di amministrazione dell'integrazione WebEx Lotus Notes è un'applicazione da riga di comando. Al prompt dei comandi Windows, eseguire lo strumento di amministrazione dalla directory in cui è installato il client Lotus Notes. Ad esempio, se il client Lotus Notes è installato in **D:\Program Files\lotus\notes**, eseguire lo strumento di amministrazione da tale directory.

Per iniziare a utilizzare questo strumento, è possibile digitare `nwinstal -?` al prompt dei comandi per visualizzare la Guida, come illustrato nella figura seguente:

```

C:\WINDOWS\system32\cmd.exe
D:\Program Files\lotus\notes>nwinstal -?
The ID file being used is: D:\Program Files\Lotus\notes\data\admin.id
Enter password (press the Esc key to abort):

Syntax:

Commands available to be run on Lotus Administrator computer
nwinstal -?
nwinstal -c [path]filename
nwinstal -i [path]filename
nwinstal -u [path]filename

Commands available to be run on Domino Server machine
nwinstal -r [path]destination-filename source-filename
nwinstal -l [path]user-list-filename source-filename

Where:

[path] It must be a relative path on server.
Use Directory parameter in notes.ini file on Domino server to determine value of
[path].

-? Displays help.

-c Creates a WebEx LNI mail template file based on the mail template you choose.

-r Inserts the WebEx LNI script into a user's mail database from WebEx mail template.

-l Inserts the WebEx LNI script into a list of user's mail database from WebEx mail template.

-i This command can be used only for user with Notes Editor access level.
Inserts the WebEx LNI script into a user's mail database without creating WebEx mail template file.

-u This command can be used only for user with Notes Editor access level.
Removes the WebEx LNI script from a user mail database.

```

## Creazione di un nuovo modello e-mail

Una volta installato lo strumento di amministrazione dell'integrazione WebEx Lotus Notes, utilizzare tale strumento per creare un nuovo modello con l'integrazione WebEx Lotus Notes.

Sulla macchina client Notes dell'amministratore Lotus Notes, creare in remoto un nuovo modello e-mail WebEx in base al modello e-mail Notes esistente sul server Domino. Per creare un modello e-mail WebEx basato sul file **mail9.ntf**, digitare il comando seguente:

```
nwinstal -c [path]mail9.ntf
```

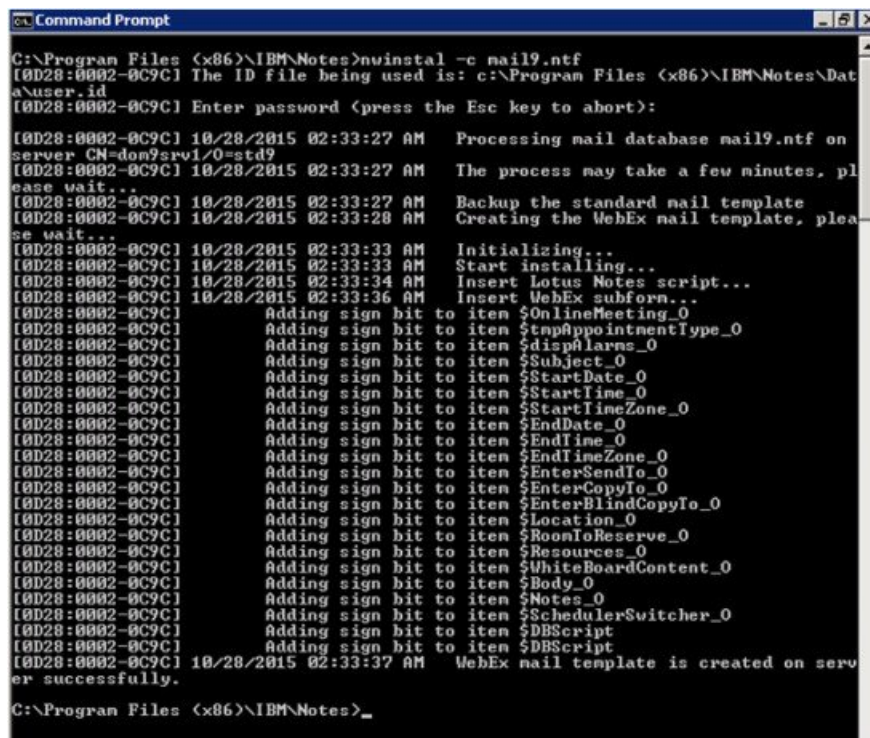
La variabile [path] è il percorso relativo della directory specificata per il parametro Directory nel file notes.ini sul server Domino. È necessario includere la variabile [path] solo se il percorso del file del modello e-mail non corrisponde al percorso specificato per il parametro Directory. Ad esempio, se il file del modello e-mail si trova nella directory **D:\Lotus\Domino\Data** e il parametro Directory viene specificato come `Directory=D:\Lotus\Domino\Data`, i percorsi di directory sono gli stessi e non è necessario includere ulteriori informazioni di percorso. In tal caso, il comando è:

```
nwinstal -c mail9.ntf
```

Tuttavia, se il file del modello e-mail si trova nella directory **D:\Lotus\Domino\Data\silver** e il parametro Directory viene specificato come `Directory=D:\Lotus\Domino\Data`, i percorsi di directory sono gli stessi e non è necessario includere ulteriori informazioni di percorso. In tal caso, il comando è:

```
nwinstal -c silver\mail9.ntf
```

La figura seguente mostra l'output del comando `nwinstal -c mail9.ntf`:



```

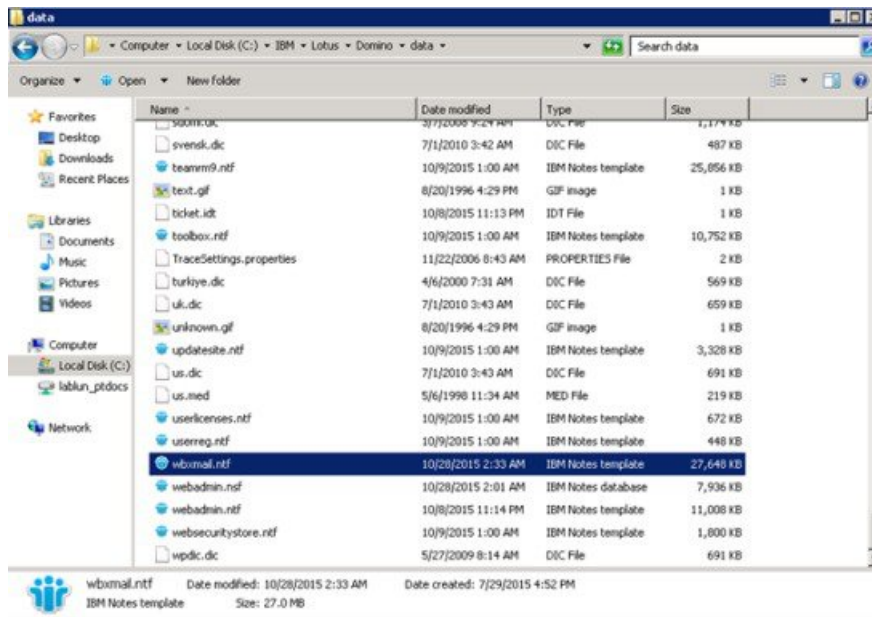
C:\Program Files (x86)\IBM\Notes>nwinstal -c mail9.ntf
[0D28:0002-0C9C] The ID file being used is: c:\Program Files (x86)\IBM\Notes\Dat
a\user.id
[0D28:0002-0C9C] Enter password (press the Esc key to abort):

[0D28:0002-0C9C] 10/28/2015 02:33:27 AM Processing mail database mail9.ntf on
server CN=dom9srv1/0=std9
[0D28:0002-0C9C] 10/28/2015 02:33:27 AM The process may take a few minutes, pl
ease wait...
[0D28:0002-0C9C] 10/28/2015 02:33:27 AM Backup the standard mail template
[0D28:0002-0C9C] 10/28/2015 02:33:28 AM Creating the WebEx mail template, plea
se wait...
[0D28:0002-0C9C] 10/28/2015 02:33:33 AM Initializing...
[0D28:0002-0C9C] 10/28/2015 02:33:33 AM Start installing...
[0D28:0002-0C9C] 10/28/2015 02:33:34 AM Insert Lotus Notes script...
[0D28:0002-0C9C] 10/28/2015 02:33:36 AM Insert WebEx subform...
[0D28:0002-0C9C] Adding sign bit to item $OnlineMeeting_0
[0D28:0002-0C9C] Adding sign bit to item $tmpAppointmentType_0
[0D28:0002-0C9C] Adding sign bit to item $displarms_0
[0D28:0002-0C9C] Adding sign bit to item $Subject_0
[0D28:0002-0C9C] Adding sign bit to item $StartDate_0
[0D28:0002-0C9C] Adding sign bit to item $StartTime_0
[0D28:0002-0C9C] Adding sign bit to item $StartTimeZone_0
[0D28:0002-0C9C] Adding sign bit to item $EndDate_0
[0D28:0002-0C9C] Adding sign bit to item $EndTime_0
[0D28:0002-0C9C] Adding sign bit to item $EndTimeZone_0
[0D28:0002-0C9C] Adding sign bit to item $EnterSendTo_0
[0D28:0002-0C9C] Adding sign bit to item $EnterCopyTo_0
[0D28:0002-0C9C] Adding sign bit to item $EnterBlindCopyTo_0
[0D28:0002-0C9C] Adding sign bit to item $Location_0
[0D28:0002-0C9C] Adding sign bit to item $RoomToReserve_0
[0D28:0002-0C9C] Adding sign bit to item $Resources_0
[0D28:0002-0C9C] Adding sign bit to item $WhiteBoardContent_0
[0D28:0002-0C9C] Adding sign bit to item $Body_0
[0D28:0002-0C9C] Adding sign bit to item $Notes_0
[0D28:0002-0C9C] Adding sign bit to item $SchedulerSwitcher_0
[0D28:0002-0C9C] Adding sign bit to item $DBScript
[0D28:0002-0C9C] Adding sign bit to item $DBScript
[0D28:0002-0C9C] 10/28/2015 02:33:37 AM WebEx mail template is created on serv
er successfully.

C:\Program Files (x86)\IBM\Notes>_

```

Una volta eseguito correttamente il comando, viene creato un nuovo file di modello denominato **wbxmail.ntf** sul server Domino. Il file di modello **wbxmail.ntf** viene creato nella directory definita nel file **notes.ini** sul server Domino. Nell'esempio precedente, il file **wbxmail.ntf** viene creato nella directory **D:\Lotus\DominoD:\Data**. Vedere la figura seguente:



## Assegnazione del modello e-mail WebEx creato a uno o più utenti

Le sezioni seguenti descrivono come assegnare un modello WebEx appena creato a uno o più utenti.



### Nota

Si consiglia vivamente di eseguire il backup di tutti i modelli e-mail prima di sostituire il file del modello e-mail WebEx.

Non è possibile utilizzare i comandi `-r` e `-l` su versioni non Windows di Domino, come Unix o Linux. Per utilizzare questi due comandi, è necessario anche installare lo strumento di amministrazione dell'integrazione WebEx Lotus Notes sul server Windows Domino.

Se si usano i comandi per assegnare il modello e-mail WebEx agli utenti, è necessario digitarli dalla macchina del server Domino.

## Assegnazione di un nuovo modello WebEx a un singolo utente

Se si sta assegnando un nuovo modello WebEx a un singolo utente sulla macchina del server Domino, passare alla console del server dell'amministratore Domino, quindi digitare il seguente comando:

```
load nwinstal -r [path]\[user].nsf [mail template file].ntf
```

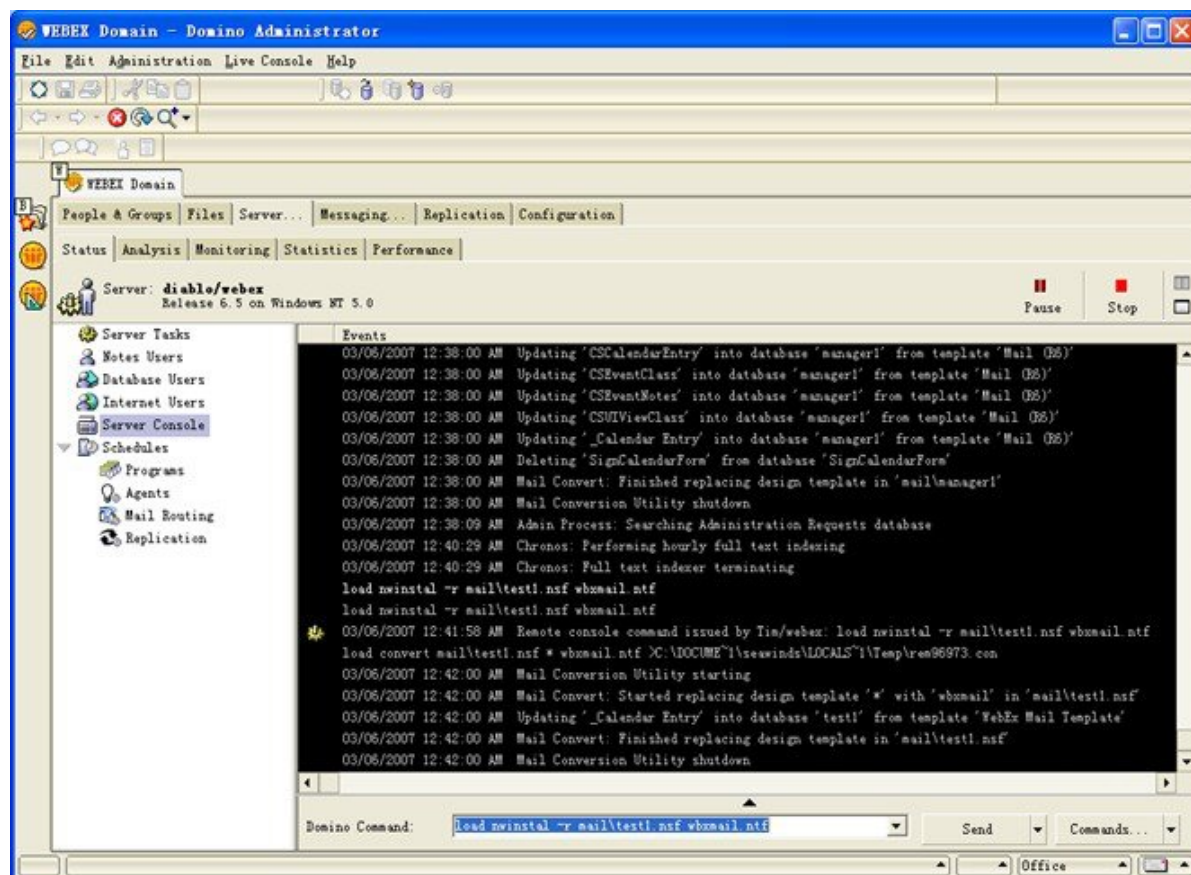
La variabile `[path]` è il percorso relativo della directory specificata per il parametro Directory nel file `notes.ini` sul server Domino. È necessario includere la variabile `[path]` solo se il percorso del file del modello e-mail non corrisponde al percorso specificato per il parametro Directory.

## Esempio

Si supponga di voler inserire uno script per l'utente test1. Il nome file e-mail dell'utente è **test1.nsf**; il modello originale dell'utente è **mail6.ntf**. Per sostituire il modello originale dell'utente **mail6.ntf** con il nuovo modello e-mail WebEx **wbxmail.ntf**, digitare il seguente comando:

```
load nwinstal -r [path]test1.nsf wbxmail.ntf
```

La seguente figura mostra l'output di questo comando:



Qualora si verifici un problema con il nuovo modello e-mail WebEx ed è necessario ripristinare il modello e-mail originale **mail9.ntf**, è possibile ripristinarlo digitando il comando seguente:

```
load nwinstal -r [path]test1.nsf mail9.ntf
```

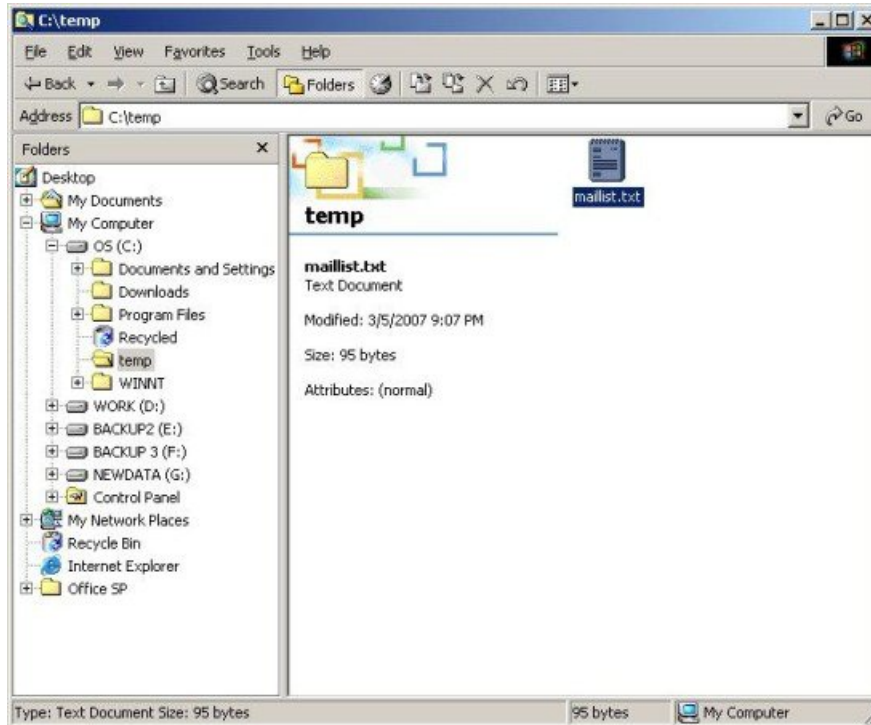
## Assegnazione del modello dell'integrazione WebEx Lotus Notes a più utenti

È possibile assegnare più utenti al modello WebEx appena creato.

Generare un elenco di utenti. Nella console del server Domino, digitare il comando seguente:

```
load convert -l c:\temp\maillist.txt
```

Questo comando crea un file di testo che elenca tutti i database e-mail nella directory c:\temp come **maillist.txt**. È possibile modificare il file per rimuovere gli utenti ai quali non si desidera consentire l'installazione dello script WebEx in questo momento. La figura seguente mostra il file **maillist.txt**.



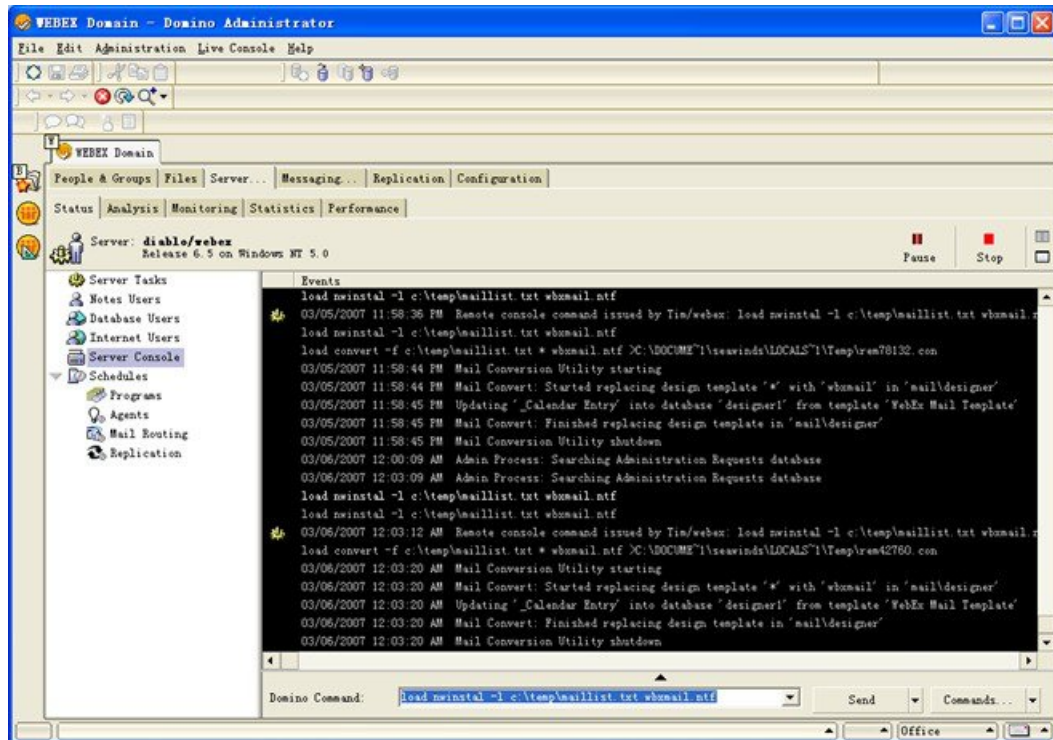
Una volta creato il file di testo **maillist.txt** con l'elenco dei database utenti, è possibile utilizzare il comando `-l` per installare o disinstallare lo script dell'integrazione WebEx Lotus Notes per tutti gli utenti nell'elenco.

Ad esempio, per installare il file del modello e-mail WebEx **wbxmail.ntf** per tutti gli utenti nell'elenco, digitare il comando seguente:

```
load nwinstal -l c:\temp\maillist.txt wbxmail.ntf
```

La seguente figura mostra l'output di questo comando:



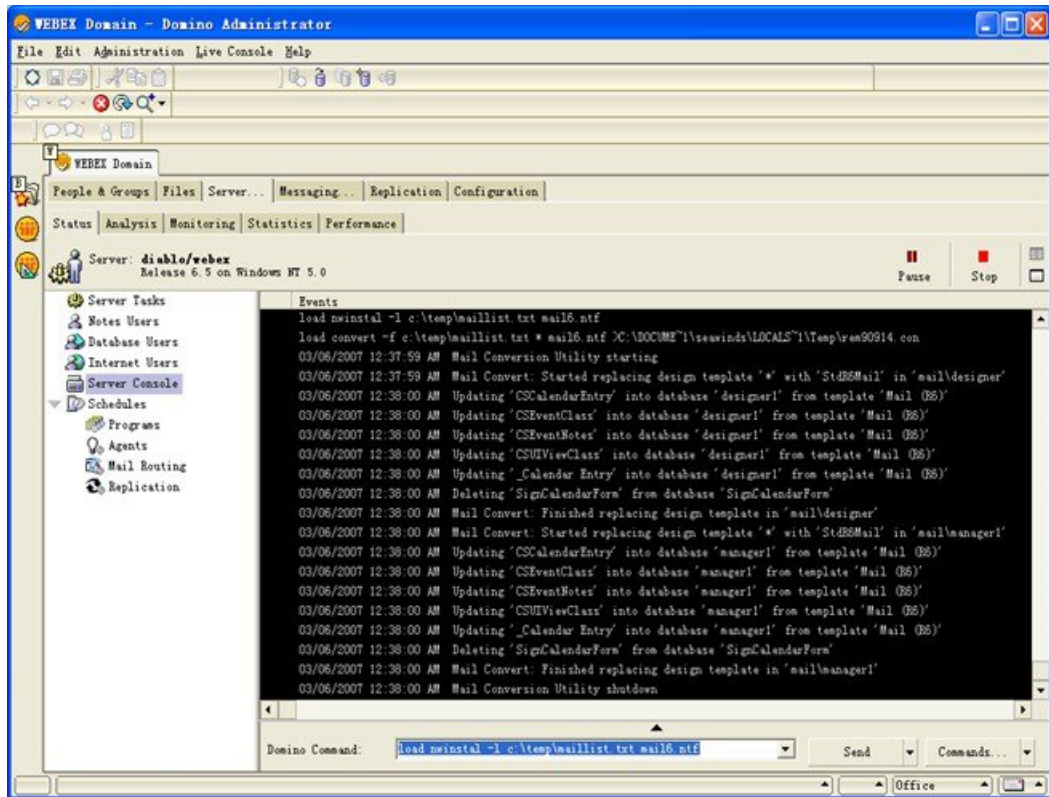


Se si verifica un problema con il modello WebEx, è possibile ripristinare il modello originale **mail9.ntf**.  
Digitare il comando seguente per ripristinare il modello originale:

```
load ninstall -l c:\temp\maillist.txt mail9.ntf
```

La seguente figura mostra l'output di questo comando:

Assegnazione del modello dell'integrazione WebEx Lotus Notes a più utenti





## Strumenti e modelli dell'integrazione Lotus Notes

- [Strumento di amministrazione dell'integrazione WebEx Lotus Notes, uso del comando nwinstal, pagina 39](#)
- [Eliminazione del file di modello e-mail dell'integrazione WebEx Lotus Notes, pagina 41](#)

### Strumento di amministrazione dell'integrazione WebEx Lotus Notes, uso del comando nwinstal

Lo Strumento di amministrazione dell'integrazione WebEx Lotus Notes è stato creato con uno scopo:

- Installare o rimuovere lo script di integrazione WebEx Lotus Notes per il database e-mail di un singolo utente.
- Creare un nuovo modello e-mail WebEx in base a un modello specifico.

Dopo aver eseguito lo Strumento di amministrazione, distribuire il programma di installazione del client dell'integrazione Lotus Notes nel client Lotus Notes dell'utente eseguendo il push di MSI, utilizzando lo strumento di distribuzione software o richiedendo agli utenti di eseguire MSI manualmente.

**Nota**

L'esecuzione di questo strumento è riservata all'amministratore Lotus Notes Domino. Inoltre, il software Lotus Notes installato deve essere della versione 6.5.3 o successiva.

Il testo seguente descrive le opzioni disponibili con lo Strumento di amministrazione **nwsinstal**. È possibile visualizzare le informazioni su queste opzioni anche digitando `nwinstal -?` al prompt dei comandi per visualizzare la Guida.

**Sintassi**

- Comandi disponibili per l'esecuzione su un computer dell'amministratore Lotus:

```
nwinstal -? nwinstal -c [path]filename nwinstal -i [path] filename nwinstal -u [path] filename
```

- Comandi disponibili per l'esecuzione su un server Domino con sistema operativo Windows:

```
nwinstal -r [path]destination-filename source-filename nwinstal -l
[path]user-list-filename source-filename
```

### Dove

[path] è il percorso relativo della directory specificata per il parametro Directory nel file **notes.ini** sul server Domino. È necessario includere la variabile [path] solo se il percorso del file di modello e-mail non corrisponde al percorso specificato per il parametro Directory.

Ad esempio, si supponga che il parametro Directory nel file **notes.ini** sia **Directory=D:\Lotus\Domino\Data**. Se il file e-mail dell'utente è **joe.nsf** e si trova nella directory **D:\Lotus\Domino\Data\mail**,

digitare il comando seguente:

Se il modello e-mail aziendale è denominato **mail9.ntf** e si trova nella directory **D:\Lotus\Domino\Data**, digitare il comando seguente:

```
nwinstal -c mail9.ntf
```

-? Visualizza la Guida.

-c Crea un file di modello e-mail dell'integrazione WebEx Lotus Notes in base al modello e-mail scelto.

Ad esempio, se si sta creando un modello e-mail WebEx in base al file mail6.ntf, digitare il comando seguente:

```
nwinstal -c [path]mail9.ntf
```



### Nota

Il nuovo file di modello è denominato **wbxmail.ntf**. Questo file appena creato viene memorizzato nella stessa posizione definita nel parametro Directory del file **notes.ini** sul server Domino (nell'esempio precedente, D:\Lotus\Domino\Data).

È possibile utilizzare un comando Lotus Notes per aggiornare il database e-mail dell'utente con il modello dell'integrazione WebEx Lotus Notes (vedere la Guida di Lotus Notes per informazioni). Ad esempio, il comando seguente inserisce lo script dell'integrazione WebEx Lotus Notes nel database e-mail di un utente dal modello e-mail WebEx:

```
load convert [path]user.nsf * wbxmail.ntf
```

-r Inserisce lo script dell'integrazione WebEx Lotus Notes da un modello e-mail WebEx in un database e-mail dell'utente. Ad esempio, il comando seguente inserisce uno script dell'integrazione Lotus Notes nel database e-mail dell'utente Joe **joe.nsf** dal file di modello WebEx **wbxmail.ntf**:

```
nwinstal -r [path]joe.nsf wbxmail.ntf
```

-l Inserisce lo script dell'integrazione WebEx Lotus Notes da un modello e-mail WebEx nei database e-mail degli utenti riportati nel file di elenco dell'e-mail dell'utente **maillist.txt**.

Ad esempio, per inserire lo script dell'integrazione Lotus Notes per gli utenti nel file di modello e-mail dell'utente WebEx **c:\temp\maillist.txt** da **wbxmail.ntf**, digitare il comando seguente:

```
nwinstal -l c:\temp\maillist.txt wbxmail.ntf
```



### Nota

Per generare un elenco di utenti, nella console del server Domino, digitare il comando seguente:

```
load convert -l c:\temp\maillist.txt
```

Se necessario, modificare il file **maillist.txt** in modo da includere solo gli utenti desiderati.

-i Inserisce lo script dell'integrazione WebEx Lotus Notes nel database e-mail di un utente senza creare un file di modello e-mail WebEx.

**Nota**

Questo comando può essere utilizzato solo per gli utenti con livello di accesso Notes Editor.

Ad esempio, per inserire lo script dell'integrazione WebEx Lotus Notes nel file del database e-mail dell'utente Joe **joe.nsf**, digitare il comando seguente:

```
nwinstal -i [path]joe.nsf
```

-u Rimuove lo script dell'integrazione WebEx Lotus Notes da un file del database e-mail dell'utente.

**Nota**

Questo comando può essere utilizzato solo per gli utenti con livello di accesso Notes Editor.

Ad esempio, per rimuovere lo script dell'integrazione WebEx Lotus Notes dal file del database e-mail dell'utente Joe **joe.nsf**, digitare il comando seguente:

```
nwinstal -u [path]joe.nsf
```

## Eliminazione del file di modello e-mail dell'integrazione WebEx Lotus Notes

Se la propria azienda non utilizza più l'integrazione Lotus Notes e occorre eliminare il modello dell'integrazione WebEx Lotus Notes, cercarlo sul server Domino, accertarsi che non sia in uso, quindi eliminarlo.





## Problemi noti

---

- [Problemi noti, pagina 43](#)

## Problemi noti

In seguito all'installazione dell'integrazione WebEx Lotus Notes, l'utente potrebbe visualizzare la seguente finestra di dialogo di avviso all'apertura del calendario:



**Nota**

Nella figura seguente, il firmatario è riportato come **admin/webex**, ma il nome del firmatario sarà diverso per la propria azienda. Il nome del firmatario solitamente appare nel formato *<name of administrator>/<company name>*.

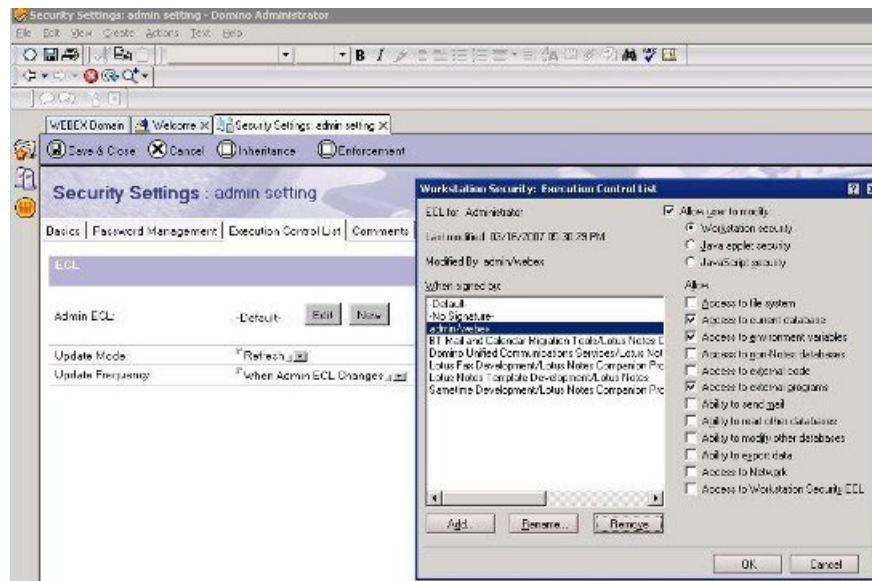
L'avviso di sicurezza viene visualizzato poiché l'integrazione WebEx Lotus Notes inserisce uno script o un programma firmato dall'amministratore Domino.

Per evitare la visualizzazione di tale avviso, è possibile consentire agli utenti di selezionare **Considera attendibile il firmatario per l'esecuzione di questa azione** per accettare il firmatario.

L'amministratore può anche modificare le impostazioni di sicurezza nell'**Elenco di controllo esecuzione** per evitare la visualizzazione di questo avviso di sicurezza. L'amministratore deve selezionare le seguenti opzioni in **Consenti** nella finestra di dialogo **Impostazioni di sicurezza > Elenco di controllo esecuzione**:

- **Accesso a database corrente**
- **Accesso a variabili di ambiente**
- **Accesso a programmi esterni**

La figura seguente mostra le impostazioni che devono essere definite dall'amministratore nell'**Elenco di controllo esecuzione**:







## Registro e file installati

- [Registro e file installati, pagina 45](#)

### Registro e file installati

La disinstallazione di massa non rimuove per impostazione predefinita le informazioni del sito WebEx (URL) e le credenziali degli Strumenti di produttività WebEx nel registro, pertanto gli utenti finali non devono inserire il relativo nome utente, password e URL del sito WebEx una volta completata l'installazione di massa. Se l'amministratore desidera rimuovere tutte le informazioni relative agli Strumenti di produttività, tutti gli utenti devono essere disconnessi e l'amministratore può quindi eseguire la riga di comando seguente.

```
msiexec.exe /q /x "ptools.msi" REMOVEPTREG=1
```

Le chiavi di registro sono memorizzate in: HKEY\_CURRENT\_USER\Software\WebEx\ProdTools.

- Sistema operativo Windows a 32 bit

1 HKEY\_LOCAL\_MACHINE\Software\WebEx\ProdTools

2 HKEY\_CURRENT\_USER\Software\WebEx\ProdTools

- Sistema operativo Windows a 64 bit

1 HKEY\_LOCAL\_MACHINE\Software\Wow6432Node\WebEx\ProdTools

2 HKEY\_CURRENT\_USER\Software\WebEx\ProdTools

La tabella seguente mostra i file che vengono installati; tuttavia, l'elenco potrebbe variare in base alla versione installata; ad esempio, la cartella di destinazione del sistema operativo Windows a 64 bit è **Program Files (x86)**.

<b>Cartella</b>	<b>Elenco file</b>	<b>Descrizione</b>
Program Files\WebEx\Productivity Tools	ptmain9.dll, ptmain10.dll, ptmain11.dll, ptmain12.dll, ptmain14.dll, ptolkadd.dll	File per l'integrazione WebEx per Outlook.
Program Files\WebEx\Productivity Tools	ptwbxoni.exe, ptoniui.dll, ptoi3res.dll, ptwbxurl.dll	File per l'interfaccia utente dell'integrazione WebEx per Outlook e dell'integrazione WebEx per Lotus Notes.
Program Files\WebEx\Productivity Tools	ndbwbxpt.dll, ptnwinto.dll, ptnwintc.dll, ptniadpt.dll, ptwnictl.dll, ptnwcfg.exe, ptnires.dll, lcppn30.dll	File per l'integrazione WebEx per Lotus Notes.

<b>Cartella</b>	<b>Elenco file</b>	<b>Descrizione</b>
Program Files\WebEx\Productivity Tools	ptoneclk.exe, ptocRes.dll, ptusredt.dll, ptExtend.dll, ptocnote.dll, ptExMeet.dll, install.rdf, lcppn30.dll, ptInst.exe, ptSrv.exe, ptUpdate.exe, ptgpcdec.dll, ptgpcext.dll, ptiegpc.dll, ptinstck.dll, ptMgr.dll, ptSknMgr.dll, ptRes.dll, libeay32.dll	File per il pannello Strumenti di produttività WebEx (in precedenza pannello "WebEx One-Click").  ptSrv.exe è condiviso da tutti i componenti degli Strumenti di produttività WebEx.
Program Files\WebEx\Productivity Tools	ptwbxrm.dll, ptonres.dll	Menu di scelta rapida di Microsoft Windows
Program Files\WebEx\Productivity Tools	ptwbxms.dll, ptwbxst.dll, ptonres.dll	Barra degli strumenti WebEx per Microsoft Office Smart Tag

<b>Cartella</b>	<b>Elenco file</b>	<b>Descrizione</b>
Program Files\WebEx\Productivity Tools	ptonecli.dll, ptonres.dll	Pulsante WebEx per Internet Explorer
Program Files\WebEx\Productivity Tools	PTIM.exe, PTIMHook.dll, PTIMRes.dll, com.wbx.realtime.meeting_1.0.1.jar, feature.xml, ptwbxjni.dll, ptonres.dll, chrome.manifest, install.rdf, Chrome\ocplugin.jar, Components\OCFF.dll, Components\IOcFf.xpt, WebExStatus.xml	Integrazione WebEx per i sistemi di messaggistica immediata.
Program Files\WebEx\Productivity Tools	ripa.dll, ripatrc.dll, ripaur.dll	Integrazione WebEx per Cisco Unified IP Phone
Program Files\WebEx\Productivity Tools	msvcr90.dll, msvc90.dll, msvc60.dll, Microsoft.VC90.CRT.manifest, Microsoft.VC90.ATL.manifest, atl90.dll	Libreria di runtime dipendenze
Program Files\WebEx\Productivity Tools	wbxtrace.dll	Funzione di traccia
Program Files\WebEx\Productivity Tools	ptSSO.dll	Single Sign On

<b>Cartella</b>	<b>Elenco file</b>	<b>Descrizione</b>
Directory di installazione Lotus Notes	ndbwbxpt.dll, ptnwinto.dll, ptnwintc.dll, ptniadpt.dll, ptwnictl.dll, ptnwcfg.exe, ptnires.dll, lcppn30.dll, ptoniui.dll, ptWbxONI.exe, ptWBXURL.dll, ptOI3Res.dll	Integrazione WebEx per Lotus Notes.
Directory di installazione Lotus Sametime	com.wbx.realtime.meeting_1.0.1.jar, feature.xml, ptwbxjni.dll	Integrazione WebEx per Lotus Sametime.

