



Guide de l'administrateur IT pour le déploiement de masse des Outils de productivité WebEx : Guide d'installation

Première publication : 26 Février 2016

Dernière modification : 15 Avril 2016

Americas Headquarters

Cisco Systems, Inc.
170 West Tasman Drive
San Jose, CA 95134-1706
USA
<http://www.cisco.com>
Tel: 408 526-4000
800 553-NETS (6387)
Fax: 408 527-0883

LES SPÉCIFICATIONS ET INFORMATIONS SUR LES PRODUITS PRÉSENTÉS DANS CE MANUEL PEUVENT ÊTRE MODIFIÉES SANS PRÉAVIS. TOUTES LES AFFIRMATIONS, INFORMATIONS ET RECOMMANDATIONS FIGURANT DANS CE MANUEL SONT CONSIDÉRÉES COMME EXACTES, MAIS SONT DONNÉES SANS GARANTIE D'AUCUNE SORTE, EXPLICITE OU IMPLICITE. LES UTILISATEURS ASSUMENT LA PLEINE RESPONSABILITÉ DE L'UTILISATION QU'ILS FONT DE CES PRODUITS.

LA LICENCE LOGICIELLE ET LA LIMITATION DE GARANTIE APPLICABLES AU PRODUIT FAISANT L'OBJET DE CE MANUEL SONT EXPOSÉES DANS LA DOCUMENTATION LIVRÉE AVEC LE PRODUIT ET INTÉGRÉES À CE DOCUMENT SOUS CETTE RÉFÉRENCE. SI VOUS NE TROUVEZ PAS LA LICENCE LOGICIELLE OU LA LIMITATION DE GARANTIE, DEMANDEZ-EN UN EXEMPLAIRE À VOTRE REPRÉSENTANT CISCO.

La mise en œuvre par Cisco de la technique de compression d'en-tête TCP est une adaptation d'un programme développé par l'UCB (University of California, Berkeley), effectuée dans le cadre de la version du domaine public de l'UCB du système d'exploitation UNIX. Tous droits réservés. Copyright © 1981, Regents of the University of California.

NONOBTANT TOUTE AUTRE GARANTIE EXPOSÉE DANS LES PRÉSENTES, TOUS LES DOCUMENTS INFORMATIQUES ET LOGICIELS DE CES FOURNISSEURS SONT FOURNIS « EN L'ÉTAT », AVEC TOUS LEURS DÉFAUTS ÉVENTUELS. CISCO ET LES FOURNISSEURS SUSMENTIONNÉS DÉCLINENT TOUTE GARANTIE EXPLICITE OU IMPLICITE, NOTAMMENT CELLES DE QUALITÉ MARCHANDE, D'ADÉQUATION À UN USAGE PARTICULIER ET D'ABSENCE DE CONTREFAÇON, AINSI QUE TOUTE GARANTIE EXPLICITE OU IMPLICITE LIÉE À DES NÉGOCIATIONS, À UN USAGE OU À UNE PRATIQUE COMMERCIALE.

EN AUCUN CAS CISCO OU SES FOURNISSEURS NE POURRONT ÊTRE TENUS POUR RESPONSABLES D'UN DOMMAGE INDIRECT, SPÉCIAL, CIRCONSTANCIEL OU SECONDAIRE, NOTAMMENT UN MANQUE À GAGNER OU BIEN LA PERTE OU LA DÉTÉRIORATION DE DONNÉES DUE À L'UTILISATION DE CE MANUEL OU À L'INCAPACITÉ DE L'UTILISER, MÊME SI CISCO OU SES FOURNISSEURS AVAIENT ÉTÉ AVERTIS DE LA POSSIBILITÉ D'UN TEL DOMMAGE.

Les adresses IP (Internet Protocol) et les numéros de téléphone utilisés dans ce document ne sont pas censés correspondre à des adresses ni à des numéros de téléphone réels. Tous les exemples, résultats d'affichage de commandes, schémas de topologie du réseau et autres illustrations inclus dans ce document sont donnés à titre indicatif uniquement. L'utilisation d'adresses IP ou de numéros de téléphone réels à titre d'exemple est non intentionnelle et fortuite.

Cisco et le logo Cisco sont des marques ou des marques déposées de Cisco et/ou de ses filiales aux États-Unis et dans d'autres pays. Pour afficher la liste des marques Cisco, rendez-vous à l'adresse : <http://www.cisco.com/go/trademarks>. Les autres marques commerciales mentionnées dans le présent document sont la propriété de leurs détenteurs respectifs. L'utilisation du mot « partenaire » n'implique nullement une relation de partenariat entre Cisco et toute autre entreprise. (1110R)

© 2016 Cisco Systems, Inc. All rights reserved.



TABLE DES MATIÈRES

Introduction 1

Aperçu 1

Liste des fonctionnalités des outils de productivité WebEx 1

Packs des outils de productivité WebEx 2

Installation normale 3

Installation silencieuse par l'administrateur 5

Aperçu de l'installation silencieuse par l'administrateur 5

Utiliser la ligne de commande pour installation silencieuse 5

Tableau des drapeaux des outils de productivité 6

Utiliser la ligne de commande pour installation silencieuse 7

Installation silencieuse en utilisant le serveur SMS 9

Installation silencieuse en utilisant l'aperçu SMS 9

Limites pour l'installation et la désinstallation silencieuse 9

Publier les Outils de productivité WebEx en utilisant La programmation SMS par système à distance 10

Supprimer les composants des outils de productivité en utilisant le programme SMS par système distant 21

Ajouter des composants des outils de productivité en utilisant le programme SMS par système distant 22

Désinstaller les outils de productivité avec le programme SMS par système distant 25

Publier le programme pour effectuer la mise à jour de la nouvelle version des outils de productivité WebEx 26

Créer un pack à partir d'une définition 26

Installer les scripts des notes WebEx avec l'outil Admin 31

Installer l'outil d'administration Extension WebEx Lotus Notes 31

Créer un nouveau modèle de courrier électronique 32

Attribuer le nouveau modèle de courrier électronique WebEx créé à un ou plusieurs utilisateurs 34

Attribuer un nouveau modèle WebEx a un utilisateur individuel 34

Attribuer le modèle d'extension WebEx pour Lotus Notes à plusieurs utilisateurs 35

Outil et modèles de l'extension Lotus Notes 39

Outil d'administration de l'extension WebEx pour Lotus Notes—avec utilisation de la commande
nwinstal 39

Supprimer le fichier du modèle de courrier électronique d'intégration WebEx Lotus Notes 41

Problèmes connus 43

Problèmes connus 43

Registre et fichiers installés 45

Registre et fichiers installés 45



CHAPITRE

1

Introduction

- [Aperçu, page 1](#)
- [Liste des fonctionnalités des outils de productivité WebEx, page 1](#)
- [Packs des outils de productivité WebEx, page 2](#)
- [Installation normale, page 3](#)

Aperçu

Ce document est conçu pour aider votre organisation à comprendre les tâches incluses dans l'installation des outils de productivité WebEx. Il s'agit d'un guide complet qui couvre plusieurs types d'installations, incluant une installation sur un seul ordinateur et une installation à grande échelle en utilisant Microsoft Systems Management Server (SMS).

Liste des fonctionnalités des outils de productivité WebEx

- Extension WebEx pour Outlook
- Extension WebEx pour Lotus Notes
- Panneau des Outils de productivité WebEx
 - Menus contextuels de Microsoft Windows
 - Barre d'outils WebEx pour Microsoft Office
 - Microsoft Excel
 - Microsoft PowerPoint
 - Microsoft Word
 - Extension WebEx avec Internet Explorer
 - Extension WebEx avec Firefox (version 42 et plus ancienne)
- Extension de la messagerie instantanée WebEx

- Microsoft Office Communicator
- Lotus Sametime
- Skype

Packs des outils de productivité WebEx

Utilisateurs de Microsoft Outlook

ptools.msi : Ce pack contient tous les composants des outils de productivité WebEx.

Utilisateurs d'IBM Lotus Notes

Pour déploiement de masse IT :

Les outils de productivité WebEx pour Lotus Notes consistent en deux parties, le script WebEx sur le serveur Domino dans la base de données de la messagerie électronique de l'utilisateur et les fichiers binaires WebEx dans le dossier Notes sur le PC de l'utilisateur :


- **ptdomtl.msi** : Le pack d'installation contient l'outil d'administration WebEx pour l'extension pour Lotus Notes. Il insère le script WebEx dans le modèle de courrier électronique. Le fichier d'installation doit être utilisé par l'administrateur Domino. Pour plus d'informations, voir [Installer l'outil d'administration Extension WebEx Lotus Notes](#), à la page 31.
- **ptoolsnclient.msi** : Le pack d'installation contient tous les composants binaires des outils de productivité WebEx.
- **ptoolsni.msi** : Ce pack d'installation contient tous les composants des outils de productivité WebEx et peut insérer le script WebEx si l'utilisateur a les privilèges de Gestionnaire ou Designer pour Notes. L'inconvénient à utiliser ce pack d'installation est qu'une partie du modèle de courrier électronique de l'utilisateur sera verrouillée et qu'elle ne peut pas être actualisée par l'administrateur Domino.

Installation individuelle

Votre administrateur WebEx peut déterminer le pack à utiliser. Si l'option **Ne pas autoriser l'utilisateur à effectuer la mise à jour du modèle de courrier électronique sur le serveur Domino** est sélectionnée dans les options d'administration du site WebEx, la page de téléchargement de WebEx utilisera **ptoolsnclient.msi** ; si cette option n'est pas sélectionnée, la page de téléchargement WebEx utilisera **ptoolsni.msi**. La figure suivante montre cette option, qui est disponible sur la page des outils de productivité des options d'administration du site :

Integrations

Select the programs with which you want to install WebEx Productivity Tools:

<input type="checkbox"/>	Microsoft Outlook
<input checked="" type="checkbox"/>	IBM Lotus Notes
<input checked="" type="checkbox"/>	Do not allow user to update mail template on Domino server 

Installation normale

Chaque utilisateur d'un domaine peut installer les outils de productivité sur son bureau en exécutant le pack MSI directement. Les utilisateurs doivent avoir des privilèges administrateurs pour leurs ordinateurs afin de pouvoir installer les outils de productivité.



CHAPITRE 2

Installation silencieuse par l'administrateur

- [Aperçu de l'installation silencieuse par l'administrateur, page 5](#)
- [Utiliser la ligne de commande pour installation silencieuse, page 5](#)
- [Tableau des drapeaux des outils de productivité, page 6](#)
- [Utiliser la ligne de commande pour installation silencieuse, page 7](#)

Aperçu de l'installation silencieuse par l'administrateur

Si vous êtes l'administrateur du domaine, vous pouvez vous connecter à l'ordinateur d'un utilisateur et aider un simple utilisateur à installer ou désinstaller les outils de productivité WebEx en utilisant le mode silencieux.



Important

Pour les clients qui ont effectué une installation silencieuse des Outils de productivité WebEx pour une version précédente et qui prévoient d'effectuer une mise à jour vers une version plus récente, vous devez tout d'abord effectuer une désinstallation silencieuse avant d'effectuer une installation silencieuse de la nouvelle version.

Utiliser la ligne de commande pour installation silencieuse

Si vous êtes l'administrateur du domaine, suivez ces étapes pour installer les outils de productivité WebEx en utilisant la ligne de commande.

Procédure

- Étape 1** Connectez-vous à l'ordinateur de l'utilisateur
- Étape 2** Téléchargez le pack MSI sur un emplacement et ouvrez l'invite de commande Windows. Sur Windows Vista, vous devez utiliser « exécuter en tant qu'administrateur » pour l'ouvrir.

Étape 3 Lancez la commande MSI pour installer les outils de productivité WebEx silencieusement. Il est recommandé de redémarrer l'ordinateur après l'installation.

Exemple d'utilisation de la ligne de commande pour l'installation silencieuse

Ce modèle de ligne de commande montre comment installer tous les composants avec le pack MSI **ptoolsniclient.msi**.

```
msiexec.exe /q /i "ptoolsniclient.msi" SITEURL="https://sample.webex.com" OI=1 NI=1 OC=1 OFFICE=1 IE=1 FIREFOX=1 RMENU=1 SKYPE=1 SAMETIME=1
```

Ce modèle de ligne de commande montre comment installer tous les composants avec le pack MSI **ptools.msi**.

```
msiexec.exe /q /i "ptools.msi" SITEURL="https://sample.webex.com" OI=1 OC=1 OFFICE=1 IE=1 FIREFOX=1 RMENU=1 SKYPE=1 SAMETIME=1
```

Si vous utilisez SCCM pour le déploiement de masse, vous pouvez également utiliser le paramètre /qb. L'utilisation de ce paramètre au cours du déploiement de masse permet aux utilisateurs de voir la progression de l'installation.

Ce modèle de ligne de commande montre comment installer tous les composants avec le pack MSI **ptools.msi**.

```
msiexec.exe /qb /i "ptools.msi" SITEURL="https://sample.webex.com" OI=1 OC=1 OFFICE=1 IE=1 FIREFOX=1 RMENU=1 SKYPE=1 SAMETIME=1
```

Tableau des drapeaux des outils de productivité

Nom du paramètre	Valeur (Par défaut ?)	Description
OI	1	Activer l'extension pour Outlook
	0 (Par défaut)	Désactiver l'extension pour Outlook
NI	1	Activer l'extension pour Lotus
	0 (Par défaut)	Désactiver l'extension pour Lotus
OC	1 (Par défaut)	Activer le panneau Outils de productivité WebEx (initialement appelé le panneau « One-Click ») pour qu'il apparaisse sur le bureau et dans le menu Démarrer de Windows.
	0	Supprimer le panneau Outils de productivité WebEx (initialement appelé le panneau « One-Click ») du bureau et du menu Démarrer de Windows.
AUTOOC	0 (Par défaut)	Supprime le panneau Outils de productivité WebEx (initialement appelé le panneau « One-Click ») de la barre d'outils Windows. Le panneau restera accessible à partir du menu Démarrer.
	1	Démarré le panneau des outils de productivité WebEx (initialement appelé « panneau WebEx One-Click ») à partir de la barre des tâches Windows.

Nom du paramètre	Valeur (Par défaut ?)	Description
OFFICE	1	Activer la barre d'outils WebEx pour Microsoft Office (Word, Excel, PowerPoint).
	0 (Par défaut)	Désactiver la barre d'outils WebEx pour Microsoft Office (Word, Excel, PowerPoint).
IE	1	Activer le bouton WebEx pour Internet Explorer.
	0 (Par défaut)	Désactiver le bouton WebEx pour Internet Explorer.
FIREFOX	1	Activer le bouton WebEx Firefox
	0 (Par défaut)	Désactiver le bouton WebEx Firefox
RMENU	1	Activer le menu contextuel
	0 (Par défaut)	Désactiver le menu contextuel
SKYPE	1	Activer l'extension de la messagerie instantanée pour Skype.
	0 (Par défaut)	Désactiver l'extension de la messagerie instantanée pour Skype.
SAMETIME	1	Activer l'extension de la messagerie instantanée pour Sametime.
	0 (Par défaut)	Désactiver l'extension de la messagerie instantanée pour Sametime.
MSN	1	Activer l'extension de la messagerie instantanée pour MSN, Microsoft Office Communicator et Windows Messenger.
	0 (Par défaut)	Désactiver l'extension de la messagerie instantanée pour MSN, Microsoft Office Communicator et Windows Messenger.

Utiliser la ligne de commande pour installation silencieuse

Si vous êtes l'administrateur du domaine, suivez ces étapes pour désinstaller les outils de productivité WebEx en utilisant la ligne de commande.

Procédure

-
- Étape 1** Téléchargez la version exacte du pack MSI sur un emplacement et ouvrez l'invite de commande Windows. Le pack doit être de la même version que celle actuellement installée sur les bureaux des utilisateurs. S'il y a plusieurs versions, vous devez effectuer une désinstallation pour chaque version du pack actuellement installée. Sur Windows Vista, vous devez utiliser « exécuter en tant qu'administrateur » pour l'ouvrir.
- Étape 2** Exécutez la commande MSI pour désinstaller les outils de productivité WebEx silencieusement.
-

Exemple d'utilisation de la ligne de commande pour l'installation silencieuse

Ce modèle montre comment désinstaller tous les composants avec le pack MSI **ptoolsniclient.msi** :

```
msiexec.exe /q /x "ptoolsniclient.msi"
```

Ce modèle montre comment désinstaller tous les composants avec le pack MSI **ptools.msi** :

```
msiexec.exe /q /x "ptools.msi"
```



Installation silencieuse en utilisant le serveur SMS

- [Installation silencieuse en utilisant l'aperçu SMS, page 9](#)
- [Limites pour l'installation et la désinstallation silencieuse, page 9](#)
- [Publier les Outils de productivité WebEx en utilisant La programmation SMS par système à distance, page 10](#)
- [Supprimer les composants des outils de productivité en utilisant le programme SMS par système distant, page 21](#)
- [Ajouter des composants des outils de productivité en utilisant le programme SMS par système distant, page 22](#)
- [Désinstaller les outils de productivité avec le programme SMS par système distant, page 25](#)
- [Publier le programme pour effectuer la mise à jour de la nouvelle version des outils de productivité WebEx, page 26](#)
- [Créer un pack à partir d'une définition, page 26](#)

Installation silencieuse en utilisant l'aperçu SMS

Si les outils de productivité sont installés avec l'installation silencieuse, toutes les options de l'onglet Outils et



Important

Pour les clients qui ont effectué une installation massive des Outils de productivité WebEx et qui procèdent à une mise à jour vers une nouvelle version, nous vous recommandons de préalablement effectuer une installation silencieuse avant d'effectuer une installation massive de la nouvelle version.

Limites pour l'installation et la désinstallation silencieuse

- Le mode SMS par utilisateur ne peut pas être pris en charge.

La désinstallation doit s'effectuer avec le pack d'installation d'origine pour la première fois, même lorsque les outils de productivité WebEx sont mis à jour vers une version plus récente après le déploiement de masse. S'il existe plusieurs versions, vous devez effectuer une désinstallation pour chaque version actuellement installée.

- L'extension WebEx pour Lotus Notes a les limites suivantes :
 - La balle WebEx ne s'affiche pas sur la barre d'outils Lotus Notes si les outils de productivité WebEx sont installés avec un installateur silencieux.
 - Lorsque le second utilisateur se connecte au système, cet utilisateur doit saisir son compte dans la boîte de dialogue Paramètres WebEx avant que l'extension Lotus Notes puisse être utilisée.
- Si vous installez les outils de productivité sur une machine sur laquelle MSN, Sametime et Lotus Notes ne sont pas installés, les options correspondantes sur l'onglet **Outils** sont désactivés et grisés.
- Si l'administrateur SMS souhaite ajouter une fonctionnalité pour les Outils de productivité WebEx, l'administrateur doit lancer la commande **SUPPRIMER** tout d'abord et lancer la commande **AJOUTERSOURCE**, même si la fonctionnalité n'as pas été préalablement installée.
- Si un utilisateur se connecte à un ordinateur avec un bureau distant alors que leur l'administrateur signale le pack, il doit redémarrer l'ordinateur pour vérifier que les Outils de productivité WebEx fonctionnent normalement.
- Après une installation silencieuse, toutes les intégrations des messageries électroniques ne seront pas effectives jusqu'à ce que l'utilisateur se soit déconnecté de l'ordinateur et se reconnecte.
- Lorsque l'administrateur supprime l'extension Sametime, un utilisateur peut continuer de l'utiliser jusqu'à ce que l'utilisateur se déconnecte de l'ordinateur et se reconnecte.
- Si le site cible est un site CMR hybride spécifié dans la ligne de commande, l'utilisateur doit suivre le message et redémarrer Outlook pour programmer une réunion CMR Hybride.
- Si le site cible est un site Salle de réunion de collaboration (CMR) hybride spécifié dans les commandes de ligne de commande, les utilisateurs doivent suivre le message et redémarrer Outlook pour programmer une réunion CMR Hybride.

Publier les Outils de productivité WebEx en utilisant La programmation SMS par système à distance

Suivez ces étapes pour installer les outils de productivité WebEx.

Avant de commencer

Si vous êtes l'administrateur SMS, suivez ces étapes de pré-installation pour publier les Outils de productivité WebEx en utilisant le programme autonome SMS par système :

- Désactiver l'affichage automatique de la page des outils de productivité et la mise à jour automatique des outils de productivité dans les options de l'administration du site WebEx :
 - 1 Connectez-vous à la page Administration du site et allez dans **Paramètres du site > Outils de productivité**.

2 Décochez l'option **Afficher la page Installer les outils de productivité lorsque l'organisateur se connecter au site** et l'option **Effectuer la mise à jour automatique des outils de productivité** lorsque des nouvelles versions sont disponibles.

- Si l'extension Lotus Notes est activée, installez les scripts WebEx pour Lotus Notes.

Si l'extension Lotus Notes est comprise dans l'installation et si l'option Extension Lotus Notes est sélectionnée, l'administrateur Domino doit installer les scripts Notes WebEx en utilisant les outils d'administration pour l'utilisateur de Notes.

Pour plus d'informations, voir [Installer les scripts des notes WebEx avec l'outil Admin](#), à la page 31.

Procédure

Étape 1 Créer un pack à partir de la définition.

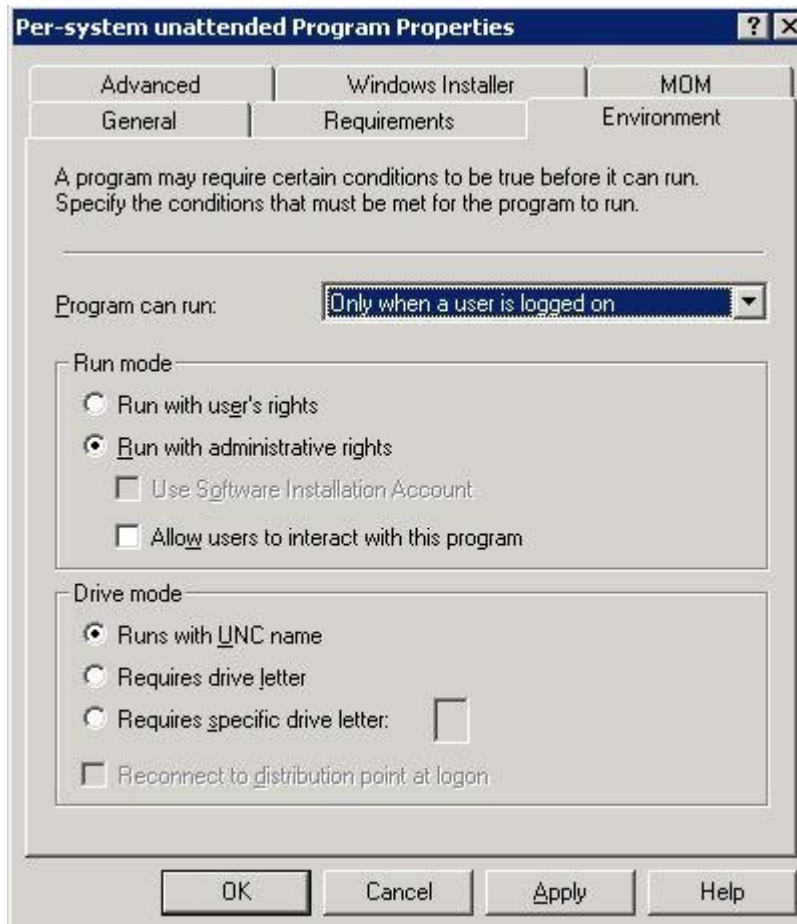
Pour plus d'informations, voir [Créer un pack à partir d'une définition](#), à la page 26.

Étape 2 Modifiez les options du programme « Par système distant » avant la publication.

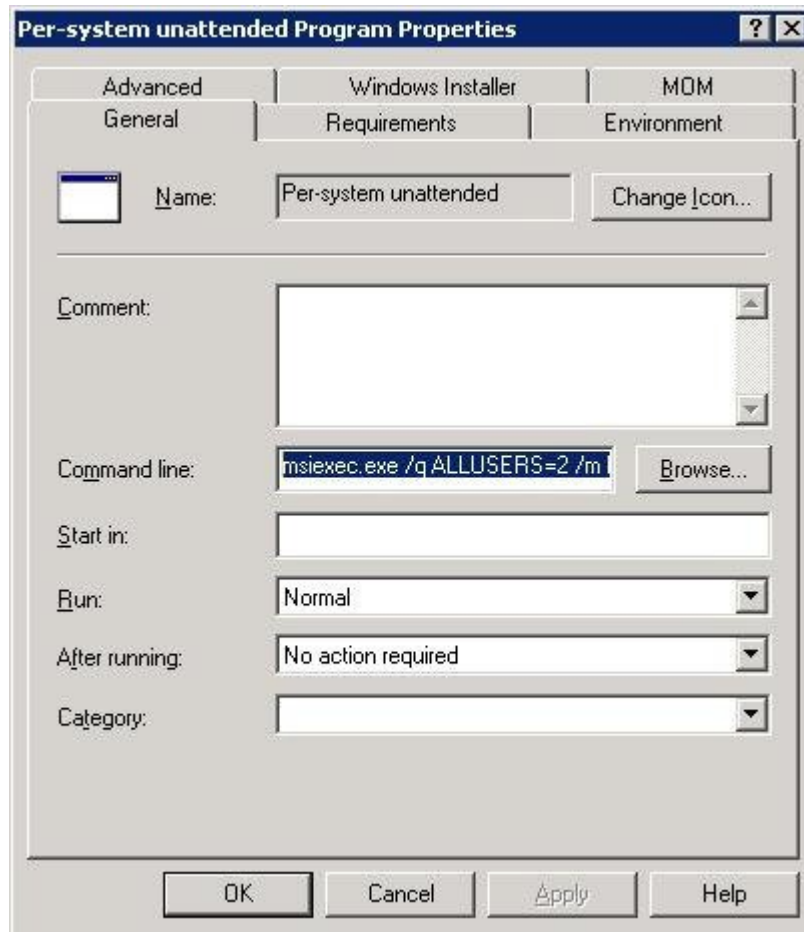
- a) Ouvrez la console administrateur SMS et allez dans **Base de données du site > Packs > Communications WebEx, Inc Outils de productivité WebEx 1.0.xx Anglais > Programmes**. L'administrateur doit faire un clic droit sur l'option **Par système distant** et sélectionner **Propriétés** pour ouvrir la boîte de dialogue **Propriétés du programme distant par système**.

- b) Sur la boîte de dialogue Propriétés, sélectionnez l'onglet **Environnement**.

- Pour l'option **Le programme peut fonctionner**, sélectionnez **Uniquement lorsqu'un utilisateur est connecté**.
- Pour le **mode d'exécution**, sélectionnez **Exécuter avec les droits administratifs**. (N'activez pas **Autoriser les utilisateurs à interagir avec ce programme**.)



- c) Sur la boîte de dialogue Propriétés, sélectionnez l'onglet Général.
- d) Attacher un paramètre supplémentaire à l'option de la ligne de commande pour spécifier quelques options pour les outils de productivité WebEx :
- Attacher **SITEURL="http://sample.webex.com"** pour indiquer l'URL du site WebEx utilisé par votre société.
 - Attacher des drapeaux d'indication des outils de productivité pour indiquer quel est le composant qui est activé pour les Outils de productivité WebEx. Les paramètres doivent être en majuscules et la valeur par défaut est 0 (Désactivé).



Dans l'exemple suivant, le ligne de commande initiale est :

```
msiexec.exe /q ALLUSERS=2 /m MSIZWPBY /i "ptoolsniclient.msi"
```

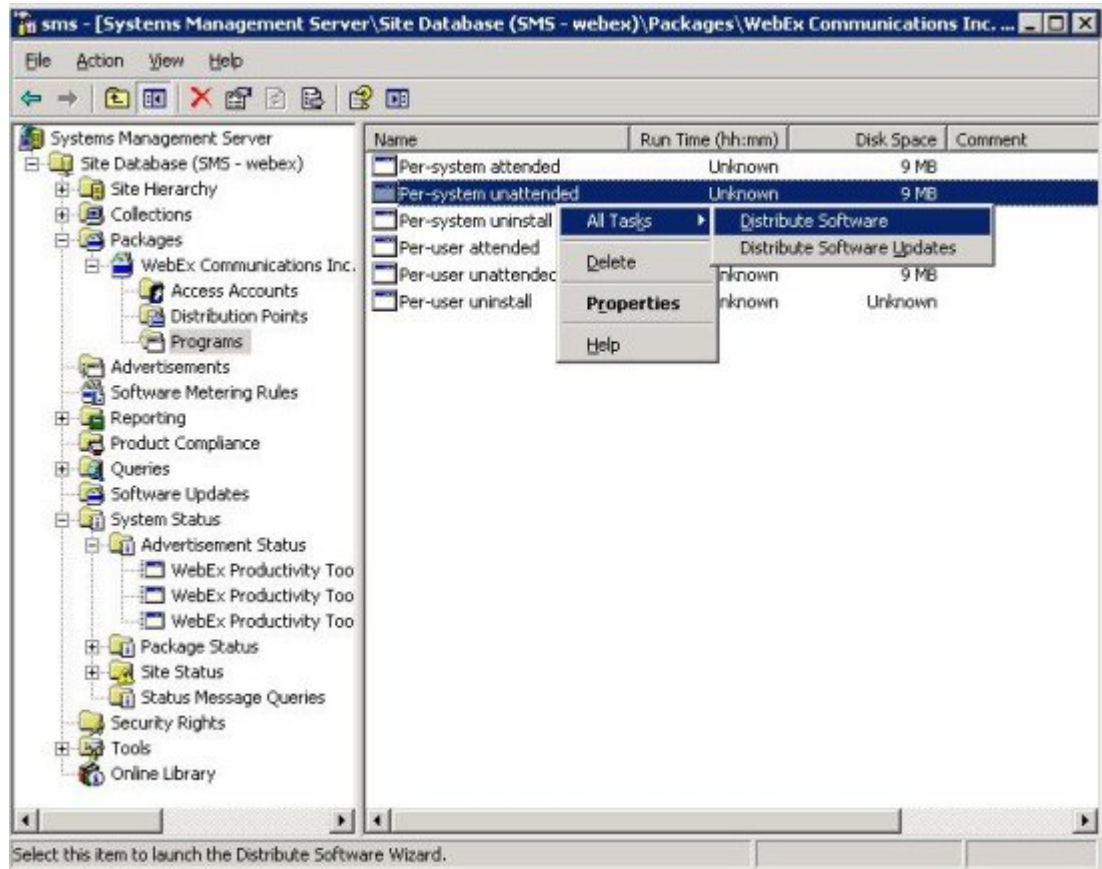
- Attacher des drapeaux d'indication et des paramètres à la ligne de commande :

```
msiexec.exe /q ALLUSERS=2 /m MSIZWPBY /i "ptoolsniclient.msi"
SITEURL="https://sample.webex.com" OI=1 NI=1 OC=1 OFFICE=1 IE=1 FIREFOX=1 RMENU=1
YAHOO=1 SKYPE=1 AOL=1 SAMETIME=1 MSN=1 GTALK=1
```

Pour plus d'informations, voir [Tableau des drapeaux des outils de productivité](#), à la page 6 pour une liste des drapeaux d'indication des outils de productivité WebEx.

Étape 3 Publier le programme :

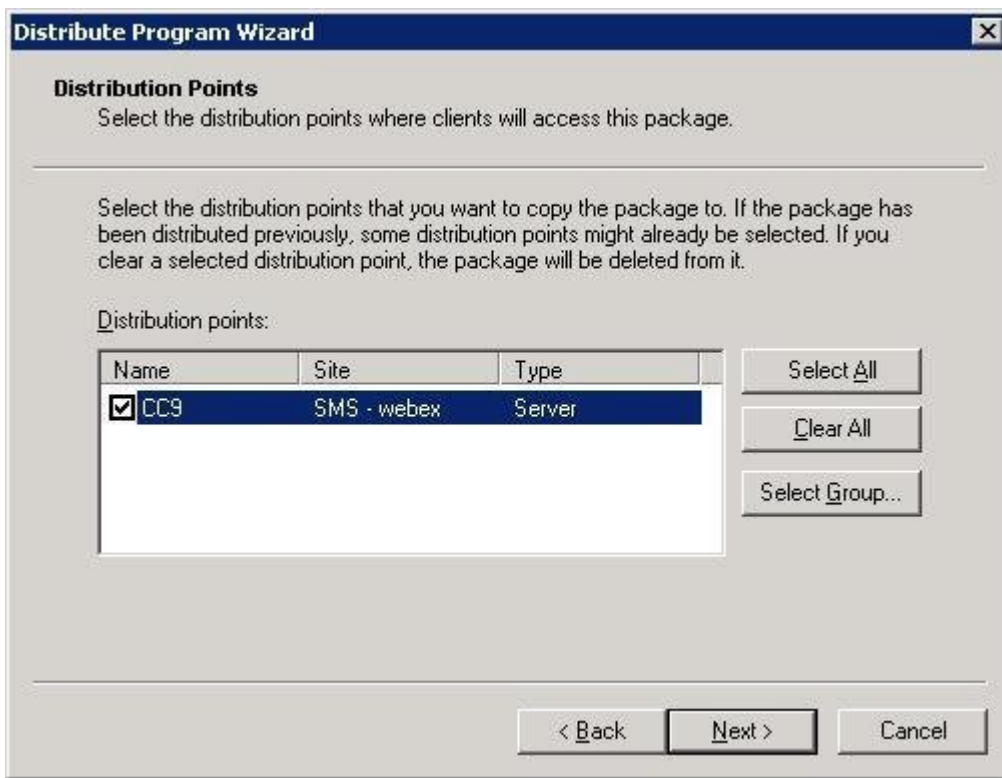
- Ouvrez la console administrateur SMS et allez dans **Base de données du site > Packs > Communications WebEx, Inc Outils de productivité WebEx 1.0xx Anglais > Programmes**.
- Faites un clic droit sur **Par système distant**.
- Choisissez **Toutes les tâches > Distribuer le logiciel**.



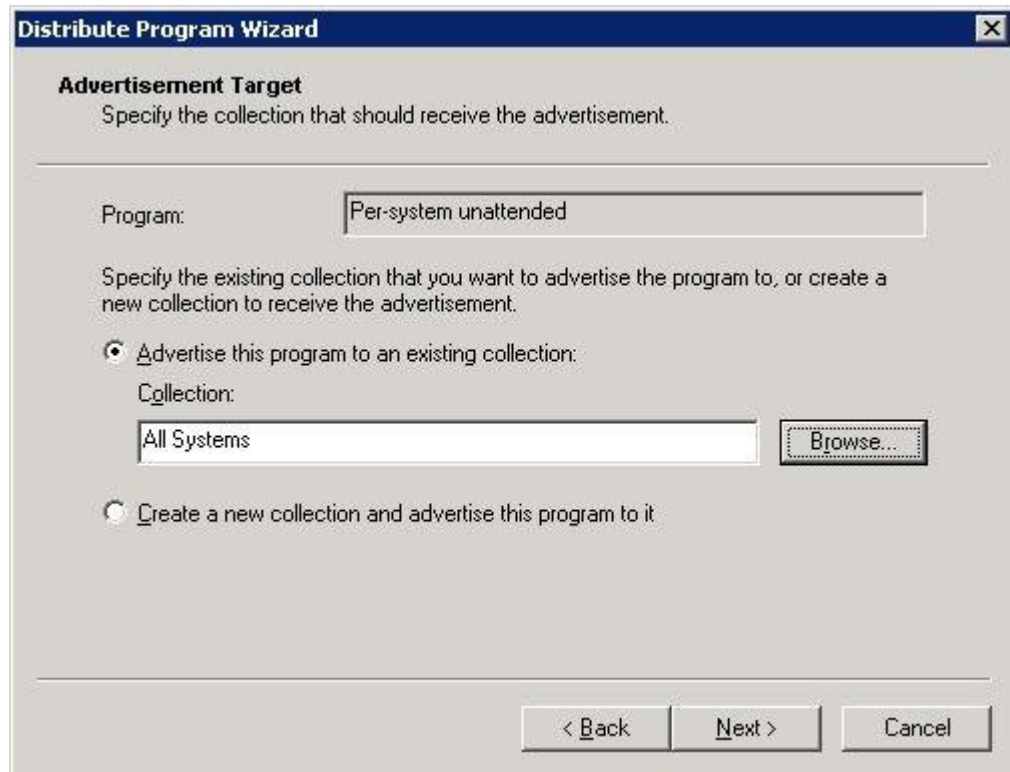
d) Sélectionnez Suivant dans l'assistant Distribuer le programme.



e) Sélectionnez le serveur SMS.



f) Sélectionnez la collection.



The screenshot shows a Windows-style dialog box titled "Distribute Program Wizard" with a close button (X) in the top right corner. The main heading is "Advertisement Target" with the instruction "Specify the collection that should receive the advertisement." Below this, there is a "Program:" label followed by a text box containing "Per-system unattended". Another instruction reads "Specify the existing collection that you want to advertise the program to, or create a new collection to receive the advertisement." There are two radio button options: the first is selected and labeled "Advertise this program to an existing collection:", followed by a "Collection:" label and a text box containing "All Systems" and a "Browse..." button. The second radio button is labeled "Create a new collection and advertise this program to it". At the bottom of the dialog are three buttons: "< Back", "Next >", and "Cancel".

g) Spécifiez le nom de la publication.

Distribute Program Wizard

Advertisement Name
Specify a name and comment for the new advertisement.

Type a name to identify the new advertisement. You can also type a comment to further describe the advertisement.

Name: Productivity Tools - Per-system unattended to System : All System

Comment:

< Back Next > Cancel

- h) Spécifiez si la publication doit être appliquée à toutes les sous-collections.

Distribute Program Wizard

Advertise to Subcollections
Specify whether the advertisement should apply to subcollections.

Collection: All Systems

If this collection has links to other collections (or will in the future), you can advertise the program to members of those collections as well.

Advertise the program only to members of the specified collection

Advertise the program to members of subcollections as well

The program will be advertised to these collections:

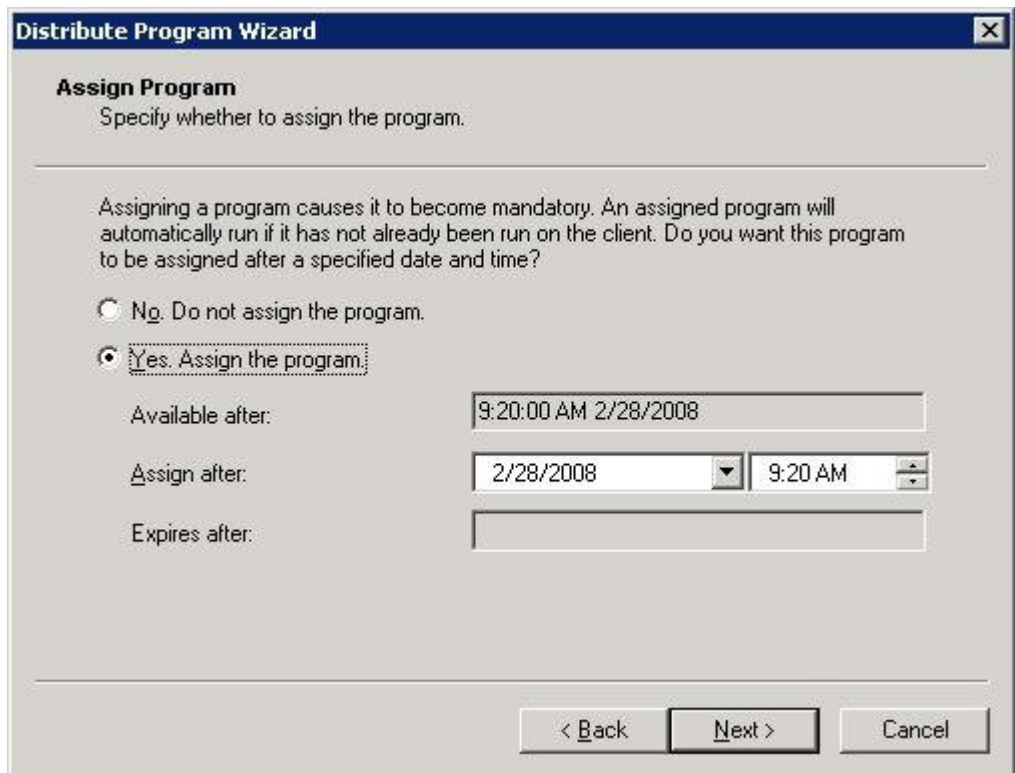
All Systems

< Back Next > Cancel

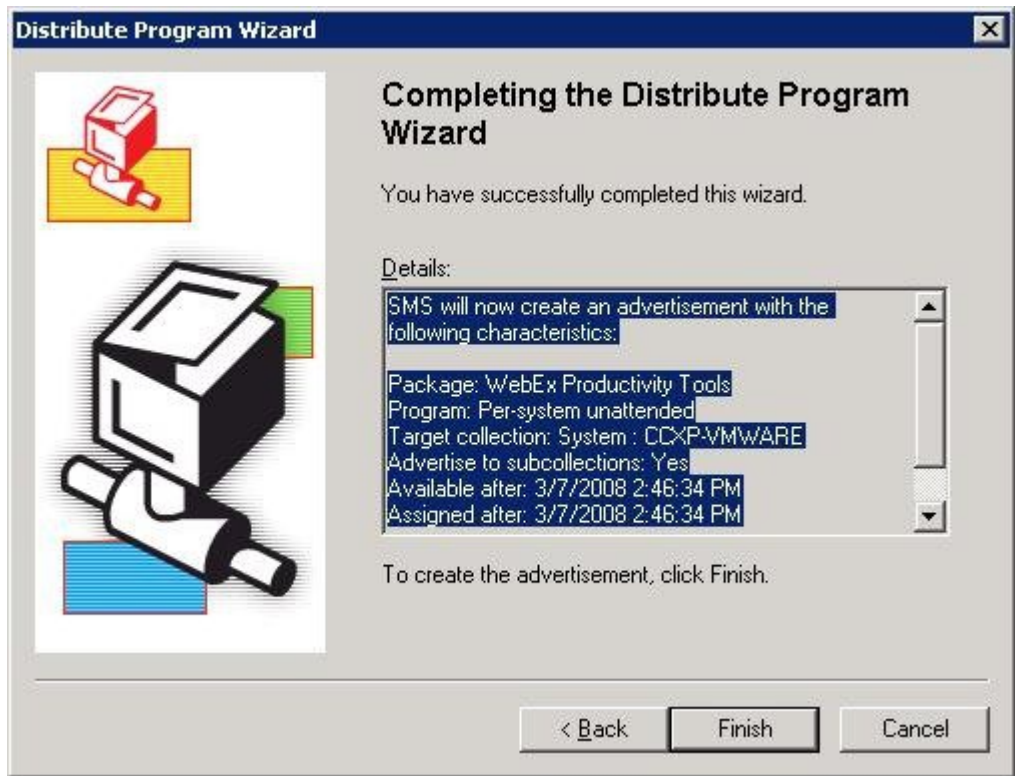
- i) Spécifiez la date à laquelle le programme sera publié.

The screenshot shows a dialog box titled "Distribute Program Wizard" with a close button (X) in the top right corner. The main heading is "Advertisement Schedule" with the instruction "Specify when the program will be advertised." Below this, there are two rows of date and time pickers. The first row is labeled "Advertise the program after:" and shows a date of "8/27/2008" and a time of "1:23 PM". Below this, a text block asks: "This advertisement can be set to expire and therefore no longer be available after a specified date and time, even if the program has not yet run on the client. Do you want this advertisement to expire?". There are two radio button options: "No. This advertisement never expires." (which is selected) and "Yes. This advertisement should expire." Below these options, there is a second row of date and time pickers labeled "Expiration date and time:" showing "8/27/2008" and "1:23 PM". At the bottom of the dialog, there are three buttons: "< Back", "Next >", and "Cancel".

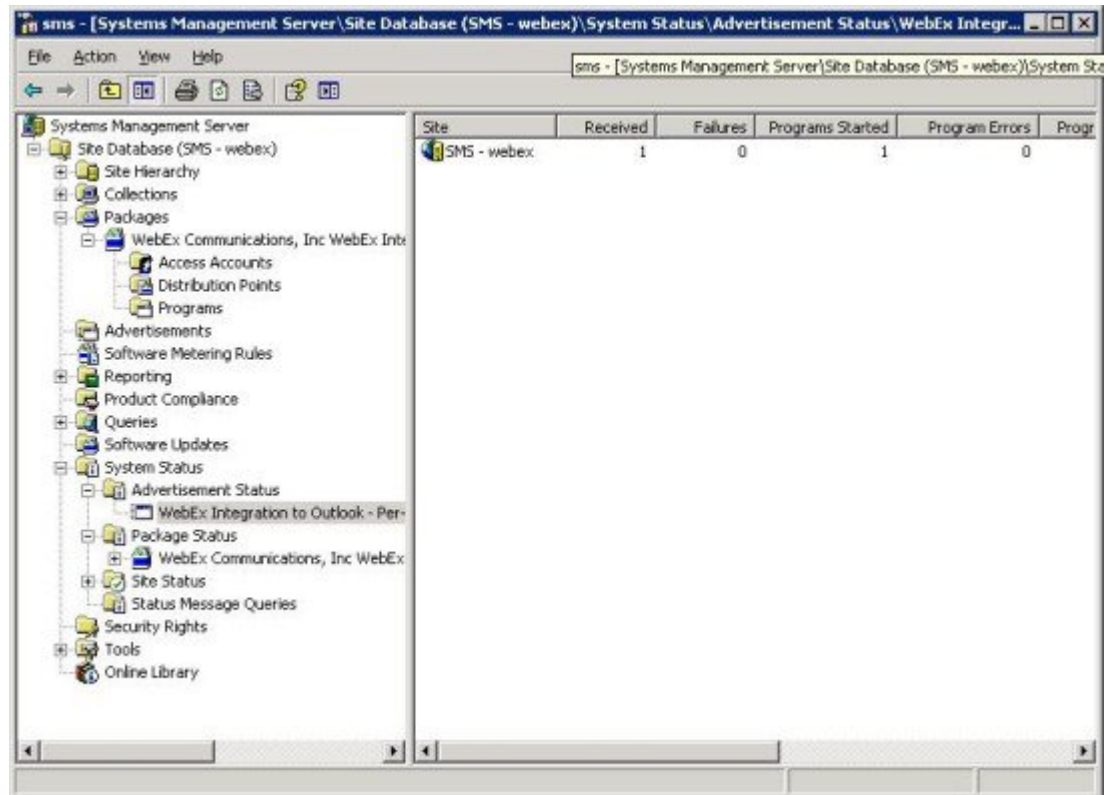
- j) Spécifiez l'affectation ou non du programme.



k) Sélectionnez Terminé sur la page Assistant de distribution du programme.



- l) Allez dans le répertoire \Base de données du site\Statut du système\Statut de la publication et vérifiez le statut de la publication.



- m) Si vous activez la notification, l'utilisateur verra le message suivant lorsque le programme aura été publié. Le programme affecté fonctionnera silencieusement.



Supprimer les composants des outils de productivité en utilisant le programme SMS par système distant

Si vous êtes l'administrateur SMS, suivez ces étapes pour supprimer les composants des outils de productivité. Les Outils de productivité WebEx seront mis à jour silencieusement sur ces machines.

Avant de commencer

Si vous êtes l'administrateur Domino et si l'extension Lotus Notes est incluse dans cette installation, vous devez supprimer les scripts Notes en utilisant les outils d'administration pour l'utilisateur Notes avant d'effectuer l'installation. Pour plus d'informations, voir [Installer les scripts des notes WebEx avec l'outil Admin](#), à la page 31.

Procédure

- Étape 1** Créez un nouveau programme et copiez toutes les options à partir du « programme par système distant » et modifiez la ligne de commande :
- Ouvrez la console administrateur SMS et allez dans **Base de données du site > Packs > Communications WebEx, Inc Outils de productivité WebEx 1.0.xx Anglais > Programmes**.
 - Faites un clic droit dans la zone vide et choisissez **Nouveau > Programme**.

- c) Saisissez le nom du programme et la ligne de commande par défaut.
- d) Dans la boîte de dialogue Propriétés, sélectionnez l'onglet **Environnement**.
- Pour l'option **Le programme peut fonctionner**, sélectionnez **Uniquement lorsqu'un utilisateur est connecté**.
 - Pour le **mode d'exécution**, sélectionnez **Exécuter avec les droits administratifs**. (N'activez pas **Autoriser les utilisateurs à interagir avec ce programme**).
- e) Modifiez la ligne de commande à partir de l'onglet **Général**.
Attachez **SUPPRIMER** à la ligne de commande et spécifiez les fonctionnalités qui doivent être supprimées.

Nom du paramètre	Valeur	Description
SUPPRIMER	OI, NI, OFFICE, IE, FIREFOX, RMENU, PTIM, SAMETIME	Spécifier les fonctionnalités des outils de productivité à supprimer. (Séparées par des virgules. Les guillemets sont obligatoires)

Si vous souhaitez supprimer RMENU et OFFICE, vous devez utiliser le modèle de ligne de commande suivant :

```
msiexec.exe /q ALLUSERS=2 /m MSII5HK3 /i "ptools.msi" REMOVE="OFFICE,RMENU"
```

La valeur PTIM est pour l'extension WebEx pour les messageries instantanées. Vous pouvez utiliser PTIM comme montré dans le modèle de la ligne de commande suivante :

```
msiexec.exe /q ALLUSERS=2 /m MSII5HK3 /i "ptools.msi" REMOVE="PTIM"
```

Étape 2 Publier le programme sur une collection spécifiée de machines de travail dans le domaine. Les Outils de productivité WebEx seront mis à jour silencieusement sur ces machines.
Pour plus d'informations, voir [Installation silencieuse en utilisant le serveur SMS](#), à la page 9.

Étape 3 Les Outils de productivité WebEx seront mis à jour silencieusement sur ces machines.

Ajouter des composants des outils de productivité en utilisant le programme SMS par système distant

Si vous êtes l'administrateur SMS, suivez ces étapes pour installer les outils de productivité WebEx.

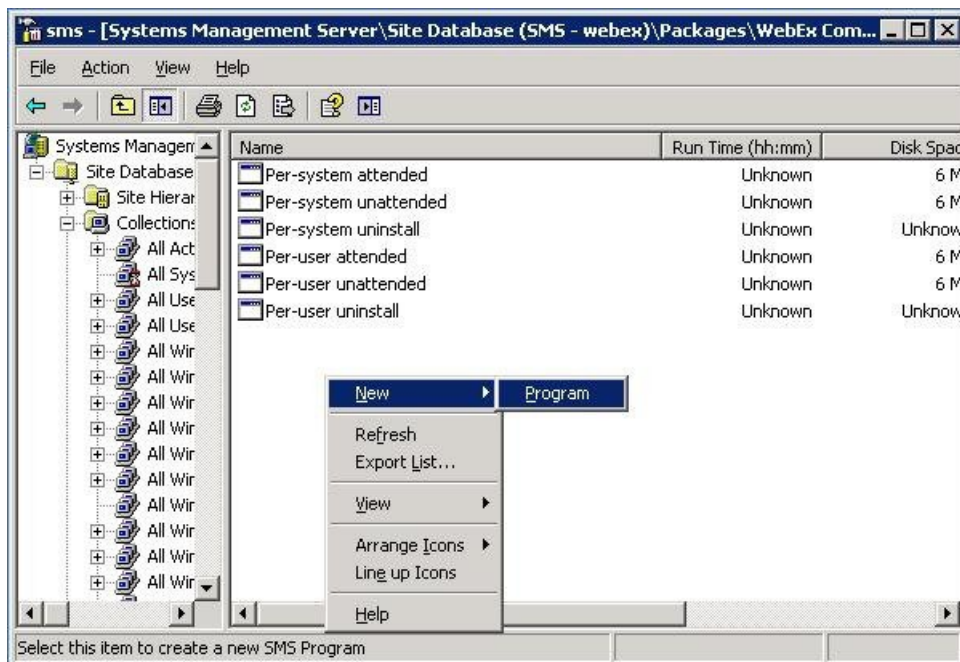
Avant de commencer

Si vous êtes l'administrateur SMS et que vous souhaitez ajouter un composant pour les outils de productivité, vous devez tout d'abord lancer **SUPPRIMER** et lancer **AJOUTERSOURCE**, même si le composant n'a pas déjà été déjà installé.

Si vous êtes l'administrateur Domino et si l'extension Lotus Notes est incluse dans cette installation, vous devez installer les scripts Notes en utilisant les outils d'administration pour les utilisateurs Notes. Pour plus d'informations, voir [Installer les scripts des notes WebEx avec l'outil Admin](#), à la page 31.

Procédure

- Étape 1** Créez un nouveau programme nommé « Ajouter phase 1 » et copiez toutes les options à partir du « programme par système distant » créé dans cette section 4.1 et modifiez la ligne de commande.
- Ouvrez la console administrateur SMS et allez dans **Base de données du site > Packs > Communications WebEx, Inc Outils de productivité WebEx 1.0.xx Anglais > Programmes**.
 - Faites un clic droit dans la zone vide et choisissez **Nouveau > Programme**.
 - Saisissez le nom du programme et la ligne de commande par défaut.



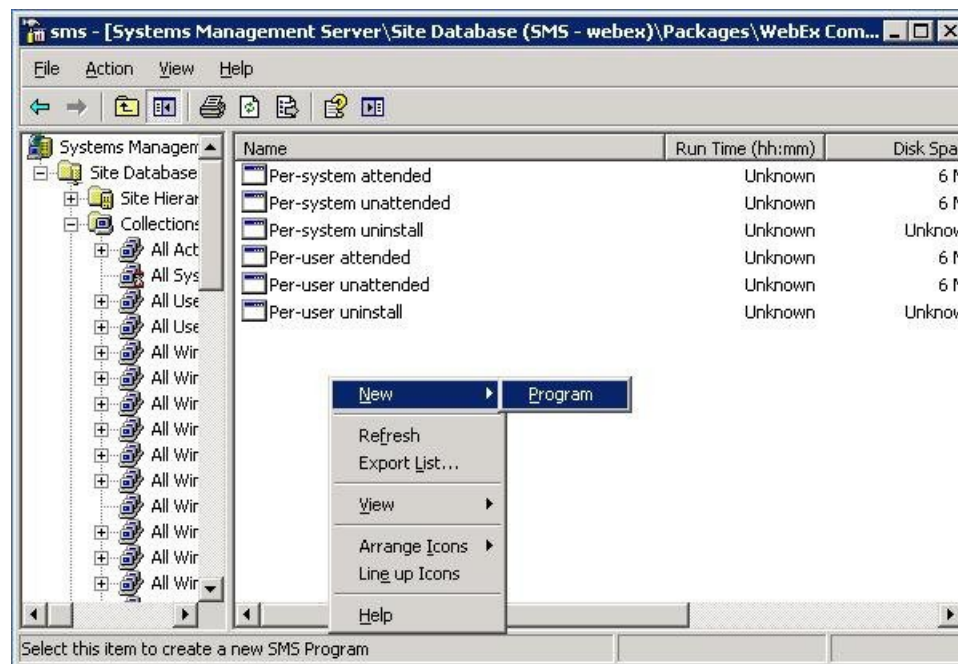
- Dans la boîte de dialogue Propriétés, sélectionnez l'onglet **Environnement**.
 - Pour l'option **Le programme peut fonctionner**, sélectionnez **Uniquement lorsqu'un utilisateur est connecté**.
 - Pour le **mode d'exécution**, sélectionnez **Exécuter avec les droits administratifs**. (N'activez pas **Autoriser les utilisateurs à interagir avec ce programme**).
- Modifiez la ligne de commande à partir de l'onglet **Général**.
Attachez **SUPPRIMER** à la ligne de commande et spécifiez les fonctionnalités qui doivent être supprimées.

Nom du paramètre	Valeur	Description
SUPPRIMER	OI, NI, OFFICE, IE, FIREFOX, RMENU, PTIM, SAMETIME	Spécifier les fonctionnalités des outils de productivité à supprimer. (Séparées par des virgules. Les guillemets sont obligatoires)

Si vous souhaitez ajouter RMENU, OFFICE et PTIM, (la valeur PTIM est pour l'intégration de WebEx sur les programmes de messagerie instantanée), vous devez tout d'abord les **SUPPRIMER**, même s'ils ne sont pas déjà installés. Voir l'exemple de la ligne de commande suivante :

```
msiexec.exe /q ALLUSERS=2 /m MSII5HK3 /i "ptools.msi" REMOVE="OFFICE,RMENU,PTIM"
```

- Étape 2** Publie le programme dans la collection spécifiée des machines de travail dans le domaine.
Pour plus d'informations, voir [Publier les Outils de productivité WebEx en utilisant La programmation SMS par système à distance, à la page 10](#).
- Étape 3** Créez un second nom de programme « Ajouter phase 2 » et copiez toutes les options à partir du « programme par système distant », qui avait été créé dans la section 4.1 et modifiez la ligne de commande :
- Ouvrez la console administrateur SMS et allez dans **Base de données du site > Packs > Communications WebEx, Inc Outils de productivité WebEx 1.0.xx Anglais > Programmes**.
 - Faites un clic droit dans la zone vide et choisissez **Nouveau > Programme**.
 - Saisissez le nom du programme et la ligne de commande par défaut.



- Sur la boîte de dialogue Propriétés, sélectionnez l'onglet **Environnement**.
 - Pour l'option **Le programme peut fonctionner**, sélectionnez **Uniquement lorsqu'un utilisateur est connecté**.
 - Pour le **mode d'exécution**, sélectionnez **Exécuter avec les droits administratifs**. (N'activez pas **Autoriser les utilisateurs à interagir avec ce programme**).
- Sur la boîte de dialogue Propriétés, sélectionnez l'onglet **Avancé** et activez **Exécuter un autre programme avant** et sélectionnez le programme **Ajouter la phase 1**.
- Modifiez la ligne de commande sur l'onglet **Général**.
Attachez **AJOUTERSOURCE** à la ligne de commande et spécifiez les fonctionnalités qui doivent être ajoutées.

Nom du paramètre	Valeur	Description
ADDSOURCE	OI, NI, OFFICE, IE, FIREFOX, RMENU, PTIM, SAMETIME	Spécifier les fonctionnalités des outils de productivité à supprimer. (Séparées par des virgules. Les guillemets sont obligatoires)

Si vous souhaitez ajouter RMENU, OFFICE et YAHOO, utilisez le modèle de ligne de commande suivante"
""

```
msiexec.exe /q ALLUSERS=2 /m MSII5HK3 /i "ptools.msi" ADDSOURCE="OFFICE,RMENU,PTIM"
OFFICE=1 RMENU=1 YAHOO=1
```

Étape 4 Publier le programme sur une collection spécifiée de machines de travail dans le domaine. Pour plus d'informations, voir [Publier les Outils de productivité WebEx en utilisant La programmation SMS par système à distance](#), à la page 10.

Les Outils de productivité WebEx seront mis à jour silencieusement sur ces machines.

Désinstaller les outils de productivité avec le programme SMS par système distant

Si vous êtes l'administrateur SMS, suivez ces étapes pour désinstaller les Outils de productivité WebEx en utilisant le programme SMS de désinstallation par système :

Avant de commencer

Si vous êtes l'administrateur Domino et si l'extension pour Lotus Notes est incluse dans cette installation, vous devez désinstaller les scripts Notes en utilisant les outils d'administration pour les utilisateurs de Notes. Pour plus d'informations, voir [Installer les scripts des notes WebEx avec l'outil Admin](#), à la page 31.

Procédure

Étape 1 Utilisez le pack d'installation SMS qui avait été créé en utilisant [Créer un pack à partir d'une définition](#), à la page 26.

Étape 2 Publier le **programme de désinstallation par système** pour désinstaller les outils de productivité WebEx. Les outils de productivité WebEx seront désinstallés silencieusement sur ces machines.

Publier le programme pour effectuer la mise à jour de la nouvelle version des outils de productivité WebEx

Si vous êtes l'administrateur SMS, suivez ces étapes pour publier le programme pour effectuer la mise à jour des outils de productivité WebEx vers la nouvelle version :

Avant de commencer

Si vous êtes l'administrateur du site WebEx, suivez ces étapes avant de publier le programme pour effectuer la mise à jour de la nouvelle version des outils de productivité :

- Désactivez l'affichage automatique de la page des outils de productivité sur le site WebEx
 - Connectez-vous à la page Administration du site, allez dans **Paramètres du site > Outils de productivité** et décochez les options **Afficher la page Installer les outils de productivité lorsque l'organisateur se connecte au site** et **Effectuer la mise à jour automatique des outils de productivité lorsque des nouvelles versions sont disponibles**.
- Si vous êtes l'administrateur Domino et si l'extension Lotus Notes est incluse dans cette installation, vous devez modifier les scripts Notes en utilisant les outils d'administration pour les utilisateurs Notes. Pour plus d'informations, voir [Installer les scripts des notes WebEx avec l'outil Admin](#), à la page 31.

Procédure

Étape 1 Créer un nouveau pack d'installation SMS en utilisant le pack MSI des outils de productivité WebEx.

Étape 2 Modifiez les options du programme Par système distant avant la publication.

Étape 3 Publier le programme.

L'ancienne version des outils de productivité WebEx est supprimée et la nouvelle version des outils de productivité WebEx est installée silencieusement.

Créer un pack à partir d'une définition

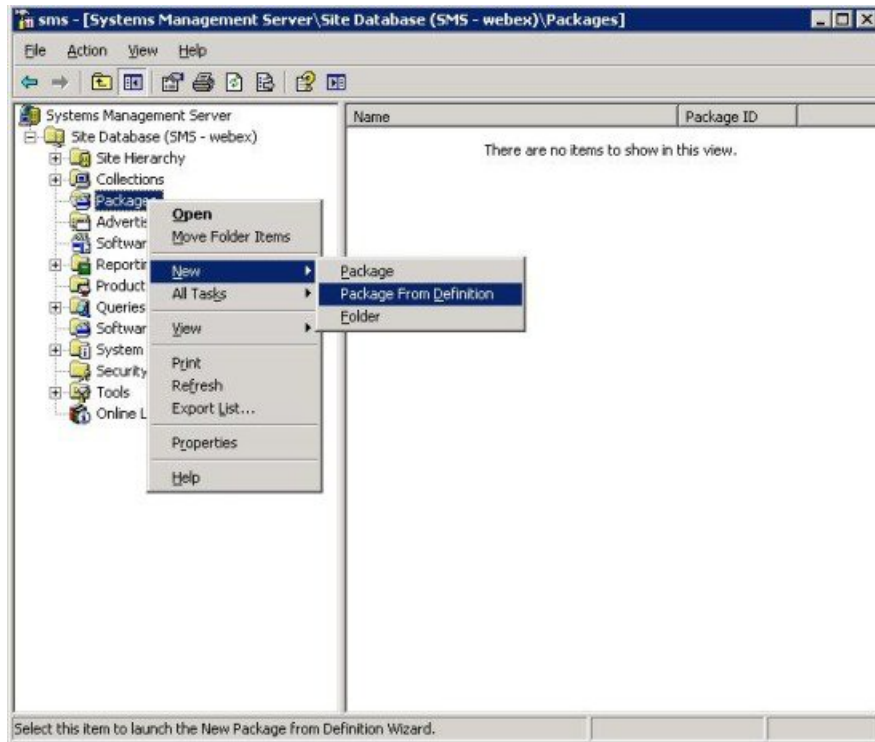
Si vous êtes l'administrateur SMS, suivez ces étapes pour créer un pack à partir d'une définition.

Procédure

Étape 1 Ouvrez la console Administrateur SMS et allez dans **Base de données du site > Pack**;

Étape 2 Faites un clic droit sur **Pack**.

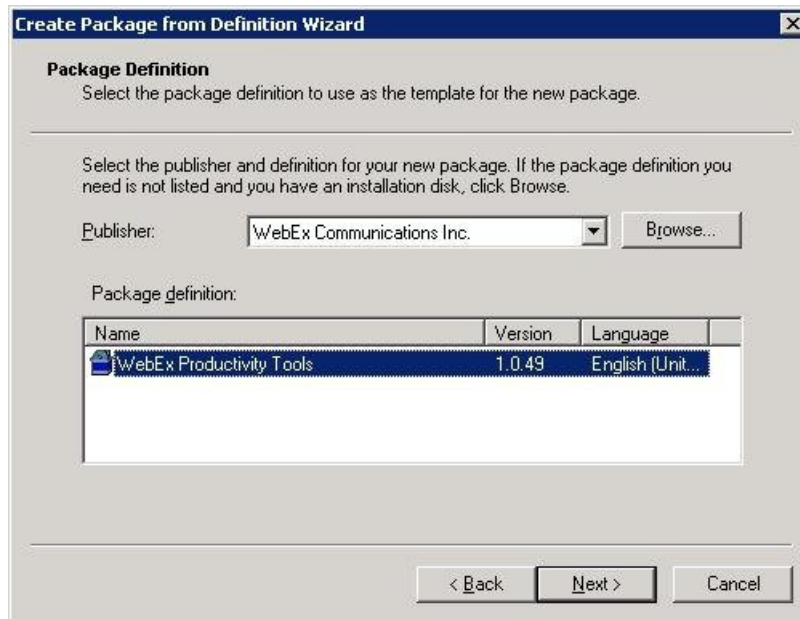
Étape 3 Sélectionnez **Nouveau > Pack à partir de la définition**.



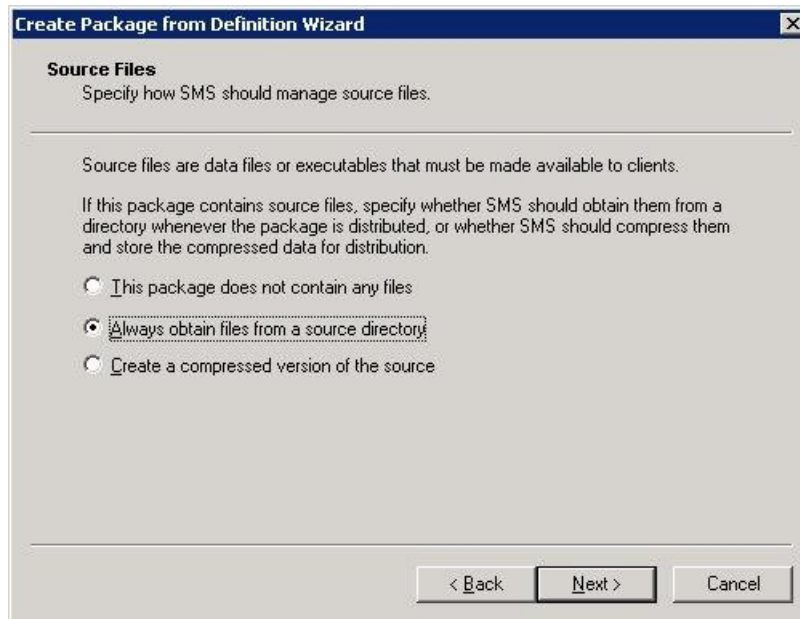
Étape 4 Sur l'assistant **Créer un pack à partir de la définition**, sélectionnez **Suivant**.



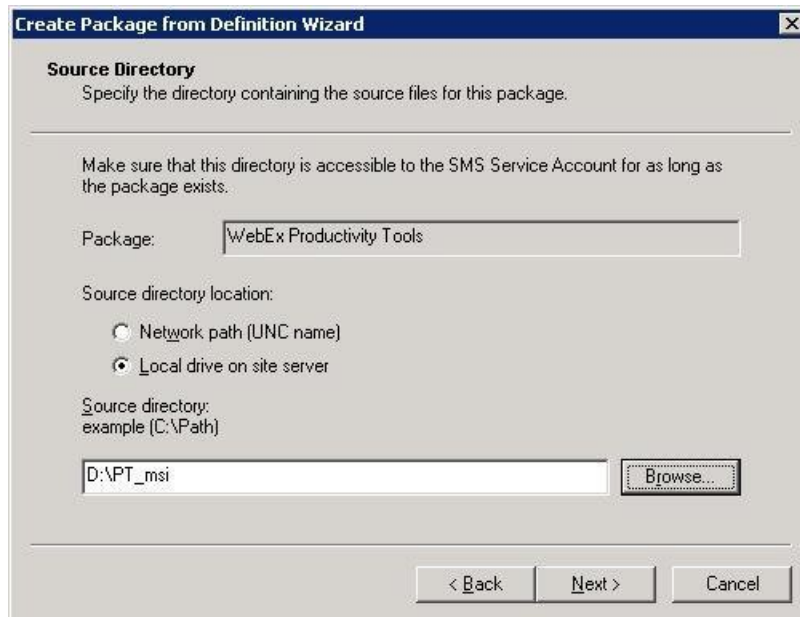
Étape 5 Sélectionnez **Parcourir** pour rechercher et sélectionner le **Pack MSI des Outils de productivité WebEx**.



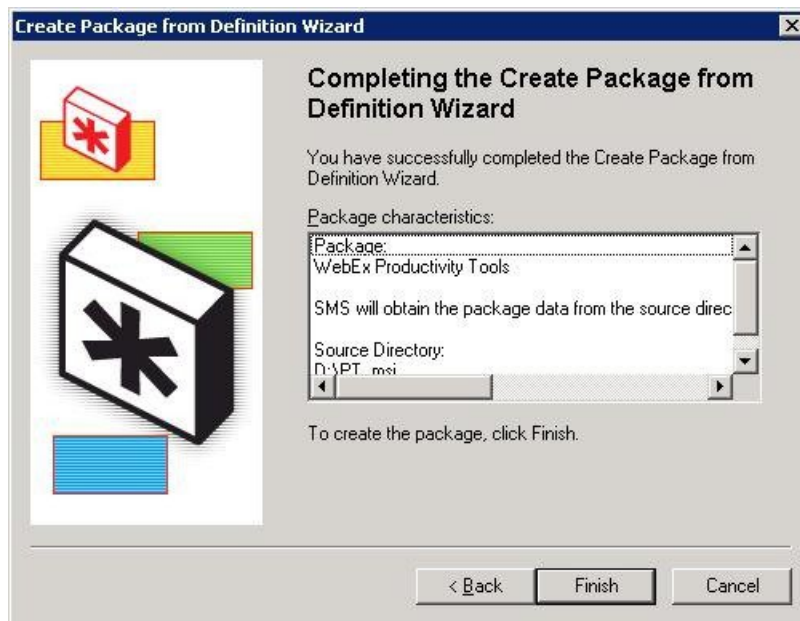
Étape 6 Sélectionnez **Toujours obtenir les fichiers à partir d'un répertoire source**.



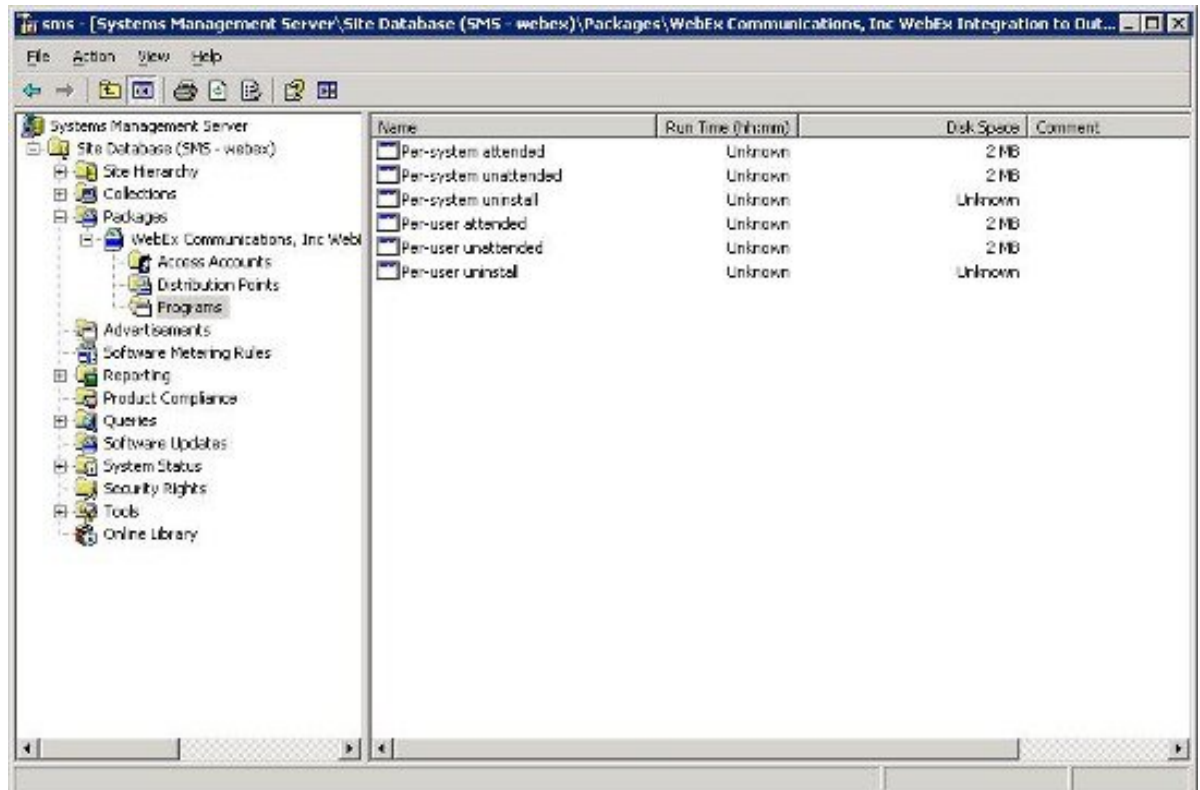
Étape 7 Sélectionnez **Emplacement du répertoire source**. Le chemin du répertoire est le dossier qui contient le pack d'installation.



Étape 8 Sélectionnez **Terminé**.



Étape 9 Allez dans **Base de données du site > Packs > Communications WebEx, Inc Outils de productivité WebEx 1.0.xx Anglais > Programmes**.
Il existe six programmes par défaut disponibles.





CHAPITRE 4

Installer les scripts des notes WebEx avec l'outil Admin

- [Installer l'outil d'administration Extension WebEx Lotus Notes, page 31](#)
- [Créer un nouveau modèle de courrier électronique, page 32](#)
- [Attribuer le nouveau modèle de courrier électronique WebEx créé à un ou plusieurs utilisateurs, page 34](#)
- [Attribuer un nouveau modèle WebEx a un utilisateur individuel, page 34](#)
- [Attribuer le modèle d'extension WebEx pour Lotus Notes à plusieurs utilisateurs, page 35](#)

Installer l'outil d'administration Extension WebEx Lotus Notes

Ce qui suit décrit comment déployer les scripts WebEx pour l'extension WebEx pour Lotus Notes sur un serveur Domino.

Pour déployer l'extension WebEx Lotus Notes sur un serveur Domino, vous devez être un administrateur Domino. En tant qu'administrateur Domino, vous devez utiliser le fichier **ptdomtl.msi**, qui est disponible dans la section Téléchargement de la page Assistance.

Utilisez le fichier d'installation **ptdomtl.msi** pour installer l'outil d'administration WebEx pour l'extension Lotus Notes sur un PC Windows sur lequel est installé Lotus Notes Admin.

Lorsque l'outil Admin est installé, un raccourci est également automatiquement ajouté au menu Démarrer de Windows (**Démarrer > Programmes > WebEx > Outil d'administration WebEx NI**).

L'outil d'administration de l'extension WebEx pour Lotus Notes est une application avec ligne de commande. À l'invite de commande Windows, lancez l'outil d'administration à partir du répertoire sur lequel est installé le client Lotus Notes. Par exemple, si le client Lotus Notes Client est installé sous **D:\Program Files\lotus\notes**, lancez l'outil d'administration à partir de ce répertoire.

Pour commencer à utiliser cet outil, vous pouvez taper `nwinstal -?` à l'invite de commande pour afficher l'aide, comme montré dans le croquis suivant :

```

C:\WINDOWS\system32\cmd.exe
D:\Program Files\lotus\notes>nwinstal -?
The ID file being used is: D:\Program Files\Lotus\notes\data\admin.id
Enter password (press the Esc key to abort):

Syntax:

Commands available to be run on Lotus Administrator computer
nwinstal -?
nwinstal -c [path]filename
nwinstal -i [path]filename
nwinstal -u [path]filename

Commands available to be run on Domino Server machine
nwinstal -r [path]destination-filename source-filename
nwinstal -l [path]user-list-filename source-filename

Where:
[path] It must be a relative path on server.
Use Directory parameter in notes.ini file on Domino server to determine value of
[path].

-?      Displays help.

-c      Creates a WebEx LNI mail template file based on the mail template you ch
oose.

-r      Inserts the WebEx LNI script into a user's mail database from WebEx mail
template.

-l      Inserts the WebEx LNI script into a list of user's mail database from We
bEx mail template.

-i      This command can be used only for user with Notes Editor access level.
Inserts the WebEx LNI script into a user's mail database without creating WebEx
mail template file.

-u      This command can be used only for user with Notes Editor access level.
Removes the WebEx LNI script from a user mail database.

```

Créer un nouveau modèle de courrier électronique

Lorsque l'outil d'administration de l'extension WebEx pour Lotus Notes est installé, utilisez l'outil d'administration pour créer un nouveau modèle à utiliser avec l'extension WebEx Lotus Notes.

Sur la machine client Notes de l'administrateur Lotus Notes, créez un nouveau modèle de courrier électronique WebEx à distance en fonction du modèle de courrier électronique Notes existant sur le serveur Domino. Pour créer un modèle de courrier électronique WebEx en fonction du fichier **mail9.ntf**, tapez la commande suivante

```
nwinstal -c [path]mail9.ntf
```

La variable [path] est le chemin relatif vers le répertoire qui est spécifié pour le paramètre Répertoire dans le fichier notes.ini sur le serveur Domino. Vous devez inclure la variable [path] uniquement si le chemin du fichier modèle de courrier électronique n'est pas identique au chemin spécifié pour le paramètre Répertoire. Par exemple, si le fichier du modèle de courrier électronique est situé dans le répertoire **D:\Lotus\Domino\Data** et que le paramètre Répertoire est spécifié sous `Directory=D:\Lotus\Domino\Data`, les chemins du répertoire

sont identiques et vous n'avez pas à inclure d'autres informations sur le chemin. Dans ce cas, la commande doit être :

```
nwinstal -c mail9.ntf
```

Si, toutefois, le fichier du modèle de courrier électronique est situé dans le répertoire

D:\Lotus\Domino\Data\silver, et que le paramètre Répertoire est spécifié sous

Directory=D:\Lotus\Domino\Data, les chemins du répertoire ne sont pas identiques et vous devez inclure des informations supplémentaires sur le chemin. Dans ce cas, la commande doit être :

```
nwinstal -c silver\mail9.ntf
```

La figure suivante montre le résultat de la commande `nwinstal -c mail9.ntf` :

```

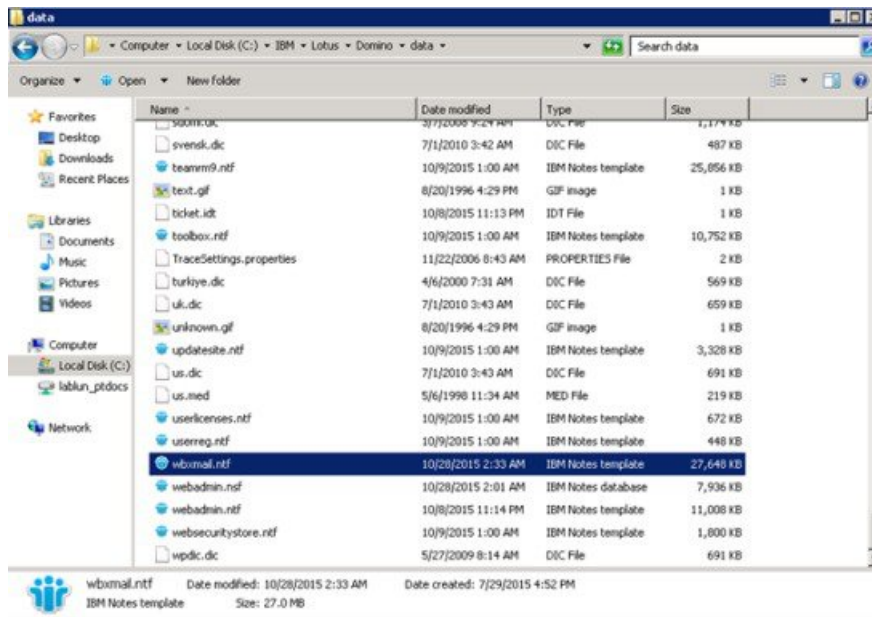
C:\Program Files (x86)\IBM\Notes>nwinstal -c mail9.ntf
[0D28:0002-0C9C] The ID file being used is: c:\Program Files (x86)\IBM\Notes\Data\user.id
[0D28:0002-0C9C] Enter password (press the Esc key to abort):

[0D28:0002-0C9C] 10/28/2015 02:33:27 AM Processing mail database mail9.ntf on
server CN-dom2srv1/0=std9
[0D28:0002-0C9C] 10/28/2015 02:33:27 AM The process may take a few minutes, pl
ease wait...
[0D28:0002-0C9C] 10/28/2015 02:33:27 AM Backup the standard mail template
[0D28:0002-0C9C] 10/28/2015 02:33:28 AM Creating the WebEx mail template, plea
se wait...
[0D28:0002-0C9C] 10/28/2015 02:33:33 AM Initializing...
[0D28:0002-0C9C] 10/28/2015 02:33:33 AM Start installing...
[0D28:0002-0C9C] 10/28/2015 02:33:34 AM Insert Lotus Notes script...
[0D28:0002-0C9C] 10/28/2015 02:33:36 AM Insert WebEx subform...
[0D28:0002-0C9C] Adding sign bit to item $OnlineMeeting_0
[0D28:0002-0C9C] Adding sign bit to item $tmpAppointmentType_0
[0D28:0002-0C9C] Adding sign bit to item $displayAlarms_0
[0D28:0002-0C9C] Adding sign bit to item $Subject_0
[0D28:0002-0C9C] Adding sign bit to item $StartDate_0
[0D28:0002-0C9C] Adding sign bit to item $StartTime_0
[0D28:0002-0C9C] Adding sign bit to item $StartTimeZone_0
[0D28:0002-0C9C] Adding sign bit to item $EndDate_0
[0D28:0002-0C9C] Adding sign bit to item $EndTime_0
[0D28:0002-0C9C] Adding sign bit to item $EndTimeZone_0
[0D28:0002-0C9C] Adding sign bit to item $EnterSendTo_0
[0D28:0002-0C9C] Adding sign bit to item $EnterCopyTo_0
[0D28:0002-0C9C] Adding sign bit to item $EnterBlindCopyTo_0
[0D28:0002-0C9C] Adding sign bit to item $Location_0
[0D28:0002-0C9C] Adding sign bit to item $RoomToReserve_0
[0D28:0002-0C9C] Adding sign bit to item $Resources_0
[0D28:0002-0C9C] Adding sign bit to item $WhiteBoardContent_0
[0D28:0002-0C9C] Adding sign bit to item $Body_0
[0D28:0002-0C9C] Adding sign bit to item $Notes_0
[0D28:0002-0C9C] Adding sign bit to item $SchedulerSwitcher_0
[0D28:0002-0C9C] Adding sign bit to item $DBScript
[0D28:0002-0C9C] Adding sign bit to item $DBScript
[0D28:0002-0C9C] 10/28/2015 02:33:37 AM WebEx mail template is created on serv
er successfully.

C:\Program Files (x86)\IBM\Notes>_

```

Lorsque la commande a été exécutée avec succès, un nouveau fichier modèle nommé **wbxml.ntf** est créé sur le serveur Domino. Le fichier modèle **wbxml.ntf** est créé dans le répertoire qui est défini dans le fichier **notes.ini** sur le serveur Domino. Dans l'exemple précédent, le fichier **wbxml.ntf** est créé dans le répertoire **D:\Lotus\DominoD:\Data**. Voir la figure suivante :



Attribuer le nouveau modèle de courrier électronique WebEx créé à un ou plusieurs utilisateurs

Les sections suivantes expliquent comment attribuer un modèle WebEx récemment créé à un utilisateur individuel ou plusieurs utilisateurs.



Remarque

Il est fortement recommandé de sauvegarder tous les modèles de courriers électroniques avant de remplacer le fichier de modèles de courriers électroniques WebEx.

Les commandes `-r` and `-l` ne peuvent pas être utilisées sur des versions non Windows de Domino, comme Unix ou Linux. Pour utiliser ces deux commandes, vous devez également installer l'outil d'administration de l'extension WebEx pour Lotus Notes sur le serveur Windows Domino.

Lors de l'utilisation des commandes pour attribuer un modèle de courrier électronique WebEx aux utilisateurs, vous devez taper les commandes à partir de la machine du serveur Domino.

Attribuer un nouveau modèle WebEx à un utilisateur individuel

Si vous attribuez un nouveau modèle WebEx à un utilisateur individuel, sur la machine serveur Domino, basculez sur la Console serveur Domino de l'administrateur et tapez la commande suivante :

```
load nwinstal -r [path]\[user].nsf [mail template file].ntf
```

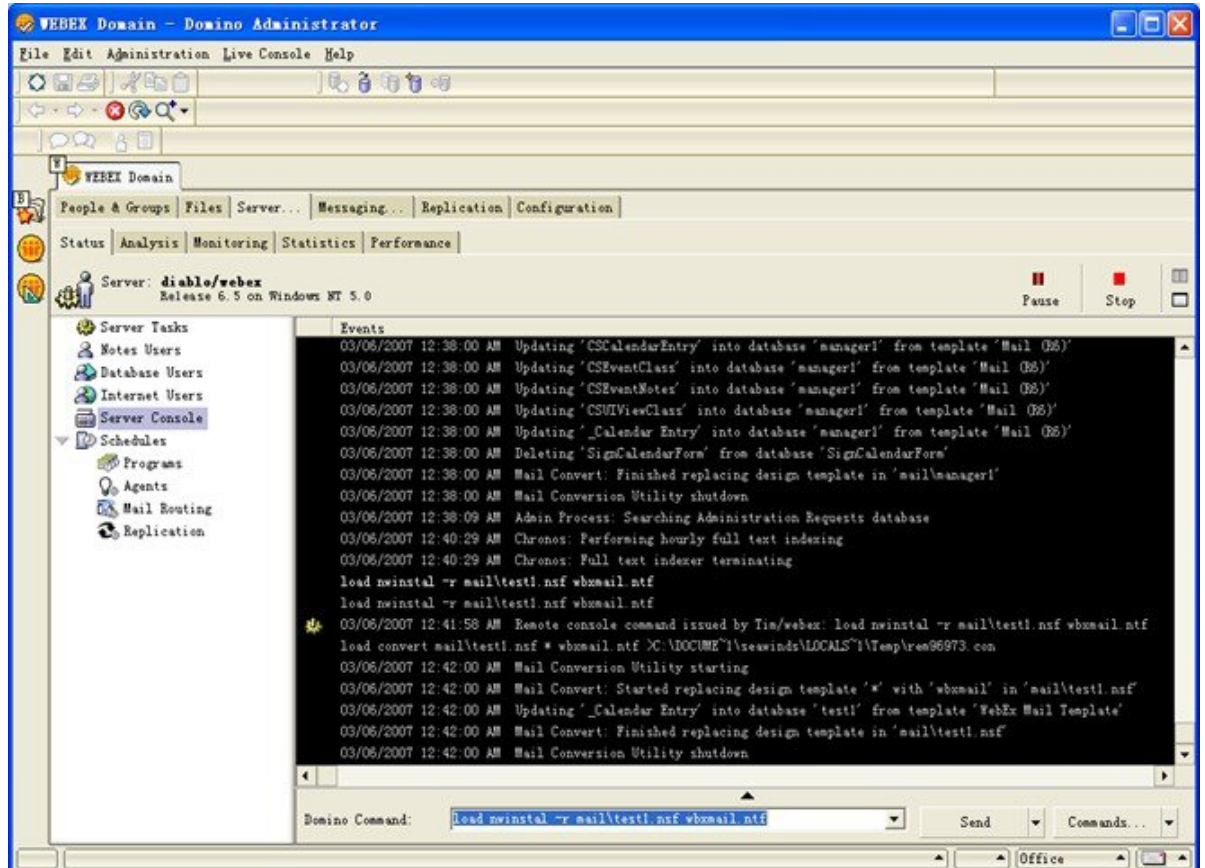
La variable `[path]` est le chemin relatif vers le répertoire qui est spécifié pour le paramètre Répertoire dans le fichier `notes.ini` sur le serveur Domino. Vous devez inclure la variable `[path]` uniquement si le chemin du fichier modèle de courrier électronique n'est pas identique au chemin spécifié pour le paramètre Répertoire.

Exemple

Supposons que vous souhaitez insérer un script pour le test1 de l'utilisateur. Le nom de fichier du courrier électronique de l'utilisateur est **test.1.nfs**, le modèle d'origine de l'utilisateur est **mail6.ntf**. Pour remplacer le modèle d'origine de l'utilisateur **mail6.ntf** par le nouveau modèle de courrier électronique WebEx **wbxmail.ntf**, vous devez taper la commande suivante :

```
load nwinstal -r [path]test1.nsf wbxmail.ntf
```

La figure suivante montre le résultat de cette commande :



En cas de problème avec le nouveau modèle de courrier électronique WebEx et si vous souhaitez revenir au modèle de courrier électronique d'origine **mail9.ntf**, vous pouvez y revenir en tapant la commande suivante "
....."

```
load nwinstal -r [path]test1.nsf mail9.ntf
```

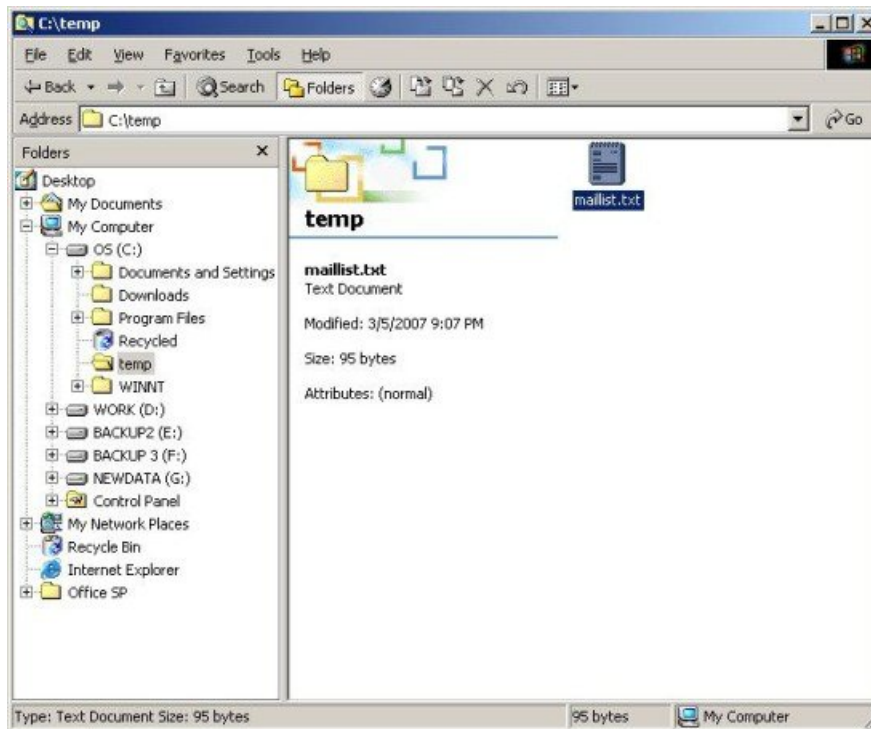
Attribuer le modèle d'extension WebEx pour Lotus Notes à plusieurs utilisateurs

Vous pouvez attribuer plusieurs utilisateurs au modèle WebEx récemment créé.

Générer une liste d'utilisateurs. Dans la console du serveur Domino, tapez la commande suivante :

```
load convert -l c:\temp\maillist.txt
```

Cette commande crée un fichier texte qui liste toutes les bases de données dans le répertoire c:\temp sous **maillist.txt**. Vous pouvez éditer le fichier pour supprimer les utilisateurs pour lesquels vous ne souhaitez pas installer le script WebEx pour le moment. La figure suivante affiche le fichier **maillist.txt**.

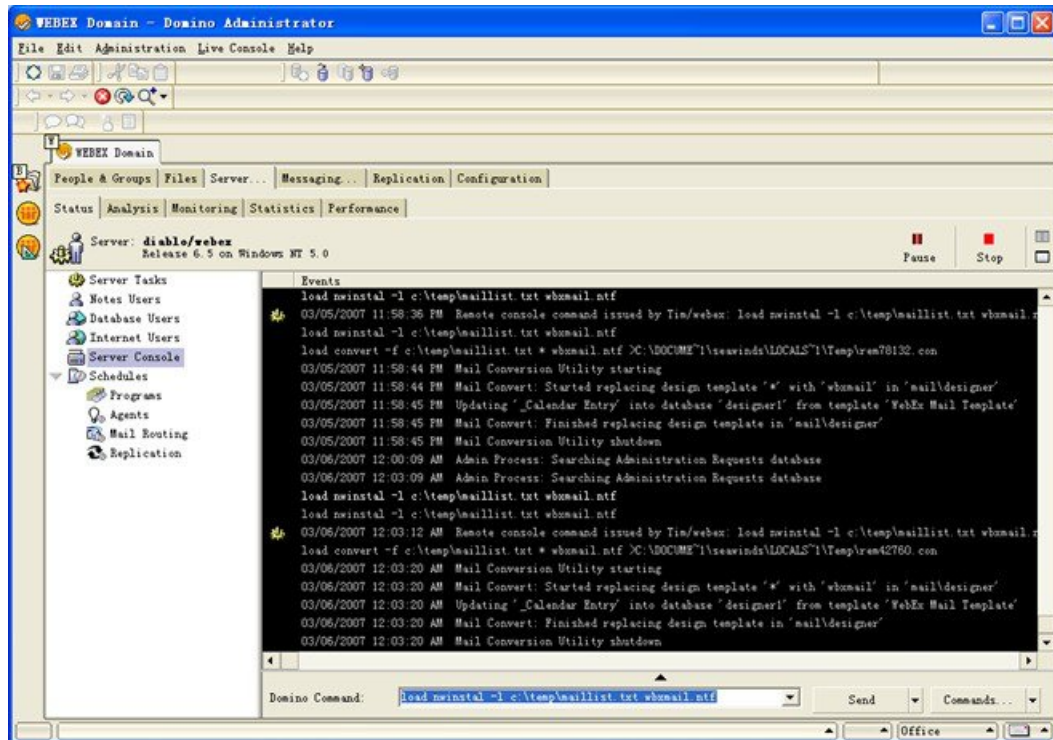


Après avoir créé le fichier **maillist.txt** avec la liste de la base de données de l'utilisateur, vous pouvez utiliser la commande `-l` pour installer ou désinstaller le script de l'extension WebEx pour Lotus Notes pour tous les utilisateurs qui figurent dans la liste.

Par exemple, pour installer le fichier du modèle de courrier électronique WebEx **wbxmail.ntf** pour tous les utilisateurs qui figurent dans la liste, tapez la commande suivante :

```
load nwinstal -l c:\temp\maillist.txt wbxmail.ntf
```

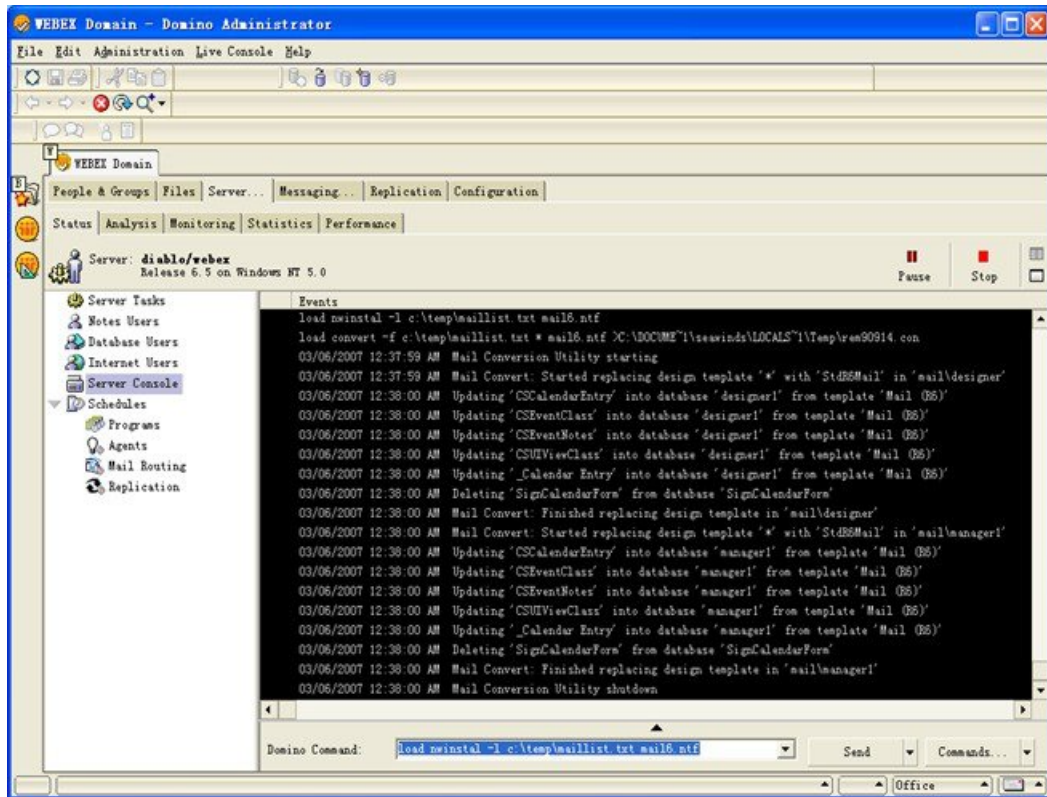
La figure suivante montre le résultat de cette commande :



Si vous rencontrez des problèmes avec le modèle WebEx, vous pouvez restaurer le modèle **mail9.ntf**. Tapez la commande suivante pour restaurer le modèle d'origine :

```
load ninstall -l c:\temp\maillist.txt mail9.ntf
```

La figure suivante montre le résultat de cette commande :





Outil et modèles de l'extension Lotus Notes

- [Outil d'administration de l'extension WebEx pour Lotus Notes—avec utilisation de la commande `nwinstal`, page 39](#)
- [Supprimer le fichier du modèle de courrier électronique d'intégration WebEx Lotus Notes, page 41](#)

Outil d'administration de l'extension WebEx pour Lotus Notes—avec utilisation de la commande `nwinstal`

L'outil d'administration de l'extension WebEx pour Lotus Notes a été créé pour une raison précise :

- Pour installer et supprimer le script de l'extension WebEx pour Lotus Notes de la base de données de la messagerie d'un utilisateur.
- Pour créer un nouveau modèle de courrier WebEx en fonction d'un modèle spécifique.

Après avoir lancé l'outil d'administration, déployez le fichier d'installation client de l'extension pour Lotus Notes sur le client Lotus Notes du client soit en poussant le fichier MSI, en utilisant l'outil de distribution du logiciel, soit en demandant aux utilisateurs de lancer le fichier MSI eux-mêmes.



Remarque

Pour lancer cet outil, vous devez être un administrateur Lotus Notes Domino. De plus, le logiciel Lotus Notes installé doit être de la version

Le texte suivant explique les options disponibles avec l'outil d'administration `nwsinstal`. Vous pouvez également afficher les informations concernant ces options en tapant `nwsinstal -?` à l'invite de commande pour afficher l'aide.

Syntaxe

- Commandes disponibles à lancer sur l'ordinateur Lotus d'un administrateur :

```
nwinstal -?  
nwinstal -c [path]Ãfilename  
nwinstal -i [path] filename  
nwinstal -u [path]Ãfilename  
Ã
```

- Commandes disponibles à lancer un ordinateur serveur Domino sous système d'exploitation Windows :

```
nwinstal -r [path]destination-filename source-filename
nwinstal -l[path]user-list-filename source-filename
```

Où

[path] Le chemin relatif vers le répertoire spécifié pour le paramètre Répertoire dans le fichier **notes.ini** sur le serveur Domino. Vous devez inclure la variable [path] uniquement si le chemin du fichier du modèle de courrier n'est pas identique au chemin spécifié pour le paramètre Répertoire.

Par exemple, supposons que le paramètre du Répertoire dans le fichier **notes.ini** est **Directory=D:\Lotus\Domino\Data**. Si le fichier de messagerie électronique de l'utilisateur est **joe.nsf** et qu'il se trouve dans le répertoire **D:\Lotus\Domino\Data\mail**,

```
nwinstal -i mail\joe.nsf
```

vous devez taper la commande suivante :

Si le nom du fichier de messagerie électronique de la société est **mail9.ntf** et qu'il se trouve dans le répertoire **D:\Lotus\Domino\Data** vous devez taper la commande :

```
nwinstal -c mail9.ntf
```

-? Aide Affichage

-c Crée un fichier modèle de courrier d'extension WebEx pour Lotus Notes en fonction du modèle de courrier que vous choisissez.

Par exemple, si vous créez un modèle de courrier WebEx en fonction du fichier mail6.ntf, vous devez taper la commande suivante :

```
nwinstal -c [path]mail9.ntf
```



Remarque

Le nouveau fichier modèle se nomme **wbxmail.ntf**. Ce fichier nouvellement créé est enregistré au même endroit que défini dans le paramètre Répertoire du fichier **notes.ini** sur le serveur Domino (dans l'exemple précédent, c'est D:\Lotus\Domino\Data).

Vous pouvez utiliser une commande Lotus Notes Domino pour actualiser la base de données de la messagerie électronique de l'utilisateur avec le modèle d'extension WebEx Lotus Notes (voir l'aide Lotus Notes pour des détails). Par exemple, la commande suivante insère le script de l'extension WebEx Lotus Notes dans une base de données de messagerie à partir du modèle de courrier WebEx :

```
conversion de charge [path]user.nsf * wbxmail.ntf
```

-r Insère le script de l'extension WebEx Lotus Notes à partir d'un modèle de courrier WebEx dans la base de données de la messagerie électronique d'un utilisateur. Par exemple, la commande suivante insère un script d'extension Lotus Notes sur la base de données de la messagerie de Joe **joe.nsf**. À partir du fichier modèle de courrier **wbxmail.ntf** WebEx, tapez la commande :

```
nwinstal -r [path]joe.nsf wbxmail.ntf
```

-l Insère le script de l'intégration WebEx Lotus Notes à partir du modèle de courrier électronique WebEx dans les bases de données de la messagerie électronique des utilisateurs qui sont listés dans le fichier de la liste de messagerie électronique **maillist.txt** de l'utilisateur.

Par exemple, pour insérer le script de l'intégration Lotus Notes pour les utilisateurs sur le fichier **c:\temp\maillist.txt** à partir du fichier modèle de courrier **wbxmail.ntf** WebEx, tapez la commande suivante :

```
nwinstal -l c:\temp\maillist.txt wbxmail.ntf
```

**Remarque**

Pour générer une liste d'utilisateurs, dans la console du serveur Domino, tapez la commande suivante :

```
load convert -l c:\temp\maillist.txt
```

Si nécessaire, éditez le fichier **maillist.txt** pour inclure uniquement les utilisateurs que vous souhaitez.

-i Insère le script de l'intégration WebEx Lotus Notes dans la base de données de la messagerie de l'utilisateur sans créer un fichier modèle de courrier électronique WebEx.

**Remarque**

Cette commande peut être utilisée uniquement pour les utilisateurs avec le niveau d'accès Notes Editor.

Par exemple, pour insérer le script de l'intégration WebEx pour Lotus Notes dans le fichier **joe.nsf** de la base de données de la messagerie électronique de l'utilisateur Joe, tapez la commande suivante :

```
nwinstal -i [path]joe.nsf
```

-u Supprime le script de l'intégration WebEx pour Lotus Notes du fichier de la base de données de la messagerie électronique d'un utilisateur.

**Remarque**

Cette commande peut être utilisée uniquement pour les utilisateurs avec le niveau d'accès Notes Editor.

Par exemple, pour supprimer le script de l'intégration Lotus Notes du fichier **joe.nsf** de la base de données de la messagerie électronique de l'utilisateur Joe, tapez la commande suivante :

```
nwinstal -u [path]joe.nsf
```

Supprimer le fichier du modèle de courrier électronique d'intégration WebEx Lotus Notes

Si votre société n'utilise plus l'extension Lotus Notes et que vous souhaitez supprimer le modèle d'intégration WebEx Lotus Notes, vous le trouverez sur le serveur Domino et après avoir vérifié qu'il n'est pas en cours d'utilisation, supprimez-le.



ANNEXE

B

Problèmes connus

- [Problèmes connus, page 43](#)

Problèmes connus

Après avoir installé l'extension WebEx pour Lotus Notes, l'utilisateur peut voir la boîte de dialogue d'alerte de sécurité suivante en ouvrant le calendrier :





Remarque

Dans la figure précédente, le signataire est listé sous **admin/webex**, mais le nom du signataire sera différent pour votre société. Le nom du signataire s'affiche généralement au format *<name of administrator>/<company name>*.

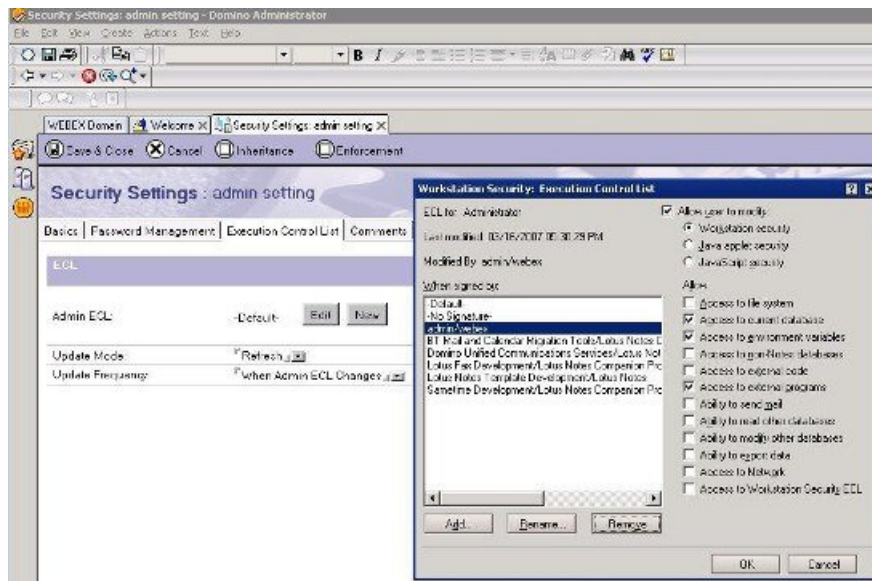
L'alerte de sécurité s'affiche parce que l'extension WebEx pour Lotus Notes insère un script ou un programme signé par l'administrateur Domino.

Pour empêcher l'affichage de cette alerte, vous pouvez autoriser les utilisateurs à sélectionner l'option **Démarrer en faisant confiance au signataire pour exécuter cette action** pour accepter le signataire.

L'administrateur peut également modifier les paramètres de sécurité sur la **Liste de contrôle d'exécution** pour empêcher l'affichage de cette alerte de sécurité. L'administrateur doit sélectionner les options suivantes sous **Autoriser** dans la boîte de dialogue **Paramètres de sécurité > Liste de contrôle d'exécution** :

- **Accéder à la base de données actuelle**
- **Accéder aux variables d'environnement**
- **Accéder aux programmes externes**

La figure suivante montre les paramètres que l'administrateur doit configurer sur la **Liste de contrôle d'exécution** :





Registre et fichiers installés

- [Registre et fichiers installés, page 45](#)

Registre et fichiers installés

La désinstallation de masse ne supprime pas les informations du site WebEx (URL) et les identifiants des outils de productivité WebEx dans le registre par défaut donc les utilisateurs finaux n'ont pas à saisir leur nom d'utilisateur, mot de passe et URL du site WebEx à la fin de la désinstallation de masse. Si l'administrateur souhaite supprimer toutes les informations relatives aux outils de productivité, tous les utilisateurs doivent se déconnecter et l'administrateur peut lancer la ligne de commande ci-dessous.

```
msiexec.exe /q /x "ptools.msi" REMOVEPTREG=1
```

Les clés de registre sont enregistrées sous : HKEY_CURRENT_USER\Software\WebEx\ProdTools.

- Système d'exploitation Windows 32 bits

1 HKEY_LOCAL_MACHINE\Software\WebEx\ProdTools

2 HKEY_CURRENT_USER\Software\WebEx\ProdTools

- Système d'exploitation Windows 64 bits

1 HKEY_LOCAL_MACHINE\Software\Wow6432Node\WebEx\ProdTools

2 HKEY_CURRENT_USER\Software\WebEx\ProdTools

Le tableau suivant montre les fichiers qui sont installés ; cependant, la liste peut varier en fonction de la version que vous avez installée par exemple, le dossier cible du système d'exploitation Windows 64 bits est **Fichiers programme (x86)**.

Dossier	Liste des fichiers	Description
Fichiers programmes\WebEx\Outils de productivité	ptmain9.dll, ptmain10.dll, ptmain11.dll, ptmain12.dll, ptmain14.dll, ptolkadd.dll	Fichiers de l'extension WebEx pour Outlook
Fichiers programmes\WebEx\Outils de productivité	ptwbxoni.exe, ptoniui.dll, ptoi3res.dll, ptwbxurl.dll	Fichiers pour l'interface utilisateur de l'extension WebEx pour Outlook et l'extension WebEx pour Lotus Notes.
Fichiers programmes\WebEx\Outils de productivité	ndbwbxpt.dll, ptnwinto.dll, ptnwintc.dll, ptniadpt.dll, ptwnictl.dll, ptnwcfg.exe, ptnires.dll, lcppn30.dll	Fichiers de l'extension WebEx pour Lotus Notes.

Dossier	Liste des fichiers	Description
Fichiers programmes\WebEx\Outils de productivité	ptoneclk.exe, ptocRes.dll, ptusredt.dll, ptExtend.dll, ptocnote.dll, ptExMeet.dll, install.rdf, lcppn30.dll, ptInst.exe, ptSrv.exe, ptUpdate.exe, ptgpcdec.dll, ptgpcext.dll, ptiegpc.dll, ptinstck.dll, ptMgr.dll, ptSknMgr.dll, ptRes.dll, libeay32.dll	Fichiers pour le panneau des outils de productivité WebEx (initialement appelé le panneau « WebEx One-Click »). ptSrv.exe est partagé par tous les composants des Outils de productivité WebEx
Fichiers programmes\WebEx\Outils de productivité	ptwbxrm.dll, ptonres.dll	Menu contextuel Microsoft Windows
Fichiers programmes\WebEx\Outils de productivité	ptwbxms.dll, ptwbxst.dll, ptonres.dll	Barre d'outils WebEx pour Microsoft Office Smart Tag

Dossier	Liste des fichiers	Description
Fichiers programmes\WebEx\Outils de productivité	ptonecli.dll, ptonres.dll	Afficher le bouton dans Internet Explorer
Fichiers programmes\WebEx\Outils de productivité	PTIM.exe, PTIMHook.dll, PTIMRes.dll, com.wbx.realtime.meeting_1.0.1.jar, feature.xml, ptwbxjni.dll, ptonres.dll, chrome.manifest, Install.rdf, Chrome\ocplugin.jar, Components\OCFF.dll, Components\IOcFf.xpt, WebExStatus.xml	Extension WebEx pour les programmes de messagerie électronique
Fichiers programmes\WebEx\Outils de productivité	ripa.dll, ripatrc.dll, ripaurl.dll	Extension WebEx pour Cisco Unified IP Phone
Fichiers programmes\WebEx\Outils de productivité	msvcr90.dll, msvcp90.dll, msvcp60.dll, Microsoft.VC90.CRT.manifest, Microsoft.VC90.ATL.manifest, atl90.dll	Dépendance de la bibliothèque runtime
Fichiers programmes\WebEx\Outils de productivité	wbxtrace.dll	Fonction Trace
Fichiers programmes\WebEx\Outils de productivité	ptSSO.dll	Authentification unique SSO

Dossier	Liste des fichiers	Description
Répertoire Lotus Notes installé	ndbwbxpt.dll, ptnwinto.dll, ptnwintc.dll, ptniadpt.dll, ptwnictl.dll, ptnwcfg.exe, ptnires.dll, lcppn30.dll, ptoniui.dll, ptWbxONI.exe, ptWBXURL.dll, ptOI3Res.dll	Extension WebEx pour Lotus Notes.
Répertoire Lotus Sametime installé	com.wbx.realtime.meeting_1.0.1.jar, feature.xml, ptwbxjni.dll	Extension Webex pour Lotus Sametime.

