

# Cisco Unified CallManager Express مع Microsoft Outlook مداخلتسإ

## المحتويات

- [المقدمة](#)
- [المتطلبات الأساسية](#)
- [المتطلبات](#)
- [المكونات المستخدمة](#)
- [الرسم التخطيطي للشبكة](#)
- [الاصطلاحات](#)
- [الخلفية](#)
- [التثبيت والتكوين](#)
- [مثال على التكوين](#)
- [التعليمات بالتفصيل](#)
- [التحقق من الصحة](#)
- [استكشاف الأخطاء وإصلاحها](#)
- [معلومات ذات صلة](#)

## المقدمة

يصف هذا المستند إجراء استخدام Microsoft Outlook مع Cisco Unified CallManager Express. وهو يوضح تكوين الهاتف في Cisco CallManager Express، وتثبيت موفر خدمة الهاتف Cisco CallManager Express وبرنامج تشغيل CiscoIOS Lite على كمبيوتر شخصي (PC)، والاتصال بالطرف المتصل بواسطة Microsoft Outlook لتمثيل هاتف تتحكم فيه Cisco CallManager Express.

## المتطلبات الأساسية

### المتطلبات

تأكد من استيفاء المتطلبات التالية قبل أن تحاول إجراء هذا التكوين:

- Cisco Unified CallManager Express
- Microsoft Office Outlook

### المكونات المستخدمة

تستند المعلومات الواردة في هذا المستند إلى إصدارات البرامج والمكونات المادية التالية:

- Cisco Unified CallManager Express، الإصدار x.4
- Microsoft Office Outlook 2003

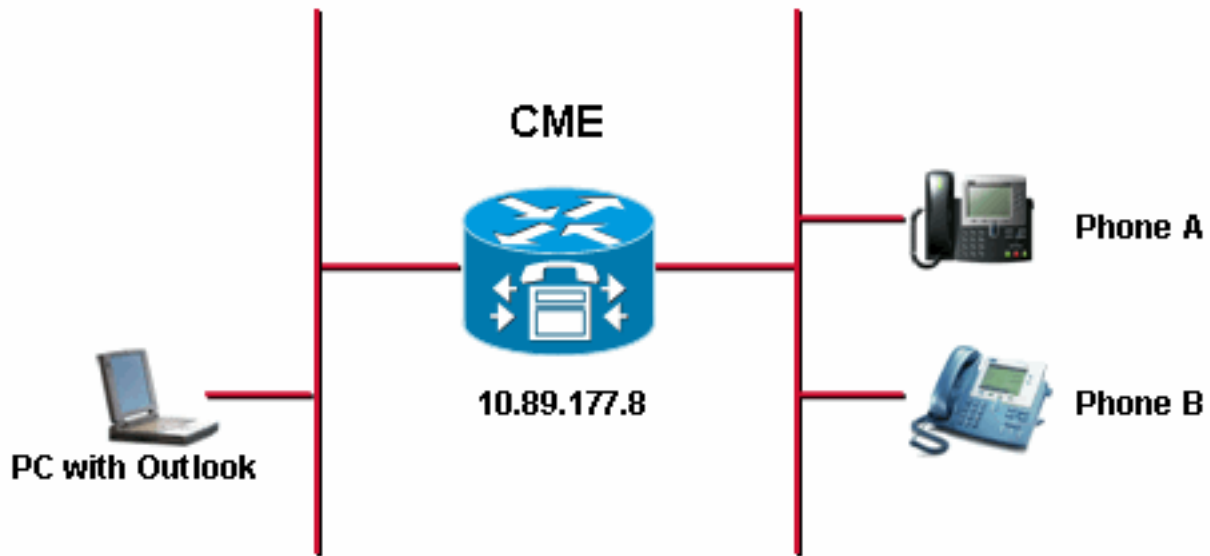
تم إنشاء المعلومات الواردة في هذا المستند من الأجهزة الموجودة في بيئة معملية خاصة. بدأت جميع الأجهزة المستخدمة في هذا المستند بتكوين ممسوح (افتراضي). إذا كانت شبكتك مباشرة، فتأكد من فهمك للتأثير المحتمل لأي أمر.

## الرسم التخطيطي للشبكة

يستخدم هذا المستند إعداد الشبكة التالي، راجع [الشكل 1](#):

- Cisco Unified CallManager Express التي تعمل على Cisco 3845
- هواتف بروتوكول الإنترنت (IP) التي يتم التحكم فيها بواسطة Cisco CallManager Express
- جهاز كمبيوتر شخصي واحد يشغل Microsoft Windows XP و Microsoft Office Outlook

شكل 1 - الرسم التخطيطي للشبكة



## الاصطلاحات

راجع [اصطلاحات تلميحات Cisco التقنية للحصول على مزيد من المعلومات حول اصطلاحات المستندات](#).

## الخلفية

الغرض من هذا المستند هو إكمال هذه المهام:

- قم بتثبيت موفر خدمة Cisco Unified CallManager Express Telephony على جهاز كمبيوتر شخصي يقوم بتشغيل Window XP Professional.
- قم بتثبيت برنامج تشغيل Cisco IOSTspLite على كمبيوتر يعمل بنظام Window XP Professional.
- أستخدم Microsoft Outlook للتحكم في هاتف IP مسجل لدى Cisco Unified CallManager Express وطلب هاتف آخر من خلال Microsoft Outlook.

## التثبيت والتكوين

## مثال على التكوين

قبل بدء التكوين، يفترض أن Cisco Unified CallManager Express تم إختباره بالكامل ويعمل بشكل صحيح. يتم التحكم في هذين الجهازين بواسطة أداة Cisco Unified CallManager Express هذه هي التكوينات لهذين الطرازين:

### • الهاتف A

```
Line 1 for Phone A ephone-dn 2 number 1000 label 1000 preference 1 call-forward busy ---!
9999 call-forward noan 9999 timeout 10 no huntstop !--- Line 2 for Phone A ephone-dn 4
number A3005 label A3005 name Intecom from Rob intercom A3006 !--- Line 3 for Phone A
ephone-dn 6 2000 label "Paging System" number 61720 pickup-group 5001 label 61720
description 5137426172 call-forward all 7000' call-forward busy 7000 call-forward noan 7000
timeout 10 night-service bell !--- Phone A Configuration ephone 3 description 1000 username
"ksaxon" password test mac-address 000A.8A67.5313 type 7960 keep-conference endcall button
1:2 2:4 3:6
```

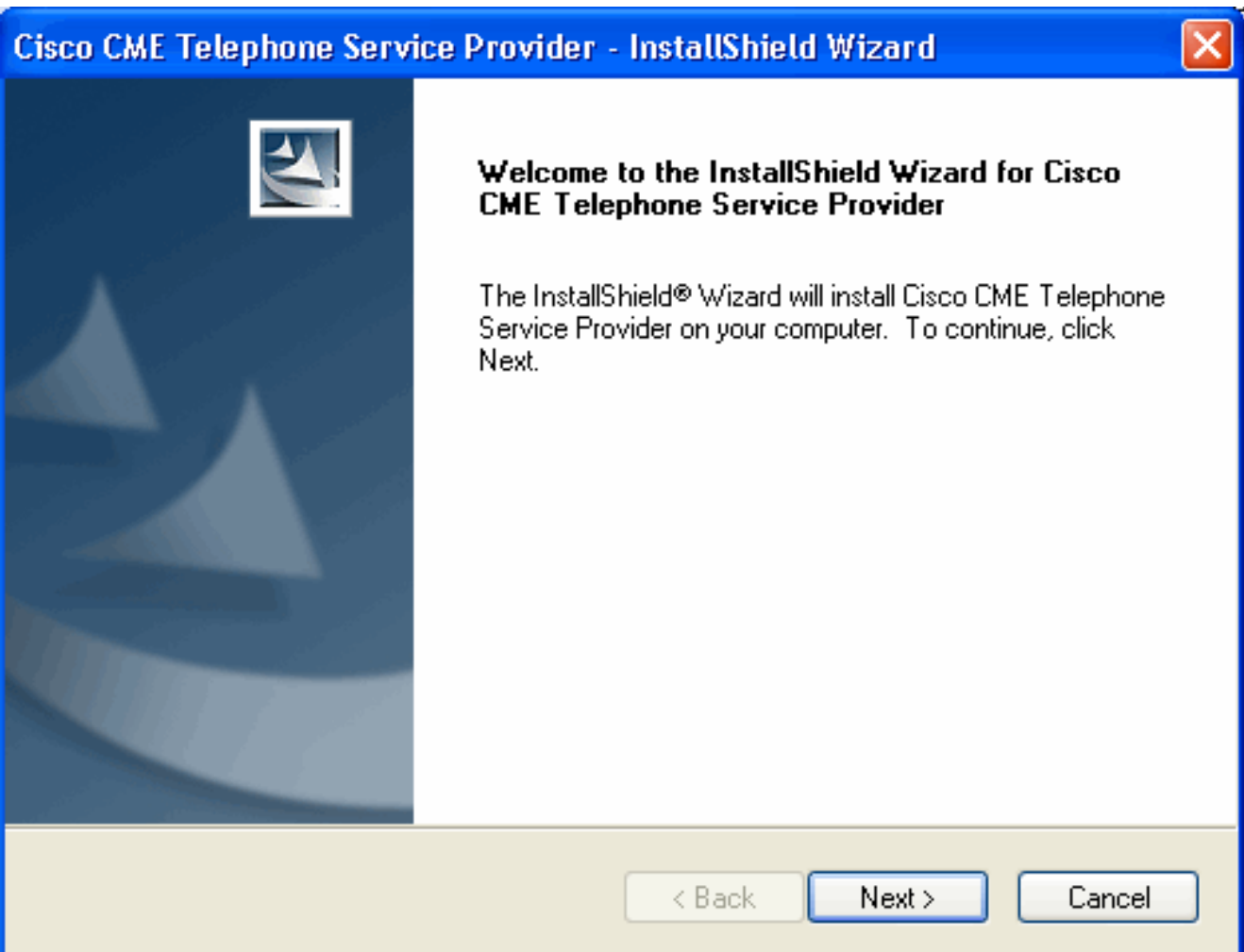
### • الهاتف (ب)

```
Line 1 for Phone B ephone-dn 8 number 7970 label 7970 call-forward busy 9999 call- ---!
forward noan 9999 timeout 10 !--- Line 2 for Phone B ephone-dn 10 number 8970 label 8970 !--
- Line 3 for Phone B ephone-dn 12 number 9970 label 9970 !--- Line 4 for Phone B ephone-dn
14 number A3006 label A3006 name Intercom from Rob intercom A300510.C6E2.8F2D !--- Phone B
Configuration ephone 7 description 7971 mac-address 0011.92BA.1B12 type 7971 button 1:8 2:10
3:12 4:6
```

## التعليمات بالتفصيل

أكمل الخطوات التالية:

1. قم بتثبيت موثر خدمة الهاتف Cisco Unified CallManager Express: قم بتشغيل Cisco Unified CallManager Express TSP 2.0. يظهر معالج إعدادات UnifiedCMETSPSetup201.exe. راجع الشكل 2. الشكل 2: معالج إعدادات Cisco Unified CME TSP 2.0



انقر فوق Next (التالي). يظهر إطار إتفاقية الترخيص. راجع [الشكل 3](#). الشكل 3: إتفاق الترخيص

**License Agreement**

Please read the following license agreement carefully.

**SOFTWARE LICENSE AGREEMENT**

THIS AGREEMENT IS AVAILABLE IN LANGUAGES OTHER THAN ENGLISH; PLEASE SEE YOUR CISCO SYSTEMS, INC. ("CISCO") RESELLER OR VISIT OUR WEBSITE AT WWW.CISCO.COM.

PLEASE READ THIS SOFTWARE LICENSE AGREEMENT CAREFULLY BEFORE DOWNLOADING, INSTALLING OR USING CISCO OR CISCO-SUPPLIED SOFTWARE.

BY DOWNLOADING OR INSTALLING THE SOFTWARE, OR USING THE EQUIPMENT THAT CONTAINS THIS SOFTWARE, YOU ARE CONSENTING TO BE BOUND BY THIS AGREEMENT. IF YOU DO NOT AGREE TO ALL OF THE TERMS OF THIS AGREEMENT, THEN YOU DO NOT DOWNLOAD, INSTALL OR USE THE

- I accept the terms of the license agreement
- I do not accept the terms of the license agreement

Print

InstallShield

< Back

Next >

Cancel

انقر فوق الزر أنا أوافق على شروط راديو إتفاقية الترخيص، ثم انقر فوق التالي. يظهر إطار معلومات العميل.  
انظر [الشكل 4](#): معلومات العملاء

**Cisco CME Telephone Service Provider - InstallShield Wizard** ✕

**Customer Information**

Please enter your information.

Please enter your name and the name of the company for which you work.

User Name:

Company Name:

InstallShield

قم بتعبئة حقل اسم المستخدم واسم الشركة. انقر فوق التالي، وتظهر نافذة نوع الإعداد. راجع [الشكل 5](#). الشكل 5: نوع الإعداد



### Setup Type

Select the setup type to install.

Please select a setup type.

Complete



All program features will be installed in the default folder. (Requires the most disk space.)

Custom



Select which program features you want installed. Recommended for advanced users.

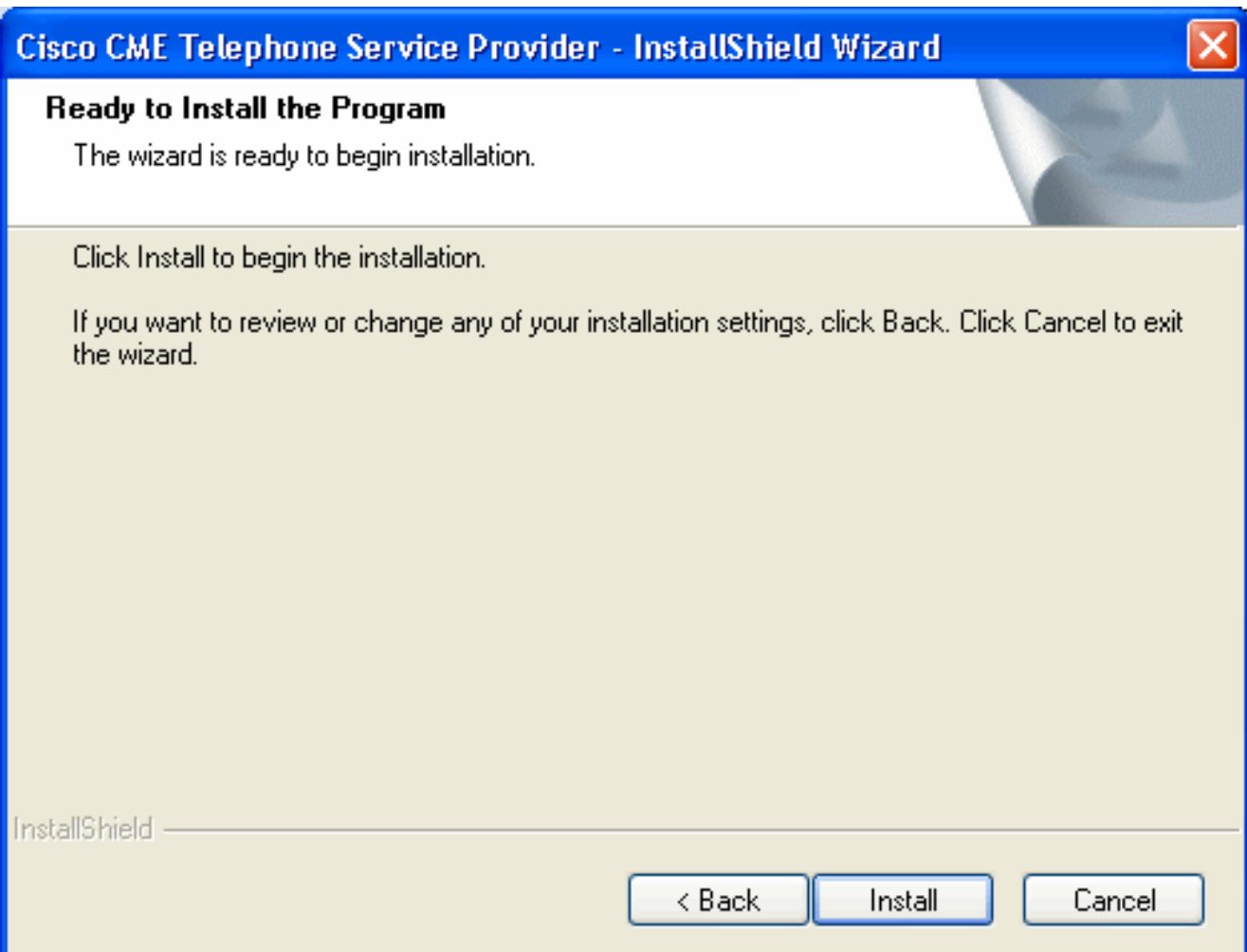
InstallShield

< Back

Next >

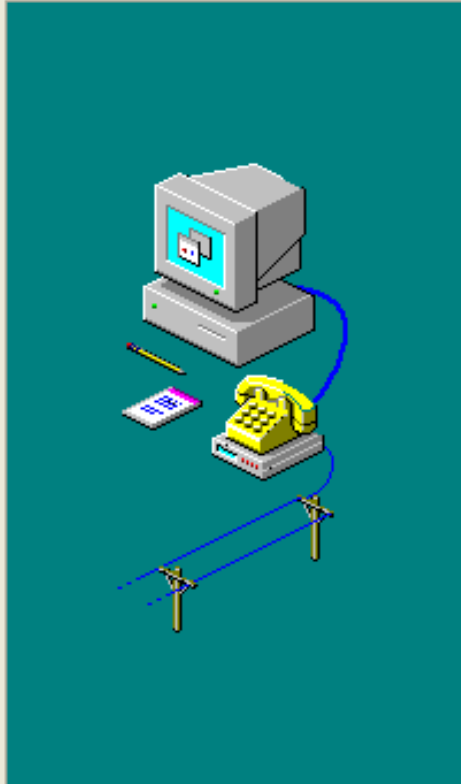
Cancel

انقر زر إكمال الخيار، وانقر التالي. تظهر نافذة "جاهز لتثبيت البرنامج". راجع [الشكل 6](#). الشكل 6: جاهز لتثبيت البرنامج



انقر على تثبيت. تظهر نافذة "معالج إعداد TSP والترحيب به في Cisco CME". راجع [الشكل 7](#). شكل 7: مرجبا بك في معالج إعداد Cisco CME TSP





## Welcome to Cisco CME TSP Setup Wizard !

This program will guide you through the steps to configure the CME TSP. Please follow the instructions below to begin the configuration process.

Click Next when you are ready to continue.

To advance to a section directly, click on one of the following buttons:

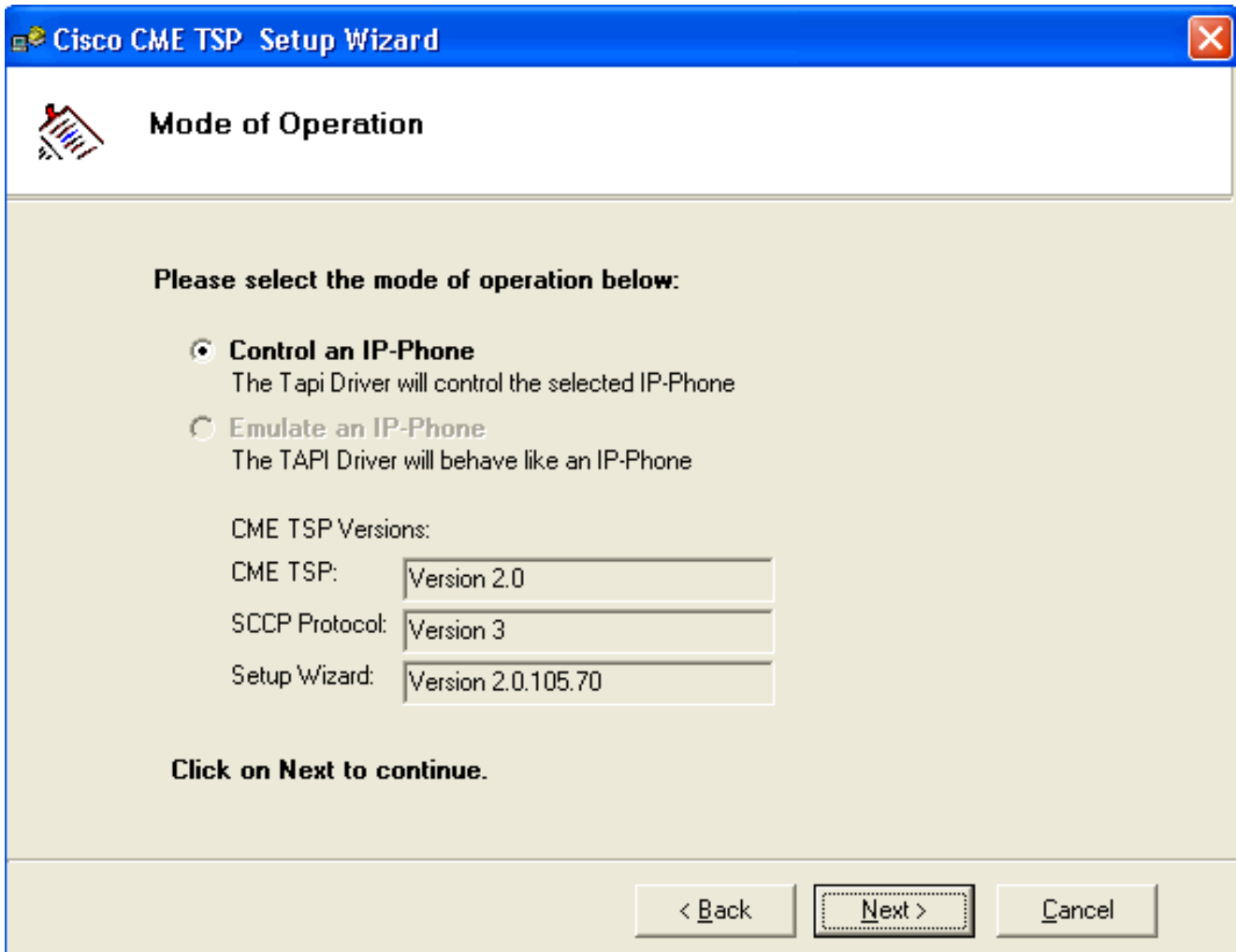
- Mode of Operation**
- User Preferences**
- Account Information**
- Verify Connections**
- Call Appearance/Feature Buttons**
- Audio Devices*
- Audio Tuning*
- Tone Files*

< Back

Next >

Cancel

انقر فوق Next (التالي). يظهر إطار وضع العملية. راجع [الشكل 8](#). الشكل 8: أسلوب التشغيل



انقر فوق التحكم في هاتف IP، ثم انقر فوق التالي. تظهر نافذة تفضيلات المستخدم. راجع الشكل 9. الشكل 9: تفضيلات المستخدم



## User Preferences

Please select the options that you would like to be enabled:

- Automatically answer incoming calls
- Turn on speaker on answer or making call
- Enable Trace

Level:

Trace File:

Click on Next to continue.

< Back

Next >

Cancel

تحقق من تشغيل الكلام عند الرد أو إجراء مكالمة وتمكين التتبع. اختر مستوى التتبع وأدخل مسار ملف التتبع. انقر فوق Next (التالي). يظهر إطار "معلومات الحساب". راجع [الشكل 10](#). الشكل 10: معلومات الحساب



## Account Information

Please enter your account information below:

CME IP-Address:   
Port:   
User Name:   
Password:   
Verify Password:

Region/Service Provider:  ▼

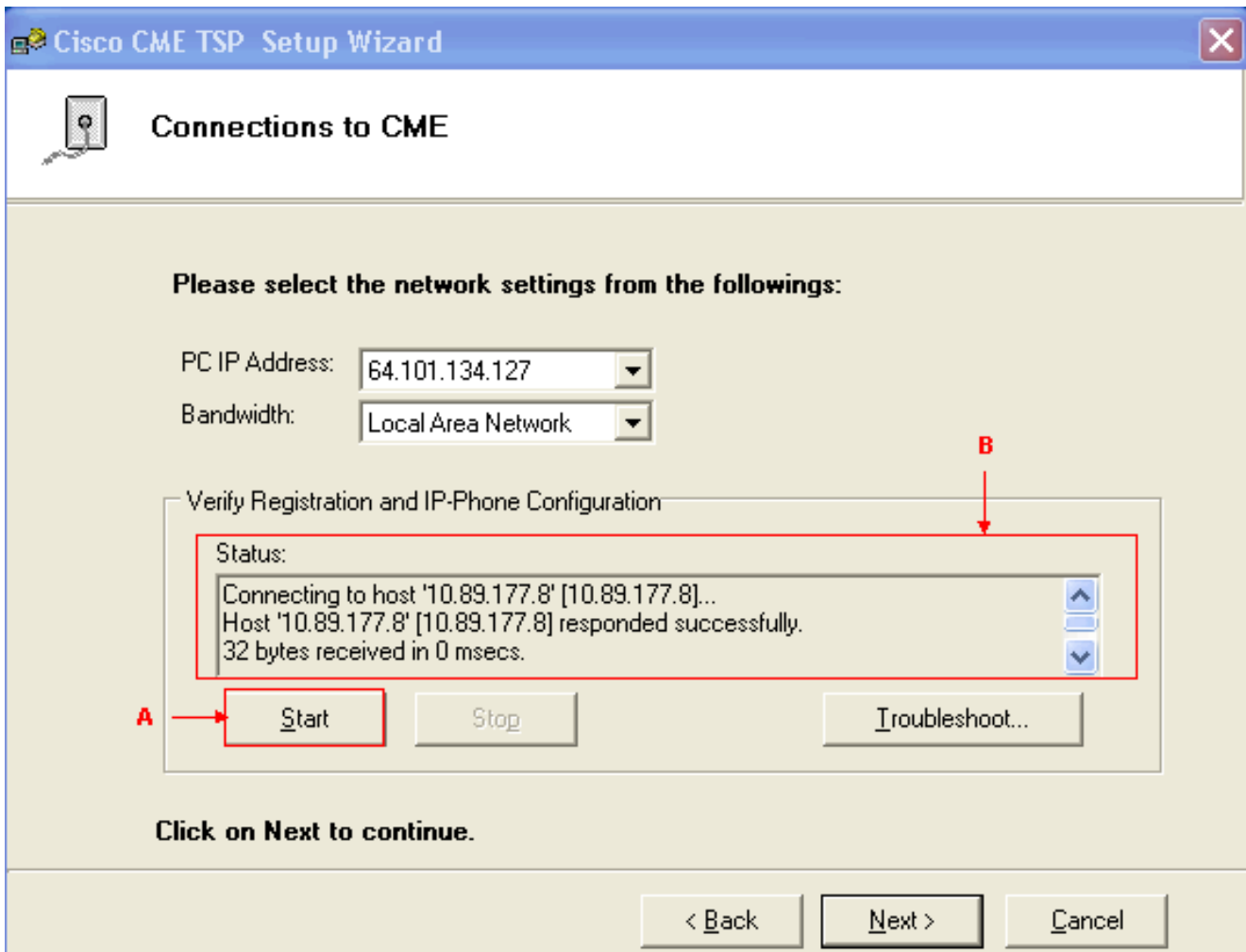
Click on Next to continue.

< Back

Next >

Cancel

دخلت ال cme عنوان، ميناء، مستعمل إسم، كلمة و دقت كلمة. انقر فوق Next (التالي). تظهر نافذة الاتصالات ب CME. راجع [الشكل 11](#). الشكل 11: الاتصالات بالنظم الإيكولوجية البحرية



أختر عنوان IP للكمبيوتر والنطاق الترددي من القوائم المنسدلة الخاصة بهم. انقر على بدء. راجع السهم A في الشكل 11. راجع جميع الرسائل الموجودة في مربع قائمة الحالة للتحقق من اتصال الكمبيوتر الشخصي ب Cisco Unified CallManager Express بنجاح. راجع السهم B في الشكل 11. يمثل هذا اتصالا ناجحا بين الكمبيوتر الشخصي و Cisco Unified CallManager Express. استنادا إلى الرسائل، يمكن للكمبيوتر التحكم في هاتف واحد بنجاح باستخدام ثلاثة خطوط محددة بموجب عنصر التحكم Cisco CallManager Express.

```
...[Connecting to host '10.89.177.8' [10.89.177.8]
.Host '10.89.177.8' [10.89.177.8] responded successfully
.bytes received in 0 msec
Found Router : 10.89.177.8
Success : Registered user with 10.89.177.8
Found line : lineInst 1 dirNumber 1000 displayName 1000
Found line : lineInst 2 dirNumber A3005 displayName A3005
Found line : lineInst 3 dirNumber 6172 displayName 6172
Found line : lineInst 4 dirNumber
Found line : lineInst 5 dirNumber
Found line : lineInst 6 dirNumber
```

انقر فوق Next (التالي). تظهر نافذة أزرار مظهر/مميزة المكالمات. راجع الشكل 12. وهو يمثل هاتف محدد به ثلاثة أسطر تم تكوينها تطابق الرسائل في مربع قائمة الحالة في الخطوة 15. شكل 12: أزرار مظهر/مميزة المكالمات

**Cisco CME TSP Setup Wizard**

**Call Appearance/Feature Buttons**

Click on a button and enter its Directory Number or select a Feature from the list:

1DCA	1000	6DCA		10	
2DCA	A3005	6		11	
3DCA	6172	7		12	
4DCA		8		13	
5DCA		9		14	

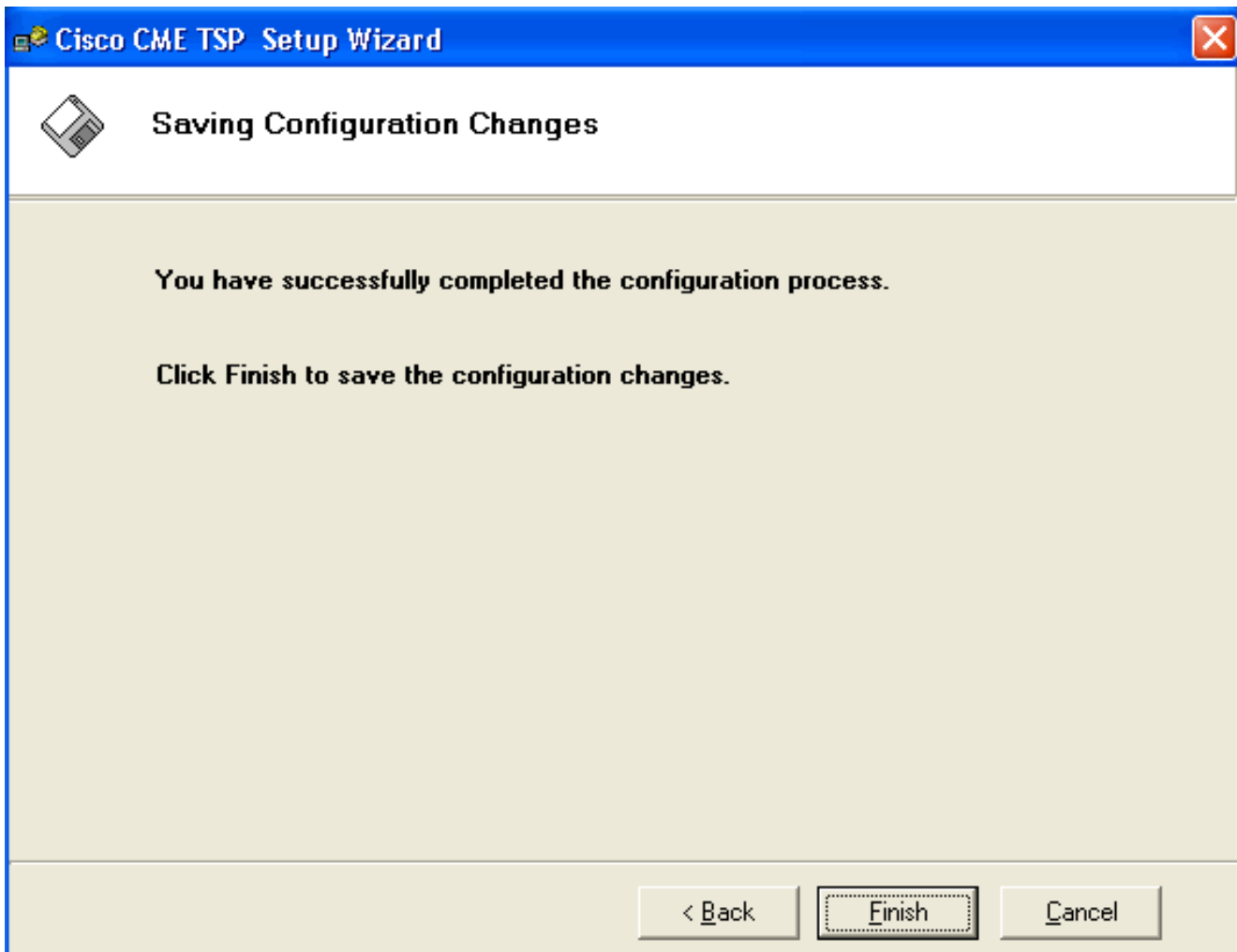
Line Preference: Ringing Call Appearance

Rining Tone: Default

Click on Next to continue.

< Back   **Next >**   Cancel

انقر فوق **Next** (التالي). يظهر الإطار حفظ تغييرات التكوين. راجع [الشكل 13](#). **الشكل 13**: حفظ تغييرات التكوين



انقر فوق إنهاء. أعد تشغيل الكمبيوتر.  
2. أكمل هذه الخطوات لثبيت برنامج تشغيل CiscoIOSspLite قم بتشغيل CiscoIOSspLite1.3.exe. تظهر نافذة الترحيب بمعالج InstallShield ل CiscoIOSspLite1.3. راجع الشكل 14. الشكل 14: معالج CiscoIOSspLite1.3 ل InstallShield



CISCO SYSTEMS



## Welcome to the InstallShield Wizard for CiscoIOSTspLite1.3

The InstallShield(R) Wizard will install CiscoIOSTspLite1.3 on your computer. To continue, click Next.



WARNING: This program is protected by copyright law and international treaties.

Copyrights 2001-2004 Cisco Systems, Inc.,

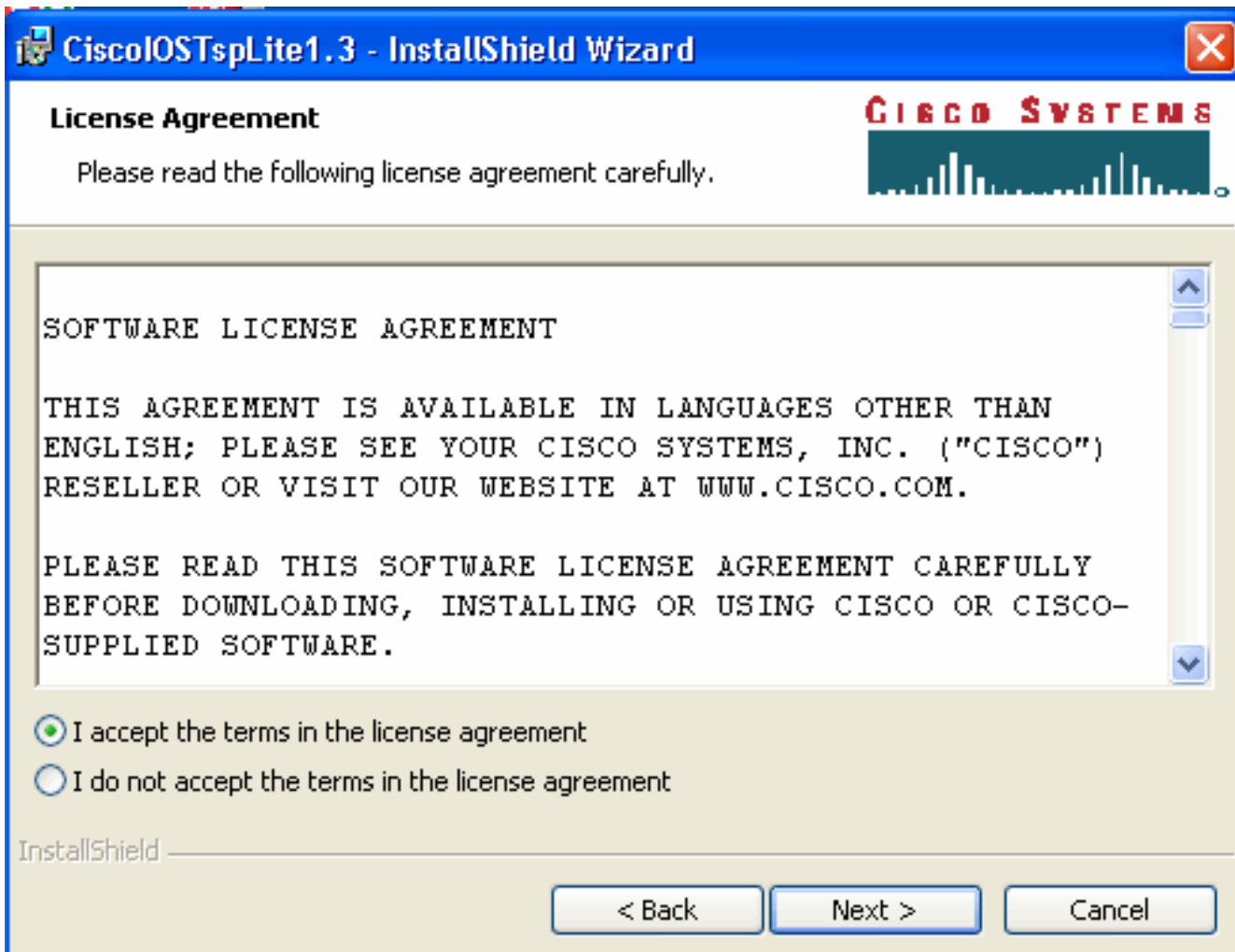
< Back

Next >

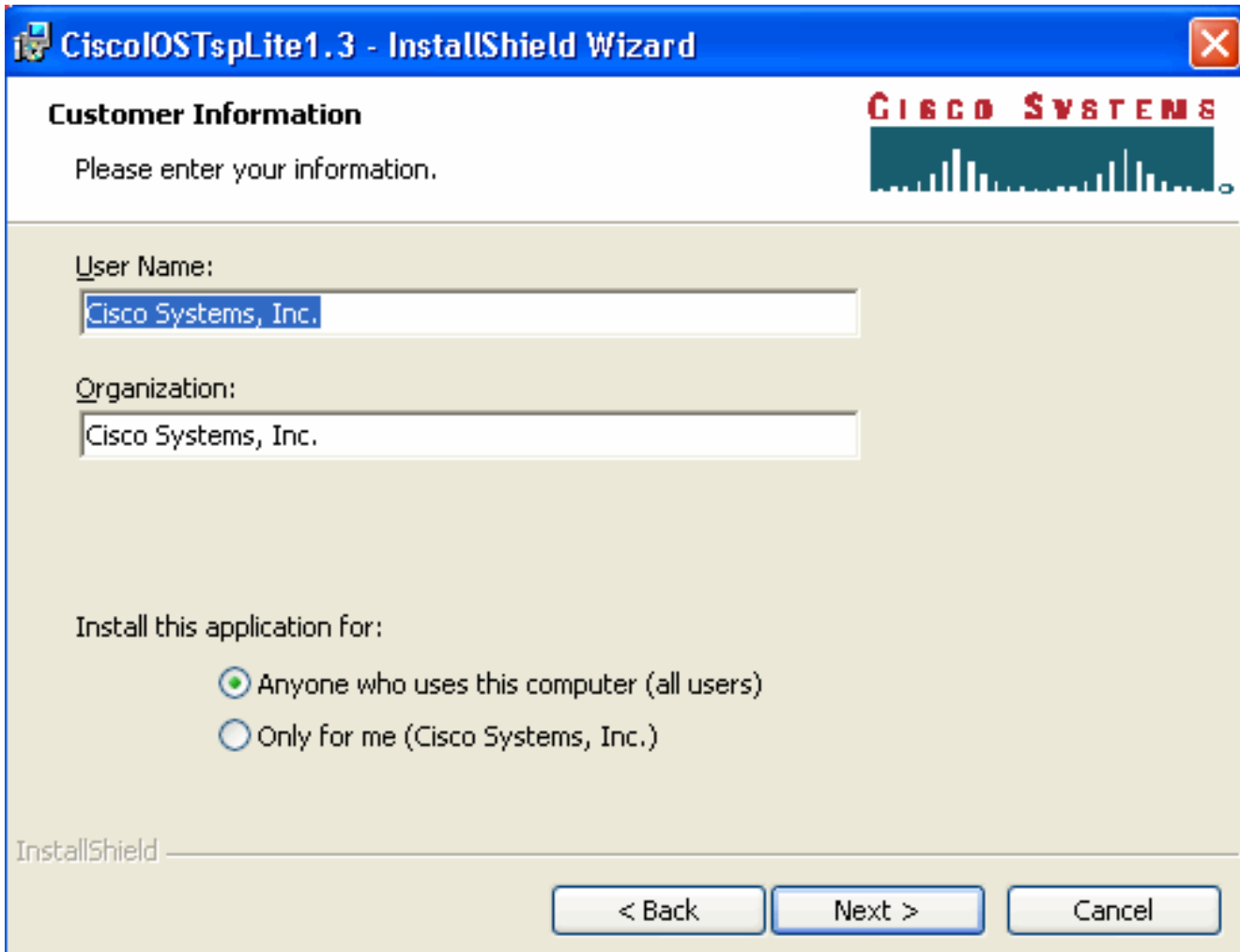
Cancel

انقر فوق Next (التالي). يظهر إطار إتفاقية الترخيص. راجع [الشكل 15](#). الشكل 15: إتفاق الترخيص (Cisco IOSTspLite1.3)

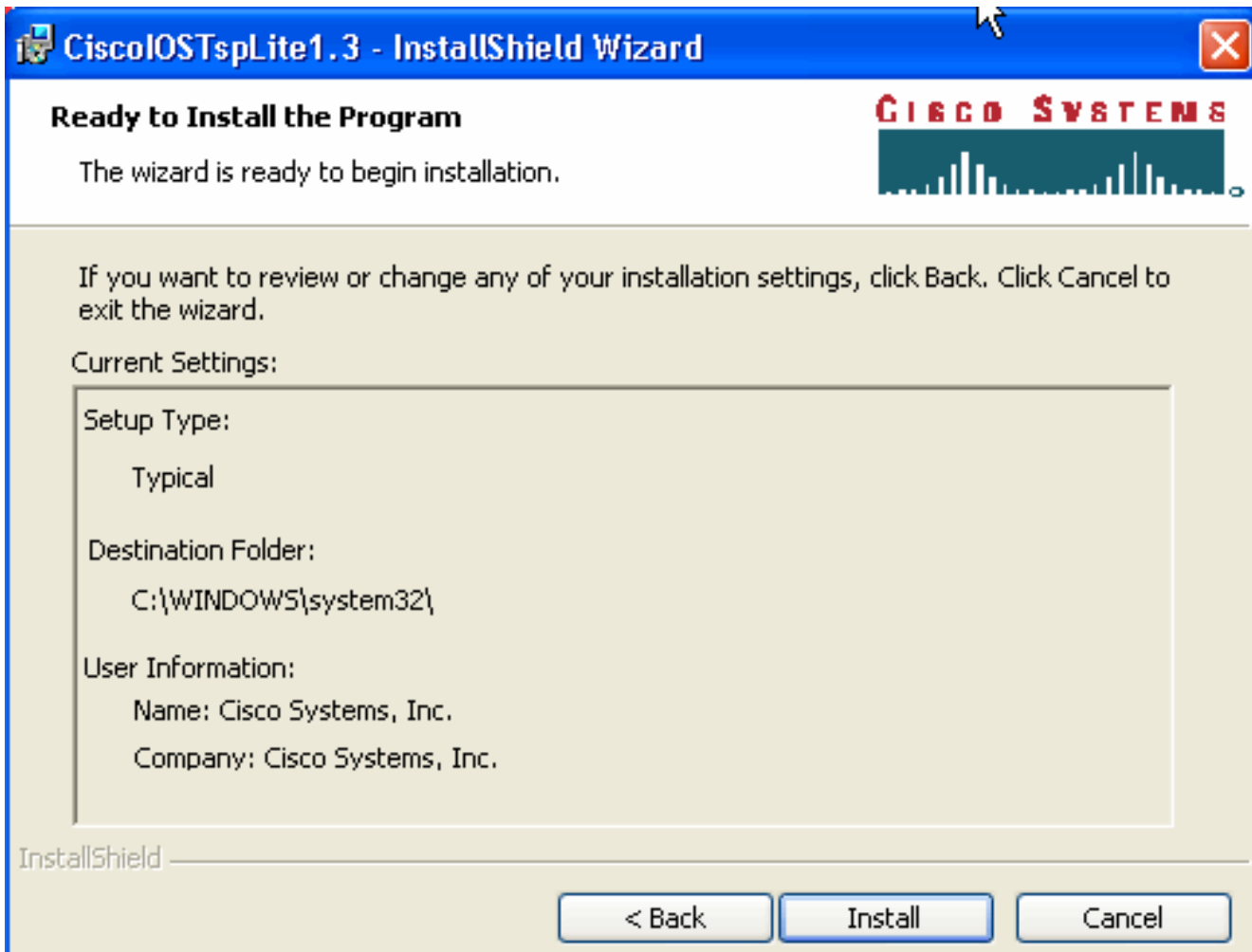




16. الشکل 16: معلومات العميل (Cisco IOSTspLite1.3) [الشکل](#) أنا أقبل الشرط في إتفاقية الترخيص و، طقطقت بعد ذلك. يظهر إطار معلومات العميل. راجع [الشکل](#)



تعبة اسم المستخدم وحقول المؤسسة. انقر فوق **Next** (التالي). تظهر نافذة "جاهز لتثبيت البرنامج". راجع [الشكل 17](#). **الشكل 17**: جاهز لتثبيت البرنامج



انقر على تثبيت. تظهر نافذة "مزود الخدمة الهاتفية عبر نظام IOS من Cisco". راجع [الشكل 18](#). يجب أن يتطابق اسم المستخدم وكلمة المرور مع اسم المستخدم وكلمة المرور، كما هو موضح في [الشكل 10](#). **الشكل 18: مزود الخدمة الهاتفية IOS من Cisco**

Cisco IOS Telephony Service Provider

Version : 1.3

Security

User Name: ksoxon

Password: \*\*\*\*

Verify Password: \*\*\*\*

Cisco IOS Telephony Service Connectivity

IP Address: 10.89.177.8

Name:

Port: 2000

Synchronous Message Timeout

Message TimeOut (Sec): 3

Multimedia

Using HeadSet

Trace

Trace

Trace File C:\Documents and Settings\sachang\My

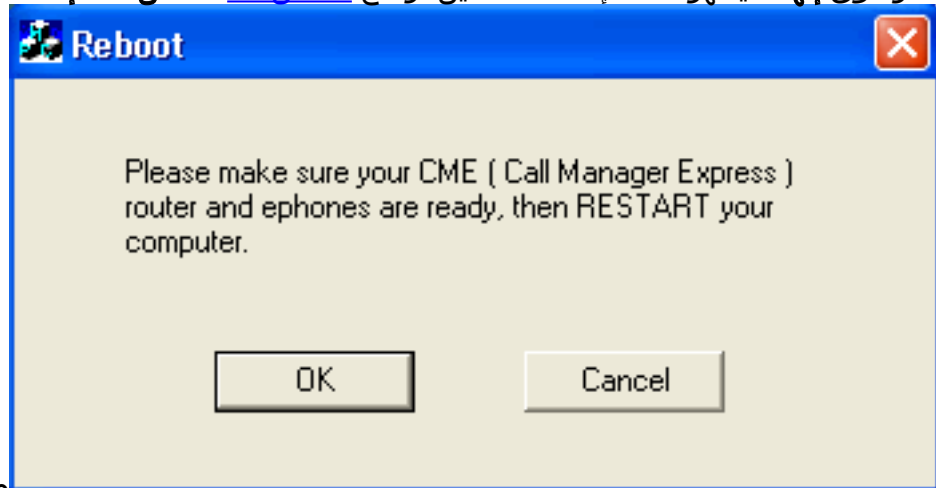
OK Cancel

وانقر فوق OK. يظهر الإطار "اكتمل"

معالج InstallShield "شكل 19: اكتمل معالج InstallShield"



انقر فوق إنهاء. يظهر نافذة إعادة التشغيل. راجع [الشكل 20](#). [الشكل 20](#): إعادة التشغيل



القطعة لإعادة التشغيل

ال pc.

## التحقق من الصحة

يمكنك تسجيل الدخول إلى Cisco Unified CallManager Express وإصدار الأمر `show ephone`. [الشكل 21](#) هو إستخلاص من `show ephone`. وهو يمثل أن جهاز الكمبيوتر الذي يتضمن عنوان IP 64.101.134.165 يتحكم في ephone-3. اسم المستخدم هو ksaxon والحالة مسجلة. راجع السهم A في [الشكل 21](#).

شكل 21: إظهار ePhone

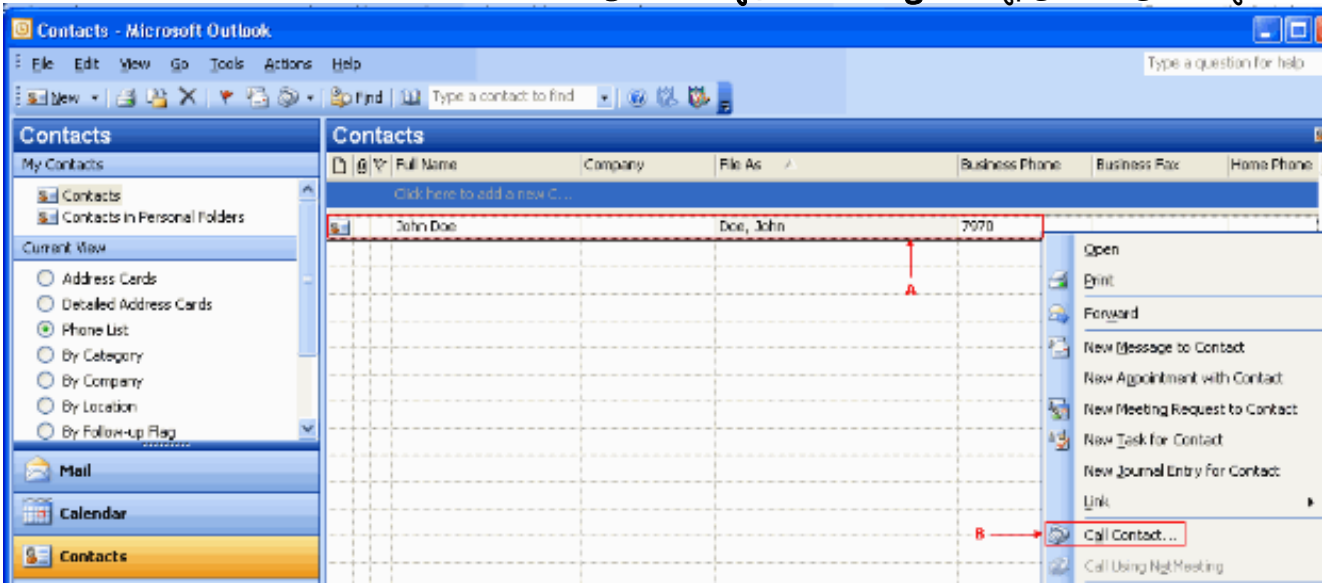
```

ephone-3 Mac:000A.8A67.5313 TCP socket:[1] activeLine:0 REGISTERED in SCCP ver 4
mediaActive:0 offhook:0 ringing:0 reset:0 reset_sent:0 paging 0 debug:0
IP:172.16.100.3 52864 Telecaster 7960 keepalive 6145 max_line 6
button 1: dn 17 number 1000 CH1 IDLE
button 2: dn 5 number A3005 auto dial A3006 CH1 IDLE
button 3: dn 27 number 6172 cfa 7000 CH1 IDLE
Username: ksoxon Password: test
Tapi client information
Username: ksoxon status: REGISTERED Socket : [2]
Tapi Client IP address: 64.101.134.165 Port: 1305

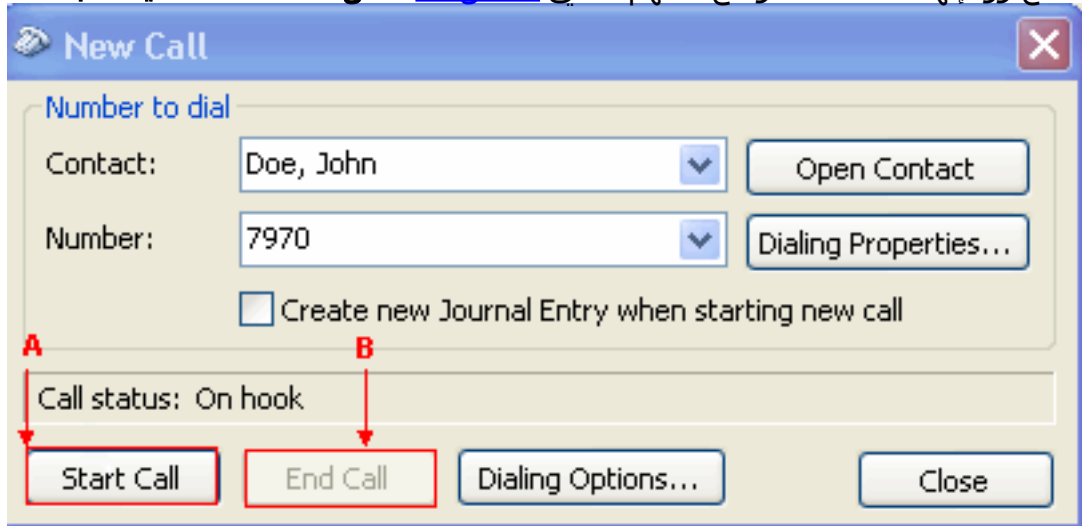
```

تمثل الخطوة التالية في طلب جهة الاتصال مع Microsoft Outlook في تمثيل الهاتف الذي يتم التحكم فيه بواسطة Cisco Unified CallManager Express:

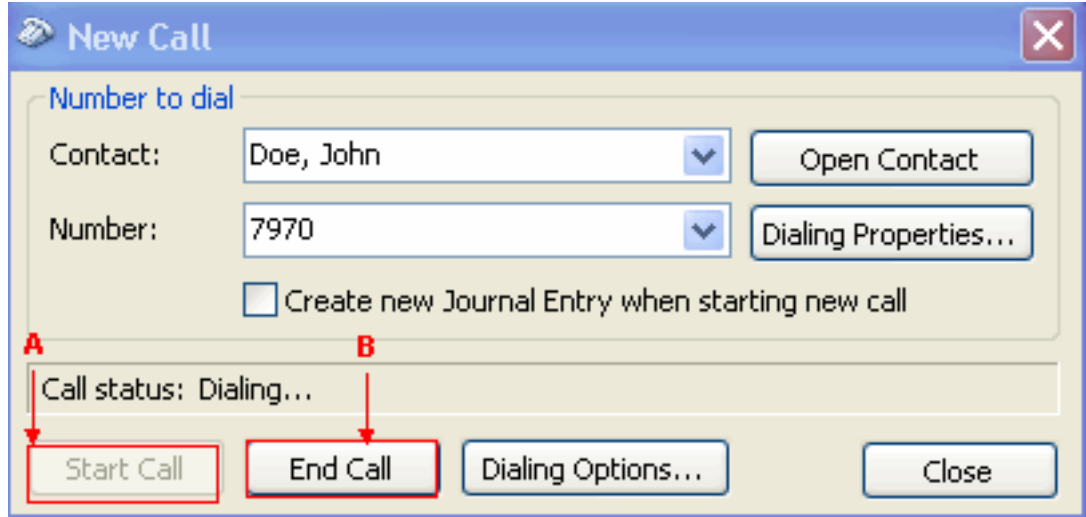
1. افتح Microsoft Outlook، وافتح مجلد جهات الاتصال. راجع [الشكل 22](#).
2. حدد جهة اتصال للاتصال بها. الشكل 22: قائمة جهات الاتصال



3. انقر بزر الماوس الأيمن على جهة الاتصال المحددة. راجع السهم A في [الشكل 22](#). ثم اختر جهات الاتصال الهاتفية من القائمة المنسدلة. راجع السهم B في [الشكل 22](#). تظهر نافذة "مكالمة جديدة". راجع [الشكل 23](#). تم مسح زر "إنهاء المكالمة". راجع السهم B في [الشكل 23](#). شكل 23: مكالمة جديدة - بدء المكالمة



4. انقر فوق بدء المكالمة. راجع السهم A في [الشكل 23](#).
5. في حالة نجاح المكالمة، يتم مسح زر "بدء المكالمة". راجع السهم A في [الشكل 24](#). الشكل 24: مكالمة جديدة - نهاية المكالمة



6. يمكنك التحدث مع الطرف المتصل باستخدام أجهزة الصوت، مثل مكبرات الصوت وسماعات الرأس، على جهاز الكمبيوتر.

7. انقر فوق إنهاء المكالمة لإنهاء المكالمة. راجع السهم B في الشكل 24.

## استكشاف الأخطاء وإصلاحها

لا تتوفر حاليًا معلومات محددة لاستكشاف الأخطاء وإصلاحها لهذا التكوين.

## معلومات ذات صلة

- [دعم تقنية الصوت](#)
- [دعم منتجات الاتصالات الصوتية والاتصالات الموحدة](#)
- [استكشاف أخطاء خدمة IP الهاتفية من Cisco وإصلاحها](#)
- [الدعم التقني والمستندات - Cisco Systems](#)

ةمچرتل هذه لوج

ةللأل تاي نقتل نمة ومة مادختساب دن تسمل اذة Cisco تمةرت  
ملاعلاء انء مء مء نمة دختسمل معد و تمة مء دقتل ةر شبل او  
امك ةق قء نوك ت نل ةللأل ةمچرت لصف أن ةظحال مء ءرء. ةصاأل مء تءل ب  
Cisco ةللخت. فرتمة مچرت مء مء دقء ةللأل ةل فارتحال ةمچرتل عم لاعل او  
ىل إأمءءاد ءوچرلاب ةصوء و تامةرتل هذه ةقء نء اهءل وئس م Cisco  
Systems (رفوتم طبارل) ةل صأل ةل ءل ءن إل دن تسمل