

# لائحة عمل SpeechView for Unity Connection Microsoft Exchange Configuration

## المحتويات

- [المقدمة](#)
- [المتطلبات الأساسية](#)
- [المتطلبات](#)
- [المكونات المستخدمة](#)
- [معلومات أساسية](#)
- [التكوين](#)
- [عملية SpeechView](#)
- [الخطوة 1: تكوين Unity Connection](#)
- [1.1: تحديد مجال SMTP لاتصال Cisco Unity](#)
- [1.2: تعريف المضيف الذكي](#)
- [1.3: تكوين SpeechView Unity Connection](#)
- [الخطوة 2: تكوين Microsoft Exchange](#)
- [2.1: تكوين جهة اتصال البريد](#)
- [2.2: تكوين علبة بريد SpeechView](#)
- [2.3: تكوين إعادة توجيه علبة بريد SpeechView إلى جهة اتصال Mail](#)
- [2.4: تمكين Receive Connector لقبول الرسائل من Unity Connection](#)
- [2.5: تكوين موصل إرسال جديد إلى اتصال Unity](#)
- [2.6: تعطيل رسائل EHLO لموصل إرسال جديد](#)
- [تسجيل خدمة SpeechView](#)
- [إختبار نسخ SpeechView](#)
- [التحقق من الصحة](#)
- [استكشاف الأخطاء وإصلاحها](#)

## المقدمة

يُمر هذا المستند بتكوين Cisco Unity Connection، الإصدار 9.1 و Microsoft Exchange 2010 لتمكين نسخ البريد الصوتي من SpeechView في إعلام Cisco Unity Connection. بينما يتم الحصول على لقطات الشاشة من إصدارات محددة من Unity Connection و Microsoft Exchange، يجب تطبيق المفاهيم على أي إصدار سابق أو أحدث لأي من المنتج.

في هذا المختبر، يكون مجال بروتوكول نقل البريد البسيط للشركات (SMTP) هو ucdemolab.com. تم تعيين مجال SMTP لاتصال (HA Cisco Unity Connection High Availability) ل CUC1.ucdemolab.com.

## المتطلبات الأساسية

## المتطلبات

توصي Cisco بأن تكون لديك معرفة بالمواضيع التالية:

- Unity Connection، الإصدار 8.6(2) أو إصدار أحدث مع دمج علبة الوارد المفردة (SIB)
- برنامج Microsoft Exchange

## المكونات المستخدمة

تستند المعلومات الواردة في هذا المستند إلى إصدارات البرامج والمكونات المادية التالية:

- Unity Connection، الإصدار 9.1
  - برنامج Microsoft Exchange 2010
- تم إنشاء المعلومات الواردة في هذا المستند من الأجهزة الموجودة في بيئة معملية خاصة. بدأت جميع الأجهزة المستخدمة في هذا المستند بتكوين ممسوح (افتراضي). إذا كانت شبكتك مباشرة، فتأكد من فهمك للتأثير المحتمل لأي أمر.

## معلومات أساسية

تمت إضافة خدمة SpeechView إلى Unity Connection في الإصدار 8.0(2). يتيح SpeechView للمستخدمين إمكانية نسخ رسائل البريد الإلكتروني الصوتية ثم إرسالها إلى جهاز إعلام من إختيارهم. هناك نوعان من خدمات SpeechView:

- SpeechView Standard، وهو نسخ يستند إلى البرامج بنسبة 100٪.
- SpeechView Pro (المضاف في الإصدار 8.6(2))، والذي يسمح لخدمة النسخ القائمة على البرامج بإرسال أجزاء من البريد الصوتي إلى شخص ما لنسخه إذا كان ذلك القسم المعين من البريد الصوتي له تقييم دقة منخفض.

يتم تنشيط كل من هذه الخدمات عن طريق التراخيص التي يتم تثبيتها على نظام Unity Connection أو مدير ترخيص المؤسسة (ELM) في الإصدار 9.0 والإصدارات الأحدث، ويتم تسليم كل منهما عبر SMTP عبر الإنترنت إلى خوادم التعرف على الكلام Nuance. راجع قسم "عملية SpeechView" للحصول على ملخص لكيفية تسليم رسائل البريد الصوتي إلى Nuance وكيفية إرجاع الحالات إلى Unity Connection.

## التكوين

### عملية SpeechView

تحدد هذه العملية تدفق الرسائل العام لعملية SpeechView. توجد الخطوات الخاصة بهذا التكوين في هذه الأقسام.

1. يرسل Unity Connection رسالة البريد الصوتي إلى Nuance عبر Smart Host Defined Unity Connection. راجع الخطوة 2 للحصول على التفاصيل.
  - تتضمن هذه الرسالة عنوان SMTP المرتجع المحدد من قبل المسؤول الذي يستخدمه Nuance للرد.
  - يستخدم المثال [speechview1@ucdemolab.com](mailto:speechview1@ucdemolab.com).
  - يجب استخدام عنوان SMTP القابل للوصول إليه نظرا لأن الرسالة تنتقل عبر الإنترنت ويفترض أن يكون SMTP لاتصال وحدة Cisco مجالا داخليا فقط، ولا يمكن الوصول إليه من خارج المؤسسة.
2. ينسخ الفروق الصغيرة الرسالة ويرسل نسخها إلى [speechview1@ucdemolab.com](mailto:speechview1@ucdemolab.com).

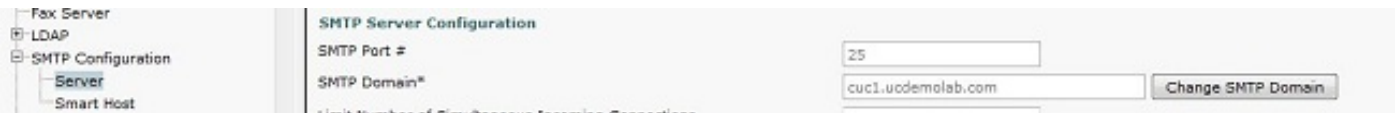
3. يتلقى Exchange رسالة الاستجابة ويعيد توجيهها إلى جهة اتصال مع عنوان البريد الإلكتروني stt-  
 service@CUC1.ucdemolab.com. يتوقع Unity Connection أن يتم إرسال جميع إصدارات  
 SpeechView إلى الاسم المستعار "stt-service" في مجال SMTP لاتصال Cisco Unity، والذي في هذا  
 المثال هو "stt-service@CUC1.ucdemolab.com".
4. عندما يستقبل Unity Connection الاستجابة، فإنه يعالجها وفقا لذلك. إذا كان إستجابة لطلب تسجيل، فإنه  
 يكمل التسجيل، أو إذا كان نصا، فإنه يأخذ النسخ ويرسله إلى أي جهاز (أجهزة) إعلام يتم تعريفها للمستخدم  
 الذي تلقى البريد الصوتي.

## الخطوة 1: تكوين Unity Connection

### 1.1: تحديد مجال SMTP لاتصال Cisco Unity

عند إستخدام SpeechView، يجب أن يكون مجال SMTP Unity Connection مختلفا عن مجال SMTP الخاص  
 بالشركة. ولهذا السبب، هناك تكوين خاص يلزم تنفيذه على خادم Microsoft Exchange الذي يتم إستخدامه كمضيف  
 ذكي. راجع الشكل 1 لمعرفة كيفية تعيين مجال SMTP في Unity Connection < إعدادات النظام > تكوين SMTP  
 < الخادم. الخطوة 2 تمر عبر التكوين الخاص المطلوب لتوجيه رسائل SpeechView للعمل بشكل صحيح.

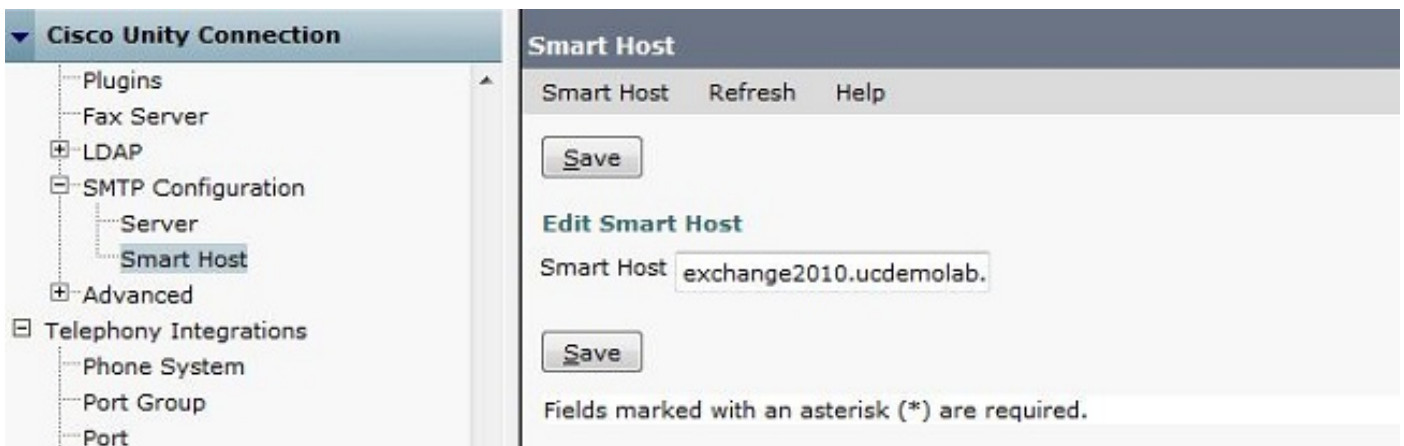
شكل 1



### 1.2: تعريف المضيف الذكي

المضيف الذكي هو واجهة Cisco Unity Connection للبنية الأساسية SMTP الخاصة بالشركة. يقوم المضيف الذكي  
 بتوجيه الرسائل حيث يلزم الانتقال للوصول إلى الوجهة النهائية. يمكن أن يكون المضيف الذكي عنوان IP أو اسم  
 مضيف نظام اسم المجال (DNS) كما هو موضح في الشكل 2.

شكل 2



### 1.3: تكوين SpeechView Unity Connection

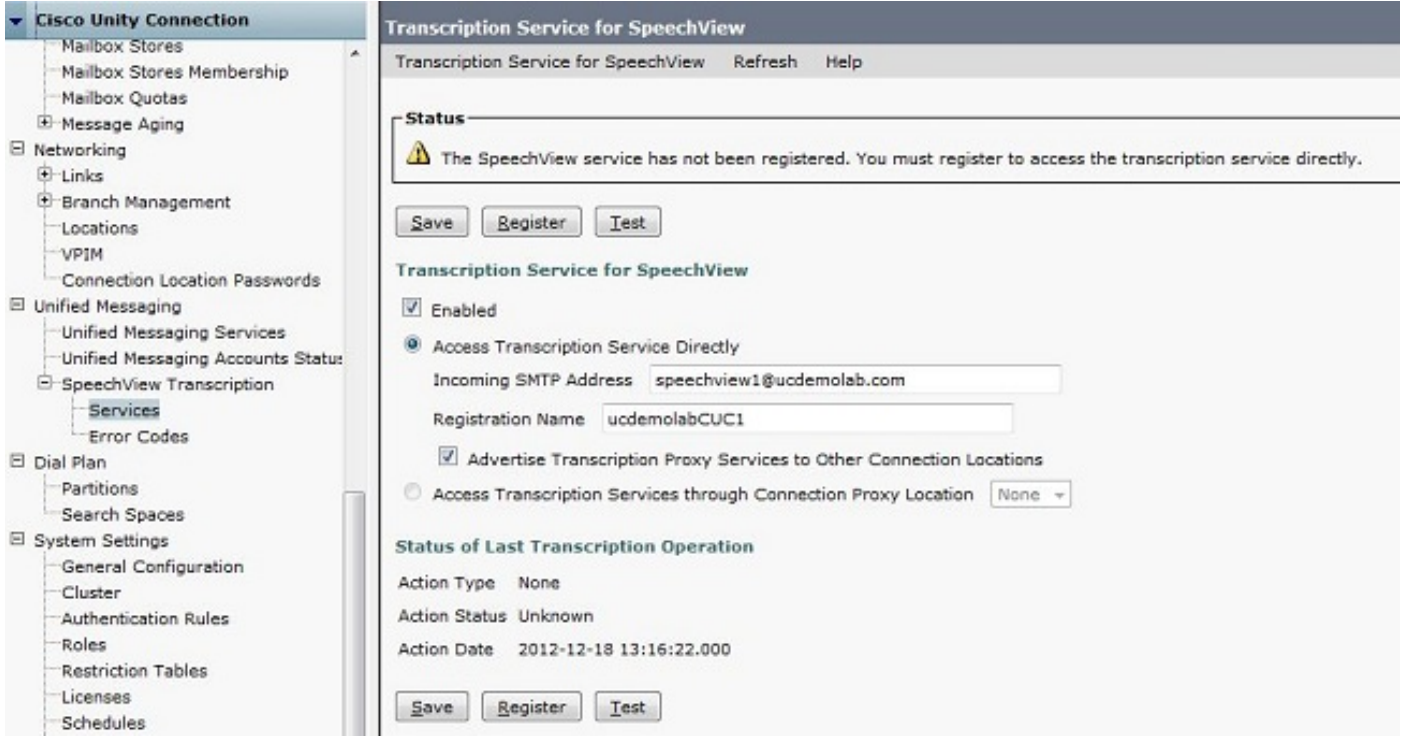
في قائمة Cisco Unity Connection SpeechView Services، حدد خانة الاختيار تمكين. ثم انقر فوق زر الوصول  
 إلى خدمة النسخ المباشر.

في حقل عنوان SMTP الوارد، أدخل عنوان الإرجاع الذي يستخدمه الجهاز لإرسال الرسائل مرة أخرى إلى نشر Cisco Unity Connection.

في حقل "اسم التسجيل"، أدخل اسم تسجيل يعرف نشر SpeechView هذا بشكل فريد.

كما هو موضح في الشكل 3، في هذا المثال، عنوان SMTP الوارد هو "speechview1@ucdemolab.com" وتم تعيين اسم التسجيل على "ucdemolabCUC1".

شكل 3



بمجرد تسجيل عقدة Unity Connection أو HA pair مع SpeechView، يمكن لعقد أخرى أو أزواج HA استخدام تلك الخدمة عبر الشبكة الرقمية إذا تم تحديد خانة الاختيار Advertising Copy Proxy Services إلى مواقع اتصال أخرى. إذا كان هذا هو التكوين المطلوب، فانقر فوق خدمات نسخ Access من خلال مربع راديو موقع وكيل الاتصال واختر وكيل SpeechView من القائمة المنسدلة.

تقطعة حفظ. لا تنقر فوق "تسجيل" حتى يكتمل تكوين Microsoft Exchange المطلوب. راجع الخطوة 2 للحصول على مزيد من التفاصيل.

## الخطوة 2: تكوين Microsoft Exchange

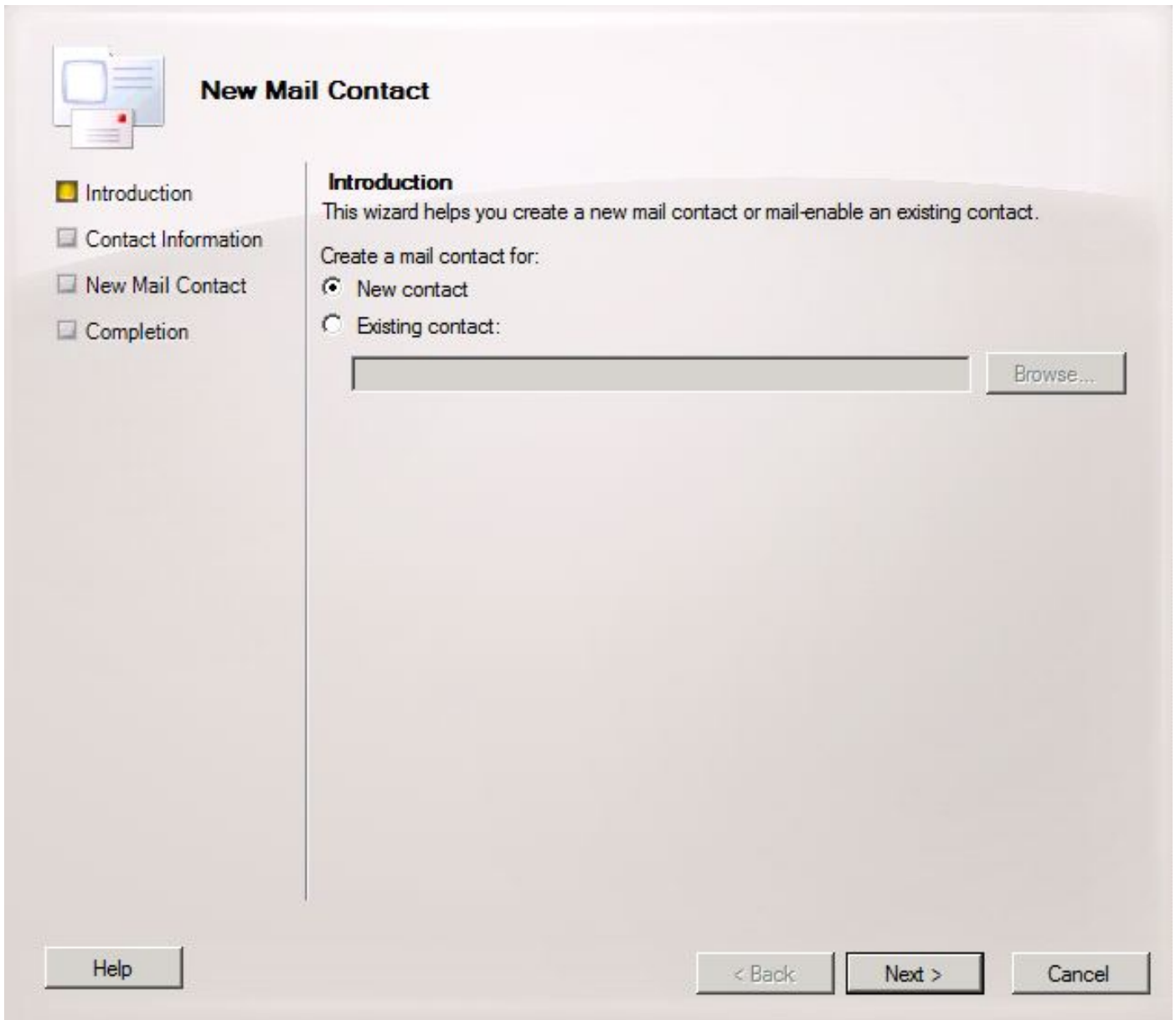
### 2.1: تكوين جهة اتصال البريد

في تكوين Microsoft Exchange، يتم تعيين عنوان "SMTP" الخاص بجهة اتصال البريد المطلوبة لإعادة توجيه رسائل الرد إلى "اتصال الوحدة". بشكل أساسي، عند تلقي رسالة على خادم Exchange موجهة ل "عنوان SMTP الوارد" (راجع الخطوة 1.3 للحصول على مزيد من التفاصيل)، تتم إعادة توجيهها باستخدام جهة اتصال البريد التي تم إنشاؤها هنا.

افتح وحدة تحكم إدارة Exchange وانتقل إلى تكوين المستلم < جهة اتصال البريد. انقر بزر الماوس الأيمن فوق المساحة الفارغة واختر جهة اتصال بريد جديد. تظهر نافذة جديدة.

طقطقت الجديد لاسلكي زر وبعد ذلك طقطقت بعد ذلك.

الشكل 4



بعد ذلك، قم بتوفير المعلومات المطلوبة لملء جهة اتصال البريد الجديدة. املأ المعلومات ذات الصلة كما تظهر في الشكل 5. والأهم من ذلك، أدخل الاسم المستعار **Unity Connection SMTP Domain** <stt-service@> في حقل عنوان البريد الإلكتروني الخارجي. في هذا المثال، نظراً لأن مجال Unity Connection SMTP هو CUC1.ucdemolab.com، يتم ملء الحقل بـ "stt-service@cuc1.ucdemolab.com".

**ملاحظة:** يقوم Unity Connection بالاستماع إلى كافة رسائل الرد على SpeechView التي سيتم توجيهها إلى <stt-service@>Unity Connection SMTP Domain. يؤدي استخدام اسم مستعار آخر غير خدمة stt إلى فشل التسجيل والنسخ.

انقر فوق **Next** (التالي).

شكل 5

**New Mail Contact**

Introduction  
 **Contact Information**  
 New Mail Contact  
 Completion

**Contact Information**  
Enter the account information that is required to create a new mail contact or to mail-enable an existing mail contact.

Specify the organizational unit rather than using a default one:  
ucdemolab.com/Users

First name:  Initials:  Last name:

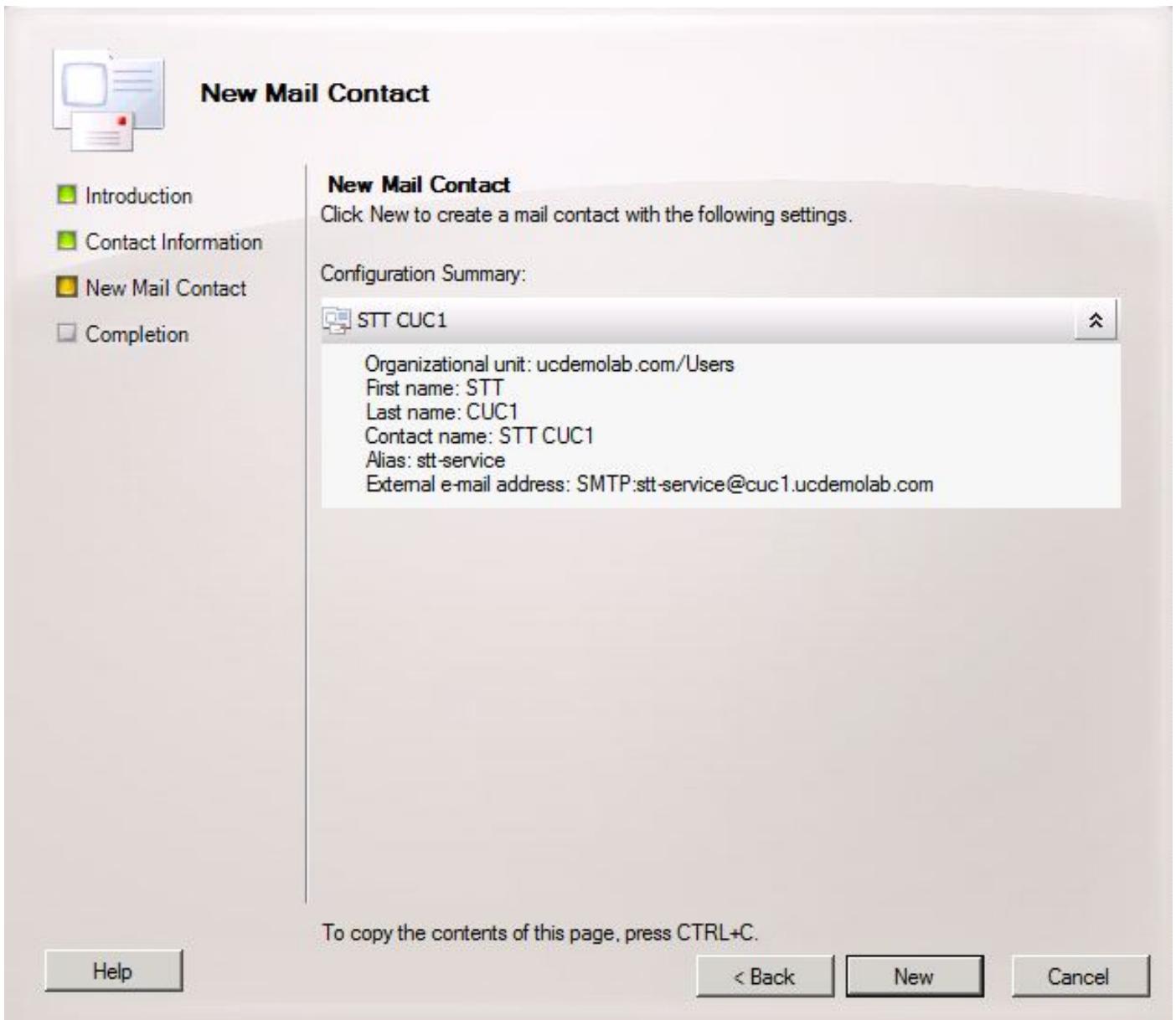
Name:

Alias:

External e-mail address:

تحقق من جميع المعلومات وانقر فوق جديد. في الشاشة التالية، انقر فوق إنهاء. تم إنشاء جهة اتصال البريد الآن.

الشكل 6



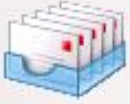
## 2.2: تكوين علبة بريد SpeechView

تتمثل الخطوة التالية في إنشاء علبة بريد جديدة لتلقي الرسائل الموجهة إلى "عنوان SMTP الوارد". بعد إنشاء التكوين الأولي لجهة اتصال البريد الجديد في الخطوة 2.1، يرسل صندوق البريد رسالة إلى جهة اتصال البريد التي تم إنشاؤها في الخطوة 2.1 التي تقوم بدورها بإعادة توجيه الرسائل إلى اتصال الوحدة.

افتح وحدة تحكم إدارة Exchange وانتقل إلى **تكوين المستلم < علبة البريد**. انقر بزر الماوس الأيمن فوق المساحة الفارغة واختر علبة بريد جديدة. تظهر نافذة جديدة.

انقر فوق **Next (التالي)**.

الشكل 7



## New Mailbox

- Introduction
- User Type
- New Mailbox
- Completion

### Introduction

This wizard helps you create a new mailbox, resource mailbox, or linked mailbox. You can also use this wizard to mail-enable an existing user.

Choose mailbox type.

User Mailbox

This mailbox is owned by a user to send and receive messages. This mailbox cannot be used for resource scheduling.

Room Mailbox

The room mailbox is for room scheduling and is not owned by a user. The user account associated with resource mailbox will be disabled.

Equipment Mailbox

The equipment mailbox is for equipment scheduling and is not owned by a user. The user account associated with the resource mailbox will be disabled.

Linked Mailbox

Linked mailbox is the name for a mailbox that is accessed by a security principal (user) in a separate, trusted forest.

Help

< Back

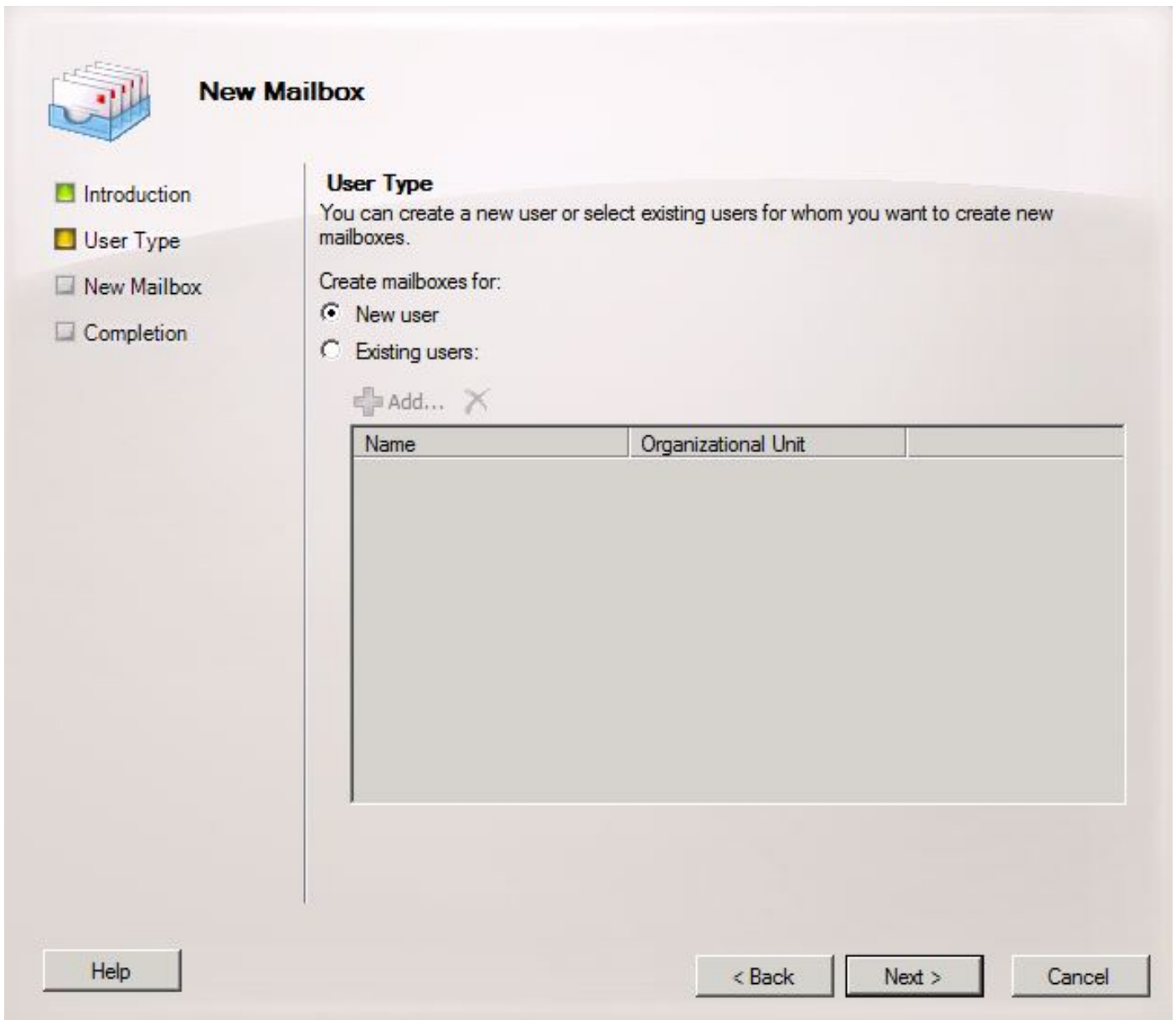
Next >

Cancel

طقطقت الجديد مستعمل لاسكبي زر وطقطقت بعد ذلك.

الشكل 8





توفير معلومات المستخدم النسبية. والأهم من ذلك، تأكد من تطابق الاسم المستعار "اسم تسجيل دخول المستخدم (اسم المستخدم الأساسي)" مع الاسم المستعار في حقل "عنوان SMTP الوارد" الذي تم تكوينه في الخطوة 1.3.

انقر فوق **Next** (التالي).

الشكل 9

**New Mailbox**

Introduction  
 User Type  
 **User Information**  
 Mailbox Settings  
 Archive Settings  
 New Mailbox  
 Completion

**User Information**  
Enter the user name and account information.

Specify the organizational unit rather than using a default one:  
ucdemolab.com/Users

First name:  Initials:  Last name:

Name:

User logon name (User Principal Name):  
 @ucdemolab.com

User logon name (pre-Windows 2000):

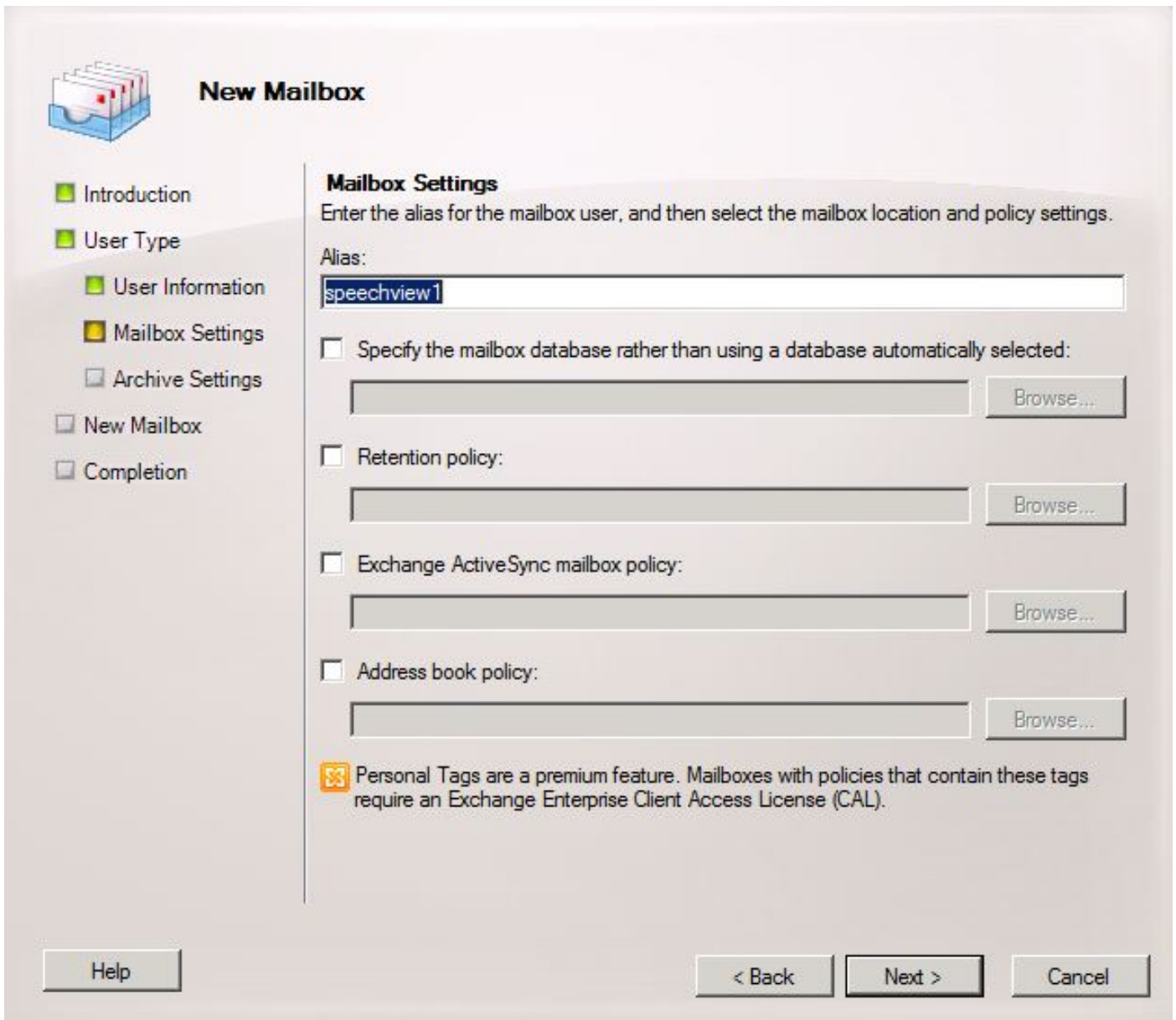
Password:  Confirm password:

User must change password at next logon

في إعدادات علبة البريد، تأكد من تطابق حقل الاسم المستعار مع جزء الاسم المستعار من "عنوان SMTP الوارد" المستخدم في الخطوة 1.3.

انقر فوق **Next** (التالي).

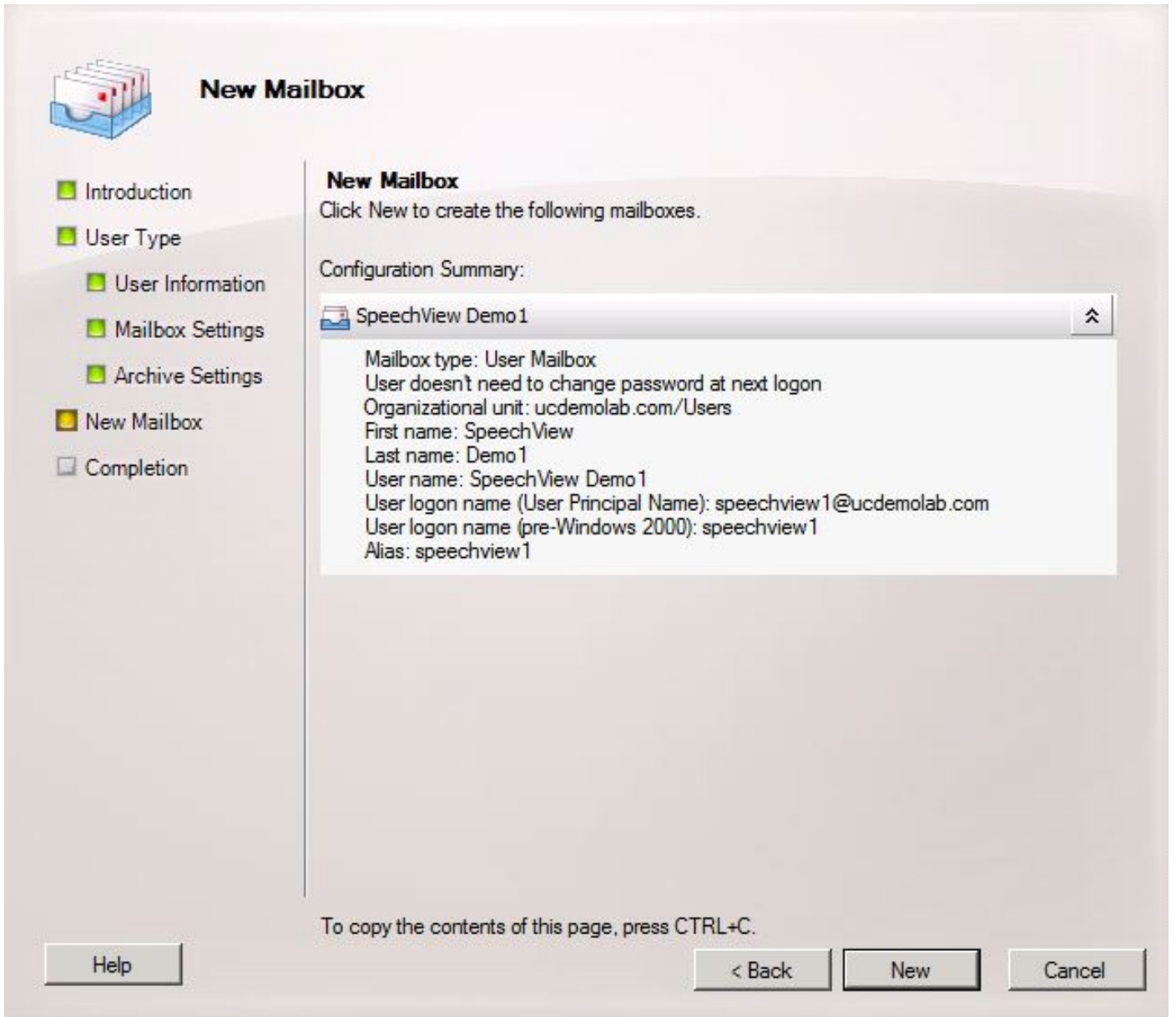
الشكل 10



تحقق من صحة المعلومات ثم انقر فوق **جديد**.

في الشاشة النهائية، انقر فوق **إنهاء**.

الشكل 11



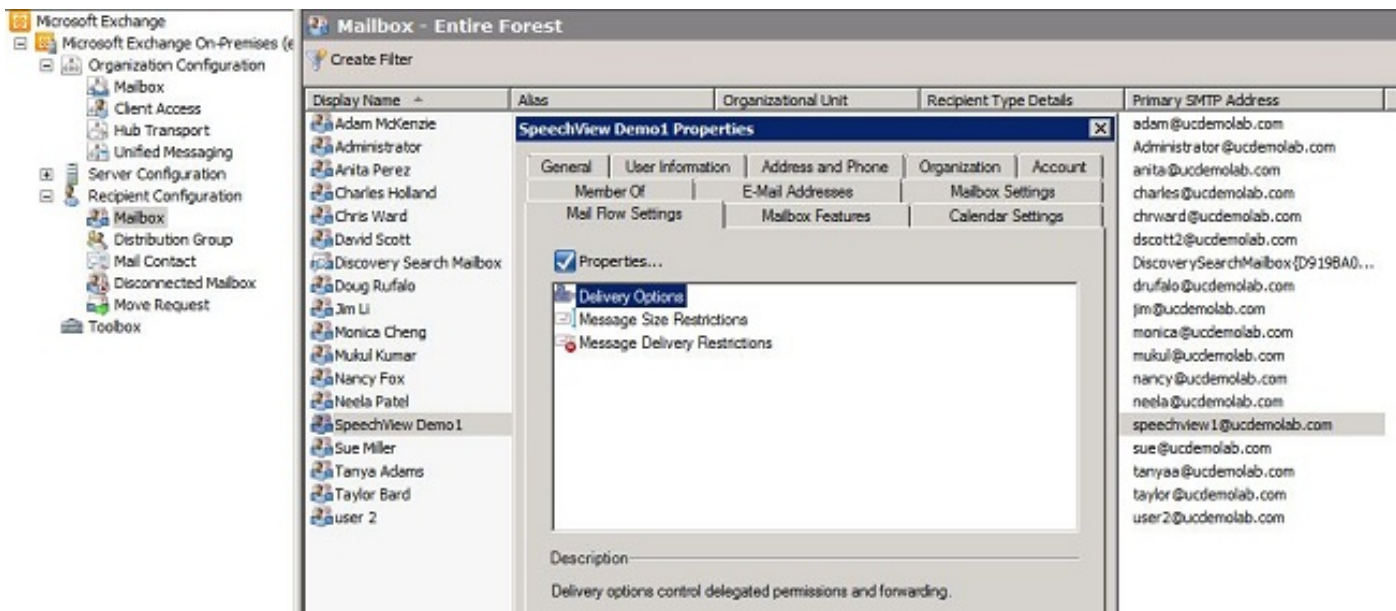
### 2.3: تكوين إعادة توجيه علبة بريد SpeechView إلى جهة اتصال Mail

بمجرد إنشاء كل من "علبة البريد" و"جهة اتصال البريد"، يجب تكوين "علبة البريد" لإعادة التوجيه إلى جهة اتصال "البريد" التي تم إنشاؤها في الخطوة 2.1.

انقر بزر الماوس الأيمن فوق علبة البريد الجديدة التي تم إنشاؤها واختر خصائص. ثم انقر فوق علامة التبويب إعدادات تدفق البريد كما هو موضح في الشكل 12.

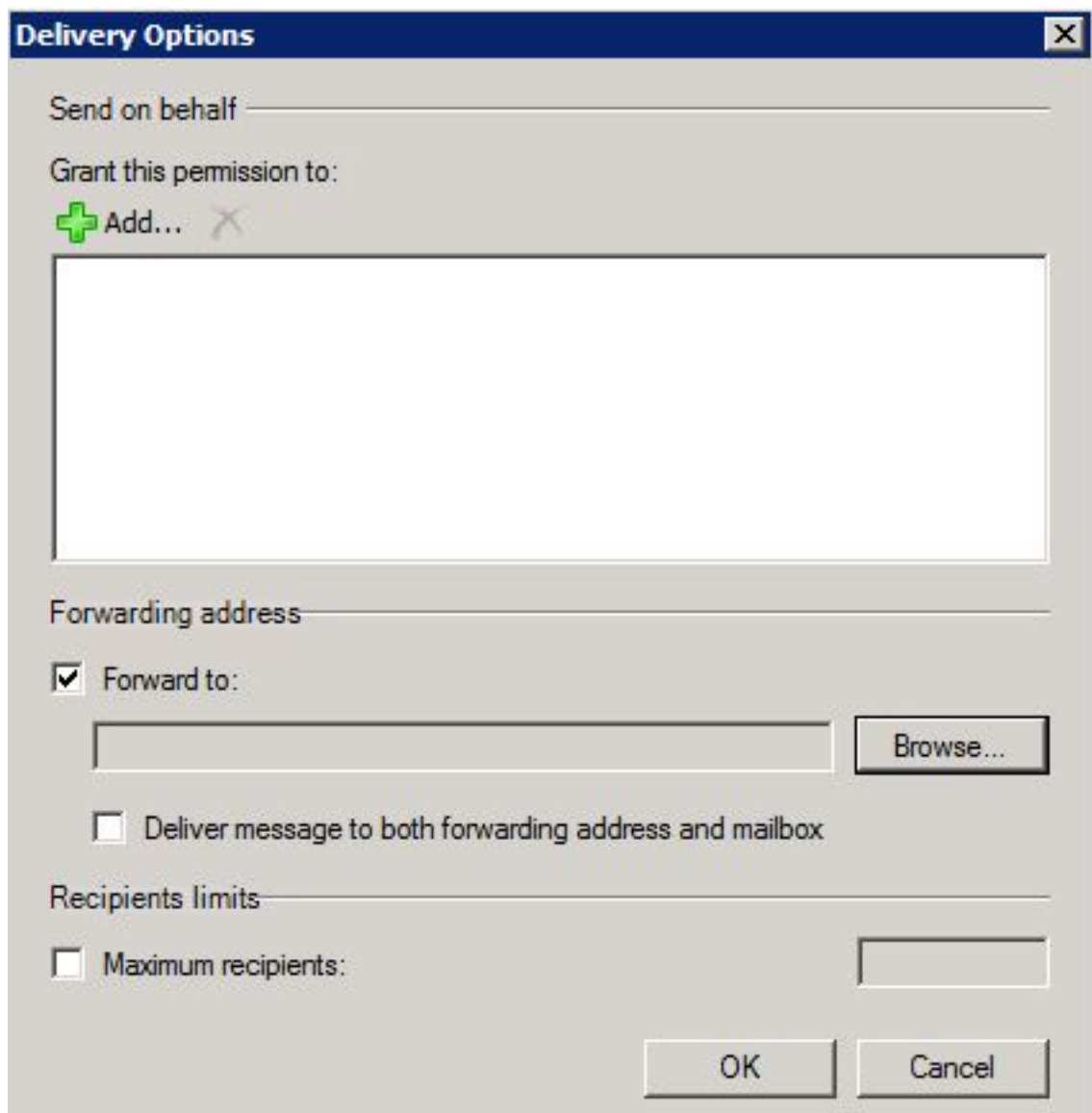
انقر نقرًا مزدوجًا فوق خيارات التسليم. تظهر نافذة جديدة.

الشكل 12

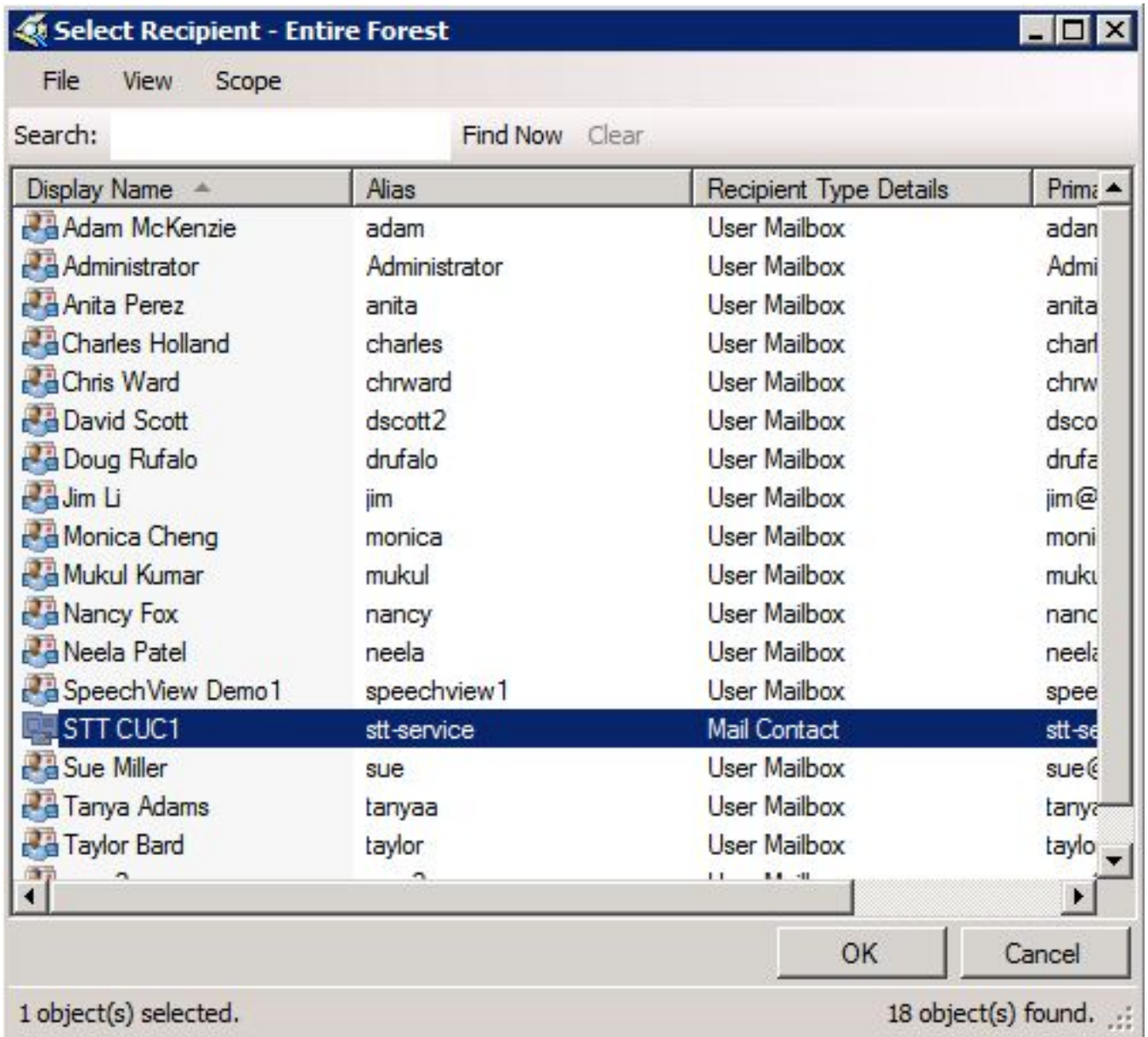


في نافذة خيارات التسليم الجديدة، حدد خانة الاختيار للأمام ثم انقر على **إستعراض**. تظهر نافذة جديدة.

الشكل 13



في الإطار الجديد، حدد جهة اتصال البريد التي تم إنشاؤها في الخطوة 2.1. انقر فوق **موافق** "وقم بإنهاء صفحات

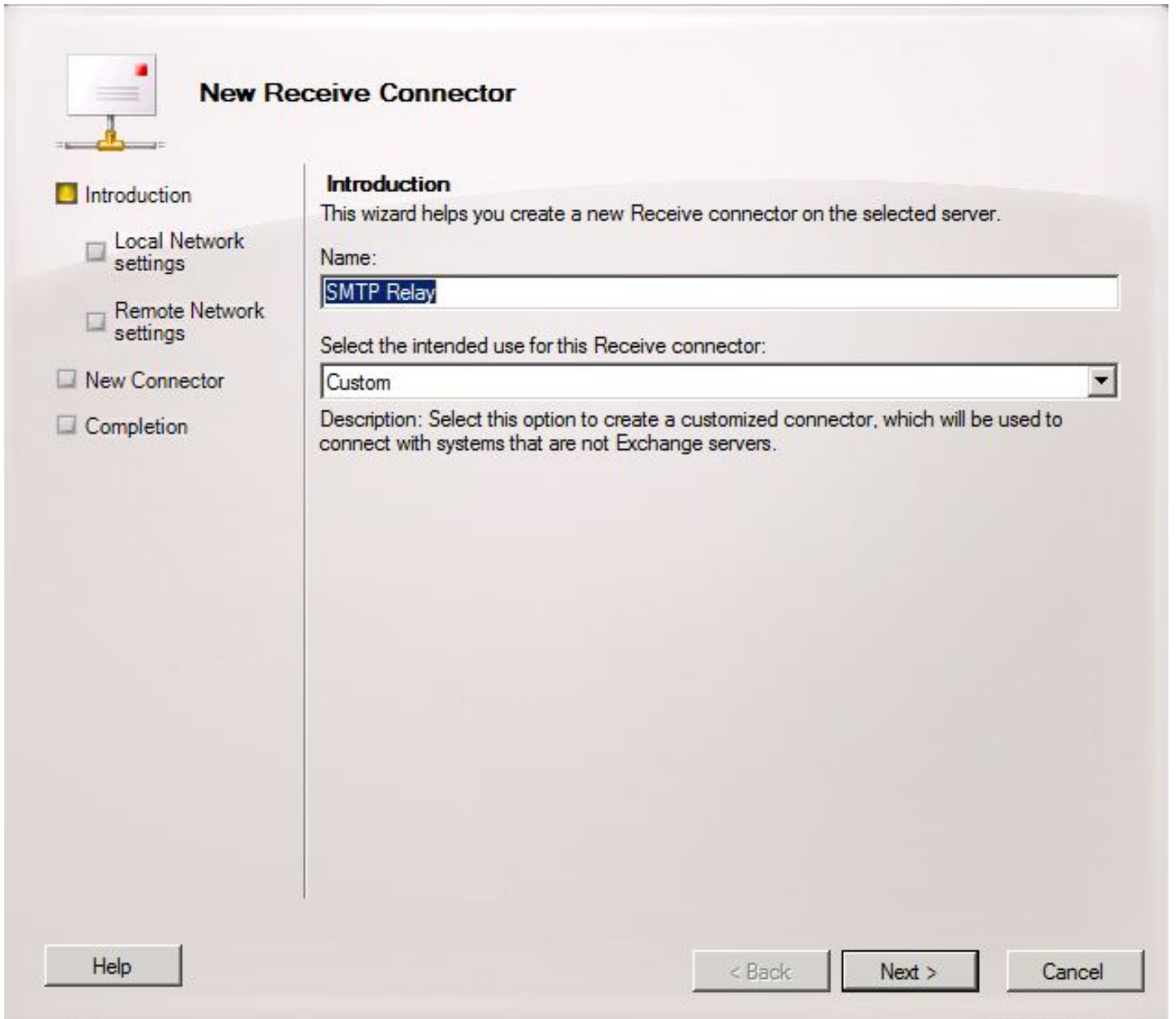


#### 2.4: تمكين Receive Connector لقبول الرسائل من Unity Connection

قد لا تكون هذه الخطوة مطلوبة وتعتمد على تكوين Microsoft Exchange. يسمح موصل التلقي ل خادم Exchange بتلقي رسائل SMTP/البريد الإلكتروني من Unity Connection وإعادة توجيهها إلى الإنترنت مثل البريد الإلكتروني العادي. بدون هذا التكوين، لن يتمكن Unity Connection من إرسال رسائل إلى خدمات SpeechView على الإنترنت.

افتح وحدة تحكم إدارة Exchange وانتقل إلى تكوين الخادم < Hub Transport. في الجزء السفلي المسمى "Receive Connector"، انقر بزر الماوس الأيمن في المساحة الفارغة واختر **New Receive Connector**. تظهر نافذة جديدة.

في حقل "الاسم"، أدخل اسم موصل كما هو موضح في الشكل 15. انقر فوق التالي للمتابعة.

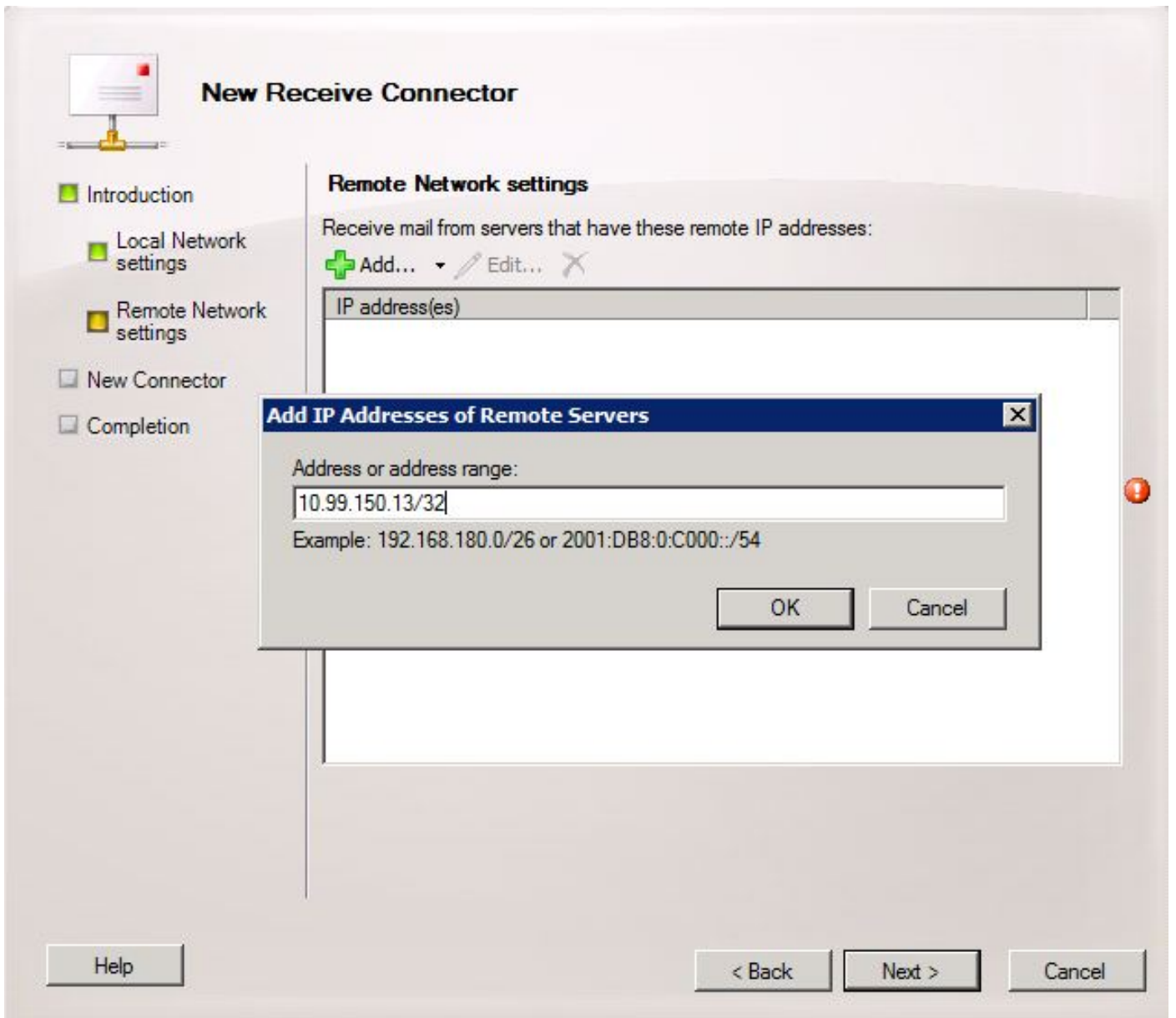


تسمح صفحة "إعدادات الشبكة المحلية" للمسؤول باستخدام "موصل إستقبال" جديد فقط للاستماع على بطاقة واجهة شبكة (NIC) معينة أو عنوان IP الخاص بخادم Exchange. ما لم تكن هناك حاجة لعزل موصل التلقي إلى عنوان NIC أو IP معين، انقر بعد ذلك.

الصفحة التالية هي صفحة "إعدادات الشبكة البعيدة" التي تحدد عنوان IP البعيد أو الشبكات الفرعية/شبكات VLAN المسموح لها باستخدام موصل التلقي هذا.

في حقل "العنوان" أو "نطاق العناوين"، أدخل عنوان (عناوين) IP الخاصة بخادم (خوادم) Unity Connection التي ستستخدم موصل "التلقي" هذا كما هو موضح في الشكل 16.

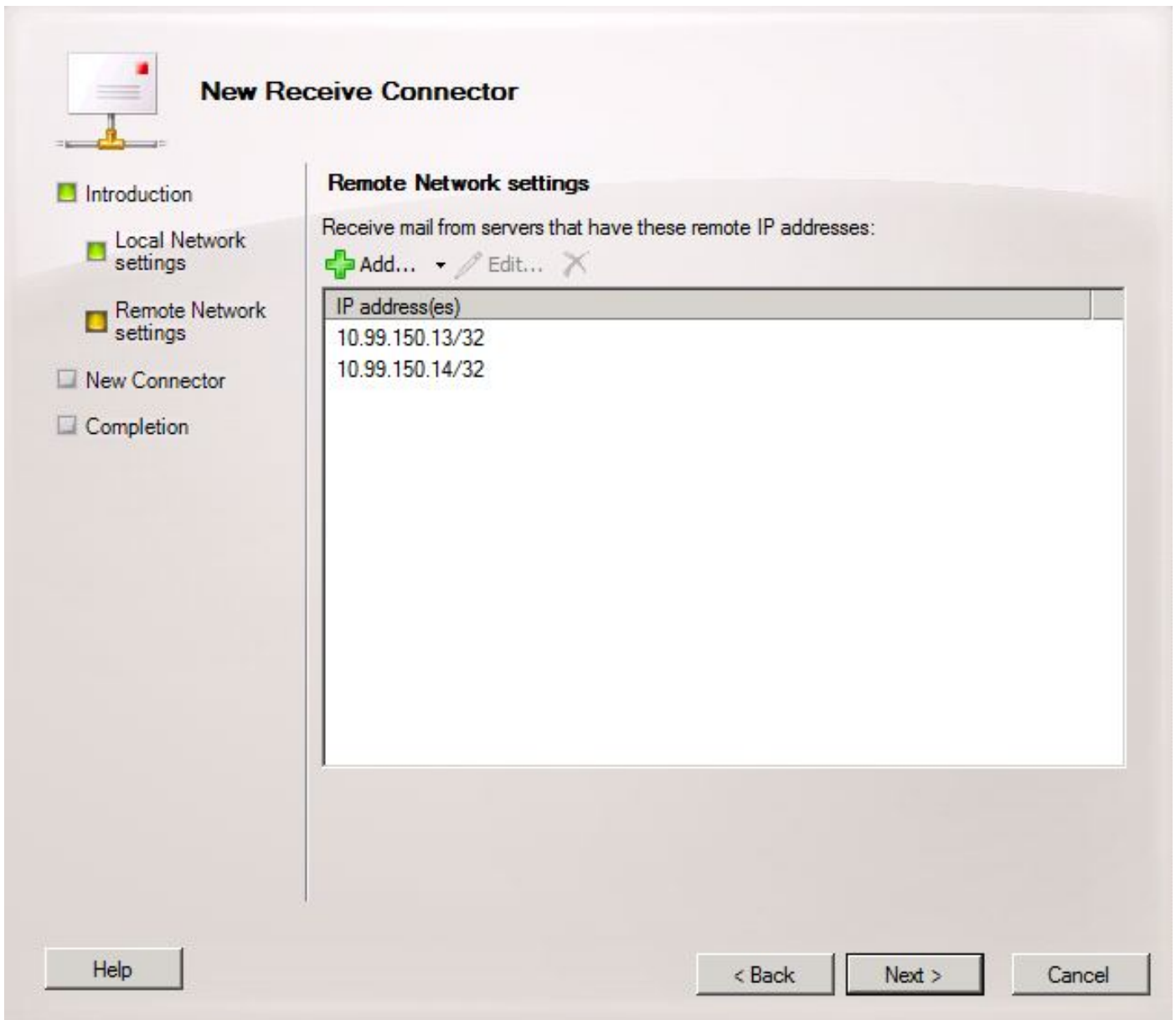
الشكل 16



بمجرد إدخال عنوان (عناوين) IP، انقر فوق التالي.

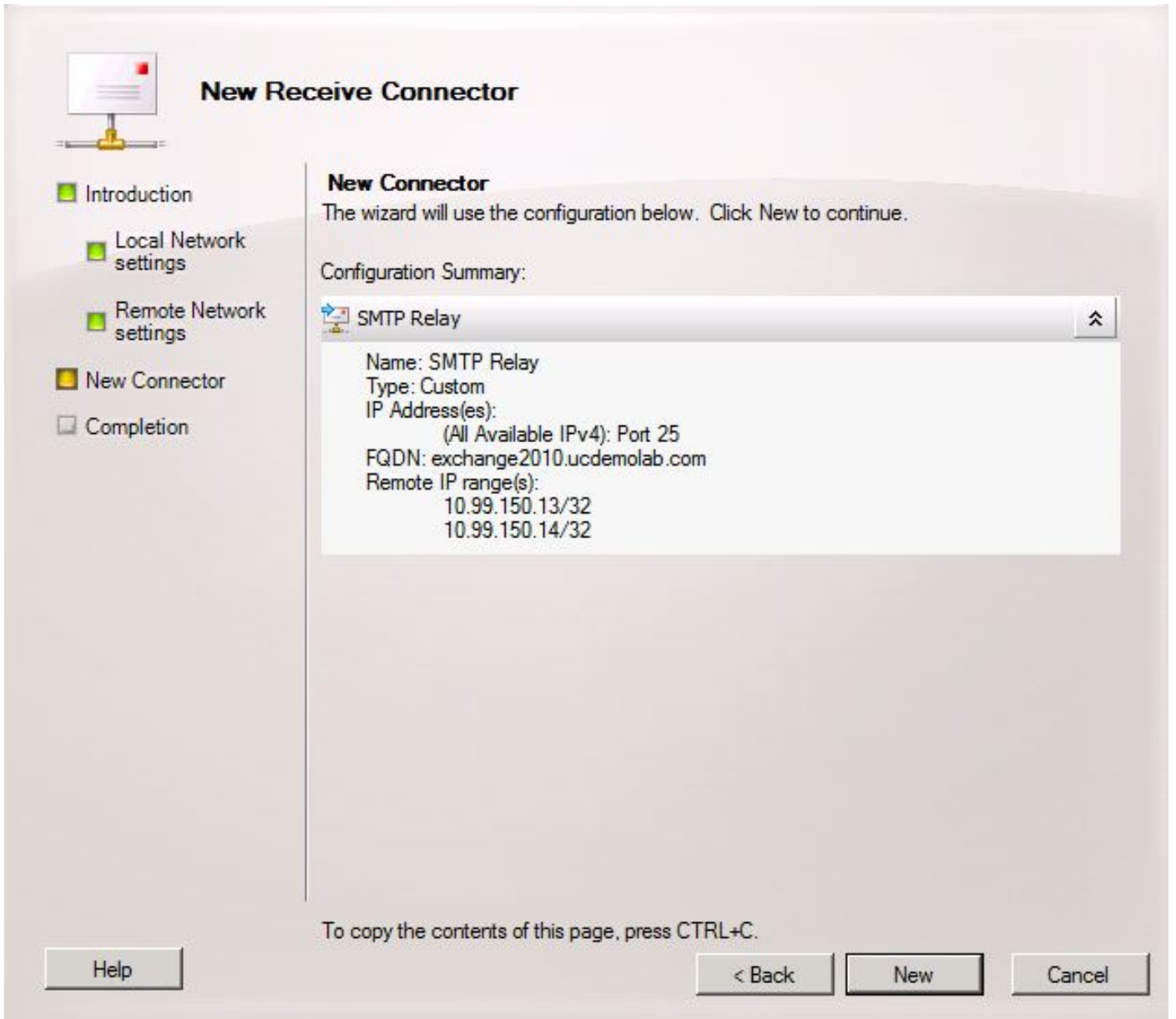
الشكل 17





تحقق من المعلومات وانقر فوق جديد. في الصفحة التالية، انقر فوق إنهاء.

الشكل 18

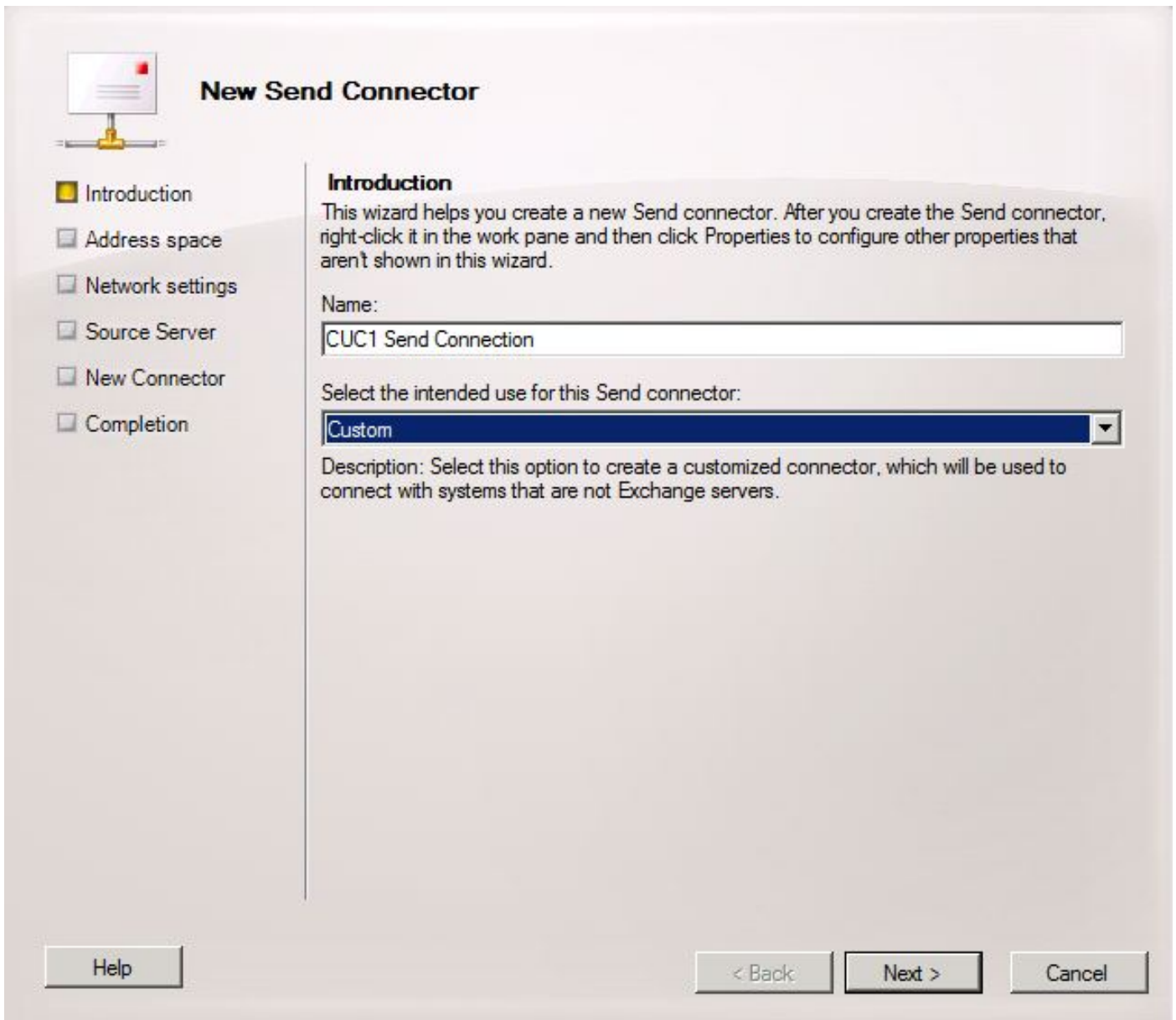


## 2.5: تكوين موصل إرسال جديد إلى اتصال Unity

قد لا تكون هذه الخطوة مطلوبة وتعتمد على تكوين Microsoft Exchange. تم تكوين "موصل الإرسال" لتوجيه الرسائل مرة أخرى إلى خادم Unity Connection. نظرا للقيود المفروضة على "اتصال الوحدة"، يتعين علينا فرض رسائل HELO بدلا من رسائل EHLO الافتراضية التي يستخدمها Exchange. ولهذا السبب، يوصى بإنشاء موصل إرسال فريد لاتصال Unity حتى يمكن عزل التخصيص إلى Unity Connection فقط.

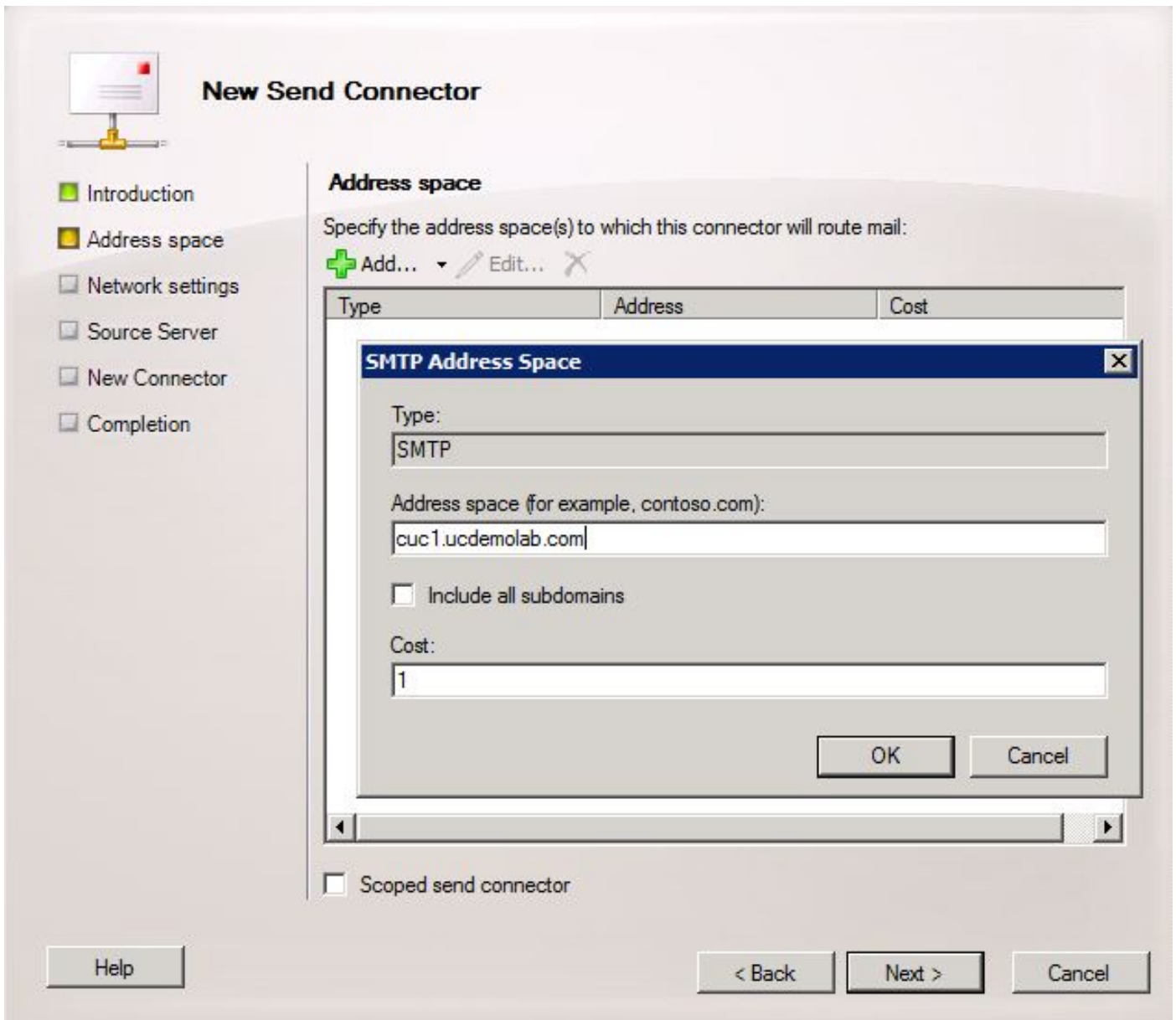
افتح وحدة تحكم إدارة Exchange وانتقل إلى تكوين المؤسسة < Hub Transport. انقر فوق علامة التبويب إرسال موصل، وانقر بزر الماوس الأيمن في المساحة الفارغة واختر موصل تلقي جديد. تظهر نافذة جديدة.

في حقل "الاسم"، أدخل اسم "موصل الإرسال" الجديد وانقر فوق التالي.



في صفحة مساحة عنوان SMTP، انقر فوق **إضافة** وأدخل مجال SMTP الخاص بخادم اتصال الوحدة في حقل مساحة العنوان كما هو موضح في الشكل 20. تم تكوين مجال SMTP/التحقق منه في الخطوة 1.1.

الشكل 20

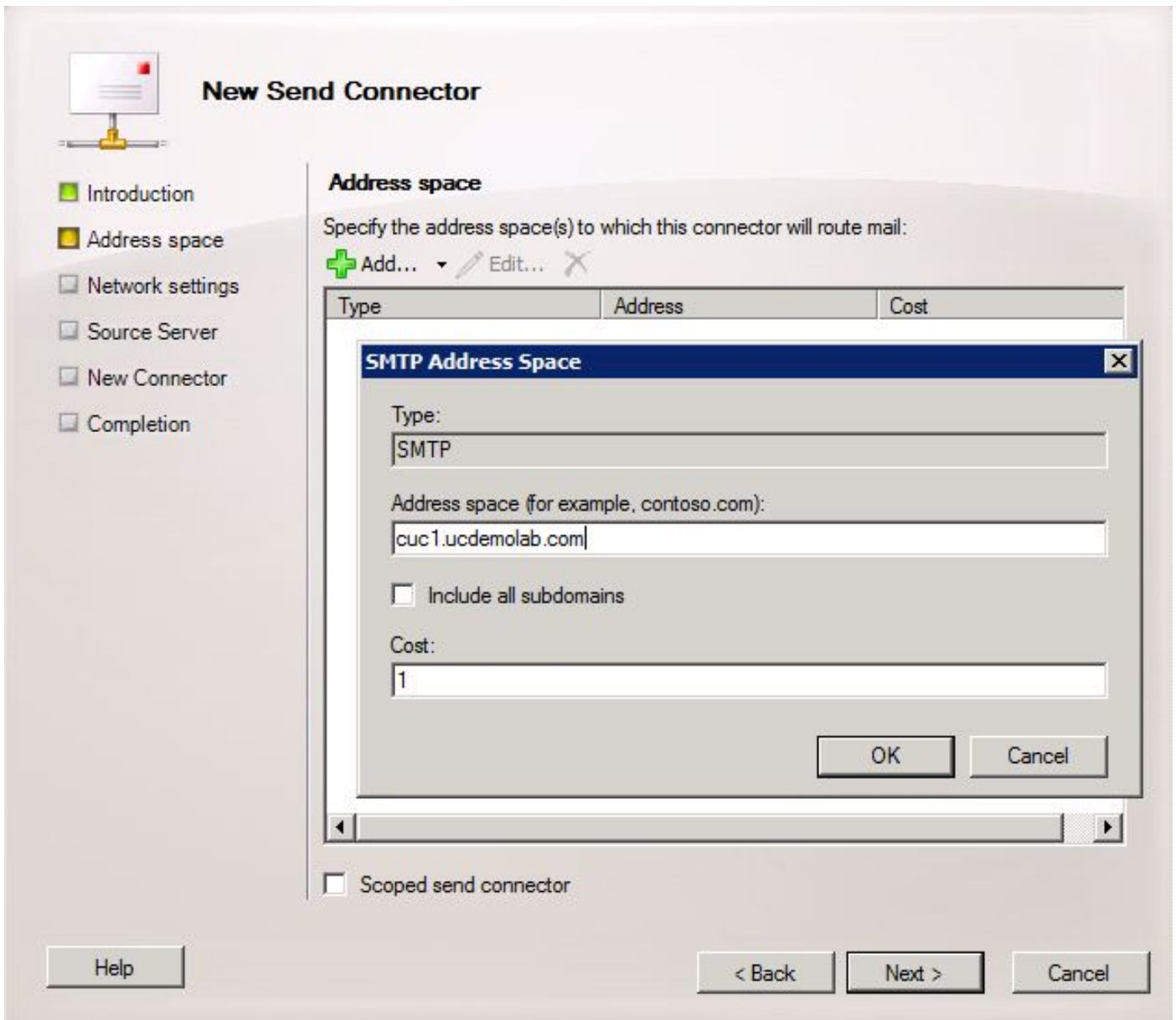


أختر صفحة إعدادات الشبكة، واختر توجيه البريد من خلال الأجهزة المضيغة الذكية التالية وانقر على إضافة. عندما تفتح النافذة، أدخل إما عنوان IP أو اسم DNS لخادم Unity Connection في حقل مساحة العنوان كما هو موضح في الشكل 21.

في هذا المثال، يكون مجال SMTP واسم DNS الخاصين بخادم Unity Connection متماثلين. هذا غير مطلوب وليس دائما الحالة.

انقر فوق موافق لإغلاق الإطار ثم انقر فوق التالي.

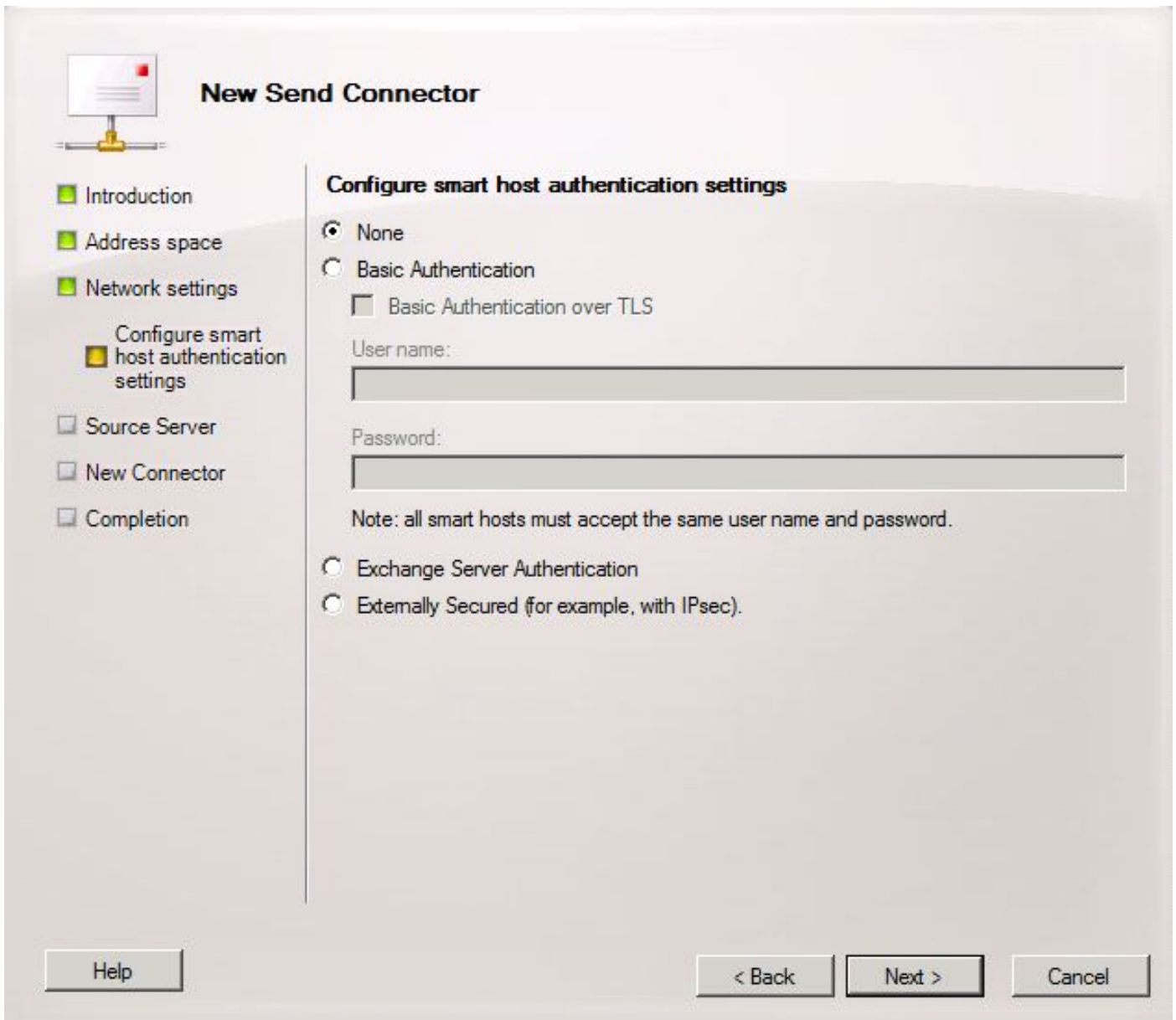
الشكل 21



لا يدعم Unity Connection الوصول الذي تمت مصادقته إلى خدمة SMTP الخاصة به، لذلك انقر على زر لا شيء  
للراديو في إعدادات المصادقة كما هو موضح في الشكل 22.

انقر فوق Next (التالي).

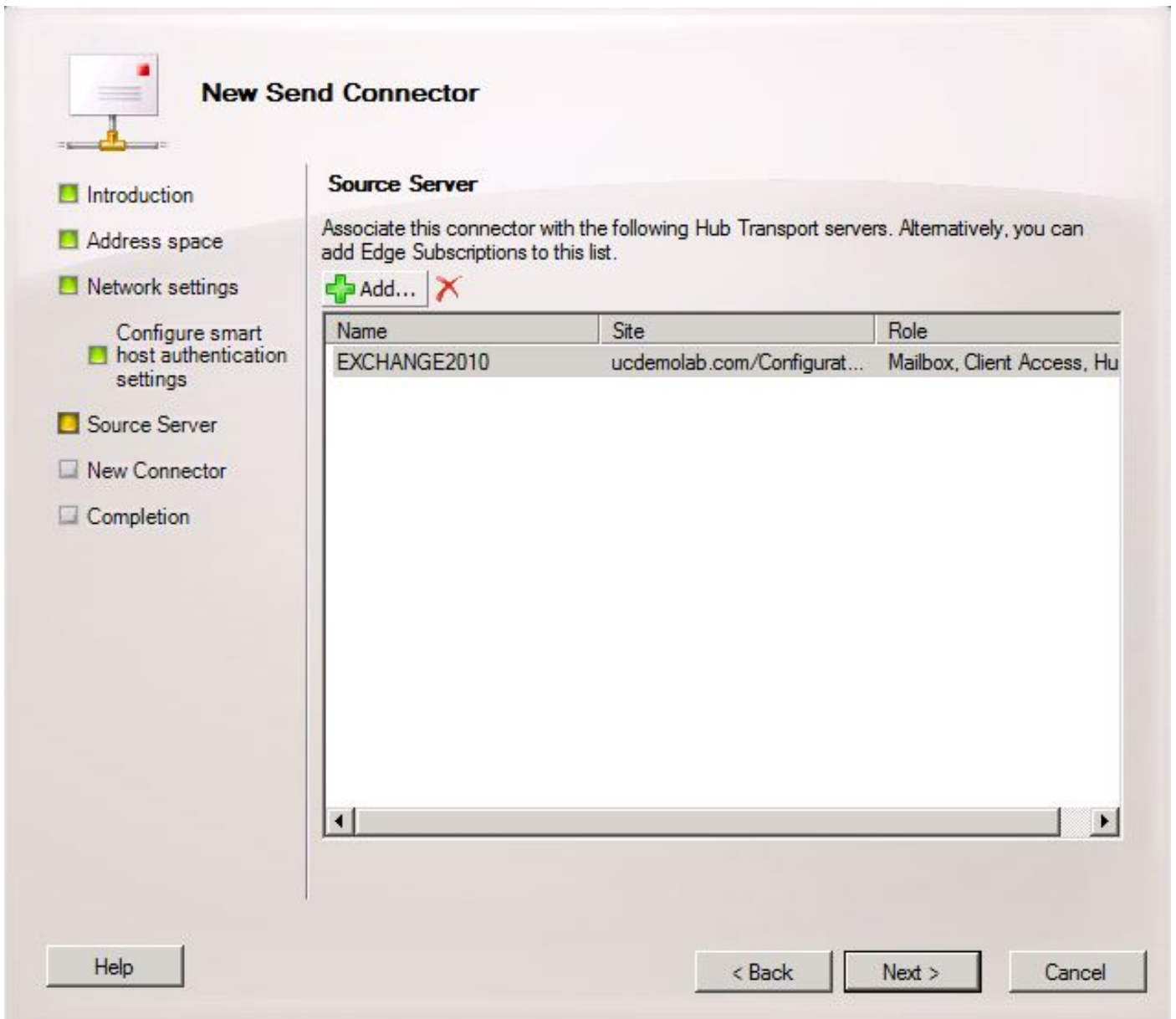
الشكل 22



في صفحة "الخادم المصدر"، أدخل خوادم Exchange التي سترسل رسائل إلى Unity Connection. وهذا مهم إذا كان هناك أي قوائم وصول SMTP تم تكوينها في Unity Connection التي تمنع عناوين IP غير المدرجة من إرسال الرسائل إلى Unity Connection. بشكل افتراضي، يجب أن يكون هناك جدول واحد على الأقل مدرج على الخادم كما هو موضح في الشكل 23. في هذا المختبر، يوجد خادم Exchange واحد فقط لذا لا توجد حاجة لإضافة خادم آخر.

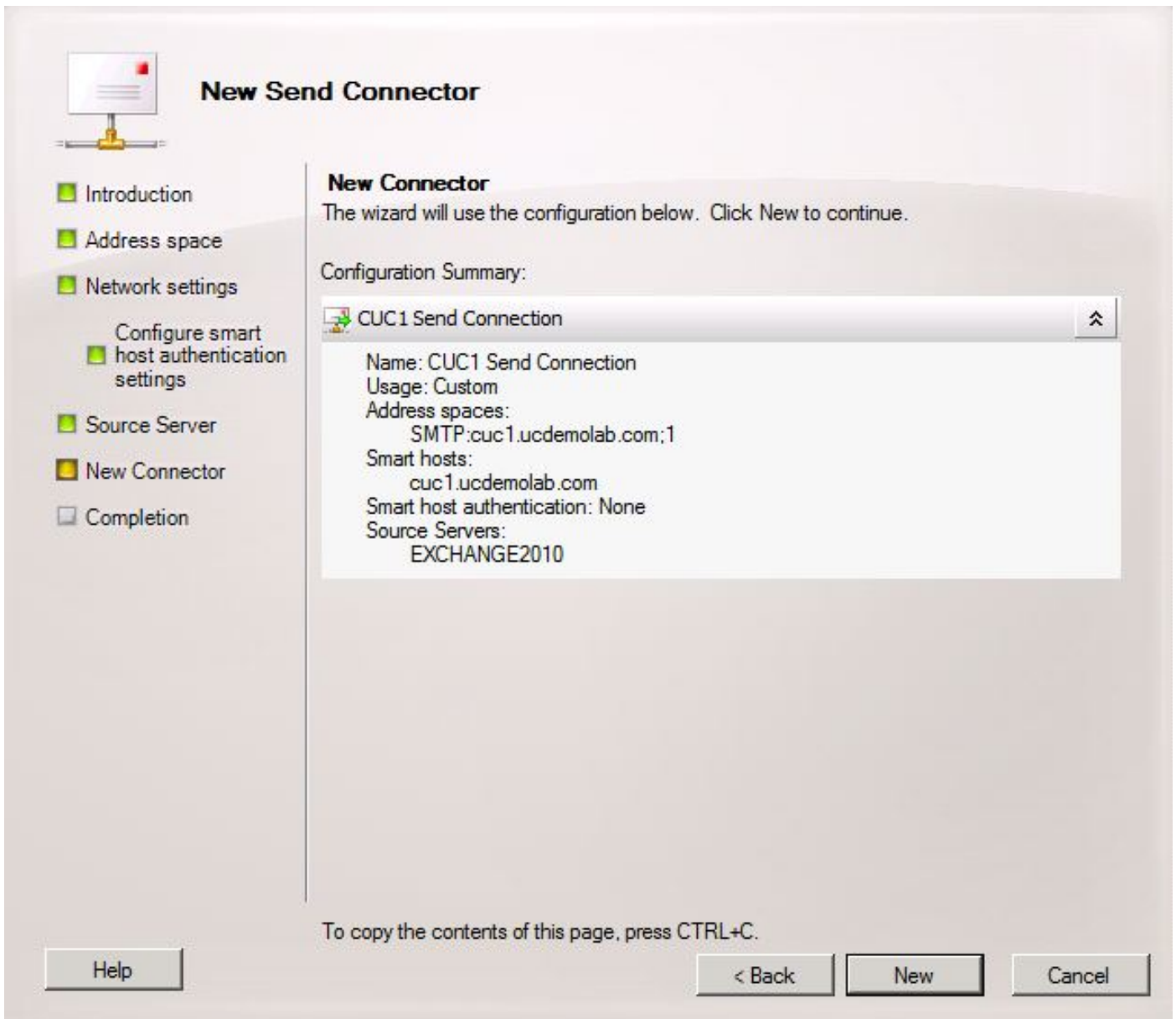
انقر فوق **Next** (التالي).

الشكل 23



تحقق من معلومات "موصل الإرسال" وانقر فوق جديد. في الصفحة التالية، انقر فوق إنهاء.

الشكل 24



## 2.6: تعطيل رسائل EHLO لموصل إرسال جديد

نظرا للقيود المفروضة على "اتصال الوحدة"، يجب فرض رسائل HELO بدلا من رسائل EHLO الافتراضية التي يستخدمها Exchange.

افتح Exchange Management Shell وأدخل هذا الأمر:

```
set-sendconnector <Send Connector Defined in Step 2.5> -forceHELO 1  
للتحقق من عمل الأمر، أدخل هذا الأمر وتحقق من تعيين حقل forceHELO على "صواب":
```

```
get-sendconnector <Send Connector Defined in Step 2.5> | format-list
```

الشكل 25



```
Machine: EXCHANGE2010.ucdemolab.com

Welcome to the Exchange Management Shell!

Full list of cmdlets: Get-Command
Only Exchange cmdlets: Get-ExCommand
Cmdlets that match a specific string: Help *<string>*
Get general help: Help
Get help for a cmdlet: Help <cmdlet name> or <cmdlet name> -?
Show quick reference guide: QuickRef
Exchange team blog: Get-ExBlog
Show full output for a command: <command> | Format-List

Tip of the day #79:
Management role assignments determine what management roles are associated with management role groups and management role assignment policies. Role assignments also control what objects users who are members of role groups or assignment policies can modify using the cmdlets available on the associated management roles.

VERBOSE: Connecting to EXCHANGE2010.ucdemolab.com
VERBOSE: Connected to EXCHANGE2010.ucdemolab.com.
[PS] C:\Windows\system32>
[PS] C:\Windows\system32>
[PS] C:\Windows\system32>
[PS] C:\Windows\system32>set-sendconnector "CUC1 Send Connection" -forceHELO 1
[PS] C:\Windows\system32>
[PS] C:\Windows\system32>
[PS] C:\Windows\system32>
[PS] C:\Windows\system32>
[PS] C:\Windows\system32>get-sendconnector "CUC1 Send Connection" | format-list

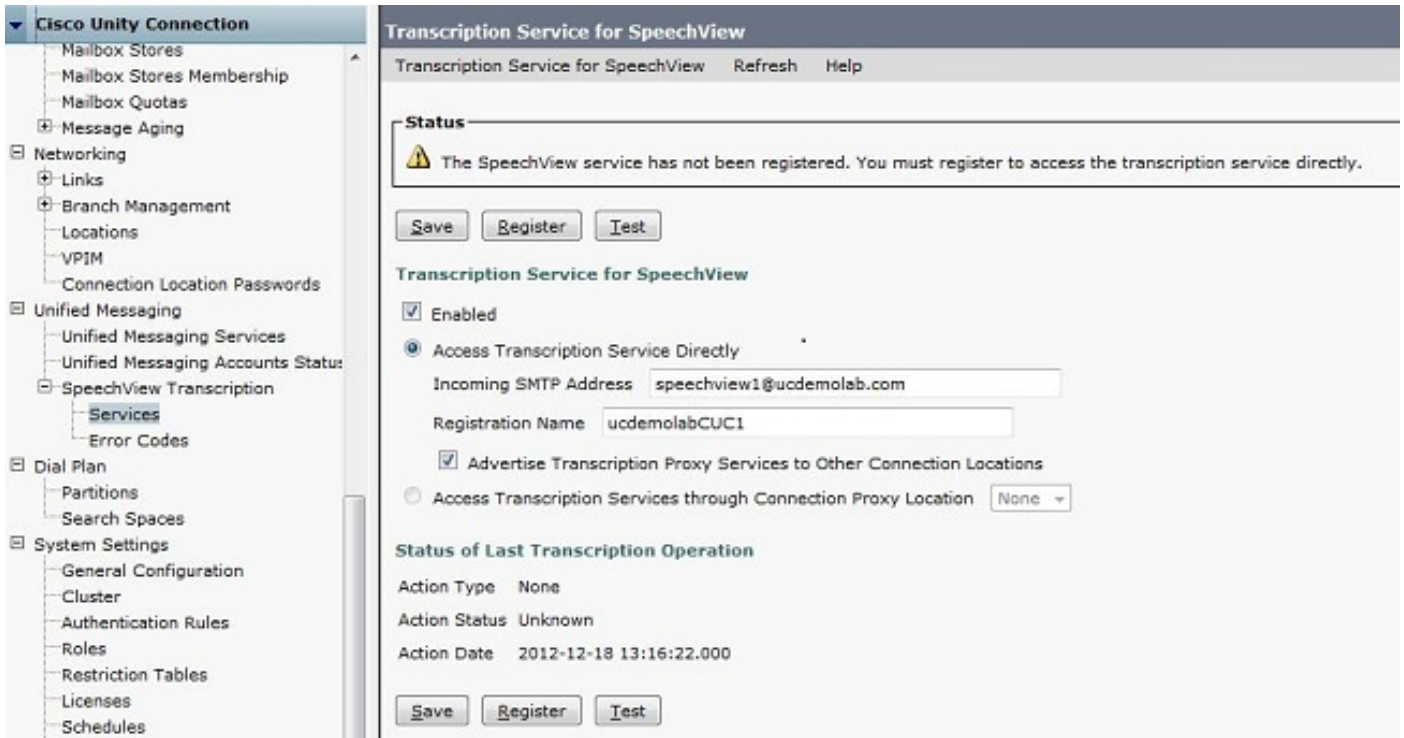
AddressSpaces           : <SMTP:cuc1.ucdemolab.com;1>
AuthenticationCredential :
Comment                 :
ConnectedDomains        : <>
ConnectionInactivityTimeout : 00:10:00
DNSRoutingEnabled       : False
DomainSecureEnabled     : False
Enabled                 : True
ErrorPolicies           : Default
ForceHELO               : True
Fqdn                    :
HostMTA                 : Microsoft MTA
HostMtaServerId         : EXCHANGE2010
Identity                : CUC1 Send Connection
IgnoreSIPARTITLS        : False
IsScopedConnector       : False
IsSntpConnector         : True
LinkedReceiveConnector  :
MaxMessageSize          : 10 MB (10,485,760 bytes)
Name                    : CUC1 Send Connection
Port                    : 25
ProtocolLoggingLevel    : None
RequireOrg               : False
RequireTLS               : False
SmartHostAuthMechanism  : None
SmartHosts              : <cuc1.ucdemolab.com>
SmartHostsString        : cuc1.ucdemolab.com
SmtplibMaxMessagesPerConnection : 20
SourceIPAddress         : 0.0.0.0
SourceRoutingGroup      : Exchange Routing Group (D4BGGZMFD01QNBJR)
SourceTransportServers  : <EXCHANGE2010>
TlsAuthLevel            :
TlsDomain               :
UseExternalDNSServersEnabled : False
```

قم بالخروج من Exchange Management Shell.

## تسجيل خدمة SpeechView

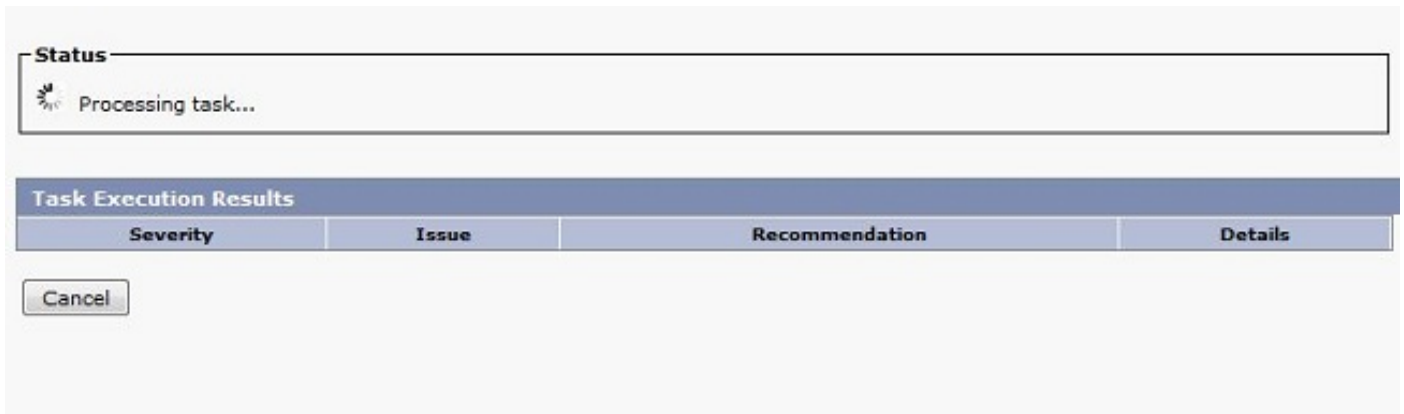
انتقل إلى **SpeechView Services Unified Messaging > SpeechView Transcription > Services** في صفحات إدارة اتصال الوحدة. **طققة سجل**.

الشكل 26



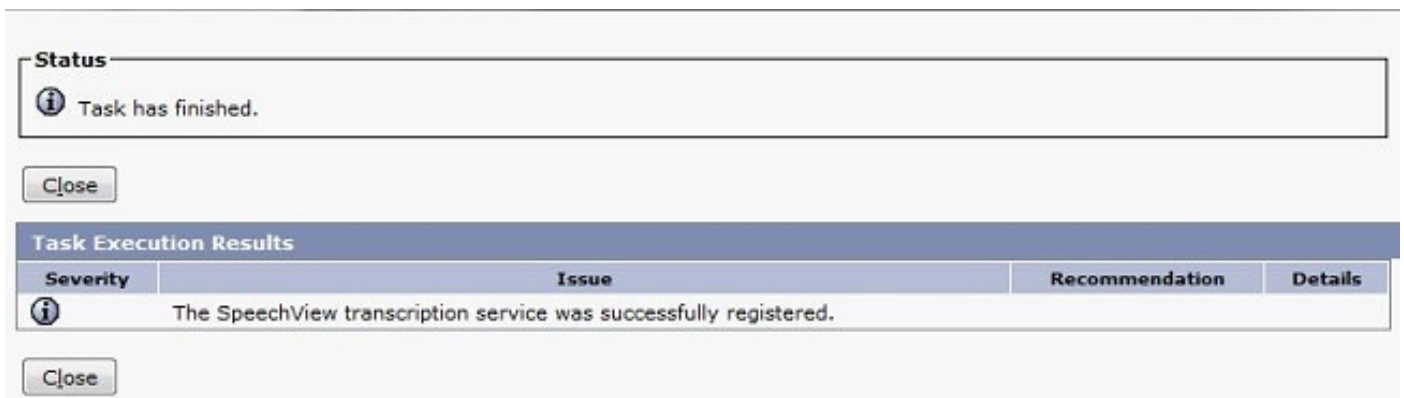
تظهر نافذة منبثقة جديدة كما يظهر في الشكل 27. تأكد من عدم حظر المنبثقات من قبل المستعرض. أثناء إستمرار التسجيل، تظهر النافذة حالة "معالجة المهمة".

الشكل 27



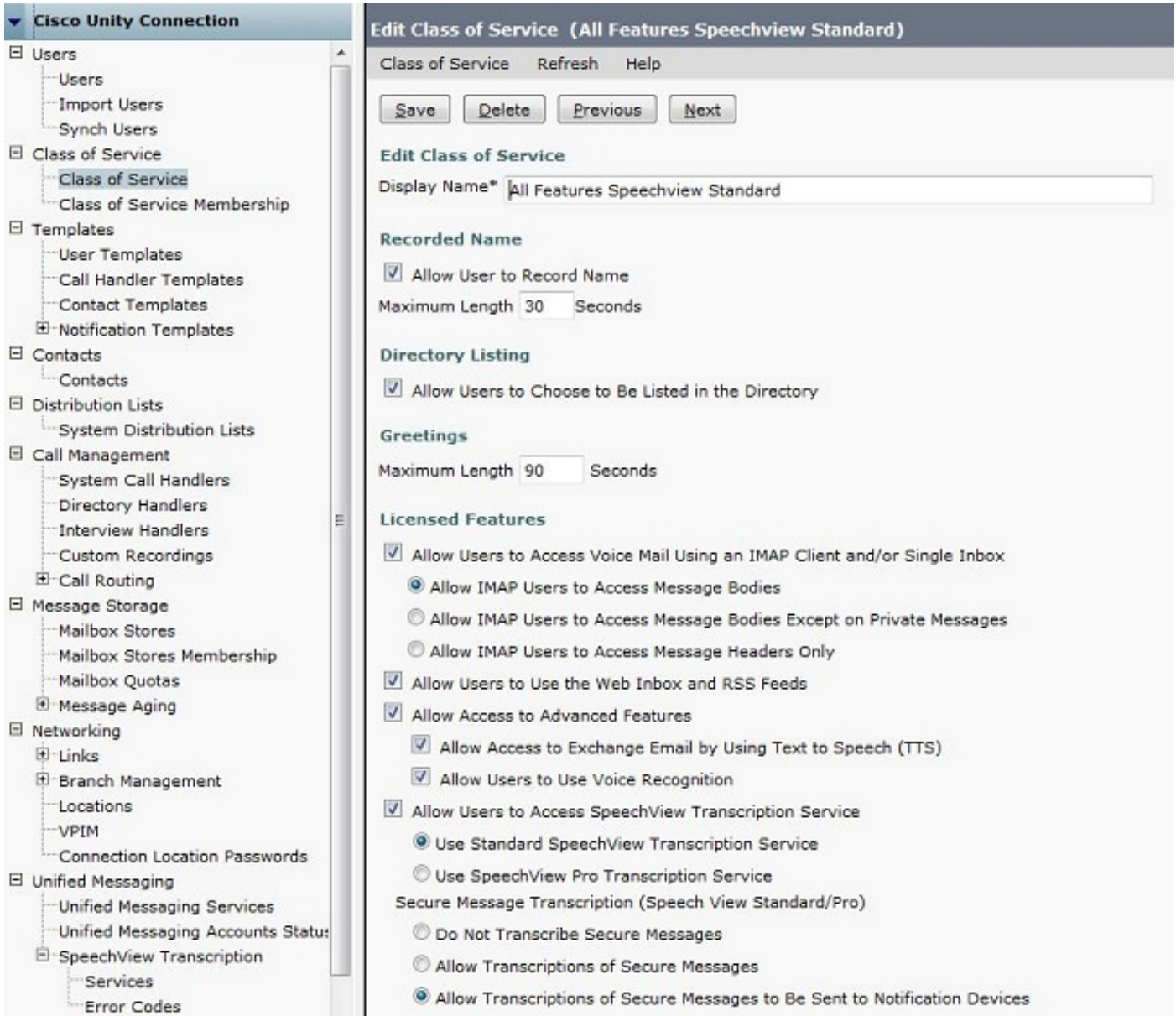
قد تستغرق العملية من 5 إلى 15 دقيقة في أي مكان. عند اكتمال عملية التسجيل، تقوم النافذة بتغيير النص كما هو موضح في الشكل 28.

الشكل 28



لتمكين SpeechView لمستخدم، يجب تحديد خيارات SpeechView في فئة الخدمة < فئة الخدمة كما هو موضح في أسفل الشكل 29.

الشكل 29



وبمجرد تمكين الخيارات، يمكن تكوين جهاز إعلام. في حالة هذا المثال، تم تكوين تكامل لعبة الوارد المفردة بالفعل.

بعد مزامنة رسالة إلى خادم Exchange، يقوم Unity Connection بتشغيل عملية SpeechView. بمجرد نسخ الرسالة واستخدام VMO (ViewMail for Outlook) مع Microsoft Outlook، يظهر النسخ كجزء من الرسالة الصوتية المتزامنة كما هو موضح في الشكل 30.

الشكل 30



**Voice Message** ^

0:00 / 0:07 ⏪ Speed ⏩

**Message from Doug Rufalo (2002)**  
Doug Rufalo

[ViewMail](#)

Sent: Thu 1/31/2013 3:41 PM  
To: Chris Ward

 Message  VoiceMessage.wav (62 KB)

"Hey Chris it's Doug. I'm leaving you a message to test speech the standard transcription. Thanks. Bye." - Powered by Dragon

**Transcription** v

"Hey Chris it's Doug. I'm leaving you a message to test speech the standard transcription. Thanks. Bye." - Powered by Dragon

## التحقق من الصحة

لا يوجد حالياً إجراء للتحقق من صحة هذا التكوين.

## استكشاف الأخطاء وإصلاحها

لا تتوفر حالياً معلومات محددة لاستكشاف الأخطاء وإصلاحها لهذا التكوين.

ةمچرتل هذه لوج

ةللأل تاي نقتل نمة ومة مادختساب دن تسمل اذة Cisco تمةرت  
ملاعلاء انء مء مء نمة دختسمل معد و تمة مء دقتل ةر شبل او  
امك ةق قء نوك ت نل ةللأل ةمچرت لصف أن ةظحال مء ءرء. ةصاأل مء تءل ب  
Cisco ةللخت. فرتمة مچرت مء دقء ةللأل ةل فارتحال ةمچرتل عم لاعل او  
ىل إأمءءاد ءوچرلاب ةصوء و تامةرتل هذه ةقء نء اهءل وئس م Cisco  
Systems (رفوتم طبارل) ةلصلأل ةزءل ءنل دن تسمل