

طالت خمل ا MRA رشن نڤوكت

المحتويات

- [المقدمة](#)
- [المتطلبات الأساسية](#)
- [المتطلبات](#)
- [المكونات المستخدمة](#)
- [معلومات أساسية](#)
- [تدفق اكتشاف الخدمة المختلطة](#)
- [متطلبات DNS](#)
- [التكوين](#)
- [الرسم التخطيطي للشبكة](#)
- [تكوين Expressway C/E](#)
- [تكوين Webex](#)
- [التحقق من الصحة](#)
- [استكشاف الأخطاء وإصلاحها](#)
- [لا يظهر رمز خدمة الهاتف على Jabber](#)
- [فشل توصيل خدمة الهاتف](#)

المقدمة

يوضح هذا المستند كيفية تكوين نشر Mobile و Remote Access (MRA) المختلط وكيفية استكشاف المشاكل التي قد تواجه مع هذا النشر وإصلاحها.

المتطلبات الأساسية

المتطلبات

لا توجد متطلبات خاصة لهذا المستند.

المكونات المستخدمة

لا يقتصر هذا المستند على إصدارات برامج ومكونات مادية معينة.

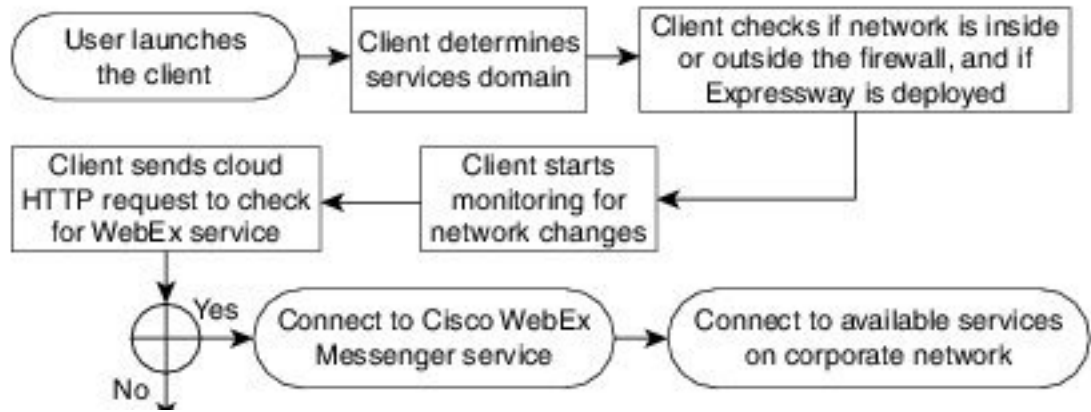
تم إنشاء المعلومات الواردة في هذا المستند من الأجهزة الموجودة في بيئة معملية خاصة. بدأت جميع الأجهزة المستخدمة في هذا المستند بتكوين ممسوح (افتراضي). إذا كانت شبكتك مباشرة، فتأكد من فهمك للتأثير المحتمل لأي أمر.

معلومات أساسية

يوفر هذا القسم بعض المعلومات الأساسية المفيدة للإجراءات الموضحة في هذا المستند.

تدفق اكتشاف الخدمة المختلطة

هذا هو تدفق اكتشاف الخدمة المختلط، كما هو موضح في [دليل تكوين Cisco Jabber DNS](#):



بمجرد تسجيل دخول Cisco Jabber إلى Cisco WebEx Messenger للحصول على خدمات الرسائل الفورية والهاتف (IM&P)، يتحقق مما إذا كان المستخدم مقترنا بمجموعة Cisco Unified Communications Manager (CUCM). إذا كان المستخدم مقترنا بمجموعة CUCM، وتم العثور على سجل SRV (collab-edge Service) إما لـ VoiceServicesDomain أو WebEx Messenger، فيحاول عميل Jabber إسترداد خدمات الهاتف من مجموعة CUCM التي تم تكوينها من خلال Cisco Expressways التي تمت الإشارة إليها في الاستعلام collab-edge.

متطلبات DNS

إن متطلب نظام اسم المجال (DNS) الوحيد للنشر المختلط لـ MRA هو إنشاء سجل Collab-SRV edge.<domain>.tls على خادم DNS خارجي، وأنه يشير إلى عنوان IP الخارجي Expressway-E المنفذ 8443.

لست مطلوباً لإنشاء <cuplogin.<domain>.tcp> سجل SRV داخليا. توصي Cisco بإنشاء <cisco.<domain>.uds.<domain>.tcp> حتى يمكن أن يبحث Expressway-C عن المجموعة الرئيسية لعملاء Jabber التي تسجل عبر MRA.

كما هو موضح في [دليل نشر Cisco Jabber DNS](#):

في عمليات النشر المختلطة، قد يكون المجال المطلوب لاكتشاف مجال Cisco WebEx من خلال بحث CAS مختلفا عن المجال الذي يتم نشر سجلات DNS فيه. في هذا السيناريو، قمت بتعيين ServicesDomain ليكون المجال المستخدم لاكتشاف Cisco WebEx وتعيين VoiceServicesDomain ليكون المجال الذي يتم فيه نشر سجلات DNS. تم تكوين مجال الخدمات الصوتية على النحو التالي:

- يستخدم العميل المعلمة VoiceServicesDomain في ملف التكوين. يتوفر هذا الخيار في العملاء الذين يدعمون ملف Jabber-config.xml.
- يقوم المستخدم بالنقر فوق عنوان URL للتكوين الذي يتضمن VoiceServicesDomain. يتوفر هذا الخيار في العملاء التاليين: Cisco Jabber لـ Android، الإصدار 9.6 أو إصدار أحدث Cisco Jabber لـ Mac الإصدار 9.6 أو إصدار أحدث Cisco Jabber لـ iPhone و iPad الإصدار 9.6.1 أو إصدار أحدث

- يستخدم العميل محول تثبيت Voice_Services_Domain في ملفات bootstrap. لا يتاح هذا الخيار إلا في الإصدار التالي من العميل: Cisco Jabber ل Windows الإصدار 9.6 أو إصدار أحدث انظر الإصدار المناسب من دليل التكوين والتثبيت للحصول على مزيد من المعلومات التفصيلية.

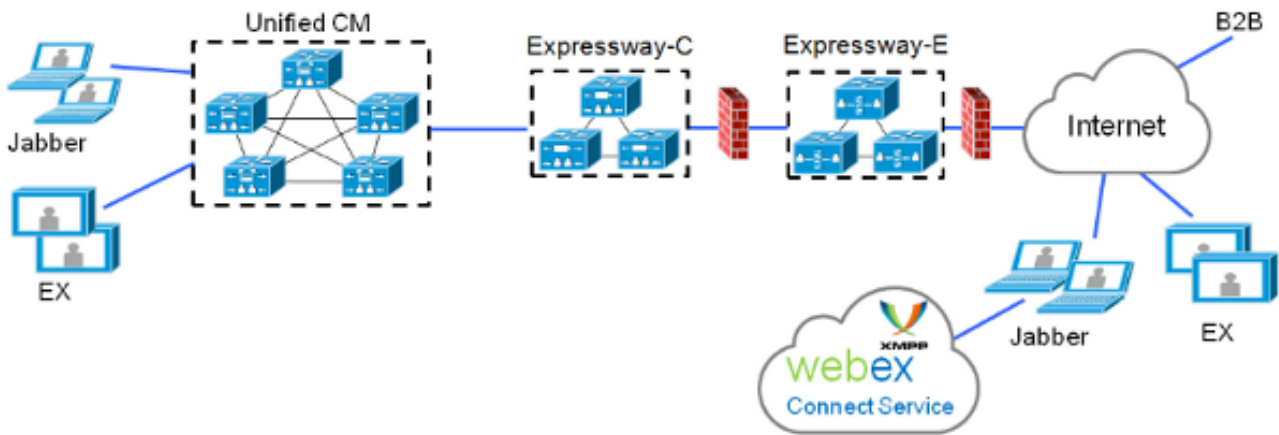
بعد أن يحصل Cisco Jabber على مجال الخدمات، فإنه يستعلم عن خادم الاسم الذي تم تكوينه لكمبيوتر العميل أو الجهاز.

التكوين

يوضح هذا القسم كيفية تكوين Expressways C و E، وكذلك كيفية تكوين Cisco WebEx حتى يعمل النشر المختلط ل MRA بشكل صحيح.

الرسم التخطيطي للشبكة

يستخدم النشر المختلط للسحابة مخطط الشبكة هذا:



تكوين Expressway C/E

يجب تكوين هذه العناصر على Expressway-C و Expressway-E حتى يعمل النشر المختلط ل MRA:

- منطقة عبور الاتصالات الموحدة
- شهادات الخادم الموقعة
- تمكين MRA

• إضافات خادم CUCM و Expressway-C (Cisco Unity Server فقط)

أكمل الإجراءات الموضحة في [Unified Communications Mobile](#) و [Remote Access](#) عبر دليل نشر Cisco [Expressway](#) لتكوين الطرق السريعة وإعدادها لخدمات هاتف MRA المختلط.

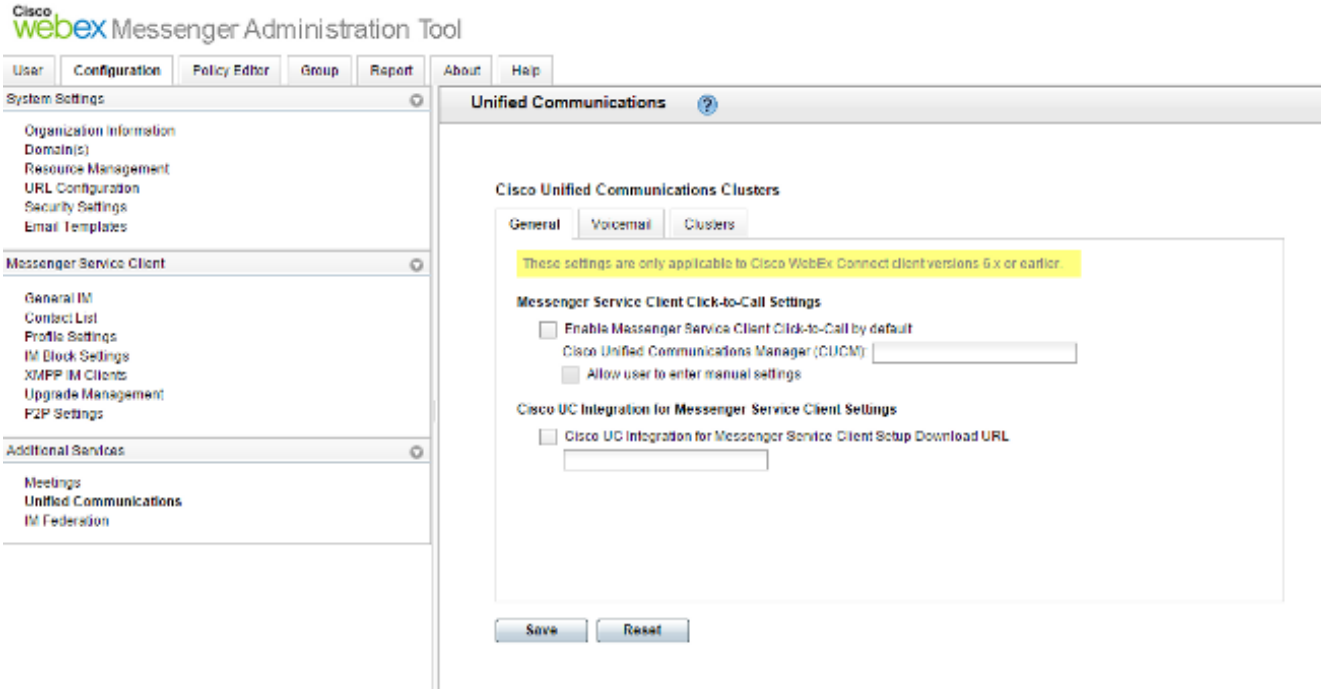
تكوين Webex

يتطلب تكوين "أداة إدارة WebEx Messenger" إنشاء مجموعة CUCM وتعيين كل مستخدم إلى مجموعة CUCM هذه.

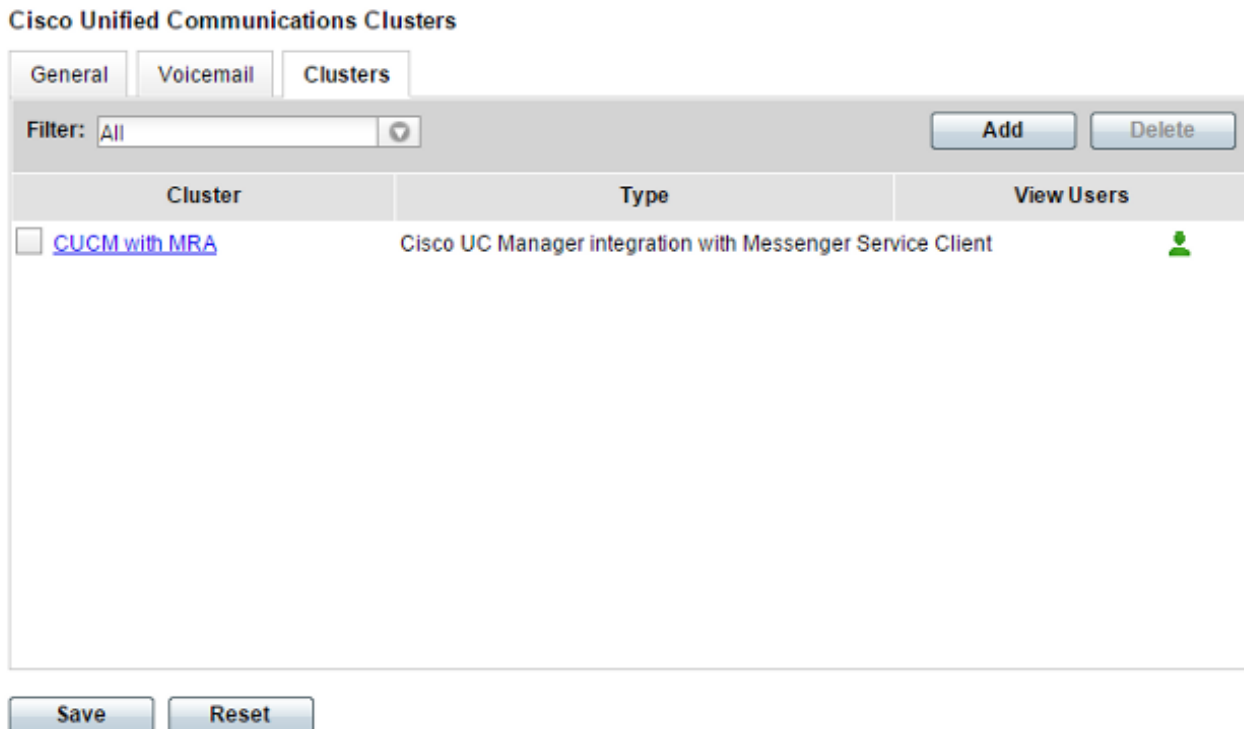
أكمل الخطوات التالية لإنشاء مجموعة CUCM على أداة إدارة WebEx Messenger:

1. قم بتسجيل الدخول إلى [أداة إدارة Cisco WebEx Messenger](#).

2. انقر فوق علامة التبويب تكوين:



3. انقر فوق علامة التبويب مجموعات" في منطقة الاتصالات الموحدة، ثم انقر فوق إضافة:



4. حدد زر تمكين تكامل Cisco UC Manager مع راديو Messenger Service Client في نافذة قطاع .CUCM

5. أدخل عنوان IP القابل للوصول داخليا أو اسم المضيف لخادم CUCM في حقل الخادم الأساسي. يمكنك أيضا إضافة عنوان IP للنسخ الاحتياطي أو اسم المضيف إلى حقل خادم النسخ الاحتياطي في هذا الوقت.

ملاحظة: بالنسبة لعمليات النشر المتقدمة، يمكنك (بشكل اختياري) تحديد ما يصل إلى ثلاثة عناوين IP أو أسماء مضيفات لخادم TFTP، وعنوان IP أو أسماء مضيفات لخوادم (Cisco Telephony Integration (CTI)، وعنوان IP أو أسماء مضيفات لخادم CCMCIP. بمجرد إنشاء مجموعة CUCM، يجب تعيينها لمستخدم. يمكنك إكمال هذا الإجراء من خلال مزامنة إستيراد ودليل قيمة مفصولة بفاصلة (CSV)، أو من خلال واجهة الويب (كما هو موضح هنا).

ملاحظة: لا يمكن تعيين نظام المجموعة CUCM أو تغييره من خلال الدالتين "تسجيل الدخول التلقائي" و"إنشاء".

أكمل الخطوات التالية لتعيين مستخدم عبر واجهة الويب:

1. انتقل إلى علامة التبويب مستخدم في أداة إدارة المؤسسة وابحث عن المستخدم:

First Name	Last Name
SSD	Test1
SSD	Test2

2. قم بتحرير المستخدم، وانتقل إلى علامة التبويب الاتصالات الموحدة، وحدد مجموعة CUCM المناسبة:

Filter: All

Cluster	Type
<input type="radio"/> None	
<input checked="" type="radio"/> CUCM with MRA	Cisco UC Manager integration with Messenger Service Client

Save Cancel Apply

التحقق من الصحة

لا يوجد حالياً إجراء للتحقق من صحة هذا التكوين.

استكشاف الأخطاء وإصلاحها

يوفر هذا القسم معلومات يمكنك استخدامها لاستكشاف أخطاء التكوين وإصلاحها.

لا يظهر رمز خدمة الهاتف على Jabber

إذا قمت بتسجيل الدخول إلى حساب WebEx Messenger Jabber واكتشفت أن رمز خدمة الهاتف لا يظهر في الركن السفلي من Jabber، فإنه يشير إلى أنه ليس لديك مجموعة CUCM معينة إلى ملف تعريف المستخدم في WebEx.

أكمل الخطوات التالية لاستكشاف هذه المشكلة وإصلاحها:

1. تسجيل الدخول إلى مدخل WebEx Messenger الإداري.
2. انتقل إلى **مستخدمين**، وحدد حساب المستخدم، ثم انقر فوق **تحرير**.
3. انتقل إلى علامة التبويب **الاتصالات الموحدة** وحدد مجموعة CUCM المناسبة.
4. قم بتسجيل الخروج من Jabber، ثم قم بتسجيل الدخول.

فشل توصيل خدمة الهاتف

إن يواجه أنت هذا إصدار، بعد ذلك أحلت **التعاون** حافة الأكثر **مشاكل** المشتركة cisco وثيقة ل محتمل إصدار أن يسبب تسجيل الهاتف إلى ال CUCM أن يفشل.

ةمچرتل هذه ل و ح

ةلأل تاي نقتل ن م ة و مچ م ادخت ساب دن تسم ل ا اذ ه Cisco ت مچرت
م ل ا ل ا ا ن ا ع مچ م ف ن م دخت س م ل م عد و ت م م م دقت ل ة م ش ب ل و
م ك ة ق م ق د ن و ك ت ن ل ة مچرت ل ض ف ا ن ا ة ظ ح ا ل م م چ ر م . ة ص ا خ ل م ه ت غ ل ب
Cisco مچرت م ا م د ق م م ت ل ا ة م ف ا ر ت ح ا ل ا ة مچرت ل ا م ل ا ح ل ا و ه
ل ا ا م ا د ا د ع و چ ر ل ا ب م ص و ت و ت ا مچرت ل ا ه ذ ه ة ق د ن ع ا ه ت م ل و ئ م س م
Systems (ر ف و ت م ط ب ا ر ل ا) م ل ص ا ل ا م ز م ل چ ن ا ل ا دن ت س م ل ا