

# ةب س و ح ل ا م ا ظ ن ل KVM م ك ح ت ة د ح و ل و ص و ي ل ص ن ل ا م د ا خ ل ا ن ي و ك ت ل ا ث م ي ل ا ة د ح و م ل ا

## المحتويات

- [المقدمة](#)
- [المتطلبات الأساسية](#)
- [المتطلبات](#)
- [المكونات المستخدمة](#)
- [الرسم التخطيطي للشبكة](#)
- [الاصطلاحات](#)
- [التكوين](#)
- [UCS Manager GUI](#)
- [UCS Manager CLI](#)
- [التحقق من الصحة](#)
- [استكشاف الأخطاء وإصلاحها](#)
- [معلومات ذات صلة](#)

## المقدمة

تعد وحدة تحكم لوحة المفاتيح والفيديو والماوس (KVM) بمثابة فيديو عبر بروتوكول الإنترنت (IP) لمخرج الفيديو الموجود على الخادم النصلي. يعتبر وصول وحدة تحكم لوحة المفاتيح والفيديو والماوس إلى الخوادم النصلية في Cisco UCS مماثلاً من الناحية المفاهيمية لأي وصول إلى وحدة تحكم لوحة المفاتيح والفيديو والماوس (KVM) القياسية للصناعة إلى الخادم النصلي. يوضح مثال التكوين التالي كيفية الوصول إلى وحدة تحكم لوحة المفاتيح والفيديو والماوس من طريقة عرض الخادم النصلي من خلال مدير نظام الحوسبة الموحدة (UCS). بالإضافة إلى ذلك، بمجرد اكتمال اقتران ملف تعريف الخادم، يمكنك الوصول إلى وحدة تحكم لوحة المفاتيح والفيديو والماوس نفسها من طريقة عرض ملف تعريف الخادم كذلك. يتم توفير خدمة وحدة تحكم لوحة المفاتيح والفيديو والماوس من خلال وحدة التحكم في إدارة اللوحة الأساسية (BMC) الخاصة بالخادم النصلي ويمكن الوصول إليها عبر عنوان IP الخارجي فقط (أي مجموعة من عناوين الموجهات الخارجية).

من أجل استخدام وحدة تحكم لوحة المفاتيح والفيديو والماوس للوصول إلى الخادم النصلي، يتم تعيين مجموعة من عناوين IP كواجهة إدارة في الخوادم النصلية. تمثل عناوين IP هذه وصول وحدة تحكم لوحة المفاتيح والفيديو والماوس. لاحظ أنه يجب أن تكون عناوين IP هذه قابلة للتوجيه خارجياً للوصول عن بعد إلى الخوادم عبر وحدة تحكم لوحة المفاتيح والفيديو والماوس.

يوضح مثال التكوين التالي كيفية تكوين وصول وحدة تحكم لوحة المفاتيح والفيديو والماوس إلى الخادم النصلي في بيئة Cisco UCS من خلال الطرق التالية:

- [UCS Manager GUI](#)
- [UCS Manager CLI](#)

## المتطلبات الأساسية

## المتطلبات

CISCO يوصي أن أنت:

- أن تكون على معرفة عملية ببرامج وأجهزة خادم Cisco UCS النصلي.
- كن على دراية بتطبيق إدارة UCS.
- تعرف على تأثير وانعكاسات الأوامر المختلفة الموضحة في هذا المستند.
- كن على دراية بمكونات UCS والمخطط. ارجع إلى [الرسم التخطيطي للشبكة](#) للحصول على حل نموذجي.

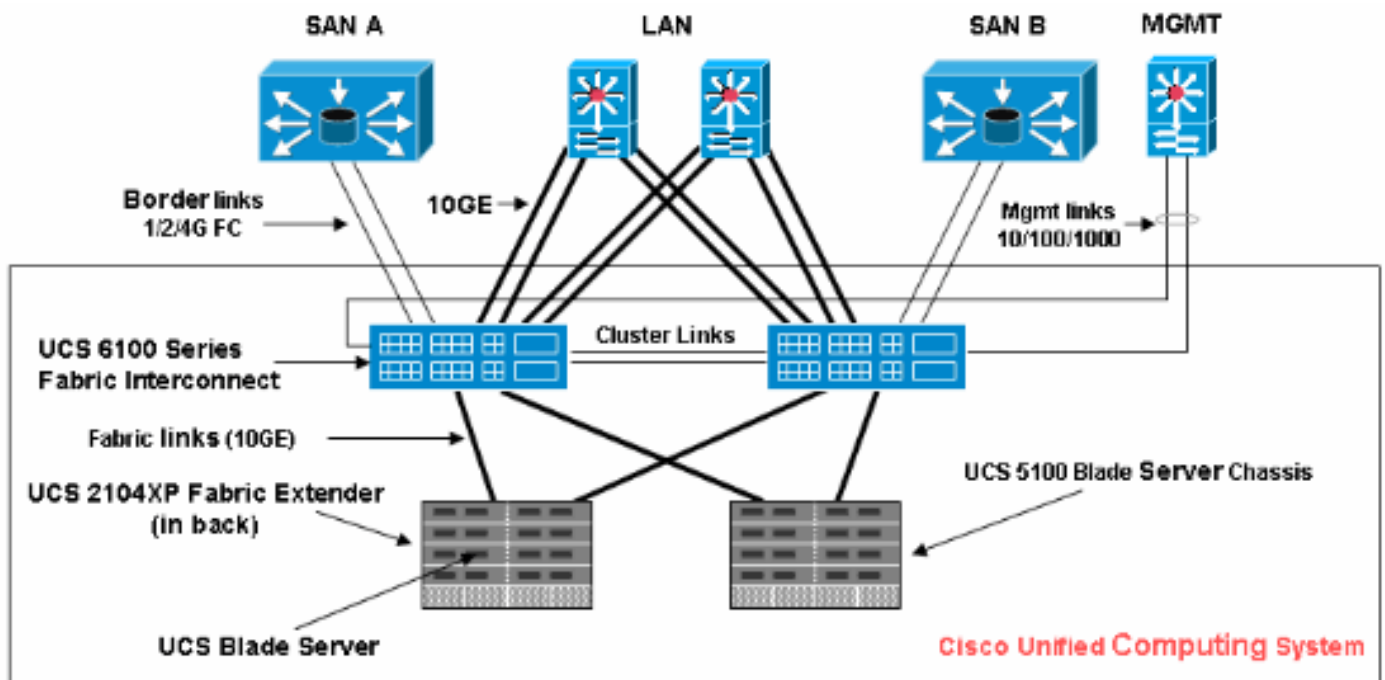
## المكونات المستخدمة

تستند المعلومات الواردة في هذا المستند إلى نظام الحوسبة الموحدة من Cisco.

تم إنشاء المعلومات الواردة في هذا المستند من الأجهزة الموجودة في بيئة معملية خاصة. بدأت جميع الأجهزة المستخدمة في هذا المستند بتكوين ممسوح (افتراضي). إذا كانت شبكتك مباشرة، فتأكد من فهمك للتأثير المحتمل لأي أمر.

## الرسم التخطيطي للشبكة

تكون طولوجيا Cisco UCS النموذجية ممتثلة لمخطط الشبكة هذا:



## الاصطلاحات

راجع [اصطلاحات تلميحات Cisco التقنية للحصول على مزيد من المعلومات حول اصطلاحات المستندات.](#)

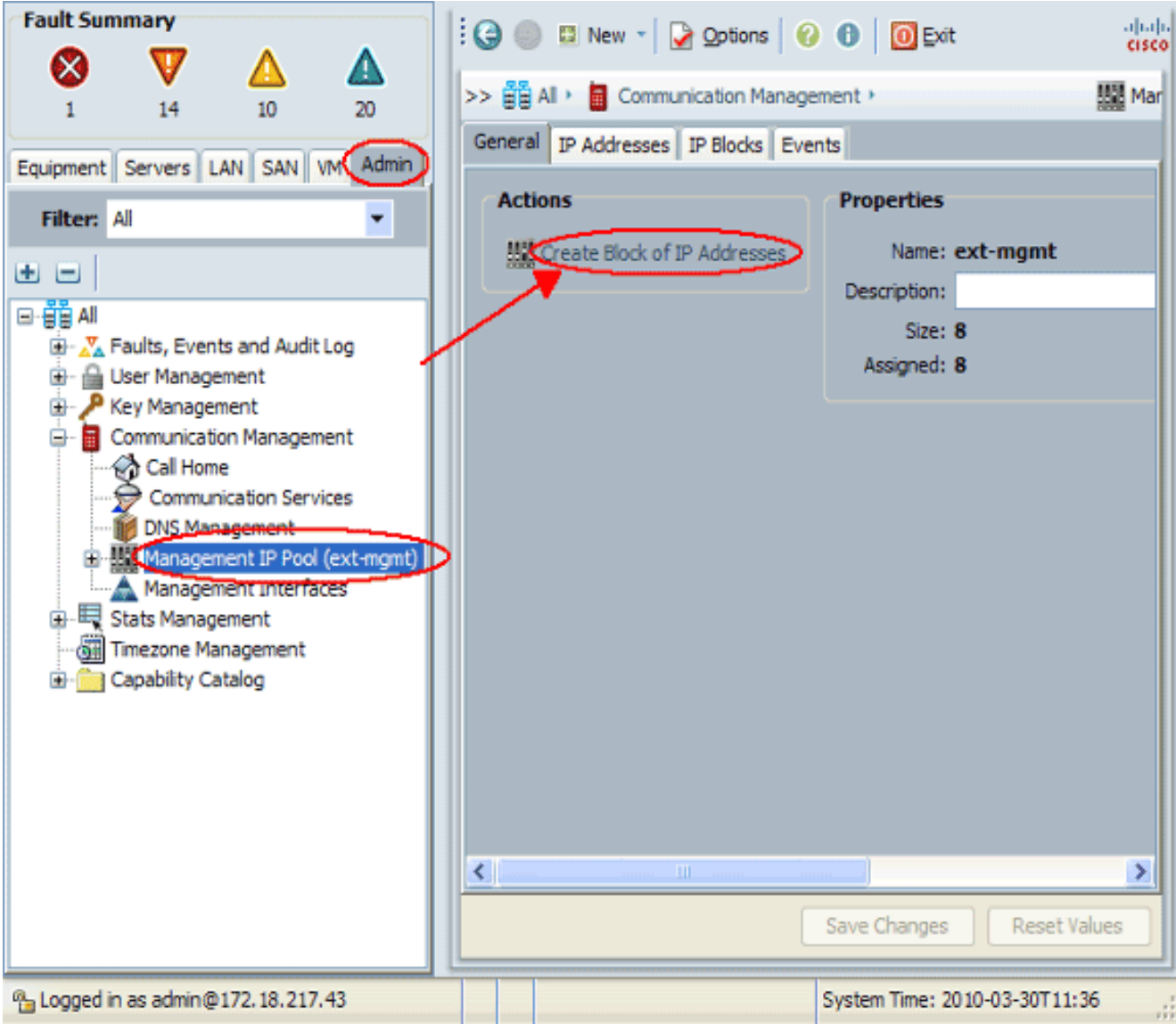
## التكوين

في هذا القسم، تُقدّم لك معلومات تكوين الميزات الموضحة في هذا المستند.

## UCS Manager GUI

أتمت هذا steps in order to استعملت ال UCS GUI أن يشكل KVM وحدة طرفية للتحكم منفذ إلى الخادم النصلي:

1. في جزء التنقل، انقر فوق علامة التبويب Admin.
2. قم بتوسيع خدمات الاتصالات، واختر تجمع IP للإدارة (ext-mgmt).
3. انقر فوق إنشاء كتلة من عناوين IP.



4. أدخل المعلومات المناسبة لإنشاء كتلة عناوين IP، ثم انقر فوق موافق. ملاحظة: يجب أن تكون عناوين IP في الكتلة قابلة للتوجيه في الخارج.

## UCS Manager CLI

أتمت هذا steps in order to استعملت ال UCS CLI أن يشكل KVM وحدة طرفية للتحكم منفذ إلى الخادم النصلي:

1. أدخل وضع المؤسسة.
2. قم بإدخال ip-pool ثم وضع ext-mgmt.
3. أدخل كتلة عنوان IP للتجمع.
4. تنفيذ الحركة.

## التحقق من الصحة

أتمت هذا steps in order to دقت أن KVM وحدة طرفية للتحكم شكلت بشكل صحيح:

1. في جزء التنقل، انقر فوق علامة التبويب **معدات**.
2. قم بتوسيع أي هيكل يتم تثبيت الخادم النصلي عليه.
3. قم بتوسيع علامة التبويب **الخوادم**.
4. حدد الخادم النصلي.
5. انقر علامة التبويب **عام**، ثم انقر فوق وحدة تحكم KVM.

The screenshot displays the Cisco UCS Manager interface. On the left, a navigation tree shows the hierarchy: Equipment > Chassis > Chassis 3 > Servers > Server 7. The 'Equipment' and 'Server 7' nodes are circled in red. The main content area shows the configuration for Server 7. At the top, there's a 'Fault Summary' section with four icons (red X, orange triangle, yellow triangle, green triangle) and counts (0, 0, 0, 0). Below that is the 'Status' section, indicating 'Overall Status: ok' with a green up arrow and a 'Status Details' button. The 'Actions' section contains several options: 'Create Service Profile', 'Boot Server', 'Shutdown Server', 'Reset', 'Recover Server', 'Server Maintenance', 'KVM Console' (circled in red with a red arrow pointing to it), 'SSH to CIMC for SoL', and 'Turn on Locator LED'. To the right is a 'Physical Display' section showing a rack view of the server. Below that is the 'Properties' section with fields for Slot ID (7), Product Name (Cisco B200-M1), Vendor (Cisco Systems Inc), Revision (0), User Label, UUID (8c1d5178-8c02-1), Service Profile (org-root/ls-CE\_M81), and Locator LED. At the bottom, there are 'Save Changes' and 'Reset Values' buttons. The status bar at the very bottom shows 'Logged in as admin@172.18.217.43' and 'System Time: 2010-03-30T11:35'.

يجب أن تتصل وحدة تحكم لوحة المفاتيح والفيديو والماوس بال خادم النصلي بنجاح كما هو موضح في هذه الصورة:



ةمچرتل هذه ل و ح

ةلأل تاي نقتل ن م ة و مچ م ادخت ساب دن تسم ل ا ذه Cisco ت مچرت  
م ل ا ل ا ا ن ا ع مچ ي ف ن ي م دخت س م ل ل م عد ي و ت ح م م ي دقت ل ة ي ر ش ب ل و  
ا م ك ة ق ي ق د ن و ك ت ن ل ة ل ا ة مچرت ل ض ف ا ن ا ة ظ ح ا ل م ي ج ر ي . ة ص ا خ ل ا م ه ت غ ل ب  
Cisco ي ل خ ت . ف ر ت ح م مچرت م ا ه م د ق ي ي ت ل ا ة ي ف ا ر ت ح ا ل ا ة مچرت ل ا ع م ل ا ح ل ا و ه  
ي ل ا م ا ة ا د ع و ج ر ل ا ب ي ص و ت و ت ا مچرت ل ا هذه ة ق د ن ع ا ه ت ي ل و ئ س م Cisco  
Systems (ر ف و ت م ط ب ا ر ل ا) ي ل ص ا ل ا ي ز ي ل ج ن ا ل ا دن ت س م ل ا