

WebVPN راعش رييغت ةي فيك :ASA 8.0

المحتويات

[المقدمة](#)

[المتطلبات الأساسية](#)

[المتطلبات](#)

[المكونات المستخدمة](#)

[الاصطلاحات](#)

[تغير شعار WebVPN](#)

[تحميل الشعار وتكوينه](#)

[تطبيق التخصيص](#)

[تخصيص شعار AnyConnect VPN Client](#)

[التحقق من الصحة](#)

[استكشاف الأخطاء وإصلاحها](#)

[معلومات ذات صلة](#)

المقدمة

يوضح هذا المستند كيفية تغيير الشعار الذي يظهر على صفحة تسجيل الدخول إلى WebVPN وصفحات المدخل. من خلال استخدام التخصيصات التي يمكن تحريرها باستخدام محرر التخصيص المستند إلى الويب، يوفر جهاز الأمان القابل للتكيف (ASA) وسيلة لتغيير كل شيء تقريبا حول شكل بوابة WebVPN وأسلوب عرضها.

في هذا المستند، يتم استخدام مدير أجهزة الأمان المعدلة (ASDM) ومحرر التخصيص لتحميل شعار جديد إلى ASA. ثم يتم تكوين الشعار الجديد ليظهر قبل وبعد تسجيل دخول المستخدمين. يتم تنفيذ هذا التكوين باستخدام ASDM (6.0/2) على ASA الذي يشغل الإصدار 8.0(2) من البرنامج.

هذا وثيقة جزء من مجموعة وثيقة حول بشكل WebVPN على ال ASA.

المتطلبات الأساسية

المتطلبات

لا توجد متطلبات خاصة لهذا المستند.

المكونات المستخدمة

تستند المعلومات الواردة في هذا المستند إلى ASDM 6.0(2) على ASA الذي يشغل الإصدار 8.0(2) من البرنامج.

الاصطلاحات

راجع [اصطلاحات تلمحات Cisco التقنية للحصول على مزيد من المعلومات حول اصطلاحات المستندات.](#)

تغيير شعار WebVPN

في هذا القسم، تقدم لك معلومات لتحميل شعار جديد وتكوين ASA لعرضه على صفحات تسجيل دخول ومدخل شبكة WebVPN.

تحميل الشعار وتكوينه

أكمل هذه الخطوات لتحميل الشعار الجديد وتكوينه:

1. انتقل إلى التكوين < Remote Access VPN (الوصول عن بعد) > Client Less SSL VPN Access > Portal > Web Contents.
2. قم بتوجيه ASA إلى شعارك وانقر فوق إستيراد الآن لتحميله. تأكد من إختيار No ضمن الوجهة إذا كنت تريد أن يظهر هذا الشعار قبل أن يقوم المستخدم بتسجيل الدخول.

The screenshot shows the 'Import Web Content' dialog box. Under 'Source', 'Local computer' is selected. The 'Path' field is 'C:\ASA 8.0(2)\Document Pieces\Change t'. Under 'Destination', 'Require authentication to access its content?' is set to 'No. For example, use this option to display a logo on the logon page.'. The 'Web Content Path' field is '/+CSCOU+/ example_logo.JPG'. The 'Import Now' button is highlighted with a mouse cursor.

3. بمجرد تحميل الشعار، انتقل إلى Configuration (التكوين) < Remote Access VPN (الوصول عن بعد) > ClientLess SSL VPN Access (الوصول إلى الشبكة الخاصة الظاهرية) > Portal > VPN (المدخل) > Custom (التخصيص).
4. أختَر تخصيص لتحريره أو إنشاء تخصيص جديد. ملاحظة: لا توصي Cisco بإجراء تغييرات كبيرة على التخصيص الافتراضي.
5. في صفحة ويب المحرر التي تظهر، انتقل إلى لوحة العنوان ضمن صفحة تسجيل الدخول.
6. حدد شعارك في القائمة المنسدلة عنوان URL الخاص بالشعار.

Logon page	EXAMPLEcustom : Logon Page > Title Panel
<ul style="list-style-type: none"> • Browser Window • Title Panel • Languages • Language Selector • Logon Form • Information Panel • Copyright Panel • Full Customization 	<p>Mode: <input type="text" value="Enable"/></p> <p>Text: <input type="text" value="SSL VPN Service"/></p> <p>Logo URL: <input type="text" value="/+CSCOU+/example_logo.JPG"/></p> <p>Gradient: <input type="text" value="/+CSCOU+/example_logo.JPG"/></p> <p>Font Weight: <input type="text" value="/+CSCOU+/cisco_logo.gif"/></p> <p>Font Size: <input type="text" value="150%"/></p> <p>Font Color: <input type="text" value="#800000"/></p> <p>Background Color: <input type="text" value="#ffffff"/></p> <p>Style (CSS): <input type="text"/></p>
Portal	
Logout page	

7. انتقل إلى لوحة العنوان ضمن المدخل.

8. حدد شعارك في القائمة المنسدلة عنوان URL الخاص بالشعار.

Logon page	EXAMPLEcustom : Portal > Title Panel
Portal	<p>Mode: <input type="text" value="Enable"/></p> <p>Text: <input type="text" value="SSL VPN Service"/></p> <p>Logo URL: <input type="text" value="/+CSCOU+/cisco_logo.gif"/></p> <p>Gradient: <input type="text" value="/+CSCOU+/example_logo.JPG"/></p> <p>Font Weight: <input type="text" value="/+CSCOU+/cisco_logo.gif"/></p> <p>Font Size: <input type="text" value="150%"/></p> <p>Font Color: <input type="text" value="#800000"/></p> <p>Background Color: <input type="text" value="#ffffff"/></p> <p>Style (CSS): <input type="text"/></p>
<ul style="list-style-type: none"> • Browser Window • Title Panel • Toolbar • Applications • Home page • Custom Panes • Columns 	
Logout page	

9. انقر فوق حفظ في أعلى اليمين وأغلق صفحة ويب المحرر.

تطبيق التخصيص

من المهم التأكد من تطبيق التخصيص الذي قمت بتكوينه على ملف تعريف الاتصال الصحيح (مجموعة النفق) حتى يظهر الشعار على صفحات تسجيل الدخول والمدخل. ما لم يتصل المستخدمون ب ASA مع محدد موقع معلومات مجموعة، فمن الضروري تطبيق التخصيص على DefaultWEBvpngroup ليظهر الشعار قبل تسجيل الدخول.

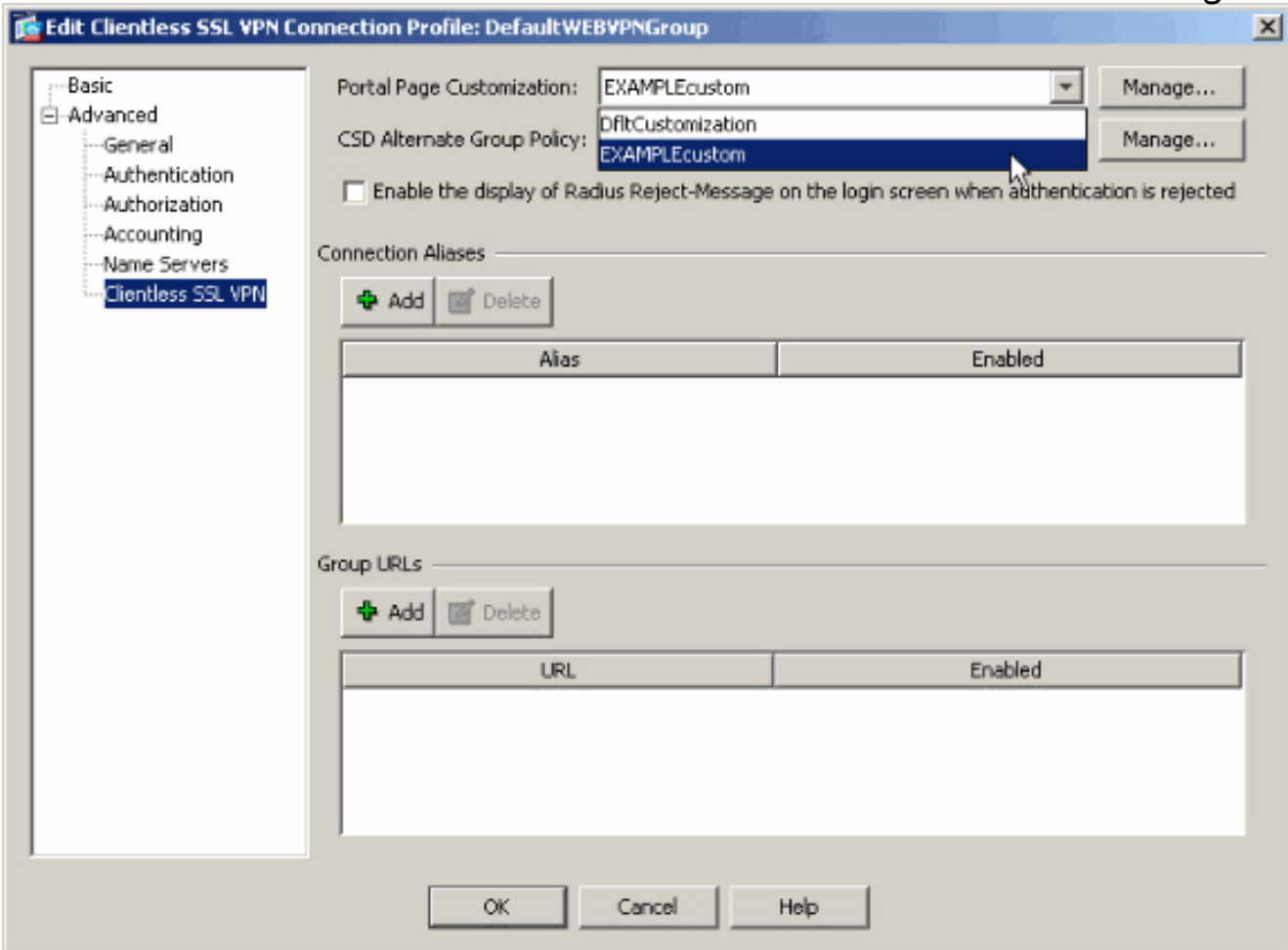
يوضح هذا الجدول المكان الذي يجب تطبيق التخصيص فيه لتكوين معين:

طريقة تسجيل دخول المستخدم		
عنوان URL للمجموعة	تسجيل الدخول باستخدام تحديد المجموعة	تسجيل الدخول بدون تحديد مجموعة

		(إستخدام الافتراضي)	
ملف تعريف اتصال المستخدم (مجموعة النفق)	DefaultWebVPN NGgroup	DefaultWeb VPNGgroup	التخصيص مرئي في صفحة تسجيل الدخول
ملف تعريف اتصال المستخدم (مجموعة النفق)	ملف تعريف اتصال المستخدم (مجموعة النفق)	DefaultWeb VPNGgroup	التخصيص المرئي على صفحة المدخل

أكمل الخطوات التالية لتكوين التخصيص في ملف تعريف الاتصال (مجموعة النفق):

1. انتقل إلى التكوين < Remote Access VPN (الوصول عن بعد) < ClientLess SSL VPN Access < ملفات تعريف الاتصال.
2. حدد DefaultWEBVPNGgroup (أو المجموعة التي تريدها) وانقر فوق Edit.
3. حدد متقدم < SSL VPN بدون عملاء في اللوحة اليسرى.
4. تحقق من تحديد التخصيص من القائمة المنسدلة "تخصيص صفحة المدخل".



تخصيص شعار AnyConnect VPN Client

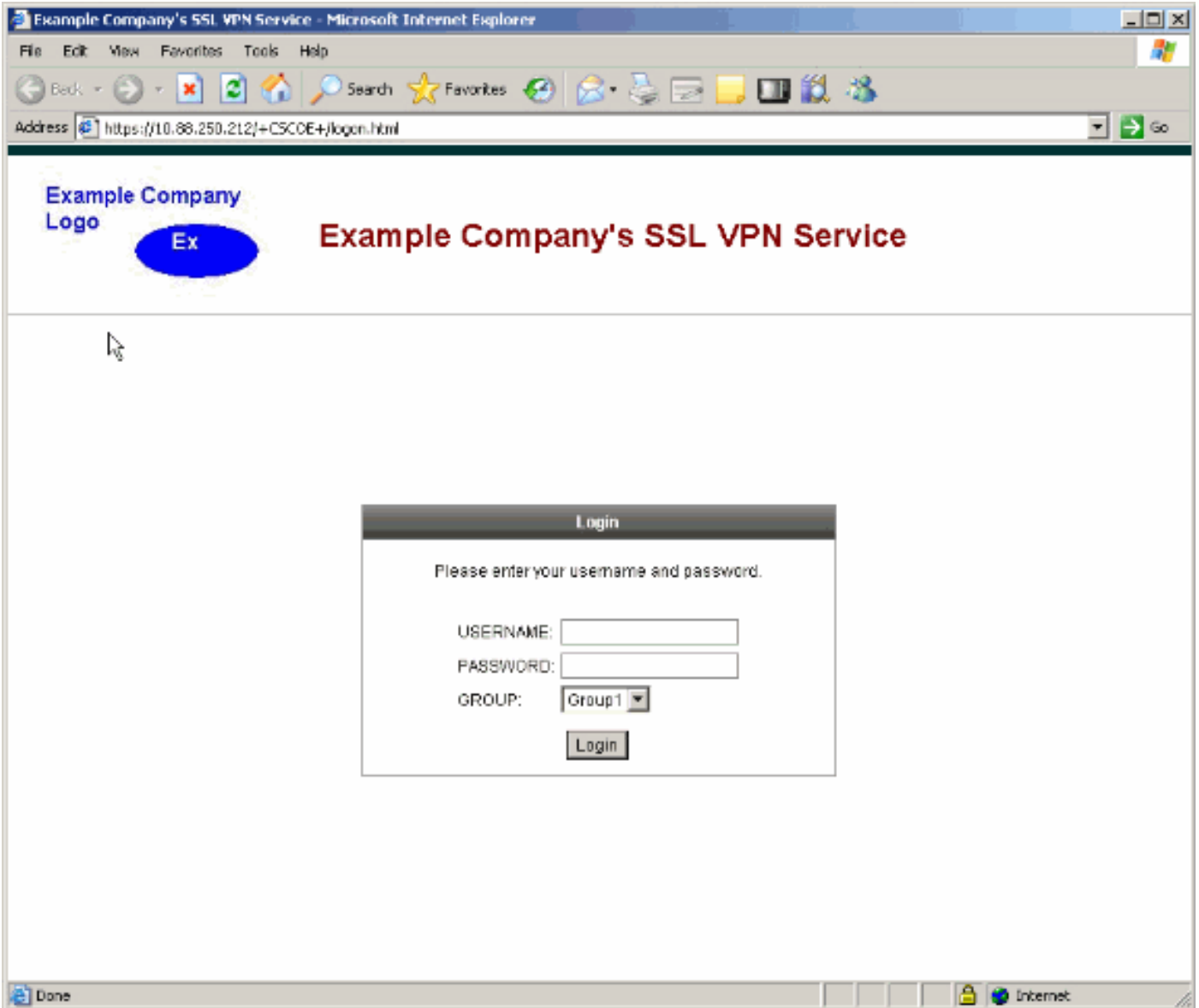
يمكنك تخصيص عناصر معينة، مثل شعار الشركة، لواجهة مستخدم AnyConnect الرسومية التي يراها المستخدم البعيد عند تسجيل الدخول. يمكنك تخصيص واجهة مستخدم AnyConnect client عن طريق إستبدال الملفات التي

تؤثر على الواجهة بملفاتك المخصصة. على سبيل المثال، مع تثبيت Windows، يمكنك تغيير شعار الشركة من شعار Cisco الافتراضي باستبدال ملف *company_logo.bmp* بملفك الخاص.

ارجع إلى [تخصيص تجربة المستخدم النهائي](#) من [دليل مسؤول عمل Cisco AnyConnect VPN](#)، الإصدار 2.0 للحصول على مزيد من المعلومات حول التكوين.

[التحقق من الصحة](#)

انتقل إلى صفحة تسجيل الدخول إلى WebVPN الخاصة بـ ASA للتحقق من تغيير الشعار ومن تطبيق التخصيص بشكل صحيح.



[استكشاف الأخطاء وإصلاحها](#)

إذا لم يظهر الشعار، تأكد من تطبيق التخصيص على ملف تعريف الاتصال الصحيح (مجموعة النفق). راجع [قسم تطبيق التخصيص](#) للحصول على مزيد من المعلومات.

[معلومات ذات صلة](#)

ةمچرتل هذه ل و ح

ةلأل تاي نقتل ن م ة و مچ م ادخت ساب دن تسم ل ا اذ ه Cisco ت مچرت
م ل ا ل ا ا ن ا ع مچ ي ف ن ي م د خ ت س م ل ل م ع د ي و ت ح م م ي د ق ت ل ة ي ر ش ب ل و
ا م ك ة ق ي ق د ن و ك ت ن ل ة ل ا ة مچرت ل ض ف ا ن ا ة ظ ح ا ل م ي ج ر ي . ة ص ا خ ل ا م ه ت غ ل ب
Cisco ي ل خ ت . ف ر ت ح م مچرت م ا ه م د ق ي ي ت ل ا ة ي ف ا ر ت ح ا ل ا ة مچرت ل ا ع م ل ا ح ل ا و ه
ي ل ا م ا ة ا د ع و ج ر ل ا ب ي ص و ت و ت ا مچرت ل ا ه ذ ه ة ق د ن ع ا ه ت ي ل و ئ س م Cisco
Systems (ر ف و ت م ط ب ا ر ل ا) ي ل ص ا ل ا ي ز ي ل ج ن ا ل ا دن ت س م ل ا