

# مداخىل عتبات Corba عم تسم ذفنم مادختسا CTM

## المحتويات

- [المقدمة](#)
- [المتطلبات الأساسية](#)
- [المتطلبات](#)
- [المكونات المستخدمة](#)
- [الاصطلاحات](#)
- [طوبولوجيا](#)
- [منفذ مستمع ثابت ل Corba](#)
- [معلومات ذات صلة](#)

## [المقدمة](#)

يصف هذا وثيقة كيف أن ينفذ الساكن إستاتيكي CORBA مصنع ميناء على cisco نقل مدير (CTM) نادل. يقلل هذا الإجراء عدد منافذ TCP التي يجب فتحها على جدار الحماية الموجود بين خادم CTM وعناصر الشبكة (NEs).

## [المتطلبات الأساسية](#)

### [المتطلبات](#)

توصى Cisco بأن تكون لديك معرفة بالمواضيع التالية:

- CTM

### [المكونات المستخدمة](#)

تستند المعلومات الواردة في هذا المستند إلى إصدارات البرامج والمكونات المادية التالية:

- CTM الإصدار x.4.6 والإصدارات الأحدث

تم إنشاء المعلومات الواردة في هذا المستند من الأجهزة الموجودة في بيئة معملية خاصة. بدأت جميع الأجهزة المستخدمة في هذا المستند بتكوين ممسوح (افتراضي). إذا كانت شبكتك مباشرة، فتأكد من فهمك للتأثير المحتمل لأي أمر.

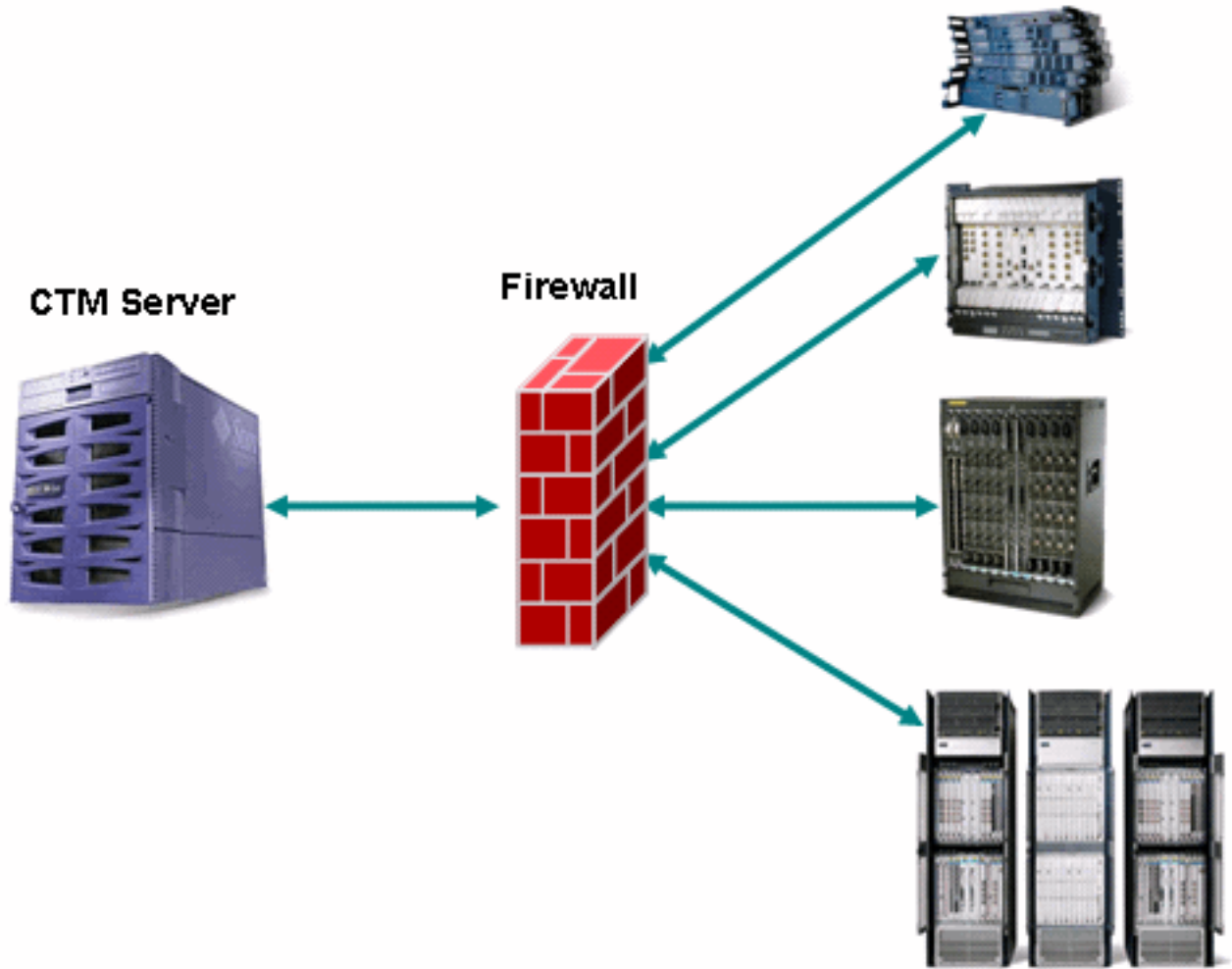
### [الاصطلاحات](#)

راجع اصطلاحات تلميحات Cisco التقنية للحصول على مزيد من المعلومات حول اصطلاحات المستندات.

### [طوبولوجيا](#)

**الشكل 1** يصف المخطط. يفصل جدار الحماية خادم CTM عن NES. توجد جميع بطاقات NES داخل جدار الحماية، كما يوجد خادم CTM خارج جدار الحماية.

الشكل 1 - المخطط



## منفذ مستمع ثابت ل Corba

جدار الحماية بين خادم CTM و NES هو تكوين مدعوم. منفذ موزع رسائل بروتوكول الإنترنت (IOP) (IIOP) على خادم CTM ديناميكي بشكل افتراضي. يجب أن يفتح أي جدار حماية موجود بين خادم CTM و NES عددا من منافذ TCP. يجب أن يكون عدد منافذ TCP في النطاق من 1024 إلى 65535.

لتقليل مخاطر الأمان، توصي Cisco باستخدام منفذ مستمع CORBA ثابت على خادم CTM. يقلل المنفذ الثابت عدد منافذ TCP التي يلزم فتحها على جدار الحماية. أكمل الخطوات التالية:

1. إستعراض إلى دليل `.opt/ciscoTransportManagerServer/bin/`
  2. أستخدم `CTMS-stop` لإيقاف CTM.
  3. أستخدم Telnet لتسجيل الدخول إلى خادم CTM كجذر.
  4. تغيير الدليل إلى `.opt/ciscoTransportManagerServer/bin/`
  5. قم بتحرير ملف `jne454.sh` لإدراج هذا السطر قبل سطر `classpath-` (راجع السهم A في [الشكل 2](#)).  
`\ Dong.orb.iioplistenerport = port number-`
- رقم المنفذ الموصى به هو 5555. إذا تم إختيار 5555، فاكذب `\ dong.orb.iioplistenerport=5555`: شكل 2
- قائمة جزئية ل `jne454.sh`

```
-Djacob.net.socket_factory.port.min=1024 \  
-Djacob.net.socket_factory.port.max=65535 \  
-Djacob.retries=0 \  
-Djacob.connection.client.pending_reply_timeout=120000 \  
-Djacob.delegatewait=120 \  
-Dctm.persist.enable=false \  
-Dctm.xmlFW.processFaults=true \  
-classpath LAUNCHER.jar:$CTMSHOME/bin/CfgMgr.jar:$CTMSHOME/bin/security.jar:$CTMSHOME/openfusid  
-a `grep server-host $CTMSHOME/cfg/CTMServer.cfg | awk '{print $3}'` \  
$2 $3 $6 $7 1> $OUTFILE 2>&1 &
```

6. افتح نطاق من منافذ TCP على جدار الحماية بدءاً من منفذ 5555 TCP، إذا كان خادم CTM خارج جدار الحماية. يخضع النطاق لعدد NES، ولكنه يسمح بـ 150 على الأقل.
7. استعرض إلى دليل `opt/CiscoTransportManagerServer/bin/` مرة أخرى.
8. استخدم `CTMS-start` لإعادة تشغيل CTM من أجل تنفيذ التغييرات.

## معلومات ذات صلة

• [الدعم التقني والمستندات - Cisco Systems](#)

ةمچرتل هذه لوج

ةللأل تاي نقتل نمة ومة مادختساب دن تسمل اذة Cisco تمةرت  
ملاعلاء انء مء مء نمة دختسمل معد و تمة مء دقتل ةر شبل او  
امك ةق قء نوك ت نل ةللأل ةمچرت لصف أن ةظحال مء ءرء. ةصاأل مء تءل ب  
Cisco ةلخت. فرتمة مچرت مء دقء ةل ةل ةفارتحال ةمچرتل عم لاعل او  
ىل إأمءءاد ءوچرلاب ةصوء و تامةرتل هذه ةقء نء اهءل وئس م Cisco  
Systems (رفوتم طبارل) ةلصلأل ةزءل ءن إل دن تسمل