

رسجل ل لصت مل ا في رعت ت ا فلم ني وكت ISDN م ادخت ساب

المحتويات

- [المقدمة](#)
- [المتطلبات الأساسية](#)
- [المتطلبات](#)
- [المكونات المستخدمة](#)
- [الاصطلاحات](#)
- [معلومات أساسية](#)
- [التكوين](#)
- [الرسم التخطيطي للشبكة](#)
- [التكوينات](#)
- [التحقق من الصحة](#)
- [استكشاف الأخطاء وإصلاحها](#)
- [أوامر استكشاف الأخطاء وإصلاحها](#)
- [معلومات ذات صلة](#)

المقدمة

يزود هذا وثيقة عينة تشكيل أن يجسر إثنان موقع مختلف عبر ISDN يستعمل قناة واحد B لكل موقع يستعمل مرجع شبكي.

المتطلبات الأساسية

المتطلبات

قبل أن تحاول إجراء هذا التكوين، يلزمك تجميع هذه المعلومات من موفر خدمة ISDN:

- نوع محول ISDN
 - معرفات ملف تعريف خدمة SPIDs (ISDN) وأرقام الدليل المحلي (ATTENDS)، حيثما ينطبق ذلك. في أمريكا الشمالية، يلزم توفر موصلات SPDS لجميع أنواع محولات ISDN باستثناء نقطة إلى نقطة مخصصة 5ESS. رقم هاتف ISDN المحلي المكون من سبعة أرقام (لا يوجد رموز منطقة) الخاص بالموجه لديك. يلزم توفر وحدات DMS-100 J FS.
- تحتاج أيضا إلى تجميع معلومات الشبكة التالية:

- اسم المضيف لبروتوكول الاتصال من نقطة إلى نقطة (PPP) - يجب تعيين اسم عميل PPP إلى كلا الجهازين.
- نوع مصادقة PPP - مصادقة بروتوكول المصادقة لتأكيد الاتصال بقيمة التحدي (CHAP) مفضلة ويتم إستخدامها في هذا المثال.
- كلمة مرور PPP - يجب عليك تعيين كلمة مرور PPP إلى جميع المواقع.

- معلومات عنوان IP - يجب عليك إنشاء تصميم شبكة IP.
- أرقام الهاتف - أرقام هواتف ISDN لكلا الموقعين.
- اسم المستخدم وكلمات المرور.

المكونات المستخدمة

لا يقتصر هذا المستند على إصدارات برامج ومكونات مادية معينة.

تم إنشاء المعلومات الواردة في هذا المستند من الأجهزة الموجودة في بيئة معملية خاصة. بدأت جميع الأجهزة المستخدمة في هذا المستند بتكوين ممسوح (افتراضي). إذا كانت شبكتك مباشرة، فتأكد من فهمك للتأثير المحتمل لأي أمر.

الاصطلاحات

للحصول على مزيد من المعلومات حول اصطلاحات المستندات، ارجع إلى [اصطلاحات تلمحات Cisco التقنية](#).

معلومات أساسية

تتيح ملفات تعريف المتصل فصل تكوين الواجهات المادية عن التكوين المنطقي المطلوب للمكالمة. مع ملفات تعريف المتصل، يتم ربط التكوينات المنطقية والمادية بشكل ديناميكي لكل مكالمة.

ملاحظة: لا يمكنك التوصل على قناة B واحدة والتوجيه على القناة الأخرى.

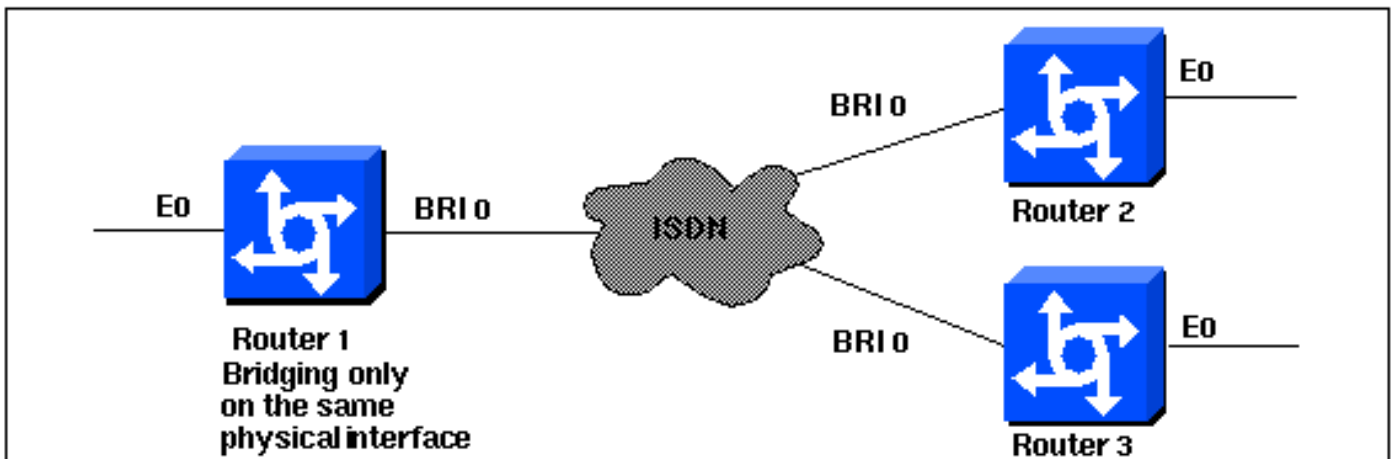
التكوين

يقدم هذا القسم معلومات تكوين الميزات الموضحة في هذا المستند.

ملاحظة: للعثور على معلومات إضافية حول الأوامر المستخدمة في هذا المستند، استخدم [أداة بحث الأوامر \(للعلماء المسجلين فقط\)](#).

الرسم التخطيطي للشبكة

يستخدم هذا المستند إعداد الشبكة التالي:



التكوينات

```
:Current configuration
!
version 11.2
service udp-small-servers
service tcp-small-servers
!
hostname Router1
no ip routing
!
enable password foo
!
username Router2 password bar
username Router3 password bar
isdn switch-type basic-5ess
!
interface Ethernet0
ip address 10.1.1.1 255.255.255.0
media-type 10BaseT
bridge-group 1
!
interface BRI0
no ip address
no ip mroute-cache
encapsulation ppp
no ip route-cache
dialer pool-member 1
ppp authentication chap
!
interface Dialer0
no ip address
no ip mroute-cache
encapsulation ppp
no ip route-cache
dialer remote-name Router2
dialer string 5552323
dialer pool 1
dialer-group 2
no fair-queue
no cdp enable
ppp authentication chap
bridge-group 1
!
interface Dialer1
no ip address
no ip mroute-cache
encapsulation ppp
no ip route-cache
dialer remote-name Router3
dialer string 5553434
dialer pool 1
dialer-group 2
no cdp enable
ppp authentication chap
bridge-group 1
!
dialer-list 2 protocol bridge permit
bridge 1 protocol ieee
end
```

```

:Current configuration
!
version 11.2
service udp-small-servers
service tcp-small-servers
!
hostname Router2
no ip routing
!
enable password foo
!
username Router1 password bar
isdn switch-type basic-5ess
!
interface Ethernet0
ip address 10.1.1.2 255.255.255.0
no ip route-cache
bridge-group 1
!
interface BRI0
no ip address
encapsulation ppp
no ip route-cache
dialer pool-member 1
!
interface Dialer0
no ip address
encapsulation ppp
no ip route-cache
dialer remote-name Router1
dialer string 5551212
dialer pool 1
dialer-group 2
no fair-queue
no cdp enable
ppp authentication chap
bridge-group 1
!
dialer-list 2 protocol bridge permit
bridge 1 protocol ieee
!
end

```

الموجه 3

```

:Current configuration
!
version 11.2
service udp-small-servers
service tcp-small-servers
!
hostname Router3
no ip routing
!
username Router1 password bar
isdn switch-type basic-5ess
!
interface Ethernet0
ip address 10.1.1.3 255.255.255.0
no ip route-cache
bridge-group 1
!

```

```

interface BRI0
  no ip address
  encapsulation ppp
  no ip route-cache
  dialer pool-member 1
  ppp authentication chap
!
interface Dialer0
  no ip address
  encapsulation ppp
  no ip route-cache
  dialer remote-name Router1
  dialer string 5551212
  dialer pool 1
  dialer-group 2
  no cdp enable
  ppp authentication chap
  bridge-group 1
!
dialer-list 2 protocol bridge permit
bridge 1 protocol ieee
!
end

```

التحقق من الصحة

لا يوجد حالياً إجراء للتحقق من صحة هذا التكوين.

استكشاف الأخطاء وإصلاحها

يوفر هذا القسم معلومات يمكنك استخدامها لاستكشاف أخطاء التكوين وإصلاحها.

أوامر استكشاف الأخطاء وإصلاحها

يتم دعم بعض أوامر العرض بواسطة [أداة مترجم الإخراج \(العملاء المسجلون فقط\)](#)، والتي تتيح لك عرض تحليل [إخراج أمر العرض](#).

ملاحظة: قبل إصدار أوامر تصحيح الأخطاء، راجع [المعلومات المهمة في أوامر تصحيح الأخطاء](#).

- **تصحيح أخطاء مصادقة PPP** — لمعرفة ما إذا كان العميل يجتاز المصادقة. إذا كنت تستخدم إصداراً قبل برنامج Cisco IOS® Software، الإصدار 11.2، فاستخدم الأمر `debug ppp chap` بدلا من ذلك.
- **debug ppp negotiation** — لمعرفة ما إذا كان العميل يجتاز تفاوض بروتوكول الاتصال من نقطة إلى نقطة (PPP)، وهذا عندما تقوم بالتحقق من تفاوض العنوان.
- **خطأ في تصحيح أخطاء PPP** — لعرض أخطاء البروتوكول وإحصائيات الخطأ المقترنة بالتفاوض حول اتصال PPP وتشغيله.
- **debug isdn q931** — للتحقق من إتصالات ISDN عند طلب المستخدمين، لمعرفة ما يحدث مع إستدعاء ISDN (على سبيل المثال، إذا كان الاتصال قيد الإسقاط).
- **show isdn status** — يجب أن تكون الحالة:

```

layer 1 = active
layer 2 = MULTIPLE_FRAMES_ESTABLISHED

```

إذا كانت الطبقة 1 غير نشطة، فقد يكون محول الأسلاك أو المنفذ تالفاً أو غير موصل. إذا كانت الطبقة 2 في حالة TEI_ASSIGN، فلن يكون الموجه يتحدث إلى المحول.
- **show bridge** — لعرض فئات الإدخالات في قاعدة بيانات إعادة توجيه الجسر.

• show span — لعرض مخطط الشجرة المتفرعة المعروف للموجه.

معلومات ذات صلة

- [صفحة دعم تقنية الطلب](#)
- [الدعم الفني - Cisco Systems](#)

ةمچرتل هذه لوج

ةللأل تاي نقتل نم ةومچم مادختساب دن تسمل اذہ Cisco تچرت
ملاعلاء انءمچي فني مدختسمل معدى وتحم مي دقتل ةيرشبل او
امك ةقيقد نوك تنل ةللأل ةمچرت لصف أن ةظحال مچري. ةصاغل مهتبل ب
Cisco يلخت. فرتحم مچرت مامدقي يتل ةيفارتحال ةمچرتل عم لالحل وه
ىل إأمئاد ةوچرلاب ي صؤت وتامچرتل هذه ةقدنع اهتيل وئسم Cisco
Systems (رفوتم طبارل) ي لصلأل يزي لچن إل دن تسمل