

اهـال صإو TMS لىك وءاطخأ فاشككسأ آاءارآإ

المحتويات

[المقدمة](#)

[المتطلبات الأساسية](#)

[المتطلبات](#)

[المكونات](#)

[أخطاء عند تمكين وكيل TMS على VCS واحد](#)

[بتعذر الاتصال بوكيل TMS البعيد](#)

[فشل تمكين النسخ المتماثل لبيانات عامل TMS](#)

[إعادة إنشاء قاعدة بيانات وكيل TMS على VCS](#)

[خدمة الدليل لا يتم تشغيلها](#)

[لا يظهر VCS في قائمة عوامل النسخ المتماثل](#)

[تمكن أخطاء DNS النسخ المتماثل](#)

[إستعادة وكيل TMS المحلي من وكيل TMS البعيد](#)

[إعادة إنشاء الفهارس يدويا لقاعدة بيانات عامل TMS المحلي](#)

[تمكين وكيل TMS في بيئة تتميز بزمن انتقال عال](#)

[إعادة تعيين كلمة مرور قاعدة بيانات وكيل TMS على TMS](#)

[التحقق من حالة النسخ المتماثل](#)

[معلومات ذات صلة](#)

المقدمة

يصف هذا المستند المشاكل الشائعة مع وكيل TMS (Cisco TelePresence Management Suite)، وهو أداة قديمة تتيح لك توفير الأجهزة والعملاء الضعفاء مثل فيديو Jabber للتواجد عن بعد من Cisco و Cisco TelePresence Movi و Cisco Jabber لـ iPad عند تسجيله إلى خادم إتصالات الفيديو (VCS) من Cisco.

ملاحظة: توصيك Cisco بالترقية إلى حل الإمداد الجديد الذي يسمى ملحق إعداد (TMSPE) (TMS)، ولكن يجب أن يكون حل TMS عاملا قبل ترحيلك.

المتطلبات الأساسية

المتطلبات

توصي Cisco بأن يكون النظام لديك:

تشغيل Cisco TMS

- يستخدم مفتاح خيار Cisco TelePresence Movi واحد أو أكثر (يتم شراؤه بشكل منفصل)
 - يستخدم جهاز واحد أو أكثر من أجهزة التحكم في Cisco VCS
 - يستخدم مفتاح خيار تزويد جهاز Cisco VCS (مفتاح بدون تكلفة تم الحصول عليه من ممثل Cisco الخاص بك)
- ملاحظة:** لا يغطي هذا المستند مجموعات VCS. إذا تم استخدام مجموعة VCS، فإن Cisco توصيك بتشغيل كل VCS في المجموعة، مع نسخ التكوين الخاص به بشكل صحيح، قبل تمكين النسخ المتماثل لعامل TMS.

المكونات

تستند المعلومات الواردة في هذا المستند إلى إصدارات البرامج والمكونات المادية التالية:

- Cisco TMS الإصدارات x.12.6 أو x.13
 - أجهزة التحكم في VCS من Cisco التي تشغل إصدارات البرامج X6 أو X7
- تم إنشاء المعلومات الواردة في هذا المستند من الأجهزة الموجودة في بيئة معملية خاصة. بدأت جميع الأجهزة المستخدمة في هذا المستند بتكوين ممسوح (افتراضي). إذا كانت شبكتك مباشرة، فتأكد من فهمك للتأثير المحتمل لأي أمر.

أخطاء عند تمكين وكيل TMS على VCS واحد

يصف هذا القسم المشاكل التي يتم مواجهتها عند تمكين وكيل Cisco TMS على جهاز تحكم واحد في تسلسل التحقق من الهوية (VCS).

يتعذر الاتصال بوكيل TMS البعيد

إذا تم تمكين وكيل Cisco TMS على جهاز تحكم VCS واحد، فقد تتلقى رسالة الخطأ هذه:

Summary Settings Registrations Active Calls Services Clustering **TMS Agent** Connection Permissions Logs

TMS Agent Configuration

Remote TMS Agent (VCS)

Unable to connect to the TMS agent on this VCS.

Settings

Enable TMS Agent Data Replication:

Authentication Scheme: Digest

Show Replication Status

Local TMS Agent (TMS)

Successfully connected to the TMS agent running locally on this TMS server.

List of Replicating Agents

Network Address	Name	Description
tms	TMS	TMS agent running on another TMS server

Show Replication Status

Save Settings Refresh

إذا واجهت هذه المشكلة، فتتحقق من توفير اسم المضيف لنظام اسم المجال (DNS) في علامة التبويب اتصال ل VCS. يجب إعداد DNS بشكل صحيح قبل أن يتمكن خادم TMS من الاتصال بشكل صحيح بوكيل TMS البعيد. راجع عناصر DNS للتحقق من قسم هذا المستند للحصول على مزيد من المعلومات.

تحقق أيضا من تثبيت مفتاح توفير الجهاز. إذا تم تثبيته، فحاول إعادة تشغيل جهاز التحكم في تسلسل التحقق من الهوية (VCS).

ملاحظة: إذا قمت باستلام رسالة خطأ غير قادر على الاتصال بوكيل TMS على جهاز خطأ VCS هذا على جهاز VCS Expressway Appliance، فهذا سلوك طبيعي لأنه يجب ألا يحتوي جهاز VCS Expressway Appliance على مفتاح توفير الجهاز مثبت.

فشل تمكين النسخ المتماثل لبيانات عامل TMS

إذا استلمت رسالة فشل تمكين نسخ بيانات وكيل TMS من صفحة حالة النشاط (الموضحة في الصورة التالية) ولم يتم وجود أخطاء توفر سببا للفشل، ثم أكمل الخطوات الموضحة في القسم التالي. إذا كان هناك سبب للفشل، فتتحقق من الأخطاء الشائعة الأخرى الموضحة في هذا المستند.

Activity log

Time	Status	Description
3/23/2012 4:42:16 PM	Event Created	
3/23/2012 4:42:18 PM	Event executed by TMS	
3/23/2012 4:42:18 PM	TMS agent data replication will be set up for the following system(s): vcs	
3/23/2012 4:42:18 PM	Reading local TMS agent status	
3/23/2012 4:42:18 PM	Reading TMS agent status on 'vcs'	
3/23/2012 4:42:18 PM	Reading TMS agent status on 'vcs' failed	
3/23/2012 4:42:18 PM	Failed to enable TMS agent data replication for 'vcs'	
3/23/2012 4:42:18 PM	The event failed to complete. Details: TMS agent data replication setup failed for the following system(s): vcs	

إعادة إنشاء قاعدة بيانات وكيل TMS على VCS

لإعادة إنشاء قاعدة بيانات عامل TMS على "جهاز التحكم في VCS"، يجب تعطيل النسخ المتماثل على TMS ثم إعادة تثبيت قاعدة بيانات عامل TMS.

تحذير: تتسبب الخطوات الموضحة في هذا القسم في فشل تسجيل دخول المستخدم إلى نظام Cisco TelePresence Movi أو Cisco Jabber؛ وبظل المستخدمين الذين تم تسجيل دخولهم حالياً مسجلين، ولكن يتعذر على المستخدمين الجدد تسجيل الدخول حتى اكتمال النسخ المتماثل بنجاح.

تعطيل النسخ المتماثل على TMS

أكمل الخطوات التالية لتعطيل النسخ المتماثل على TMS:

1. من صفحة متصفح أنظمة TMS، انقر فوق VCS.
2. انتقل إلى علامة التبويب عامل TMS وتحقق من إلغاء تحديد خانة الاختيار Replication لكل VCS.
3. انتظر حتى يتم الإبلاغ عن الإكمال في صفحة حالة النشاط (تستغرق العملية عدة دقائق).
إعادة تثبيت قاعدة بيانات عميل TMS على VCS

أكمل الخطوات التالية لإعادة تثبيت قاعدة بيانات عامل TMS على جهاز التحكم في VCS:

1. طبقة الأمان (SSH) في كل نظير من نظراء تسلسل التحقق من الإطارات (VCS) مع تسجيل الدخول إلى الجذر.
2. دخلت `tmsagent_destroy_and_purge_data` ل كل VCS.
3. اقرأ قوائم إخلاء المسؤولية واضغط على Y.
4. كرر هذه الخطوات إلى أن تنتهي العملية بموافق.
إذا فشلت الخطوات السابقة بعد ثلاث محاولات، فأدخل الأوامر التالية (بالترتيب):

1. `etc/init.d/S77provisioning/` إيقاف
2. `etc/init.d/S76opends/` توقف
3. `etc/init.d/S76opes/` إزالة التثبيت
4. `etc/init.d/S76opends/` بداية

5. بدء تشغيل إعداد نظام التشغيل `etc/init.d/S77/`


إذا فشلت العملية بعد إدخال الأوامر السابقة، فقم بإزالة مفتاح إمداد الجهاز (تأكد من توثيق قيمة المفتاح) ثم انتظر من دقيقتين إلى خمس دقائق. أعد تمهيد جهاز التحكم في تسلسل التحقق من الإطارات (VCS)، وأضف مفتاح توفير الجهاز، وانتظر لمدة تتراوح من دقيقتين إلى خمس دقائق أخرى. ثم أدخل الأمر `tmsagent_destroy_and_purge_data` لتلقي تأكيد مرئي بأن العملية تنتهي باستخدام OK. يمكن الآن تمكين النسخ المتماثل.

خدمة الدليل لا يتم تشغيلها

إن يتواجد إنذار على ال VCS أن يشير ما إذا الدليل خدمة يركض، بعد ذلك ال VCS reboot. إذا بقي التنبيه، أكمل العملية الموصوفة في إعادة إنشاء قاعدة بيانات عامل TMS على قسم تسلسل التحقق من الأمان (VCS) في هذا المستند.

لا يظهر VCS في قائمة عوامل النسخ المتماثل

لا يظهر ال VCS في قائمة العوامل المكرر إلى أن يقوم "عامل TMS" بنسخ بيانات الإعداد بنجاح. قد تتلقى رسالة الخطأ هذه على علامة التبويب وكيل TMS في الأنظمة < المتصفح:

 TMS agent data replication is enabled, but the network address of this VCS was not found in the list of replicating agents read from the local TMS agent. If you have recently enabled data replication for this system, please wait and refresh after the background event on the TMS Server setting up the replication has finished. If not, try to reenble the replication by turning it off and then back on again.

إذا ظهرت رسالة الخطأ هذه، أكمل الخطوات التالية:

1. انتظر ما بين دقيقتين وخمس دقائق، ثم قم بالتحديث.
2. قم بتعطيل النسخ المتماثل ثم تمكينه.

3. إن يقع الفشل بعد، ضمنت أن ال TMS يستطيع اتصلت مع ال VCS على هذا ميناء:

Service	Protocol	Port	Direction (relative to TMS)	
			In	Out
TMS-Agent data	TCP	8989	X	X
TMS-Agent Administrative functions	TCP	4444	X	X

ميناء 8989 هو ال يكرر ميناء أن يكون استعملت بين كل يكرر شريك. هذا يعني أن الميناء ينبغي كنت فتحت بين كل TMS و VCS في الشبكة. يتم تشفير حركة مرور البيانات المتبادلة على هذا المنفذ.

ملاحظة: إذا كان هناك جدار حماية يقع بين TMS و VCS، فيجب فتح المنافذ 80 (http) و 443 (https) بالإضافة إلى المنافذ المذكورة سابقاً.

تمكن أخطاء DNS النسخ المتماثل

إذا إستلمت رسالة الخطأ غير قادر على تمكين النسخ المتماثل لرسالة الخطأ 'vcs'، فلن يتطابق بحث DNS عن اسم مضيف TMS على VCS مع عنوان IP الخاص ب TMS. إذا إستلمت فشل تمكين النسخ المتماثل لبيانات عامل TMS لرسالة الخطأ 'vcs'، فهذا يعني أن الحدث فشل في الإكمال وفشل إعداد النسخ المتماثل لبيانات عامل TMS ل VCS.

التحقق من عناصر DNS

قم بالاتصال ب TMS عبر سطح المكتب البعيد، وافتح موجه أوامر، وأدخل الأمر nslookup لاسم المجال المؤهل بالكامل (FQDN) الذي يطابق عنوان الشبكة الظاهر في أسفل صفحة وكيل TMS إعدادات (nslookup tandberg.com، على سبيل المثال). انتقل إلى أدوات إدارية < تكوين للوصول إلى صفحة الإعدادات.

إذا كان TMS في إعداد متكرر، فيجب أن يكون لكل TMS سجل إعادة توجيهه قابل للحل. لا يجب أن تتطابق السجلات

مع اسم المضيف الفعلي لمربع Microsoft Windows. ومع ذلك، إذا كان لديك أكثر من بحث للأمام أو عكسي معين إلى اسم مضيف أو عنوان IP مختلف، فقد يؤدي ذلك إلى فشل البحث في DNS. بمجرد إنشاء السجل المقدم ل TMS، يجب ألا يكون ذلك مشكلة بعد الآن.

ملاحظة: هناك حالات تتسبب فيها سجلات DNS العكسية المتعددة في حدوث مشاكل في إصدارات TMS القديمة. للقضاء على هذه المشكلة، يوصى باستخدام سجل عكسي واحد فقط. أدخل الأمر nslookup لعنوان IP (nslookup 10.10.0.1، على سبيل المثال) للتحقق من ذلك.

إستعادة وكيل TMS المحلي من وكيل TMS البعيد

ملاحظة: يتم استخدام العملية الموصوفة في هذا القسم إذا كانت قاعدة بيانات وكيل TMS الموجودة على خادم TMS تالفة ولكن قاعدة بيانات VCS في حالة تشغيل أو إذا لم يكن هناك نسخة احتياطية تشغيلية معروفة من TMS.

أكمل الخطوات التالية لاستعادة وكيل TMS المحلي من وكيل TMS البعيد:

1. أكمل الخطوات الموضحة في إعادة إنشاء قاعدة بيانات عميل TMS على قسم VCS في هذا المستند لإيقاف النسخ المتماثل لعامل TMS ل VCS.

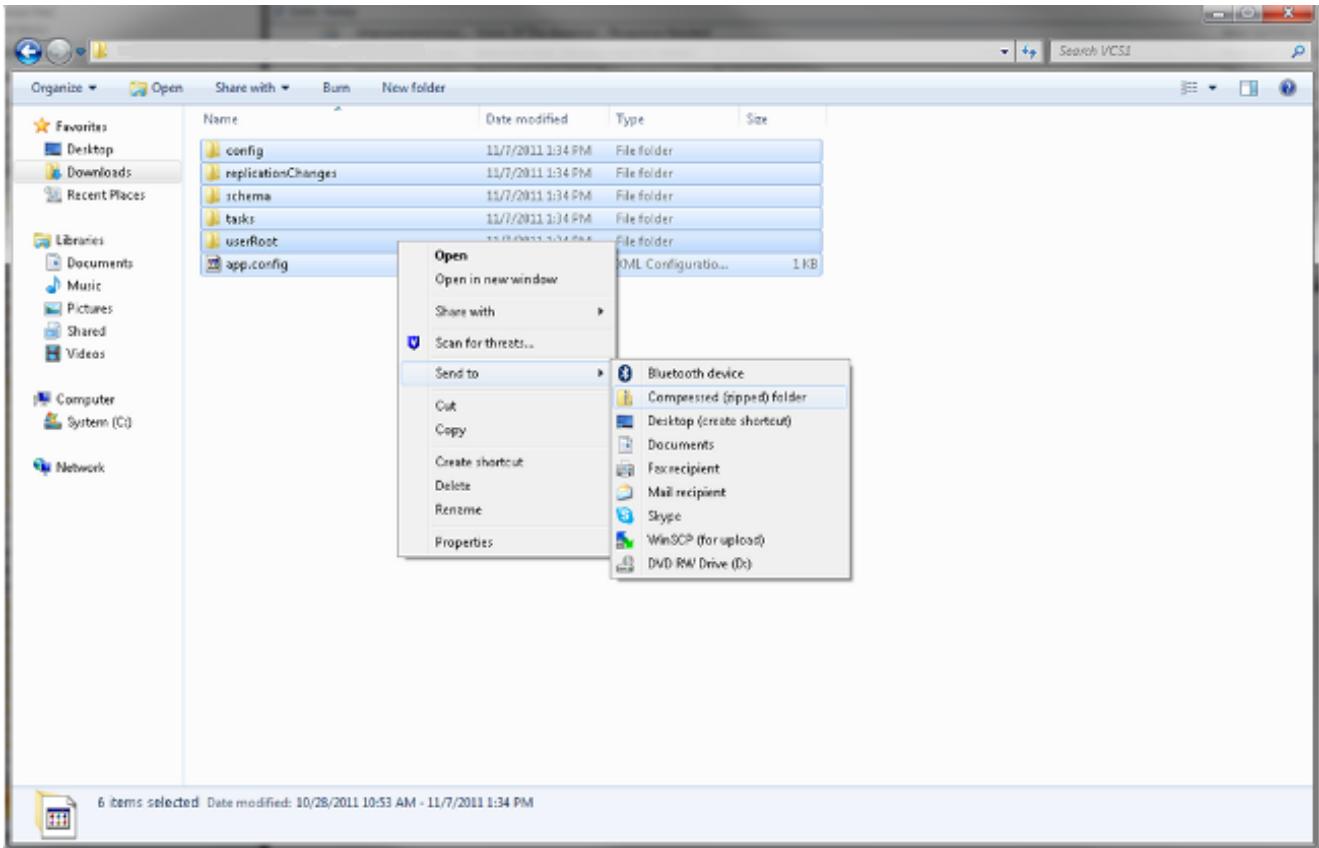
2. انتقل إلى صيانة < نسخ احتياطي، واسترجع صفحة VCS، وانقر فوق الزر إنشاء ملف نسخ احتياطي لوكيل TMS. يحفظ الملف على هيئة ملف tar.gz.

3. افتح ملف tar.gz في zip-7، وانقر فوق المجلدات حتى تصل إلى هذا الموقع:

Name	Size	Packed Size	Modified	Mode	User	Group
config	1 154 583	1 155 072	2011-11-07 13:42	0rwxr-xr-x	root	root
replicationChanges	229 807	230 400	2011-11-07 13:42	0rwxr-xr-x	root	root
schema	580 322	581 120	2011-11-07 13:42	0rwxr-xr-x	root	root
tasks	978	1 536	2011-11-07 13:42	0rwxr-xr-x	root	root
userRoot	980 197	980 480	2011-11-07 13:42	0rwxr-xr-x	root	root
app.config	278	512	2011-10-28 09:53	0rw-r--r--	root	root

4. قم باستخراج الملفات إلى موقع معروف.

5. حدد الملفات، انقر بزر الماوس الأيمن، وانقر فوق المجلد المضغوط:



6. بمجرد إنشاء المجلد المضغوط، انقر نقرًا مزدوجًا عليه للتحقق من ظهور كافة المجلدات في الملف.

ملاحظة: إذا قمت بالنقر المزدوج على المجلد المضغوط وكان هناك دليل واحد يجب فتحه لعرض المجلدات و `app.config`، فإن العملية لا تعمل.

7. قم بإعادة تسمية المجلد باسم

`TMSAgentBackup.<year><month><day><time>(TMSAgentBackup.201011071300` على سبيل المثال).

ملاحظة: يستخدم إدخال الوقت تنسيق 24 ساعة. على سبيل المثال، يدخل وقت 1:00 م على أنه 1300. تحقق من تعطيل النسخ المتماثل على جميع الأجهزة. ويتضمن ذلك النسخ المتماثل بين وكلاء TMS في إعدادات TMS المتكرر.

9. انتقل إلى أدوات إدارية < تكوين > إعدادات وكيل TMS، ومسح قائمة عوامل النسخ المتماثل.

قم بالاتصال ب TMS عبر سطح المكتب البعيد وحدد موقع دليل النسخ الاحتياطي على صفحة إعدادات عميل TMS.

11. انسخ المجلد المضغوط الجديد (الذي تم إنشاؤه في الخطوات السابقة) إلى دليل النسخ الاحتياطي.

12. قم بتحديث صفحة إعدادات وكيل TMS لإضافة الملف الجديد إلى القائمة المنسدلة، كما هو موضح:

TMS Agent Backup

Settings

Automatic Backup Enabled: Yes

Backup Directory: C:\Program Files (x86)\TANDBERG\TMS\www\TMS\data\Backup\

Timestamp Backup Files: Yes

Days to Keep Backup Files: 10

Recurrence: Daily

Time of Day: 3:00 AM

Do Backup/Restore

TMSAgentBackup.201111071300 Restore Now Note that the List of Replicating Agents must be cleared to restore the TMSAgent.

TMSAgentBackup.201111071300

TMSAgentBackup.201111070300

TMSAgentBackup.201111060300

TMSAgentBackup.201111050300

TMSAgentBackup.201111040300

TMSAgentBackup.201111030300

TMSAgentBackup.201111020300

TMSAgentBackup.201111010300

TMSAgentBackup.201110310300

Network Address

TMS

Save Cancel

انقر فوق الزر إستعادة الآن.

.13

بمجرد نجاح إستعادة بيانات عامل TMS، قم بتشغيل تشخيصات عامل TMS على عامل TMS المحلي.

.14

انتقل إلى دليل التوفير وتحقق من ظهور التكوين والمستخدمين كما هو متوقع.

.15

.16. مكنت جواب على ال VCS.

إعادة إنشاء الفهارس يدويا لقاعدة بيانات عامل TMS المحلي

أكمل هذه الخطوات إذا قمت بتشغيل الإصدار 13.1 من TMS أو إصدار أحدث وتلقت أخطاء الفهرس أثناء تشغيل تشخيصات وكيل TMS المحلي بعد النقر فوق الزر إصلاح:

1. يمكنك الاتصال ب TMS من خلال سطح المكتب البعيد.

.1

2. انتقل إلى ابدأ < تشغيل وأدخل %OPENDS_HOME%\bat%.

.2

3. افتح الملف المسمى control-panel.bat وسجل الدخول باستخدام كلمة مرور تكوين البروتوكول الخفيف للوصول إلى الدليل (LDAP) (الافتراضي هو TANDBERG). وينبغي لها أن تبدو مماثلة لما يلي:

.3

OpenDS Control Panel

File View Help

- ▼ **Directory Data**
 - Manage Entries
 - New Base DN...
 - Import LDIF...
 - Export LDIF...
 - Backup...
 - Restore...
- **Schema**
- ▼ **Indexes**
 - Manage Indexes
 - Verify Indexes...
 - Rebuild Indexes...
- **Monitoring**
- **Runtime Options**

Server Status

Server Status: started

Open Connections: 7

Server Details

Host Name: VDTMS1

Administrative Users: cn=Directory Manager

Installation Path: C:\Program Files (x86)\TANDBERG\TMS\Provisioning\OpenDS-2.0

Version: OpenDS Directory Server 2.0.0

Java Version: 1.6.0_05

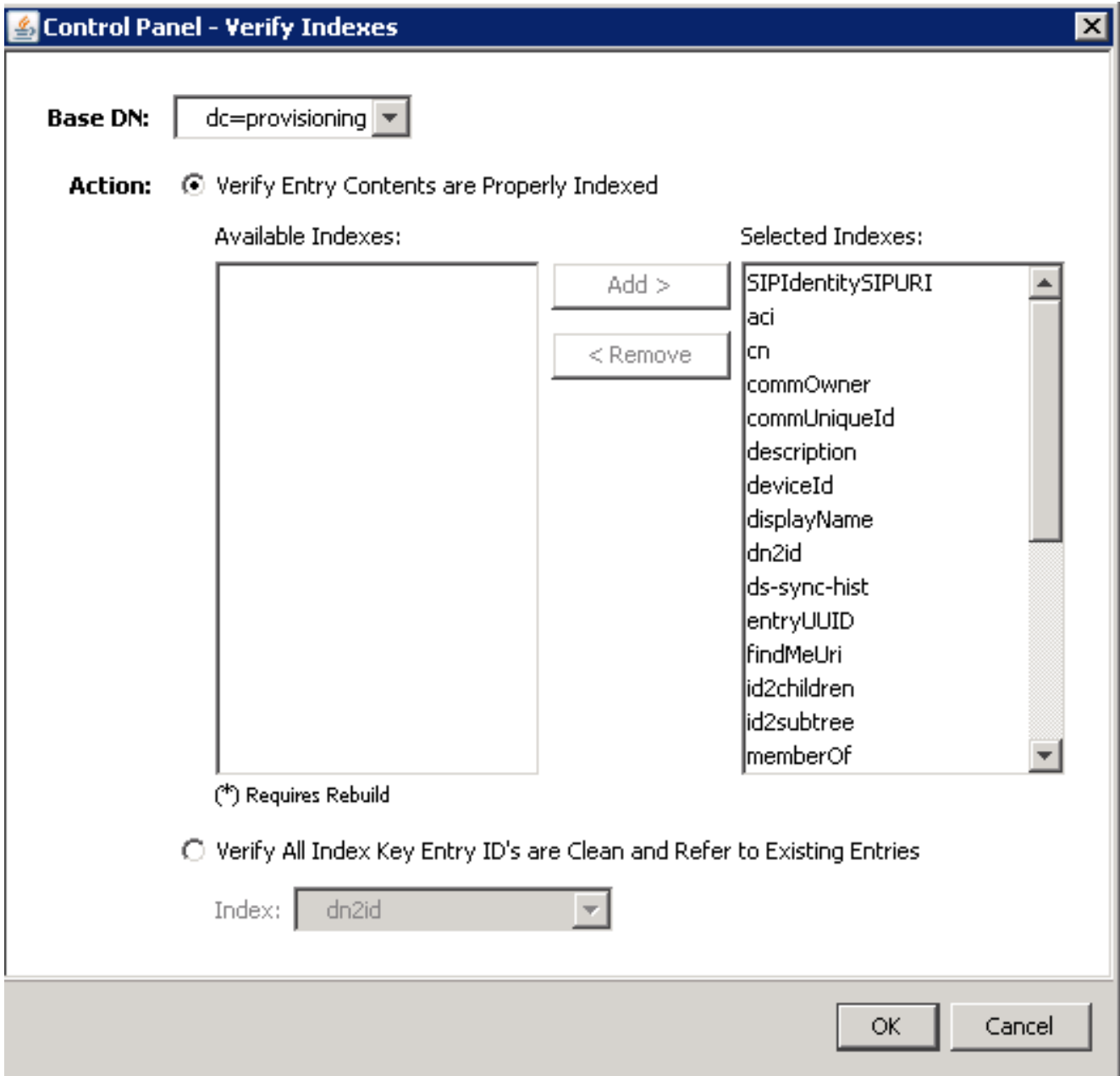
Administration Connector: Port 4444 (LDAPS)

Connection Handlers

Address:Port	Protocol	State
--	LDIF	Disabled
8989	Replication (secure)	Enabled
0.0.0.0:161	SNMP	Disabled
0.0.0.0:389	LDAP	Enabled
0.0.0.0:636	LDAPS	Enabled
0.0.0.0:1689	JMX	Disabled

Data Sources

Base DN	Backend ID	Entries	Replication	Missing Changes	Age of Oldest Missing Change
dc=provisioning	userRoot	42	Enabled	0	Not Available



5. حدد كل الفهارس المتاحة وانقر زر إضافة <.

6. وبمجرد انتهائها، كرر هذه الخطوات ولكن انقر فوق إعادة بناء الفهارس في صفحة لوحة تحكم OpenDS (الخطوة 4).

تمكين وكيل TMS في بيئة تتميز بزمن انتقال عال

عندما تقوم بتمكين النسخ على VCSs، فإن 300 ميلي ثانية هي الحد الأقصى لزمن الوصول ذهاباً وإياباً المسموح به لعامل TMS للعمل/النسخ المتماثل بشكل صحيح لجميع النظراء المتضامنين. الأقران المتماثل هي أي أجهزة يشغلها وكيل TMS، مثل TMSs و VCSs. إذا كان زمن الوصول ذهاباً وإياباً يزيد عن 200 ميلي ثانية بين أي من هذه الأجهزة النظيرة المتكررة، فقد تواجه البنية الأساسية لديك مشكلات تتعلق بالنسخ.

إذا كانت لديك شبكة تتميز بزمن وصول مرتفع، فستواجه على الأرجح مشكلات عند تمكين النسخ. وتنتج عن هذه المحاولة واحدة من هذه النتائج الثلاث:

• تم إجراء النسخ المتماثل بنجاح.

- يتم تلقي أخطاء قبل تنفيذ أسلوب "تهيئة عامل TMS".
 - يتم تلقي الأخطاء بعد تنفيذ أسلوب "تهيئة عامل TMS".
- أتمت هذا steps in order to تحرير الإثنان خطأ:
1. أثناء عملية النسخ المتماثل، انقر فوق تمكين نسخ بيانات عامل TMS لحدث النظام (الأنظمة) في صفحة حالة النشاط لتعقب التقدم.
 2. قم بتحديث الصفحة بمجرد اكتمال العملية.
 3. إذا إستلمت أخطاء قبل تهيئة عميل TMS على جزء اسم VCS من العملية، فيجب عليك إعادة إنشاء قاعدة بيانات OpenDS على VCS.
 4. إذا إستلمت خطأ بعد تهيئة وكيل TMS على جزء اسم VCS من العملية، قم بتشغيل تشخيصات وكيل TMS لـ VCS في صفحة تشخيصات وكيل TMS.
 5. إذا كنت تتلقى تحقيقات صديقة للبيئة في معظمها، فعليك إختبار عملاء Cisco Jabber/Movi للتحقق مما إذا كان يمكنهم تسجيل الدخول.
- ملاحظة: تشير جميع التحقيقات الحمراء إلى فشل عملية النسخ المتماثل ويجب عليك إعادة إنشاء قاعدة بيانات OpenDS على VCS.

إعادة تعيين كلمة مرور قاعدة بيانات وكيل TMS على TMS

- إذا تلقيت خطأ غير المعروف عند تعيين كلمة مرور وكيل TMS على صفحة إعدادات وكيل TMS، فيمكنك إستخدام هذا الإجراء لإعادة ضبط كلمة مرور مدير الدليل إلى الإعداد الافتراضي لـ TANDBERG. قم بإكمال هذه العملية بمجرد تعطيل النسخ المتماثل على جميع الأجهزة، والتي تتضمن النسخ المتماثل بين عملاء TMS في إعداد TMS المتكرر.
1. فتح موجه أوامر.
 2. انتقل إلى دليل OpenDS-2.0\bat: القرص المضغوط .\OPENDS_HOME\bat.
 3. أدخل الأمر encode-password.bat -s SSHA512 -c Tandberg > C:\ENCPASSWORD.txt
 4. قم بإيقاف خدمة TMSAlerts Windows، والتي تقوم أيضا بإيقاف خدمة OpenDS Windows.
 5. افتح الملف المسمى .\OPENDS_HOME\config\config.ldif.
 6. تحديد موقع هذا القسم:

```
dn: cn=Directory Manager,cn=Root DNs,cn=config
    objectClass: person
    objectClass: organizationalPerson
    objectClass: inetOrgPerson
    objectClass: top
    objectClass: ds-cfg-root-dn-user
userPassword: {SSHA512}KffaERuBiOesVUg/mf7EB4xqq5eOOPFDuVBiZCPaBetrqN92rwb
JTPiPZ+I3ferqN8D4UgnA5jIBLRbrtUFT9Jld/vN85dg
```

7. استبدلت المستعمل كلمة خيط مع الخيط أن يكون يعطى في ال encpassword.txt مبرد (دون ال quotation).

8. قم بإزالة ملف app.config الموجود في هذا الدليل أو إعادة تسميته: .TANDBERG\TMS\wwwTMS\Data\TMSAgent\app.config

9. ابدأ تشغيل خدمة TMSAgent Windows ، وانتظر دقيقة واحدة تقريبا، وتبدأ خدمة OpenDS Windows كذلك.

10. في مدخل TMS، انتقل إلى أدوات إدارية < إعدادات وكيل TMS.

11. قم بتغيير حقول كلمة المرور إلى Tandberg.

12. بمجرد اكتمال العملية، قم بإيقاف خدمة TMSAgent Windows ، والتي تقوم أيضا بإيقاف خدمة OpenDS Windows.

13. قم بإزالة ملف app.config الموجود في هذا الدليل أو إعادة تسميته: .TANDBERG\TMS\wwwTMS\Data\TMSAgent\app.config

14. قم بإعادة تشغيل خدمة TMSAgent Windows ، والتي تقوم أيضا بإعادة تشغيل خدمة OpenDS Windows.

هناك طريقة أخرى للتحقق من تمكين خدمة TMSAgent Windows وخدمة OpenDS Windows هي فتح إدارة مهام Windows وتحديد علامة التبويب عمليات للتحقق من وجود عمليتين Java.exe تشغيل. تبدأ العملية الأولى بسرعة، وقد يستغرق المثل الثاني دقيقة إلى دقيقتين قبل أن تبدأ. وهذا يعني أن الخدمات تعمل بالفعل، ولكنه لا يضمن تشغيلها بشكل صحيح.

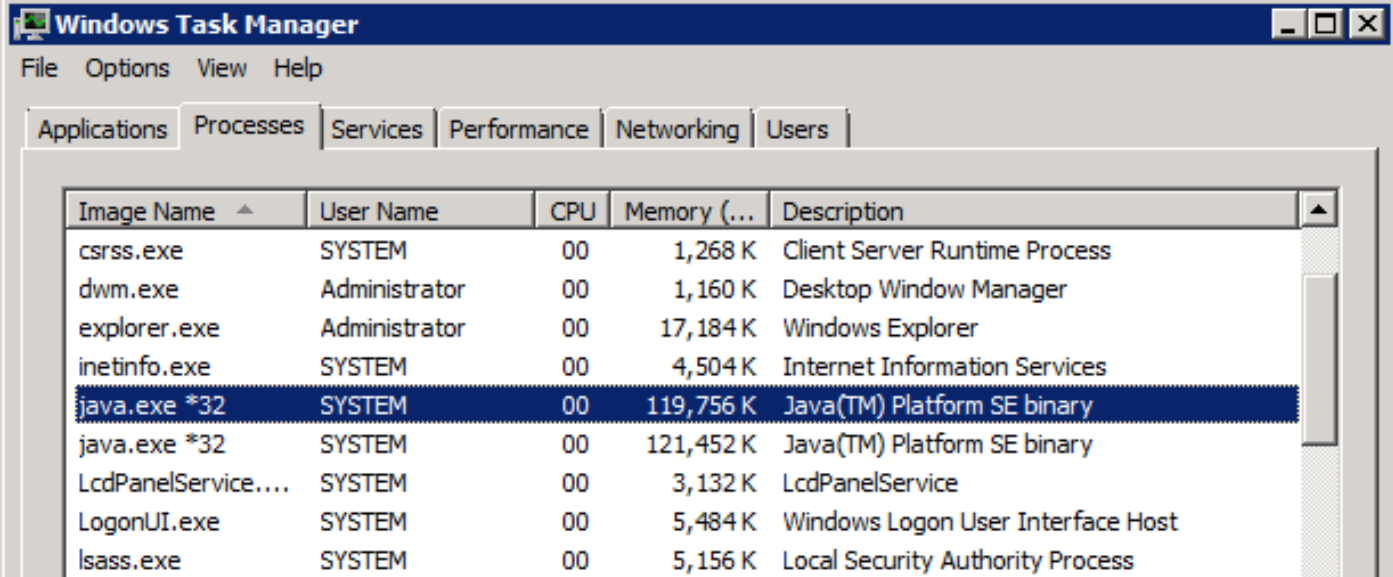


Image Name	User Name	CPU	Memory (...)	Description
csrss.exe	SYSTEM	00	1,268 K	Client Server Runtime Process
dwm.exe	Administrator	00	1,160 K	Desktop Window Manager
explorer.exe	Administrator	00	17,184 K	Windows Explorer
inetinfo.exe	SYSTEM	00	4,504 K	Internet Information Services
java.exe *32	SYSTEM	00	119,756 K	Java(TM) Platform SE binary
java.exe *32	SYSTEM	00	121,452 K	Java(TM) Platform SE binary
LcdPanelService....	SYSTEM	00	3,132 K	LcdPanelService
LogonUI.exe	SYSTEM	00	5,484 K	Windows Logon User Interface Host
lsass.exe	SYSTEM	00	5,156 K	Local Security Authority Process

التحقق من حالة النسخ المتماثل

عندما يتحقق أنت من حالة النسخ المتماثل ل VCS، هو يساعد على تحديد مشاكل النسخ المتماثل. للتحقق من ذلك، انتقل إلى أنظمة < متصفح في TMS وحدد VCS. انقر فوق علامة التبويب وكيل TMS وانقر فوق الزر إظهار حالة

Replication Status

dc=provisioning - Replication Enabled
 =====
 Server : Entries : M.C. (1) : A.O.M.C. (2) : Port (3) : Security (4)

TMS:4444 : 67 : 0 : N/A : 8989 : Enabled
 vcs1:4444 : 67 : 0 : N/A : 8989 : Enabled

[1] The number of changes that are still missing on this server (and that have been applied to at least one of the other servers).
 [2] Age of oldest missing change: the date on which the oldest change that has not arrived on this server was generated.
 [3] The port used to communicate between the servers whose contents are being replicated.
 [4] Whether the replication communication through the replication port is encrypted or not.

Show Replication Status

تلميح: إذا كانت الأخطاء موجودة في المربع الظاهر في الصورة السابقة، فيمكنها مساعدتك على تحديد الخطوات التالية التي يجب إتخاذها لإصلاح إصدار النسخ المتماثل ويمكن أيضا أن تشير إلى ما إذا كان المنفذ محجوبا.

معلومات ذات صلة

- [دليل نشر توفير TMS](#)
- [دليل أستكشاف أخطاء إعداد TMS وإصلاحها](#)
- [دليل نشر أجهزة مصادقة VCS X7.1](#)
- [دليل نشر أجهزة مصادقة VCS X7.0](#)
- [دليل نشر أجهزة مصادقة VCS X6.1](#)
- [لماذا الترقية إلى Cisco TMSPE؟](#)
- [الدعم التقني والمستندات - Cisco Systems](#)

ةمچرتل هذه لوج

ةللأل تاي نقتل نمة ومة مادختساب دن تسمل اذة Cisco تمةرت
ملاعلاء انء مء مء نمة دختسمل معد و تمة مء دقتل ةر شبل او
امك ةق قء نوك ت نل ةللأل ةمچرت لصف أن ةظحال مء ءرء. ةصاأل مء تءل ب
Cisco ةللخت. فرتمة مچرت مء مء دقء ةللأل ةل فارتحال ةمچرتل عم لاعل او
ىل إأمءءاد ءوچرلاب ةصوء و تامةرتل هذه ةقء نء اهءل وئس م Cisco
Systems (رفوتم طبارل) ةلصلأل ةزىل ءن إل دن تسمل