

# NAM ل لمعتسي ن أ TrafficDirector لكشي حاتفم ةزافح ةدام يف ةقاطب

## المحتويات

- [المقدمة](#)
- [قبل البدء](#)
- [الاصطلاحات](#)
- [المتطلبات الأساسية](#)
- [المكونات المستخدمة](#)
- [تكوين NAM](#)
- [التعليمات بالتفصيل](#)
- [NetFlow و NAM](#)
- [كافيتس](#)
- [التحقق من الصحة](#)
- [استكشاف الأخطاء وإصلاحها](#)
- [معلومات ذات صلة](#)

## المقدمة

بطاقة (Network Analysis Module (NAM) مماثلة ل SwitchProbe، ولكن يمكن تكوينها فقط باستخدام تطبيق TrafficDirector. هو يعمل مع المادة حفازة 5000 عائلة من lan مفتاح أن يكون يركض برمجية صيغة 4.3(1a) أو فيما بعد. توصي Cisco باستخدام TrafficDirector 5.8 أو إصدار أحدث مع NAM، ولكن TrafficDirector 5.6 أو 5.7 سيعمل أيضا.

## قبل البدء

### الاصطلاحات

للحصول على مزيد من المعلومات حول اصطلاحات المستندات، راجع [اصطلاحات تلميحات Cisco التقنية](#).

### المتطلبات الأساسية

لا توجد متطلبات أساسية خاصة لهذا المستند.

### المكونات المستخدمة

يفترض إجراء التثبيت هذا أنك تستخدم TrafficDirector 5.6 أو 5.7.

ملاحظة: بما أن الترقية من الإصدار 5.3 أو 5.5.1 إلى 5.6 مجانية بسبب مشاكل Y2K، فإننا نفترض أنك لا تستخدم الإصدار 5.3. إذا كنت تستخدم إصدارات قبل 5.6، نوصي بالترقية إلى الإصدار 5.8.3 (متوفر للتنزيل من Cisco.com).

## تكوين NAM

توفر الخطوات أدناه إرشادات تفصيلية حول تكوين NAM للعمل مع TrafficDirector. تأكد من ملاحظة قسم [التصحيحات](#) في نهاية هذا المستند.

### التعليمات بالتفصيل

اتبع هذه الخطوات لتكوين NAM للعمل مع TrafficDirector.

1. Telnet إلى المحول الذي تم تثبيت بطاقة NAM عليه. قم بإصدار أمر `show snmp`. يعرض هذا الأمر ميزات SNMP الممكنة. لكي تعمل NAM بشكل صحيح، يجب أن يكون لديك كلا من RMON و RMON الموسعة ممكنة على المحول. يظهر أول سطرين من إخراج أمر `show snmp` كما يلي:

```
xterm <7>
nms-5500a (enable) show snmp
RMON: Enabled
Extended RMON: Enabled
Extended RMON Netflow: Disabled
Extended RMON Vlanmode: Enabled
Extended RMON Vlanagent: Disabled

SPAN Configuration:
Status : enabled
Admin Source : VLAN 5
Oper Source : None
Destination : Port 10/1
Direction : transmit/receive
Incoming Packets: disabled

SPAN Destination Port Statistics :
-----
RMON-Mcast      RMON-Bcast      RMON-Ucast      RMON-DropEvent
-----
0                0                0                0

Traps Enabled:
Port
Port Traps Enabled: 1/1-2,5/1-24,7/1,11/1-24

Community-Access      Community-String
-----
read-only              public
read-write             private
read-write-all        secret

Trap-Rec-Address      Trap-Rec-Community
-----
nms-5500a (enable) █
```

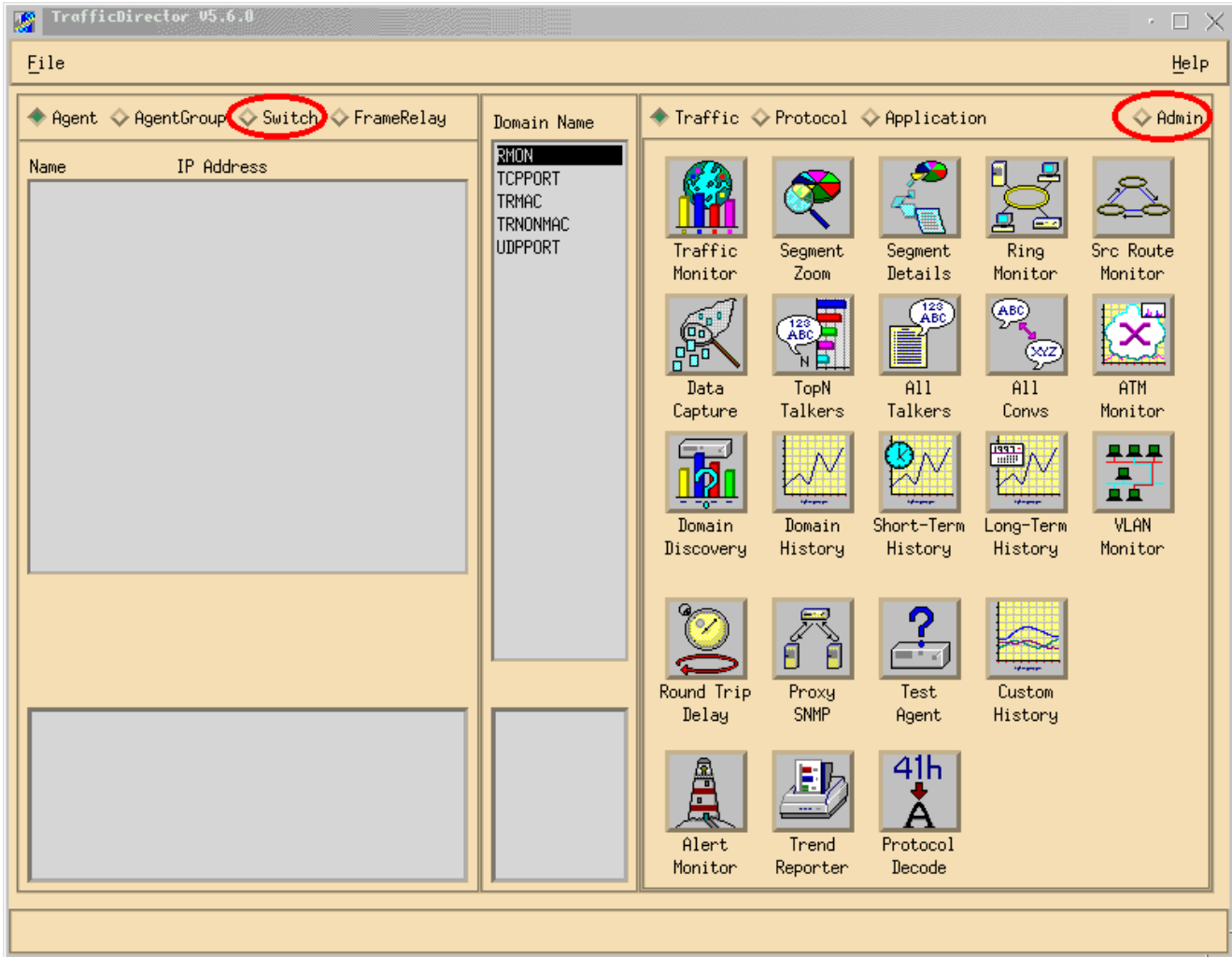
2. إن إما ال RMON أعجزت سمة أو موسع RMON سمة يكون، استعملت الأمر التالي أن يمكن السمة على المفتاح. يتم عرض مثال في الصورة أدناه.

```
switch-prompt: set snmp rmon enable
switch-prompt: set snmp extendedrmon enable
```

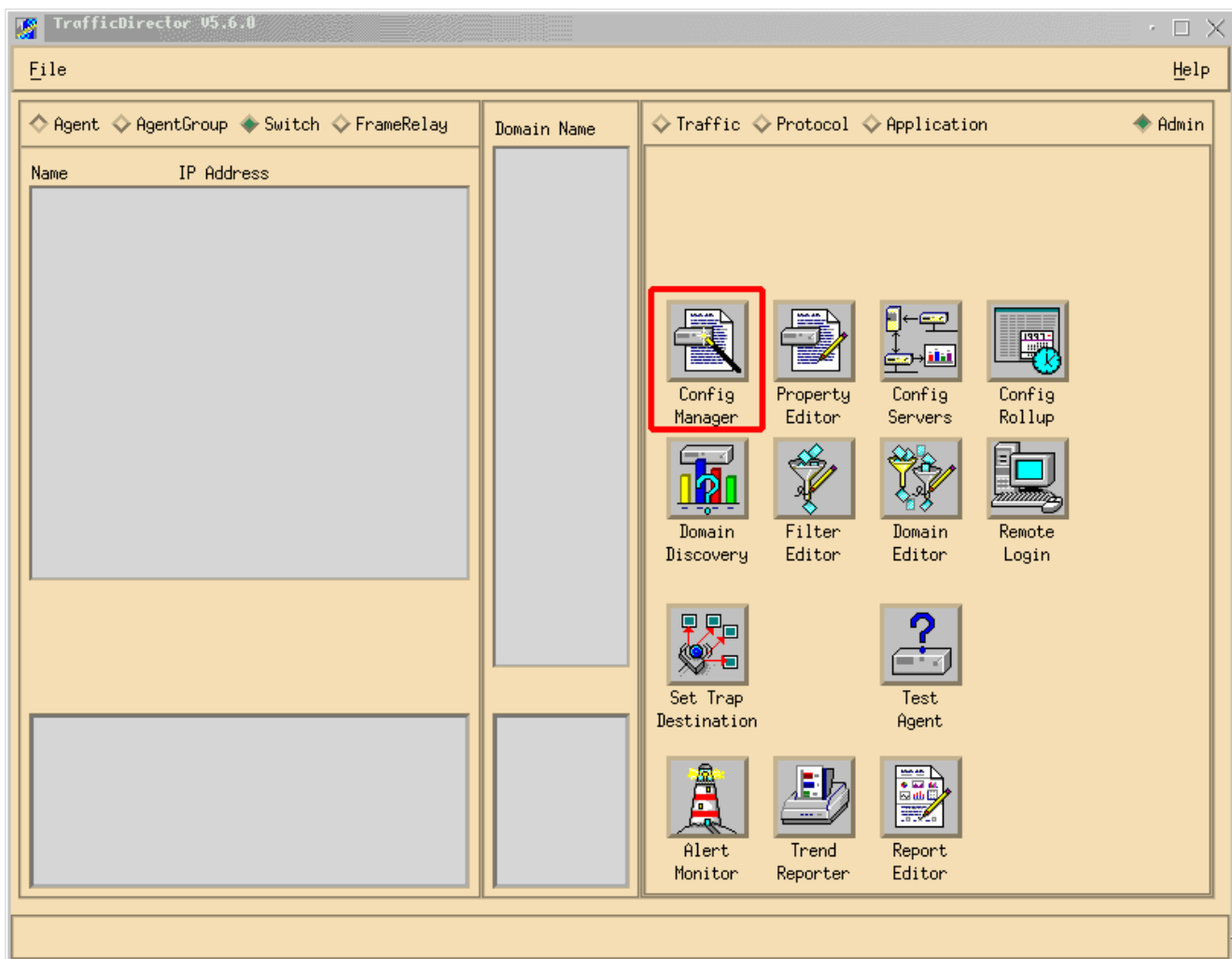
```
xterm <7>
nms-5500a (enable)
nms-5500a (enable) set snmp rmon enable
SNMP RMON support enabled.
nms-5500a (enable) set snmp extendedrmon enable
Extended RMON enabled.
nms-5500a (enable)
nms-5500a (enable) █
```

3. بدء برنامج TrafficDirector. تظهر واجهة المستخدم الرئيسية.
4. انقر فوق زر تبديل الراديو الموجود في الركن العلوي الأيسر من التطبيق تحت زر قائمة الملف. يتم تطبيق دائرة

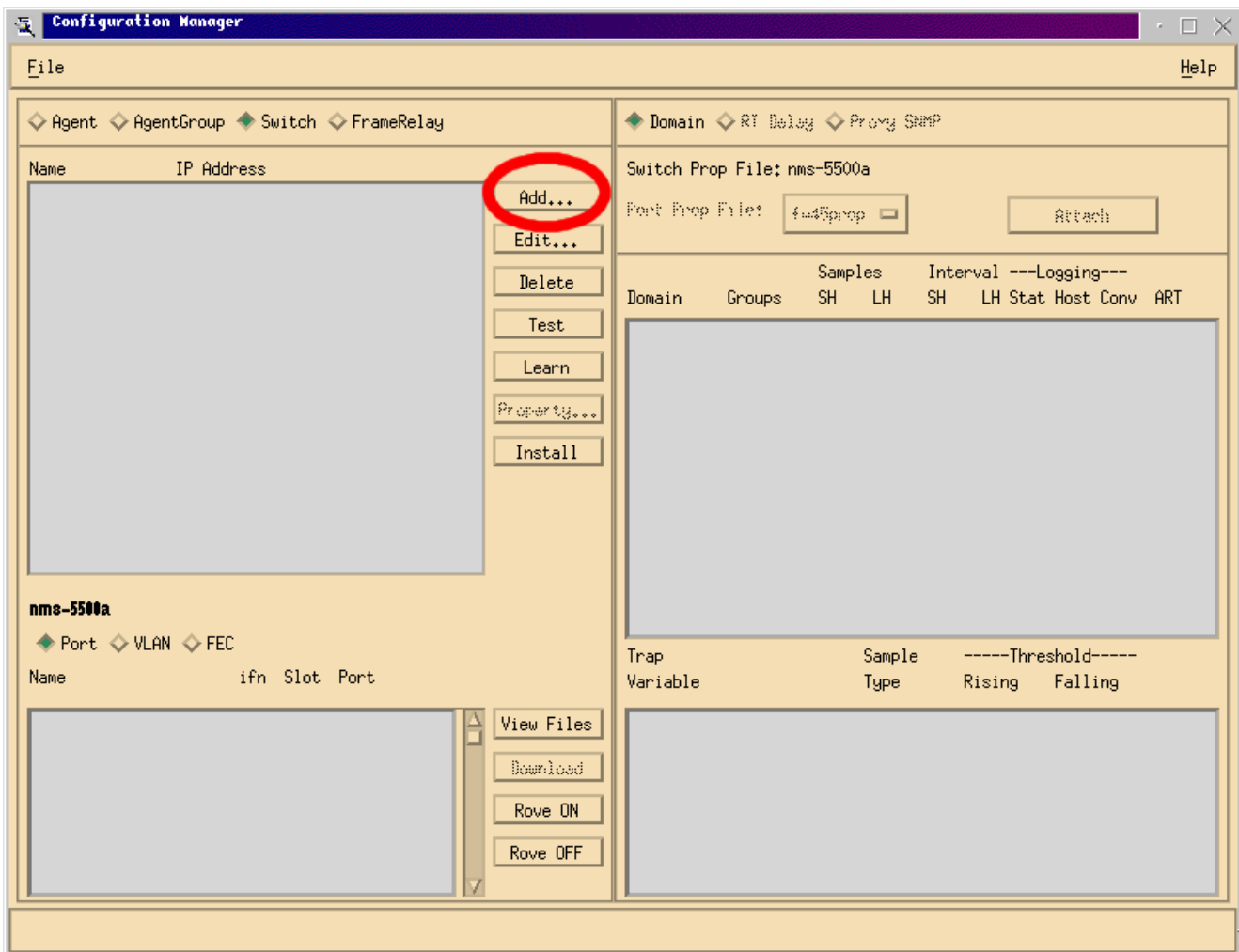
على زر تبديل الراديو في الصورة أدناه.  
5. انقر فوق زر Admin الموجود في الركن العلوي الأيمن من التطبيق تحت زر قائمة التعليمات. زر Admin Radio محاط بدائرة في الصورة أدناه.



6. انقر على زر مدير التكوين الكبير، كما هو موضح في الصورة أدناه:



تظهر نافذة "مدير التكوين"، كما هو موضح في الصورة أدناه:



7. انقر فوق الزر **إضافة...**، كما هو موضح في الصورة أعلاه. تظهر نافذة إضافة محول تتطلب معلومات محول، كما هو موضح في الصورة أدناه. أدخل المعلومات التالية: اسم المحول: هذا هو اسم المحول لديك. عنوان IP: يمكن أن يكون اسم IP أو اسم DNS. **ملاحظة:** عناوين IP تعمل بشكل أفضل نوع المحول: يجب أن يكون هذا هو النموذج المحدد للمحول لديك، وهو CAT\_5000، أو CAT\_5500، أو CAT\_5505، أو CAT\_5509. مجتمع القراءة: هذه هي سلسلة مجتمع SNMP للقراءة فقط على المحول. مجتمع القراءة: هذه هي سلسلة مجتمع SNMP للقراءة والكتابة على المحول.

**Add Switch**

Switch Name:

IP Address:

Switch Type:  ...

Read Community:  Retries:

Write Community:  Timeout:

Roving:  ... Analyzer Port:

Agent1:  ... Trunk

Agent2:  ... Trunk

Agent3:  ... Trunk

Agent4:  ... Trunk

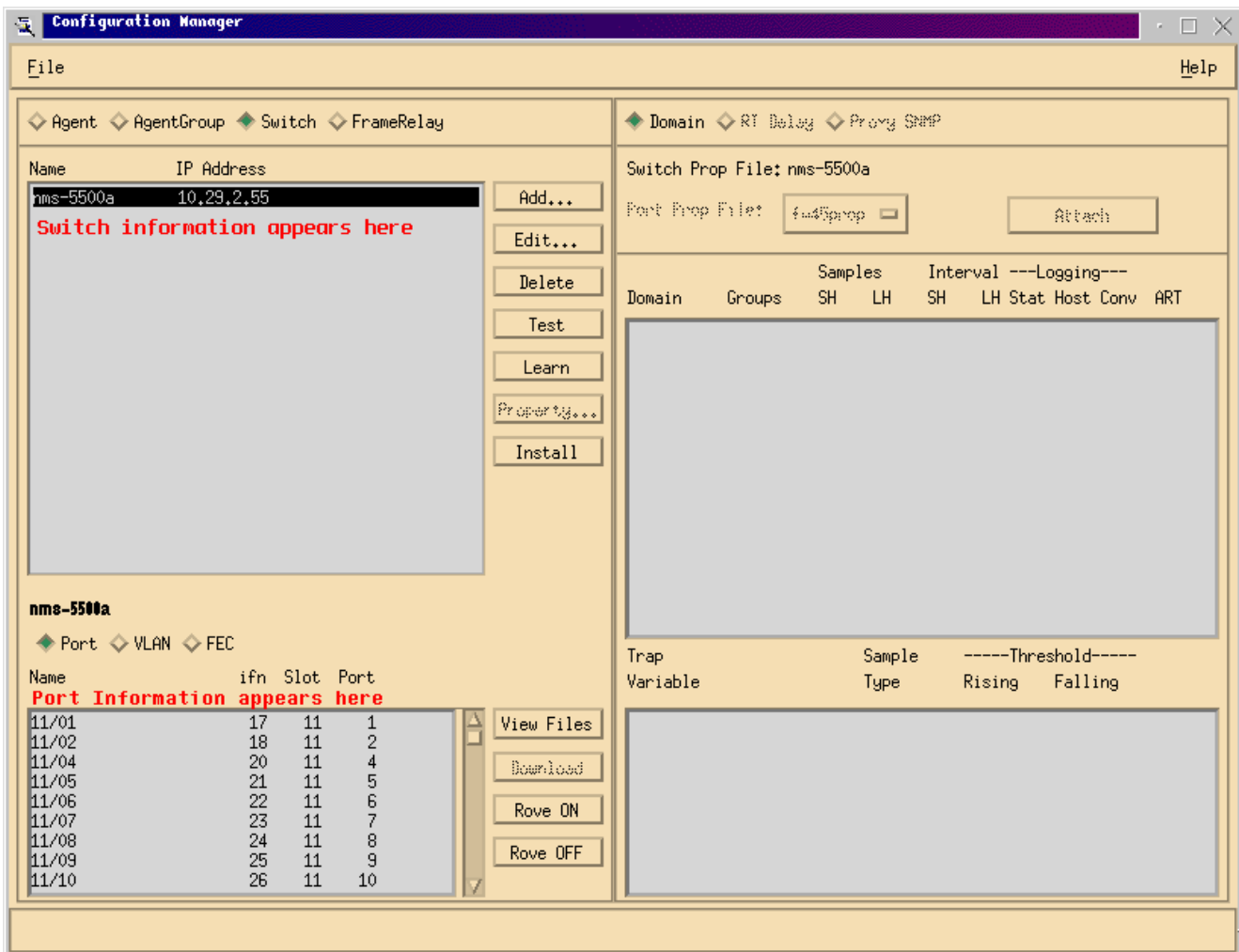
Switch Properties File:  ...

SQL Server:  ...

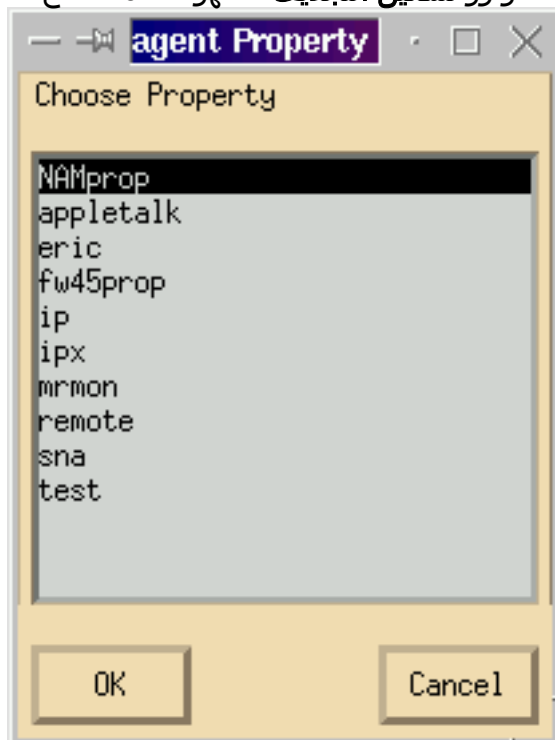
Apply OK Cancel

8. بعد إدخال المعلومات المطلوبة، انقر فوق الزر **موافق**. يختفي الإطار، ويرتد إلى نافذة مدير التكوين. **ملاحظة:** يظهر المحول الذي تم تكوينه حديثاً في الإطار العلوي الأيسر من نافذة إدارة التكوين، كما هو موضح في الصورة أدناه.

9. طُقطقت ال حديثاً يضيف مفتاح. تظهر قائمة بالمنافذ في النافذة السفلى واليسرى، كما هو موضح في الصورة أدناه.

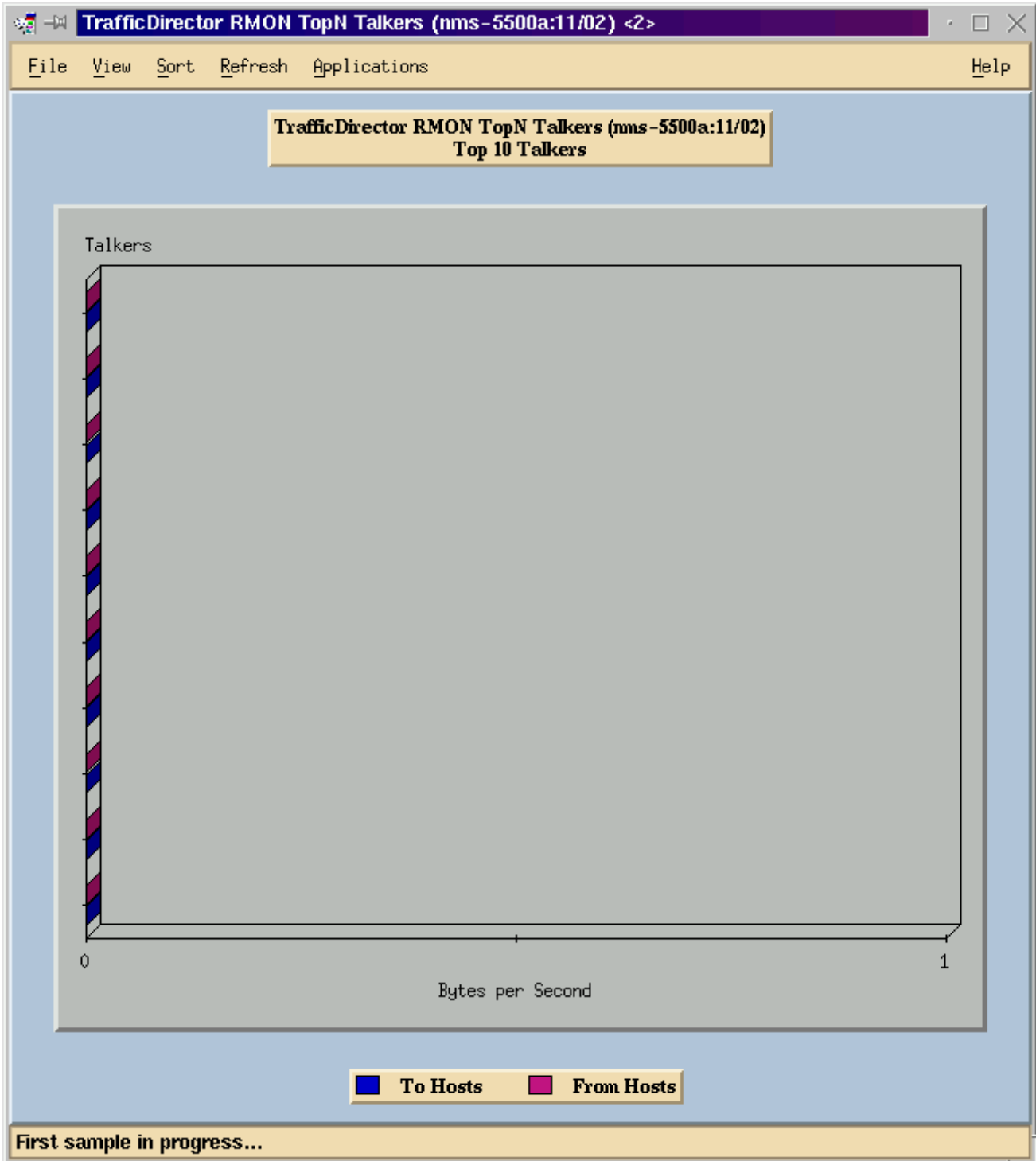


10. أن يستعمل ال NAM، أنت يضطر أن يوجب ميناء، VLAN، أو FEC (سريع EtherChannel) إلى هو. التجول يعني أن أنت ترسل كل البيانات من المنفذ المجدول، VLAN، أو FEC إلى NAM للتحليل. حدد المنفذ أو شبكة VLAN أو FEC الذي ترغب في التنقل فيه في الإطار الأيسر السفلي. ملاحظة: تظهر قائمة المنافذ بشكل افتراضي، ولكن يمكنك عرض شبكات VLAN أو عناوين FEC بالنقر على زر الاختيار المناسب.
11. عندما تقوم بتحديد الكائن الذي تريد التجول فيه، انقر زر **تشغيل التجديف**. تظهر نافذة تسمح لك بتحديد ملف



- خاصية لتعيينه، كما هو موضح في الصورة أدناه.
12. حدد ملف خاصية **NAMprop** ثم انقر فوق الزر موافق.

13. بعد تثبيت ملف NAMprop على NAM، قم بإغلاق نافذة "مدير التكوين"، وانقر فوق زر راديو البروتوكول في أعلى نافذة TrafficDirector. يجب أن تكون قادراً على تحليل TopN Talkers، وكل Talkers، ومراقبة البروتوكول، وتكبير البروتوكول بشكل افتراضي للمنغذ/شبكة VLAN التي تم تجزئتها في نافذة إدارة التكوين. حالياً، ميناء/VLANs/FECs يمكن أن يكون حفرت فقط من التشكيل مدير نافذة.



ملاحظة: تتطلب الميزات الأخرى تحرير ملف NAMProp.asd. راجع التعليمات عبر الإنترنت حول تحرير ملفات الخصائص للحصول على مزيد من المعلومات.

## [NetFlow و NAM](#)

لعرض بيانات NetFlow باستخدام بطاقة NAM في TrafficDirector، أستخدم الخطوات أدناه. هناك steps للمادة حفازة أمر خط قارن و steps ل حركة مرور مدير



1. قم بإصدار الأمر `set snmp extended rmon netFlow enable <password>`. يمكن الحصول على كلمة المرور من خلال شراء WS-PB-NFM
  2. تمكين تصدير بيانات تحويل NetFlow متعدد الطبقات من خلال إصدار الأمر `set mls enable`.
- ### TrafficDirector 5.7

1. بدء تشغيل إدارة التكوين.
2. إضافة عامل
3. قم بتعبئة اسم العميل وعنوان IP والواجهة 3000 (لاحظ أن 3000 هو NetFlow)، سلاسل المجتمع للقراءة/الكتابة، وملف الخاصية، وهو NAMProp.
4. قم بتثبيت ملف الخاصية للعامل بالنقر فوق الزر "تثبيت" في "إدارة التكوين".
5. قم بتشغيل "اكتشاف المجال" مقابل الوكيل الذي تم إنشاؤه حديثاً للاطلاع على NetFlow.

## كافيتس

### وحدة تحليل الشبكة الإصدار 4.3(1a) فقط

- تدعم الوحدة النمطية لتحليل الشبكة حركة مرور منفذ واحد فقط، لذلك، فإن إضافة منفذ إلى قائمة من المنافذ المحفورة غير مدعوم.
- يؤدي تشغيل اكتشاف المجال مقابل منفذ محول أو شبكة VLAN أو FEC منقول إلى وحدة تحليل الشبكة إلى حدوث خطأ أثناء إستراداد أحداث التنبيه.
- جميع إصدارات NAM، من 4.3(1a) إلى 4.5(1)
- لا تقوم الترقية بحذف الوكيل الخارجي لحركة عدم الانحياز التي تم إنشاؤها باستخدام مدير حركة المرور 5.3. (CSCdk7994). لحل هذه المشكلة، يجب حذف إدخال الوكيل يدوياً. يجب تغيير الوصف في حقل "الوكيل المتجول" إلى "داخلي" لأي محاولات تم تثبيت NAM فيها. إذا لم تفعل ذلك، فقد فشلت العمليات الجواله مع حركة عدم الانحياز؛ قد لا يعمل تثبيت ملفات الخصائص على المحول. يحدث هذا لأن برنامج TrafficDirector الإصدار 5.3 المستخدم للحفاظ على اسم المحول لتعريف العامل المتجول؛ يستخدم TrafficDirector 5.6 أو 5.7 أو 5.8 الاسم Internal لحقل العامل المتجول.
- لا يمكن بدء تشغيل كافة تلميحات IP لمراقب حركة المرور باستخدام (CSCdm52292) NAM. عند تحديد منفذ غير منحرف وبدء تشغيل تطبيق مثل TopN Talkers، يجب استخدام إدارة التكوين للانتقال إلى المنفذ المحدد وتمكين المجال الصحيح المطلوب لمتلقي TopN. يجب بعد ذلك العودة إلى "مراقبة حركة مرور البيانات" وبدء تشغيل التطبيق. تمت ملاحظة هذه المشكلة على المحولات باستخدام NAM لأنه عندما يتم تعريف منفذ، يتم تثبيت ملف خصائص افتراضي على العامل المتجول. بسبب وجود مجالات تم تمكينها في ملف الخصائص الافتراضية ل NAM أقل من تلك الموجودة على SwitchProbe، فإن NAM من الأرجح أن تعرض هذه الأعراض.
- لا يساند Mini-RMON ل VLANs و FECs على المادة حفازة 5000 عائلة من مفتاح. تؤدي محاولة استخدام تطبيق Mini-RMON (مثل مراقبة حركة المرور والمحفوظات قصيرة وطويلة الأجل وتفاصيل المقطع وتكبير المقطع وما إلى ذلك) مقابل شبكة VLAN محفورة باستخدام حركة عدم الانحياز إلى حدوث خطأ. لا يمكن إنشاء تقارير باستخدام شبكات VLAN أو FEC المحفورة باستخدام (CSCdm57988) NAM. يمكن ل TrafficDirector تجميع البيانات وعرضها للمنفذ المتدرج باستخدام NAM. ومع ذلك، لا يمكن ل Trend Reporter عرض البيانات لشبكة VLAN المحولة أو FEC.

## التحقق من الصحة

لا يوجد حالياً إجراء للتحقق من صحة هذا التكوين.

## استكشاف الأخطاء وإصلاحها

لا تتوفر حاليًا معلومات محددة لاستكشاف الأخطاء وإصلاحها لهذا التكوين.

### معلومات ذات صلة

• مدير حركة مرور Cisco

ةمچرتل هذه لوج

ةللأل تاي نقتل نمة ومة مادختساب دن تسمل اذة Cisco تمةرت  
ملاعلاء انء مء مء نمة دختسمل معد و تمة مء دقتل ةر شبل او  
امك ةق قء نوك ت نل ةللأل ةمچرت لصف أن ةظحال مء ءرء. ةصاأل مء تءل ب  
Cisco ةللخت. فرتمة مچرت مء مء دقء ةللأل ةل فارتحال ةمچرتل عم لاعل او  
ىل إأمءءاد ءوچرلاب ةصوء و تامةرتل هذه ةقء نء اهءل وئس م Cisco  
Systems (رفوتم طبارل) ةلصلأل ةزءل ءنل دن تسمل