

رسالة احوال صاو عاطخأل ا فاشكتسأ DOCSIS CPE Configuration ل كرتشملا

المحتويات

- [المقدمة](#)
- [قبل البدء](#)
- [الاصطلاحات](#)
- [المتطلبات الأساسية](#)
- [المكونات المستخدمة](#)
- [المشكلة](#)
- [الشرح](#)
- [معلومات ذات صلة](#)

[المقدمة](#)

يشرح هذا المستند كيفية معالجة مكون مكون واجهة خدمة البيانات المنقولة عبر الكبلات (DOCSIS) من Cisco للمفاتيح المشتركة السرية.

Cable Shared-secret هي آلية يمكن إستخدامها لتقليل سرقة الخدمة من قبل غير المشتركين. يعمل باستخدام مفتاح مشترك واحد سري تم تكوينه في كل من نظام توصيل المودم للكبل (CMTS) وملف تكوين DOCSIS الذي يتم إرساله إلى أجهزة مودم الكبل قبل إرسالها إلى الإنترنت. إذا تم تكوين هذه الميزة، فلن يتمكن مودم الكبل من إكمال التسجيل إلى CMTS بدون المفتاح.

تتضمن الخطوة الأولى في أستكشاف أخطاء التثبيت وإصلاحها باستخدام الكبل المشترك-secret (وخاصة التثبيت الجديدة) التحقق بصريا من تطابق الكبل المشترك-secret الذي تم تكوينه على CMTS مع الموجود في ملف تكوين DOCSIS.

[قبل البدء](#)

[الاصطلاحات](#)

للحصول على مزيد من المعلومات حول اصطلاحات المستندات، راجع [اصطلاحات تلميح Cisco التقنية](#).

[المتطلبات الأساسية](#)

يجب أن يكون لدى القارئ فهم أساسي ل DOCSIS.

[المكونات المستخدمة](#)

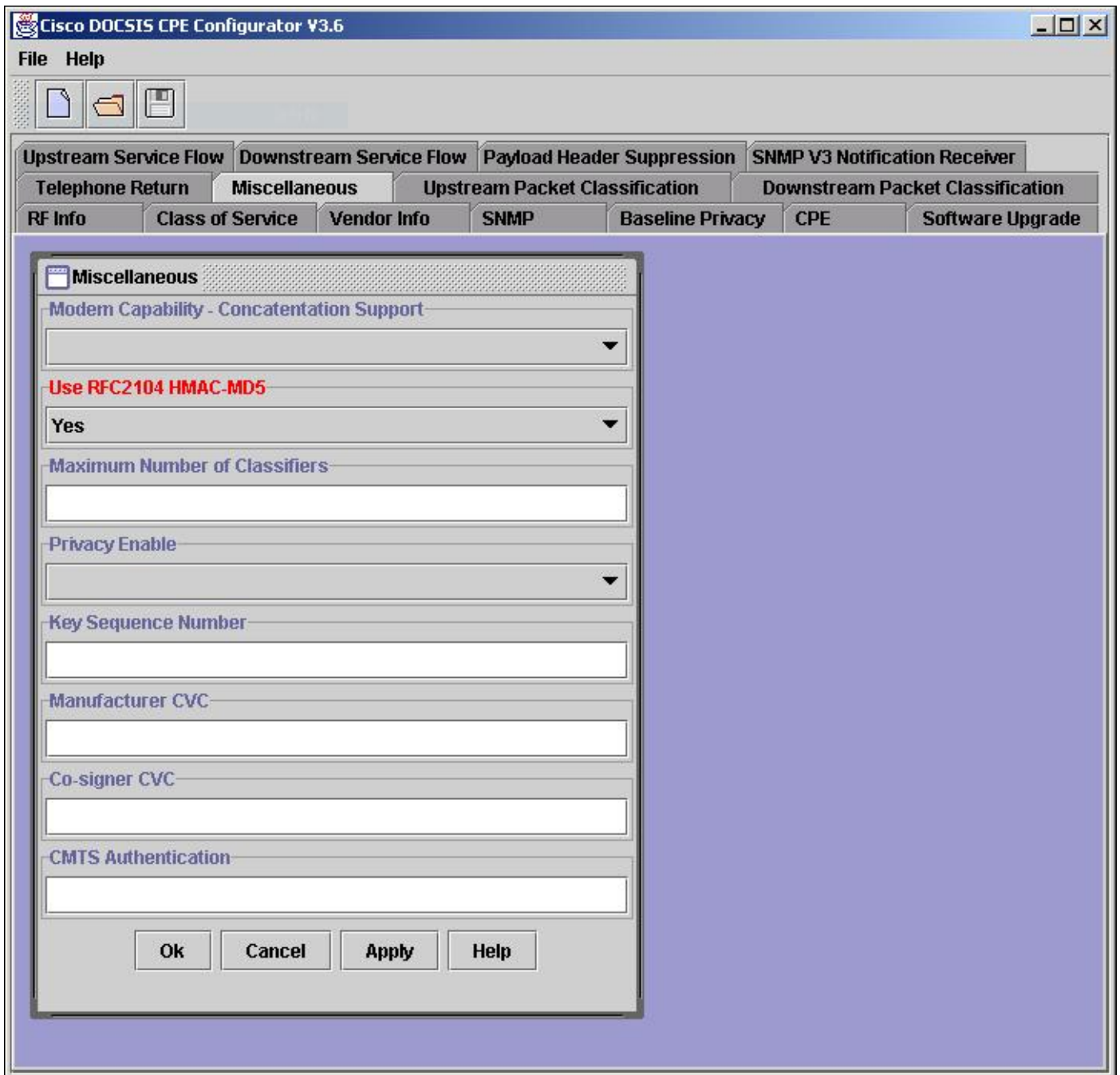
ظهر هذا الأمر لأول مرة في برنامج Cisco IOS® Software، الإصدار 11.3.XA.

المشكلة

للتحقق بصريا من الكبل المشترك-سر على CMTS، تحقق من التكوين باستخدام الأمر `show run`، كما هو موضح في هذا المثال.

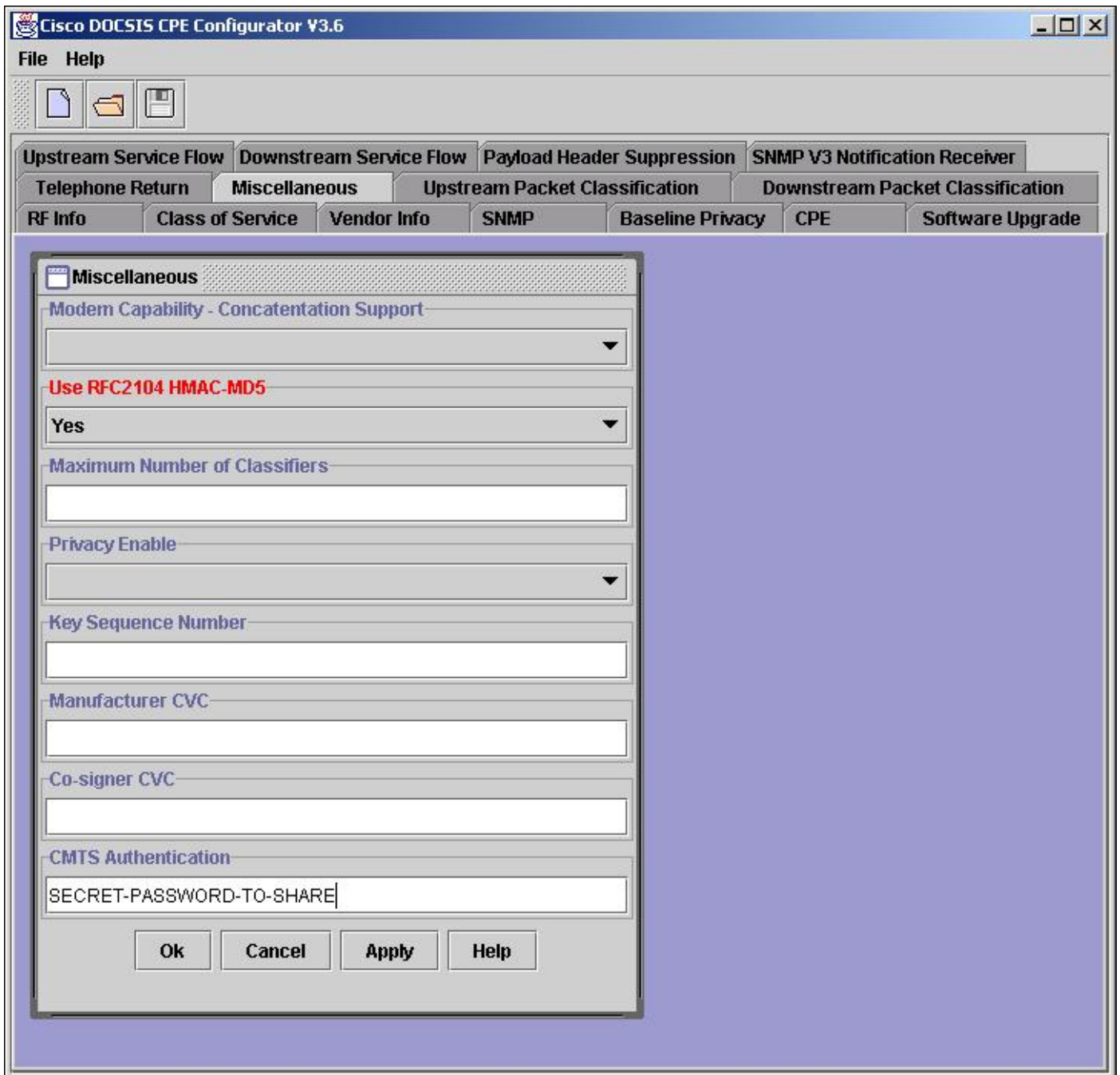
```
Router#show running-config interface Cable3/0
...Building configuration
    interface Cable3/0
        ip address 10.1.1.1 255.255.255.0
        no keepalive
    cable shared-secret SECRET-PASSWORD-TO-SHARE
        cable map-advance static
        cable downstream annex B
        cable downstream modulation 64qam
        cable downstream interleave-depth 32
        cable downstream frequency 583250000
        cable upstream 0 frequency 28000000
        cable upstream 0 power-level 0
        no cable upstream 0 shutdown
        cable dhcp-giaddr policy
        cable helper-address 192.168.101.3
    !
```

عندما يتم استخدام مكون DOCSIS CPE لفتح ملف تكوين DOCSIS المعني وعرضه، ومع ذلك، لا يظهر الكبل المشترك-secret (ويسمى مصادقة CMTS بواسطة التكوين)، كما هو موضح في هذا الرسم.



الشرح

بالنصميم، لا يعرض مكون DOCSIS CPE من Cisco قيمة حقل مصادقة CMTS عند فتح ملف (لأغراض الأمان). على أي حال، عندما يتم إنشاء ملف جديد أو تحديث ملف موجود لتضمين ميزة مصادقة CMTS، يمكن ملاحظة القيمة طالما كانت جلسة مكون مفتوحة ونشطة. بمجرد انتهاء جلسة عمل التكوين على ملف معين (يكون التكوين مغلقاً أو تم فتح ملف مختلف)، لا يمكن رؤية قيمة مصادقة CMTS مرة أخرى.



ملاحظة: توخ الحذر عند الكتابة فوق الملفات الموجودة باستخدام مكون DOCSIS CPE من Cisco. يمكن أن تتلف قيمة مصادقة CMTS عن طريق الكتابة فوق ملف موجود. عند الإمكان، قم بإضافة مصادقة CMTS إلى ملف موجود، ثم احفظ إلى اسم ملف جديد. عندما يتطلب الأمر إعادة استخدام نفس اسم الملف، احفظ الملف المحدث إلى اسم ملف مختلف وانهي جلسة التكوين (قم بإنهاء مكون الملف أو افتح ملف جديد). يمكنك إصدار أوامر واجهة سطر الأوامر (CLI) أو استخدام أدوات واجهة المستخدم الرسومية (GUI) لتغيير اسم الملف إلى الملف المرغوب، الموجود مسبقاً. في DOS، استخدم الـ `name` أو نسخة أمر؛ في UNIX، استخدم الأمر `mv`؛ أو في مستكشف Windows، انقر بزر الماوس الأيمن فوق الملف واختر إعادة تسمية.

معلومات ذات صلة

- [الاستشارة الأمنية من Cisco: تجاوز مصادقة نظام توصيل المودم الكابلي](#)
- [أستكشاف أخطاء أجهزة مودم كبل uBR وإصلاحها غير متوفرة عبر الإنترنت](#)
- [أوامر ميزات النطاق الترددي العريض العالمي](#)
- [الدعم التقني والمستندات - Cisco Systems](#)

ةمچرتل هذه لوج

ةللأل تاي نقتل نمة ومة مادختساب دن تسمل اذة Cisco تمةرت
ملاعلاء انء مء مء نمة دختسمل معد و تمة مء دقتل ةر شبل او
امك ةق قء نوك ت نل ةللأل ةمچرت لصف أن ةظحال مء ءرء. ةصاأل مء تءل ب
Cisco ةلخت. فرتمة مچرت مء دقء ةل ةل ةفارتحال ةمچرتل عم لاعل او
ىل إأمءءاد ءوچرلاب ةصوء و تامچرتل هذه ةقء نء اهءل وئس م Cisco
Systems (رفوتم طبارل) ةلصلأل ةزءل ءنل دن تسمل